

ดัชนีความเชื่อมั่นผู้ประกอบการ การท่องเที่ยวในประเทศไทย 3/2564

THAILAND TOURISM CONFIDENCE INDEX



TOURISM SITUATION AND FORECAST OF TOURISTS' BEHAVIOR AND CONFIDENCE INDEX OF THAILAND'S TOURISM INDUSTRY

โครงการนี้เป็นความร่วมมือระหว่างการท่องเที่ยวแห่งประเทศไทย (ททท.) สภาอุตสาหกรรมท่องเที่ยวแห่งประเทศไทย (สทท.) และคณะศิลปศาสตร์ มหาวิทยาลัยเทคโนโลยีราชมงคลศรีวิชัย โดยมีจุดมุ่งหมายเพื่อสะท้อนสถานการณ์ท่องเที่ยวปัจจุบัน คาดการณ์สถานการณ์ท่องเที่ยวที่กำลังจะเกิดขึ้นในอนาคต (รายไตรมาส) และเผยแพร่ให้ทุกภาคส่วนได้รับรู้ เพื่อเป็นข้อมูลให้แก่ผู้ประกอบการและภาครัฐเตรียมความพร้อมรับมือกับความเปลี่ยนแปลงที่อาจจะเกิดขึ้น นอกจากนี้ ยังสามารถนำข้อมูลไปใช้ในการประกอบการตัดสินใจวางแผนด้านการลงทุน ด้านกำลังคน และด้านอื่น ๆ ต่อไป

การศึกษาแบ่งออกเป็น 11 ส่วน ได้แก่

1. ภาพรวมสถานการณ์ทั่วไปและสถานการณ์ทางเศรษฐกิจที่ส่งผลต่อการท่องเที่ยวในไตรมาสนี้
2. ภาพรวมสถานการณ์ทั่วไปและสถานการณ์ทางเศรษฐกิจที่ส่งผลต่อการท่องเที่ยวในไตรมาสหน้า
3. ผลการสำรวจความเชื่อมั่นของผู้ประกอบการธุรกิจการท่องเที่ยวในประเทศไทย
4. การประเมินผลกระทบจากการแพร่ระบาดของโรคโควิด-19 ในไตรมาสนี้
5. ความต้องการของผู้ประกอบการและประชาชนเกี่ยวกับความช่วยเหลือจากภาครัฐ
6. ความคิดเห็นของผู้ประกอบการและประชาชนเกี่ยวกับนโยบายด้านการท่องเที่ยว
7. ผลการสำรวจความคิดเห็นของประชาชนชาวไทยด้านการท่องเที่ยวในไตรมาส 4/2564
8. ความคิดเห็นของประชาชนเกี่ยวกับการปรับตัวใช้ชีวิตอยู่กับโรคโควิด-19
9. การคาดการณ์สถานการณ์ท่องเที่ยวช่วงวันหยุดหรือเทศกาล ไตรมาสหน้า
10. การคาดการณ์จำนวนและรายได้จากนักท่องเที่ยวต่างชาติ
11. ข้อเสนอแนะ

การอ่านค่าดัชนี

ดัชนีความเชื่อมั่นมีค่าอยู่ระหว่าง 0 – 200 โดย

- ❖ ค่าดัชนีสูงกว่า 100 หมายความว่าสถานการณ์การท่องเที่ยวดีกว่าช่วงระยะเวลาเดียวกันของปีที่ผ่านมา
- ❖ ค่าดัชนีเท่ากับ 100 หมายความว่าสถานการณ์การท่องเที่ยวเหมือนกับช่วงระยะเวลาเดียวกันของปีที่ผ่านมา
- ❖ ค่าดัชนีต่ำกว่า 100 หมายความว่าสถานการณ์การท่องเที่ยวแย่กว่าช่วงระยะเวลาเดียวกันของปีที่ผ่านมา



ดัชนีความเชื่อมั่นผู้ประกอบการธุรกิจท่องเที่ยว
ในไตรมาสที่ 3/2564 เท่ากับ **7**
สะท้อนสถานการณ์การท่องเที่ยวอยู่ในระดับที่
ต่ำกว่าปกติมากที่สุด อย่างที่ไม่เคยมีมาก่อน

ดัชนีความเชื่อมั่นภาคการณ ไตรมาสที่ 4/2564 เท่ากับ **29**
สะท้อนให้เห็นว่าผู้ประกอบการคาดว่าสถานการณ์การท่องเที่ยวในไตรมาสหน้า
จะดีขึ้นกว่าไตรมาสนี้มาก
แต่สถานการณ์ท่องเที่ยว ยังคงอยู่ในระดับที่ **ต่ำกว่าปกติมากที่สุด**

ในปี 2564 คาดว่ามี **นักท่องเที่ยวต่างชาติทั้งปี** ประมาณ **280,447** คน
และมี**รายได้**จากนักท่องเที่ยวต่างชาติทั้งปี ประมาณ **16,827** ล้านบาท

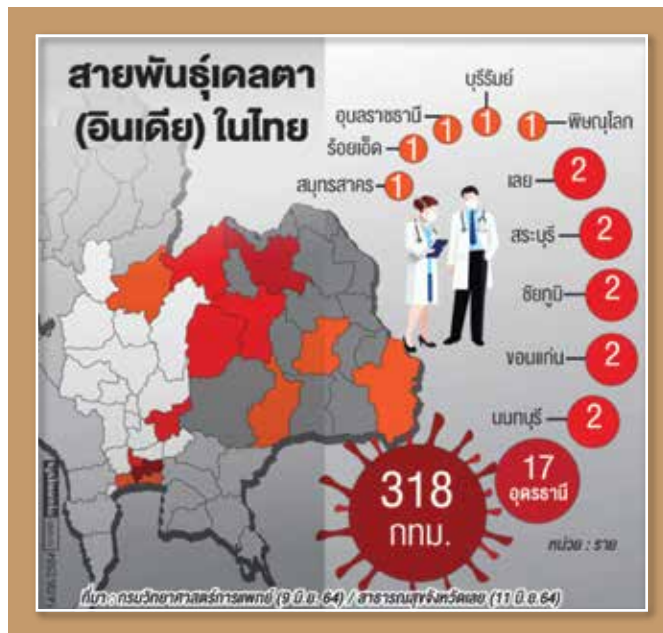
- คาดว่าสถานการณ์ท่องเที่ยวในไตรมาส 4/2564 สถานการณ์ท่องเที่ยวยังอยู่ในระดับต่ำกว่าปกติมากที่สุด แต่มีแนวโน้มที่ดีกว่าไตรมาสนี้มาก โดยกรุงเทพมหานครสถานการณ์ท่องเที่ยวจะดีกว่าภูมิภาคอื่น ส่วนภาคตะวันตกเป็นภูมิภาคที่แย่มากที่สุด
- ในไตรมาสนี้ ธุรกิจภาคอุตสาหกรรมท่องเที่ยวที่มีการเปิดบริการเพียงร้อยละ 51 ลดลงจากไตรมาส 2 ร้อยละ 7 ปิดกิจการชั่วคราวร้อยละ 44 เพิ่มขึ้นร้อยละ 6 และปิดกิจการถาวร ร้อยละ 5 เพิ่มขึ้นร้อยละ 1
- ในไตรมาสนี้ ร้อยละ 84 ของสถานประกอบการมีพนักงานเหลืออยู่ไม่ถึงครึ่ง
- ในไตรมาสนี้ มีแรงงานที่ออกจากระบบไปมากถึง ร้อยละ 71 หรือ ประมาณ 3,053,000 คน
- ในไตรมาสนี้ ร้อยละ 54 ของสถานประกอบการไม่มีรายได้เข้ามาเลย
- สถานบันเทิง ร้อยละ 100 สวนสนุกและริมหาด ร้อยละ 94 บริษัทนำเที่ยว ร้อยละ 93 ธุรกิจนวดและสปา ร้อยละ 86 ธุรกิจบริการขนส่งนักท่องเที่ยว ร้อยละ 68 ไม่มีรายได้เข้ามาเลย
- ในไตรมาสนี้มีธุรกิจโรงแรม/ที่พัก เปิดให้บริการประมาณร้อยละ 82 มีอัตราการเข้าพักเฉลี่ยประมาณร้อยละ 18 ซึ่งเป็นสัดส่วนที่ดีขึ้นกว่าไตรมาส 2

1

ภาพรวมสถานการณ์ทั่วไปและสถานการณ์ทางเศรษฐกิจที่ส่งผลกระทบต่อการท่องเที่ยวในไตรมาส

จากการระบาดของโรคโควิด-19 ระลอก 3 ซึ่งเป็นการระบาดต่อเนื่องจากการระบาดระลอก 2 รวมเป็นระยะเวลา กว่า 9 เดือน (กลางเดือนธันวาคม-กันยายน) ในช่วงปลายเดือนเมษายนมีจำนวนผู้ติดเชื้อประมาณ 2,000 คน/วัน ปลายเดือนพฤษภาคมมีผู้ติดเชื้อประมาณ 3,000 คน/วัน และปลายเดือนมิถุนายนมีจำนวน ผู้ติดเชื้อรายวันประมาณ 4,000 คน/วัน จะเห็นได้ว่าอัตราการระบาดในช่วงต้นของระลอก 3 (เมษายน-มิถุนายน) การแพร่เชื้อยังไม่ได้เพิ่มขึ้น ในอัตราที่สูงผิดปกติเนื่องจากผู้ติดเชื้อส่วนใหญ่ได้รับเชื้อโควิด-19 สายพันธุ์อัลฟา (อังกฤษ)¹

เมื่อวันที่ 11-13 พฤษภาคม 2564 สำนักอนามัยกรุงเทพมหานครได้ทำการตรวจคัดกรองคนงานก่อสร้างกว่า 1,600 คน ในแคมป์คนงานก่อสร้างย่านหลักสี่ พบผู้ติดเชื้อโควิด-19 ประมาณ 1,100 คน ในจำนวนนี้พบว่าผู้ติดเชื้อสายพันธุ์เดลตา (อินเดีย) จำนวน 15 คน หลังจากนั้นจึงได้มีการสั่งปิดแคมป์คนงานก่อสร้างแห่งนี้ คนงานที่เหลือจึงพากันเดินทางกลับภูมิลำเนาในต่างจังหวัด หลังจากนั้นไม่นาน ในวันที่ 9 มิถุนายน 2564 พบผู้ติดเชื้อโควิด-19 สายพันธุ์อินเดียในจังหวัดอุดรธานี ถึง 17 คน และจังหวัดเลยอีก 2 คน ทุกคนต่างเกี่ยวข้องกับแคมป์คนงานก่อสร้างย่านหลักสี่ทั้งสิ้น นับจากนั้นเป็นต้นมาการแพร่ระบาดของโควิด-19 'สายพันธุ์อินเดีย' ในเขตกรุงเทพมหานครและปริมณฑล จึงได้กระจายไปอย่างรวดเร็ว



ภาพที่ 1 การพบการแพร่ระบาดของโควิด-19 สายพันธุ์อินเดียครั้งแรกในประเทศไทย

ปลายเดือนมิถุนายน กรุงเทพมหานครและปริมณฑลมีอัตราการติดเชื้อเพิ่มสูงขึ้นอย่างรวดเร็ว จนไม่สามารถควบคุมการแพร่ระบาดไว้ได้ เริ่มมีปัญหาการขาดแคลนเตียงสำหรับรองรับผู้ป่วยที่มีอาการรุนแรงและอาการวิกฤต รัฐบาลจึงได้บริหารจัดการหาเตียงรองรับผู้ป่วยติดเชื้อโควิด-19 เพิ่มเติม ทั้งกลุ่มผู้ป่วยโควิดสีแดงและสีเหลืองในพื้นที่กรุงเทพมหานครและปริมณฑล โดยโรงพยาบาลบุษราคัม กระทรวงสาธารณสุขขยายเตียงรองรับผู้ป่วยอาการเล็กน้อยถึงปานกลาง (สีเหลือง) ได้ประมาณ 3,700 - 4,000 เตียง และยังร่วมมือกับโรงพยาบาลในสังกัดกระทรวงสาธารณสุขทั่วประเทศในการสนับสนุนบุคลากรทางการแพทย์ให้เข้ามาช่วยดูแลรักษาพยาบาลผู้ป่วยโควิด-19 อย่างต่อเนื่อง นอกจากนี้โรงพยาบาลมหาวิทยาลัยธรรมศาสตร์ โรงพยาบาลรามธิบดี และโรงพยาบาลวชิรพยาบาล ได้มีการเปิดเตียงสีแดงเพิ่มเติม และมีการขอกำลังบุคลากรทางการแพทย์เฉพาะทางแพทย์จบใหม่และพยาบาล มาช่วยดูแลผู้ป่วยโควิด-19 ในกรุงเทพมหานครอีกด้วย

วันที่ 26 มิถุนายน 2564 รัฐบาลมีคำสั่งปิดแคมป์ผู้รับเหมาก่อสร้างทุกแห่งในเขตจังหวัดพื้นที่สีแดงเข้มเป็นเวลา 30 วัน มีผลให้คนงานที่อยู่ในกรุงเทพมหานครและปริมณฑลรวมทั้งคนงานก่อสร้างใน 4 จังหวัดชายแดนใต้ ได้แก่ นราธิวาส ปัตตานี ยะลา สงขลา ต่างเก็บข้าวของทยอยเดินทางกลับบ้านต่างจังหวัดกันอย่างต่อเนื่อง การสั่งการครั้งนี้เสมือนผลักให้มีการเคลื่อนย้ายผู้ติดเชื้อโควิด-19 สายพันธุ์อินเดีย ซึ่งสามารถ

¹ กรมวิทยาศาสตร์การแพทย์ และเครือข่ายห้องปฏิบัติการของมหาวิทยาลัย เช่น จุฬาลงกรณ์มหาวิทยาลัย คณะแพทยศาสตร์โรงพยาบาลรามาธิบดี มหาวิทยาลัยสงขลานครินทร์ ได้ทำการเฝ้าระวังการเปลี่ยนแปลงสายพันธุ์เชื้อไวรัสก่อโรค 'โควิด-19' ในประเทศ เก็บข้อมูลเฝ้าระวังสายพันธุ์ จำนวน 4,185 ราย ระหว่าง เมษายน-มิถุนายน 2564

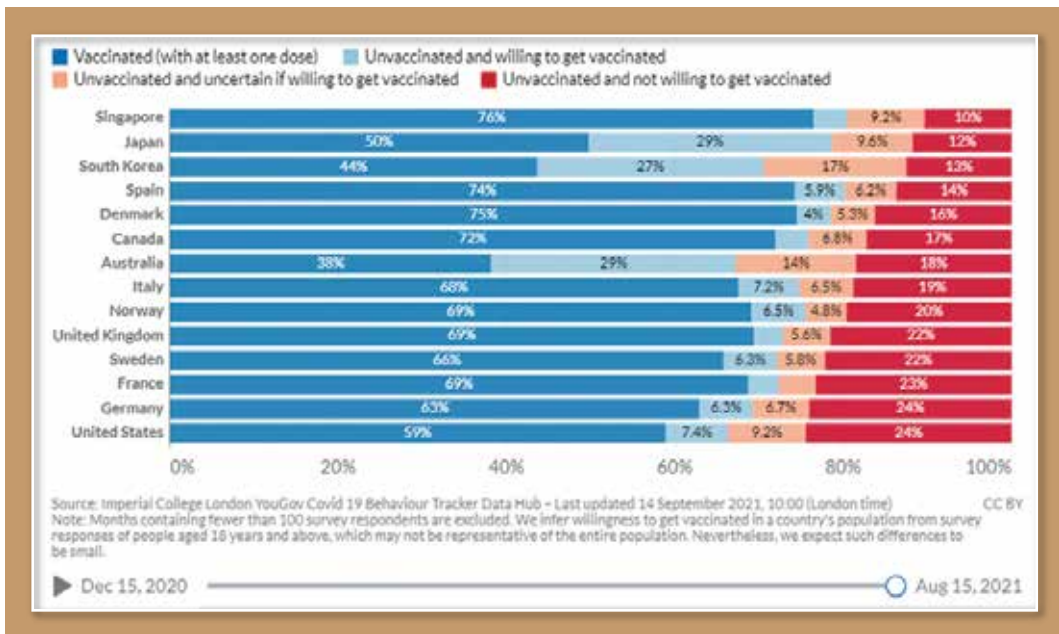
2

ภาพรวมสถานการณ์ทั่วไปและสถานการณ์ทางเศรษฐกิจที่ส่งผลกระทบต่อการท่องเที่ยวในไตรมาสหน้า

2.1 ปัจจัยภายนอกประเทศ

2.1.1 ปัจจัยบวก

การฉีดวัคซีนป้องกันโควิด-19 ในหลายประเทศมีความคืบหน้าสูง วันที่ 15 กันยายน 2564 ร้อยละ 42.4 ของประชากรโลกได้รับวัคซีนโควิด-19 อย่างน้อยหนึ่งโดส คิดเป็นจำนวน 5,790 ล้านคนทั่วโลก และประชากร ร้อยละ 30.3 ที่ได้รับวัคซีนครบโดส หรือจำนวน 3,300 ล้านคน และมีการบริหารจัดการฉีดวัคซีน 31.56 ล้านโดสในแต่ละวัน มีประชาชนเพียงร้อยละ 1.9 ของทั้งโลกที่ยังไม่ได้รับการฉีดวัคซีนเลย ซึ่งคนเหล่านี้ส่วนใหญ่อยู่ในประเทศที่มีรายได้น้อย



ภาพที่ 3 จำนวนผู้ได้รับวัคซีนในประเทศเป้าหมายให้เข้ามาท่องเที่ยวในประเทศไทย

ค่าเงินบาทที่อ่อนค่า เงินบาทไทยมีแนวโน้มอ่อนค่าลงอย่างต่อเนื่อง วันที่ 6 สิงหาคม 2564 ค่าเงินบาทอ่อนสุดที่ 33.40 บาทต่อดอลลาร์ เป็นสถิติการอ่อนค่ามากที่สุดในรอบ 3 ปี นับจากวันที่ 14 สิงหาคม 2561 เป็นต้นมา ส่งผลให้การส่งออกไทยในปีนี้มีแนวโน้มที่จะยังคงขยายตัวได้ในระดับสูง

2.1.2 ปัจจัยลบ

การระบาดของโควิด-19 สายพันธุ์เดลต้า ซึ่งมีการแพร่ระบาดอย่างรวดเร็ว หลายประเทศกำลังประสบปัญหาจำนวนผู้ติดเชื้อโควิด-19 รายใหม่เพิ่มจำนวนขึ้นหลังจากชะลอลงลงเมื่อเดือนมิถุนายน ทำให้ต้องยกระดับมาตรการจำกัดการเดินทางท่องเที่ยวชาวต่างชาติเข้มงวดขึ้นอีกครั้ง หลายประเทศจึงออกคำเตือนประชาชนหลีกเลี่ยงการเดินทางไปยังประเทศที่มีความเสี่ยงสูงหากไม่จำเป็น วันที่ 30 สิงหาคม 2564 สหราชอาณาจักรย้ายบัญชีประเทศไทยออกจากกลุ่มประเทศสีเขียว (ประเทศปลอดภัย) ไปอยู่ในบัญชีกลุ่มประเทศสีแดง (ประเทศไม่ปลอดภัย) มีผลให้เมื่อเดินทางเข้าสหราชอาณาจักร ต้องถูกกักตัว 10 วัน และต้องตรวจหาเชื้อโควิด 3 วันก่อนออกจากต้นทาง และตรวจซ้ำอีก 2 ครั้ง ในระหว่างกักตัวภายในโรงแรม นอกจากนี้ฮ่องกงและอเมริกาก็จัดประเทศไทยเป็นประเทศสีแดงเช่นเดียวกัน ซึ่งส่งผลกระทบต่อการเดินทางมาท่องเที่ยวยังประเทศไทยในระยะต่อไป

เศรษฐกิจประเทศคู่ค้าชะลอลง ทั้งด้านการบริโภคและด้านการผลิต เป็นผลมาจากการแพร่ระบาดระลอกใหม่ของเชื้อโควิด-19 สายพันธุ์เดลต้า ซึ่งแพร่ระบาดอย่างรวดเร็วทั่วโลก จำนวนผู้ติดเชื้อโควิด-19 รายใหม่เพิ่มจำนวนขึ้นในหลายประเทศ โดยเฉพาะประเทศอเมริกามีจำนวนผู้ติดเชื้อสูงขึ้นเป็นหลักแสนคนอีกครั้งในเดือนกันยายน 2564 หลังจากลดลงมาอยู่ที่หลักหมื่นเมื่อเดือนมิถุนายน 2564 ถึงแม้ประชากรอเมริกาจะได้รับการฉีดวัคซีนครบโดสแล้วมากกว่าร้อยละ 50 ของประเทศก็ตาม บางประเทศมีมาตรการควบคุมที่เข้มงวดขึ้น ส่งผลต่อการ

ขนส่งสินค้าทำให้เกิดการล่าช้า และเกิดการขาดแคลนวัตถุดิบในการผลิตได้อีกครั้ง อาจส่งผลกระทบต่อส่งออกในช่วงครึ่งปีหลัง ทำให้เกิดการชะลอตัวขึ้นอีกครั้ง หลังจากมีแนวโน้มที่ดีขึ้นในครึ่งปีแรก

การพบผู้ติดเชื้อโควิด-19 ในประเทศจีน วันที่ 13 กันยายน 2564 พบผู้ติดเชื้อโควิด-19 ในมณฑลฝูเจี้ยนกว่า 60 ราย ในจำนวนนี้เป็นเด็กนักเรียนชั้นประถม 5 ที่ติดเชื้อจากพ่อที่ได้เดินทางกลับมาจากสิงคโปร์ ผู้เชี่ยวชาญด้านเศรษฐกิจของจีนเกรงว่าจีนจะมีการล็อกดาวน์โควิดแบบ zero tolerance ซึ่งหมายถึงการใช้มาตรการควบคุมเข้มงวด รวมถึงใช้มาตรการล็อกดาวน์และระดมตรวจหาเชื้อเป็นวงกว้าง ทันทันที่มีการรายงานพบผู้ติดเชื้อ แม้แนวทางการดังกล่าว ได้ช่วยให้จีนสามารถควบคุมการแพร่ระบาดของเชื้อไวรัสได้ก็ตาม แต่กระทบเศรษฐกิจในวงกว้างรวมถึงเศรษฐกิจโลกอีกด้วย

ระงับภาวะเงินเฟ้อสูง การระบาดของโรคโควิด-19 ทั่วโลก ส่งผลให้เกิดปัญหาการขาดแคลนแรงงานในสหรัฐอเมริกา และหลาย ๆ ประเทศ เป็นสาเหตุให้ค่าจ้างสูงขึ้น ซึ่งค่าแรงที่สูงจะทำให้ราคาสินค้าต่าง ๆ แพงขึ้นในอนาคต อาจเกิดภาวะเงินเฟ้อสูง ส่งผลให้ Fed พยายามกดภาวะเงินเฟ้อลงด้วยการขึ้นดอกเบี้ยสูงมาก ซึ่งจะสร้างความโกลาหลให้กับประเทศที่มีหนี้ที่สูงอยู่แล้ว จนเกิดวิกฤตการเงิน และการเติบโตทางเศรษฐกิจจะตามไม่ทันต้นทุนการเงินที่เพิ่มขึ้น ผลก็คือทำให้ประเทศเหล่านั้นมีเศรษฐกิจที่ถดถอยยาว

2.2 ปัจจัยภายในประเทศ

2.2.1 ปัจจัยบวก

จำนวนผู้ติดเชื้อโควิด-19 ภายในประเทศมีแนวโน้มลดลง



ภาพที่ 4 แนวโน้มจำนวนผู้ติดเชื้อโควิด-19 รายวันในประเทศไทย

จำนวนประชาชนที่ได้รับวัคซีนป้องกันโควิด-19 เพิ่มขึ้น ข้อมูล ณ วันที่ 15 กันยายน 2564 ประเทศไทยฉีดวัคซีนไปแล้วทั้งสิ้น 40,276,356 โดส มีประชาชนที่ได้รับวัคซีนอย่างน้อย 1 โดส คิดเป็นร้อยละ 39.2 ของประชาชนทั้งประเทศ และได้รับครบโดสแล้วร้อยละ 17.7 นอกจากนี้พบว่า ประชาชนในเขตกรุงเทพมหานครและปริมณฑลที่มีภูมิลำเนาติดโรคโควิด-19 จากการเร่งฉีดวัคซีนและจากการเกิด Antibody โดยธรรมชาติ จากการติดเชื้อแล้วจำนวนมาก ข้อมูล ณ วันที่ 15 กันยายน 2564 ประชาชนในเขตกรุงเทพมหานครที่มีการติดเชื้อสูงถึง 335,639 คน และที่ได้รับวัคซีนครบ 2 เข็มมี 2,779,074 คน เชียงใหม่ ได้รับวัคซีนครบ 2 เข็มแล้วจำนวน 295,463 คน ประจวบคีรีขันธ์ 99,115 คน เพชรบุรี 90,878 คน ชลบุรี 450,165 คน²

โครงการกระตุ้นการท่องเที่ยวจากภาครัฐ “โครงการเราเที่ยวด้วยกัน ระยะ 3” รัฐบาลสนับสนุนค่าโรงแรม 40% ของราคาที่พัก ต่อห้องต่อคืน ทั้งนี้ไม่เกิน 3,000 บาท ต่อห้องต่อคืน จำกัดสิทธิคนละไม่เกิน 15 ห้อง สนับสนุนคูปองอาหารมูลค่า 600 บาทต่อห้องต่อคืน และสนับสนุนค่าตัวเครื่องบินเท่ากับ 40% ของราคาตั๋วตัวเครื่องบิน แต่ไม่เกิน 2,000 บาท ต่อผู้โดยสาร โดยต้องเที่ยวข้ามจังหวัดได้ตั้งแต่วันที่ 15 ตุลาคม 2564 เป็นต้นไป จำนวน 2 ล้านสิทธิ์ ส่วน “โครงการทัวร์เที่ยวไทย” รัฐบาลจะช่วยจ่ายเงิน 40% สนับสนุนให้ออกเดินทางท่องเที่ยวผ่านบริษัทนำเที่ยว สูงสุดไม่เกิน 5,000 บาทต่อคน ของแพ็คเกจจราคาระทัวร์ไม่เกิน 12,500 บาท

ประเทศไทยมีแผนการเปิดประเทศระยะ 2 วันที่ 1 ตุลาคม 2564 ประเทศไทยมีแผนจะเปิดประเทศรับนักท่องเที่ยวต่างชาติเพิ่มอีก 4 จังหวัด ได้แก่ ชลบุรี ประจวบคีรีขันธ์ เพชรบุรี และเชียงใหม่ ส่วนกรุงเทพมหานคร (กรุงเทพฯ แซนด์บ็อกซ์) จะเปิดรับนักท่องเที่ยวต่างชาติ

² กระทรวงสาธารณสุข ณ วันที่ 13 กันยายน 2564

6 | ดัชนีความเชื่อมั่นผู้ประกอบการท่องเที่ยวในประเทศไทย ไตรมาส 3 ปี 2564

ในวันที่ 15 ตุลาคม 2564 เป็นต้นไป หลังจากประเทศไทยได้ทดลองเปิดประเทศระยะ 1 โดยนำร่องด้วยโครงการ “ภูเก็ตแซนด์บ็อกซ์” และ “สมุยพลัสโมเดล” มาแล้วเมื่อเดือนกรกฎาคม 2564 ที่ผ่านมา

2.2.2 ปัจจัยลบ

การระบาดของโควิด-19 ในประเทศที่ยังพบจำนวนผู้ติดเชื้อสูง รายงานจำนวนผู้ติดเชื้อ ณ วันที่ 15 กันยายน 2564 มีจำนวนผู้ติดเชื้อ 13,798 คน ทางกรมการท่องเที่ยวจำเป็นต้องใช้มาตรการควบคุมการระบาดของโรคภายในประเทศ ซึ่งไม่เอื้อต่อกิจกรรมการท่องเที่ยว และอัตราการฉีดวัคซีนที่ยังอยู่ในระดับต่ำและกระจุกตัวอยู่ในบางพื้นที่ทำให้สถานการณ์การระบาดของโควิด-19 จะยังคงเป็นปัจจัยเสี่ยงสำคัญต่อภาวะเศรษฐกิจและการครองชีพของครัวเรือนในระยะข้างหน้า

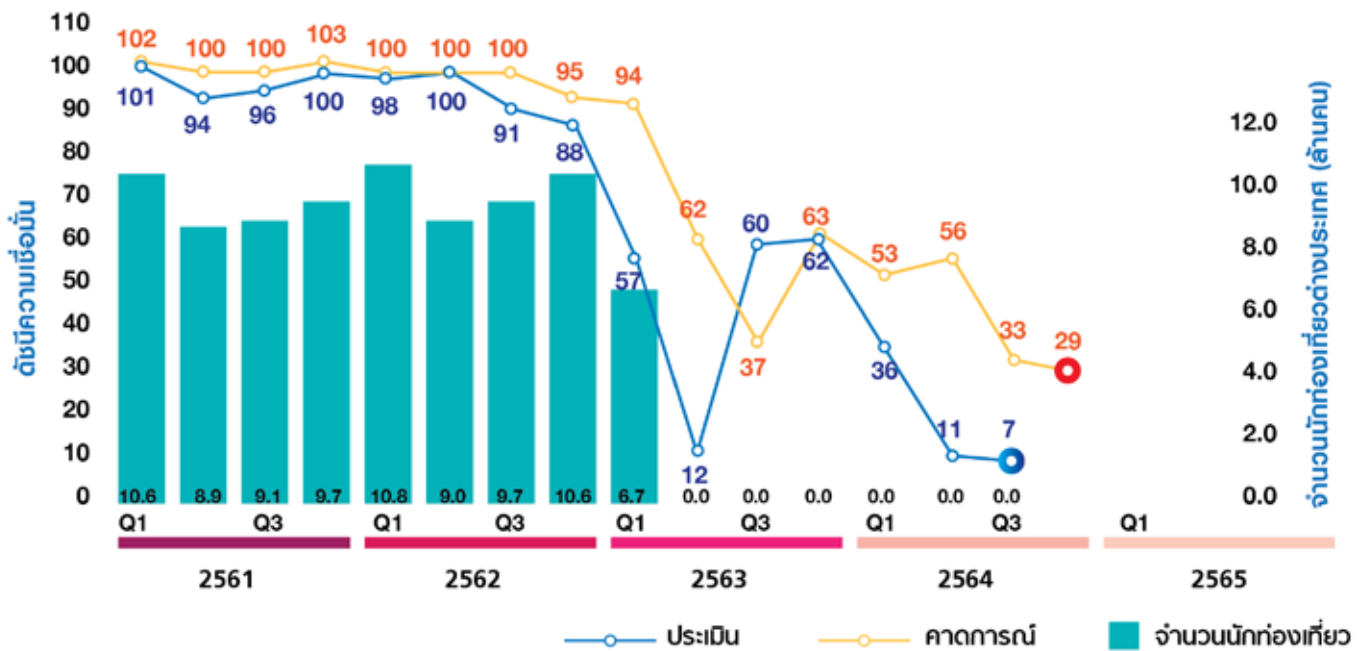
ความตึงเครียดทางการเมือง บรรยากาศทางการเมืองส่งผลต่อความเชื่อมั่นของนักลงทุนและนักท่องเที่ยวต่างชาติ

หนี้ครัวเรือนที่อยู่ในระดับสูงและมีแนวโน้มเพิ่มขึ้นหลังมาตรการปลดล็อกดาว์น เนื่องจากมีอัตราการว่างงานเพิ่มขึ้น ซึ่งจะส่งผลกระทบต่อการใช้บริการของประชาชนที่ต้องระมัดระวังเรื่องค่าใช้จ่ายเพิ่มขึ้น ทำให้กำลังซื้อในประเทศลดลงมากยิ่งขึ้น ซึ่งส่งผลกระทบต่อภาคท่องเที่ยวภายในประเทศในระยะต่อไปได้อีกด้วย

3

ผลการสำรวจความเชื่อมั่นของผู้ประกอบการธุรกิจการท่องเที่ยวในประเทศไทย

3.1 ดัชนีความเชื่อมั่นไตรมาส 3/2564³



ภาพที่ 5 ดัชนีความเชื่อมั่นผู้ประกอบการธุรกิจการท่องเที่ยวในประเทศไทยปี 2560-2564

จากการสำรวจความคิดเห็นของผู้ประกอบการธุรกิจการท่องเที่ยวในไตรมาส 3/2564 จำนวน 740 ราย ระหว่างวันที่ 15 สิงหาคม - 5 กันยายน 2564 พบว่า ดัชนีความเชื่อมั่นผู้ประกอบการท่องเที่ยวในไตรมาสที่ 3/2564 อยู่ที่ระดับ 7 ซึ่งต่ำที่สุดตั้งแต่มีการจัดทำดัชนีความเชื่อมั่นผู้ประกอบการท่องเที่ยวในประเทศไทย สะท้อนสถานการณ์การท่องเที่ยวอยู่ในระดับที่ต่ำกว่าปกติมากที่สุดอย่างไม่เคยมีมาก่อน ทั้งนี้เป็นผลมาจากการระบาดของโรคโควิด-19 ระลอก 2 ที่เกิดขึ้นตั้งแต่กลางเดือนธันวาคม 2563 ต่อเนื่องมาจนถึงกลางเดือนมีนาคม และซ้ำหนักต่อมาด้วยการระบาดระลอก 3 ในเดือนเมษายนต่อเนื่องมาจนถึงปัจจุบัน ในไตรมาสนี้จำนวนผู้ติดเชื้อต่อวัน ยังอยู่ในระดับหลักหมื่นคนและยังไม่มีท่าทีว่าจำนวนผู้ติดเชื้อโควิด-19 จะลดลงได้ในระยะเวลาอันรวดเร็ว การประกาศล็อกดาว์นและเคอร์ฟิวส่งผลให้สถานประกอบการต่าง ๆ ปิดกิจการเพิ่มมากขึ้น ประชาชนชะลอการเดินทางข้ามเขตจังหวัด ส่งผลให้ไตรมาสนี้สถานการณ์ท่องเที่ยวหยุดชะงักอีกครั้ง และมีความรุนแรงกว่าช่วงที่มีการประกาศล็อกดาว์นในไตรมาส 2/2563 ทั้งนี้เนื่องจากในไตรมาสนี้มีจำนวนยอดผู้ติดเชื้อทั่วประเทศรายวัน จำนวนมากกว่าไตรมาส 2/2563 มาก และการแพร่กระจายของเชื้อโควิด-19 สายพันธุ์อินเดียเป็นไปอย่างรวดเร็วและมีอาการรุนแรงมากกว่าสายพันธุ์ดั้งเดิม ประกอบกับระบบสาธารณสุขไม่สามารถรองรับผู้ป่วยได้เพียงพอในช่วงที่มีการแพร่ระบาดสูงในเดือนกรกฎาคม ส่งผล

³ ข้อมูลจากการสำรวจผู้ประกอบการธุรกิจท่องเที่ยวจำนวน 740 ราย ระหว่างวันที่ 15 สิงหาคม - 5 กันยายน 2564 ผ่านช่องทางโทรศัพท์ E-mail รวมถึงการลงพื้นที่เก็บข้อมูลและการสัมภาษณ์

ให้มีผู้เสียชีวิตจำนวนมากภายในระยะเวลาเพียง 1 เดือน ด้วยเหตุนี้ประชาชนจึงขาดความเชื่อมั่นในความปลอดภัยในการเดินทางไปยังสถานที่ต่าง ๆ จึงงดการประกอบกิจการและกิจกรรมต่าง ๆ ส่งผลให้สถานการณ์ท่องเที่ยวในไตรมาสนี้ย่ำแย่อย่างไม่เคยมีมาก่อน

การคาดการณ์สถานการณ์ท่องเที่ยวไตรมาส 4/2564 อยู่ที่ระดับ 29 สะท้อนให้เห็นว่าผู้ประกอบการมีความกังวลต่อสถานการณ์ท่องเที่ยวในไตรมาสหน้าว่ายังคงอยู่ในระดับที่ต่ำกว่าปกติในระดับที่สูงมาก แต่คาดว่าจะดีขึ้นกว่าไตรมาสนี้ในระดับมาก (ไตรมาสนี้ 7) ทั้งนี้เป็นผลมาจากการที่ยังพบจำนวนผู้ติดเชื้อรายวันอยู่ในระดับหลักหมื่นและยังไม่มีท่าทีว่าจำนวนผู้ติดเชื้อจะลดลงในระดับเลข 2 หลักได้ในเร็ววัน แต่อย่างไรก็ดี ในไตรมาสหน้ายังมีปัจจัยบวกจากการเร่งระดมฉีดวัคซีนในเขตกรุงเทพมหานคร ปริมณฑล และจังหวัดอื่น ๆ ทั่วประเทศ เพื่อเตรียมการเปิดประเทศรับนักท่องเที่ยวต่างชาติในปีหน้า บวกกับไตรมาสหน้าเป็นฤดูกาลท่องเที่ยวในภาคเหนือและภาคตะวันออกเฉียงเหนือของไทย และเข้าใกล้เทศกาลปีใหม่ รวมทั้งโครงการเยียวยาและโครงการกระตุ้นการท่องเที่ยวของภาครัฐ ส่งผลให้ผู้ประกอบการเชื่อมั่นว่าสถานการณ์ท่องเที่ยวในไตรมาสหน้าจะดีขึ้นกว่าไตรมาสนี้ในระดับมาก

3.2 ดัชนีความเชื่อมั่นไตรมาส 3/2564 จำแนกตามภูมิภาค⁴



ภาพที่ 6 ดัชนีความเชื่อมั่นผู้ประกอบการท่องเที่ยวในประเทศไทยไตรมาส 3/2564 และคาดการณ์ไตรมาส 4/2564 จำแนกตามภูมิภาค

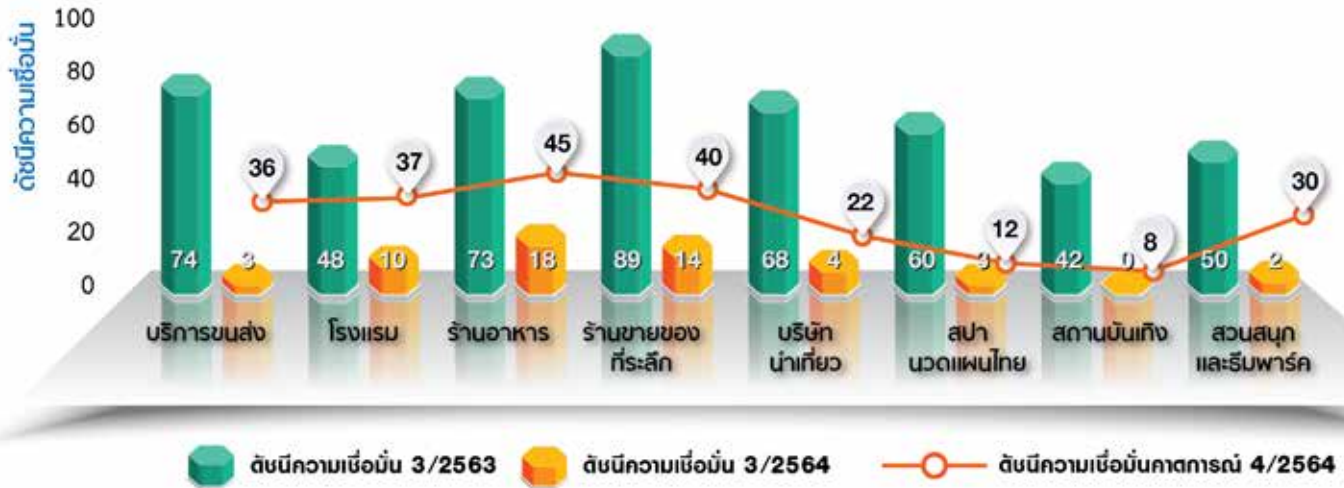
สถานการณ์ท่องเที่ยว ไตรมาส 3/2564 จำแนกตามภูมิภาค ทุกภูมิภาคสถานการณ์ท่องเที่ยวจัดว่าอยู่ในระดับย่ำแย่ใกล้เคียงกัน และแยกว่าช่วงเวลาเดียวกันของปีที่ผ่านมาในระดับมาก ทั่วประเทศแทบจะไม่มีนักท่องเที่ยวเลย ไม่ว่าจะเป็นนักท่องเที่ยวชาวไทยหรือชาวต่างชาติ แต่เมื่อเปรียบเทียบแต่ละภูมิภาคพบว่า ภาคตะวันออกเฉียงเหนือ (10) ยังดีกว่าภูมิภาคอื่น ตามมาด้วยภาคเหนือ (9) ภาคใต้ (8) ตามลำดับ ส่วนกรุงเทพมหานคร มีสถานการณ์ท่องเที่ยวที่แย่ที่สุด (3)

การคาดการณ์สถานการณ์ท่องเที่ยวไตรมาส 4/2564 จำแนกตามภูมิภาค ผู้ประกอบการคาดว่าในไตรมาส 4 สถานการณ์ท่องเที่ยวยังอยู่ในระดับต่ำกว่าปกติมากที่สุด แต่มีแนวโน้มที่ดีกว่าไตรมาสนี้มาก เนื่องจากมีการผ่อนคลายมาตรการล็อกดาวน์ เดินทางข้ามจังหวัดได้สะดวก มีการอนุญาตให้มีการเปิดสถานประกอบการที่เกี่ยวข้องกับการท่องเที่ยวได้ เช่น ห้างสรรพสินค้า ร้านอาหาร แหล่งท่องเที่ยวที่มนุษย์สร้างขึ้น โดยคาดว่าสถานการณ์ท่องเที่ยวในกรุงเทพมหานคร (33) จะดีกว่าภูมิภาคอื่นเล็กน้อย เนื่องจากกรุงเทพมหานคร มีแนวโน้มการฉีดวัคซีนให้แก่ประชาชนในอัตราเร่งที่มากกว่าภูมิภาคอื่น และคาดว่าในไตรมาสหน้าประชาชนในกรุงเทพฯ จะได้รับวัคซีนร้อยละ 90 เพียงพอให้ประชาชนเกิดความเชื่อมั่นต่อการเดินทางท่องเที่ยวได้ ส่วนภาคกลาง ภาคตะวันออกเฉียงเหนือและภาคเหนือ (31-32) สถานการณ์ท่องเที่ยวใกล้เคียงกัน เนื่องจากไตรมาสหน้าเป็นฤดูกาลท่องเที่ยวของภาคเหนือและภาคตะวันออกเฉียงเหนือ ส่วนภาคกลางเป็นทางผ่านไปยังทุกภูมิภาค อาจเป็นทางผ่านจุดแวะพักระหว่างทาง เนื่องจากประชาชนที่เดินทางส่วนใหญ่ยังใช้รถยนต์ส่วนบุคคลหรือรถตู้ที่เข้าไปเป็นหมู่คณะส่วนภาคใต้และภาคตะวันออกเฉียงเหนือสถานการณ์ท่องเที่ยวยังอยู่ในระดับย่ำแย่ใกล้เคียงกัน (28-29) ส่วนภาคตะวันตกเป็นภูมิภาคที่สถานการณ์ท่องเที่ยวแยกว่าภูมิภาคอื่น

นอกจากนี้ผู้ประกอบการคาดว่าแนวโน้มจำนวนผู้ติดเชื้อรายวันจะค่อย ๆ ลดลง และอยู่ในระดับที่ประชาชนมีความเชื่อมั่นต่อการเดินทางท่องเที่ยวได้ประมาณเดือนธันวาคม 2564 นอกจากนี้ผู้ประกอบการคาดว่าในไตรมาส 4 นักท่องเที่ยวจากต่างชาติยังเข้ามาไม่มากเท่าที่ควร ดังนั้น การท่องเที่ยวส่วนใหญ่ยังคงเป็นไปในลักษณะคนไทยเที่ยวไทย และเป็นลักษณะการเดินทางท่องเที่ยวด้วยยานพาหนะส่วนตัวในเส้นทางท่องเที่ยวระยะสั้น 200-300 กิโลเมตร ใกล้ ๆ จังหวัดของตัวเอง

⁴ ข้อมูลจากการสำรวจผู้ประกอบการท่องเที่ยวจำนวน 740 ราย ระหว่างวันที่ 15 สิงหาคม - 5 กันยายน 2564 ผ่านช่องทางโทรศัพท์ E-mail รวมถึงการลงพื้นที่เก็บข้อมูลและการสัมภาษณ์

3.3 ดัชนีความเชื่อมั่นไตรมาส 3/2564 จำแนกตามประเภทธุรกิจ⁵



ภาพที่ 7 ดัชนีความเชื่อมั่นผู้ประกอบการท่องเที่ยวในประเทศไทยไตรมาส 3/2564 และคาดการณ์ไตรมาส 4/2564 จำแนกตามประเภทธุรกิจ

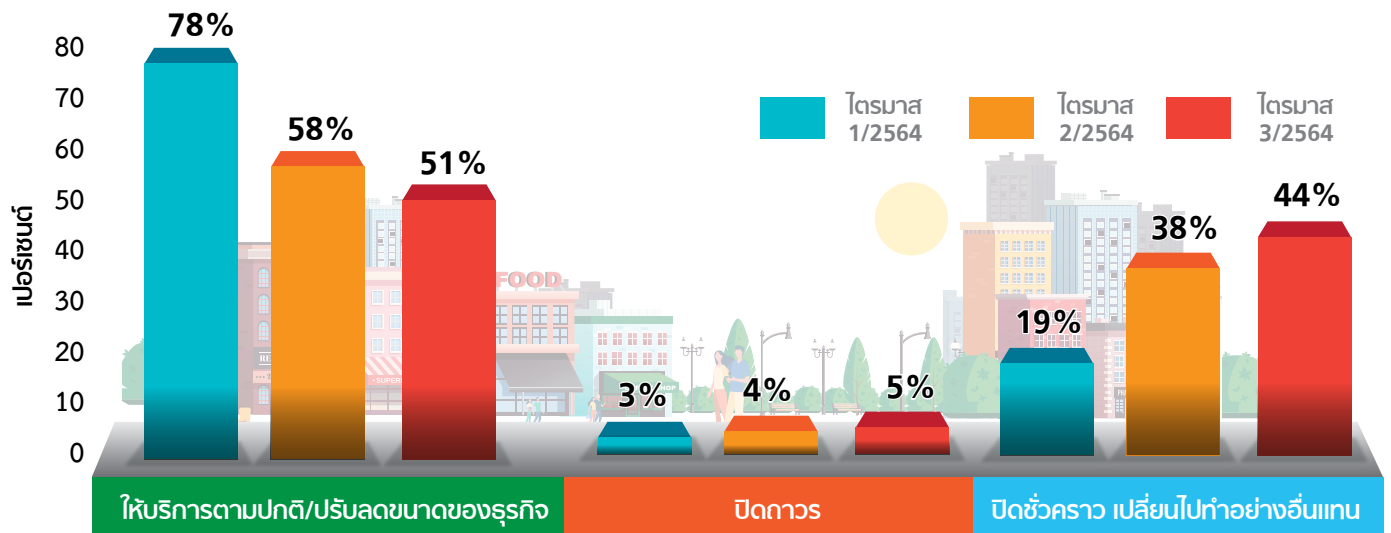
สถานการณ์ท่องเที่ยว ไตรมาส 3/2564 จำแนกตามประเภทธุรกิจ พบว่าผู้ประกอบการทุกประเภทสถานประกอบการมีผลประกอบการจัดว่าอยู่ในระดับแย่ใกล้เคียงกัน โดยธุรกิจสถานบันเทิง มีสถานการณ์ท่องเที่ยวที่ย่ำแย่ที่สุด ค่าดัชนีเป็น 0 หมายความว่า สถานบันเทิงมีความเห็นเหมือนกันหมดว่า ผลประกอบการอยู่ในระดับแย่ที่สุด รองลงมา คือ สวนสนุกและรีมพาร์ค (2) สปาและนวดแผนไทย (3) บริการขนส่ง (3) บริษัทนำเที่ยว (4) ส่วนธุรกิจร้านอาหาร (18) มีผลประกอบการดีกว่าธุรกิจประเภทอื่น แต่ก็จัดว่าแย่เช่นเดียวกัน

การคาดการณ์สถานการณ์ท่องเที่ยว ไตรมาส 4/2564 จำแนกตามประเภทธุรกิจ ผู้ประกอบการทุกประเภทคาดว่าสถานการณ์ท่องเที่ยวในไตรมาสหน้าจะดีขึ้นกว่าไตรมาสนี้ โดยผู้ประกอบการธุรกิจร้านอาหาร(45) คาดว่าสถานการณ์ท่องเที่ยวจะดีกว่าธุรกิจประเภทอื่นและดีขึ้นกว่าไตรมาสนี้มาก รองลงมาคือ ร้านขายของที่ระลึก (40) โรงแรมและบริการขนส่ง (36-37) ธุรกิจสวนสนุกและรีมพาร์ค คาดว่าสถานการณ์ท่องเที่ยวจะดีขึ้นกว่าไตรมาสนี้มาก (30) ส่วนธุรกิจที่ผู้ประกอบการมีความกังวลสูงที่สุด คือ ธุรกิจสถานบันเทิง ซึ่งผู้ประกอบการคาดว่าสถานการณ์ท่องเที่ยวยังไม่แตกต่างจากไตรมาสนี้นัก (8) เนื่องด้วยไตรมาสนี้ยังมีจำนวนผู้ติดเชื้อที่มีจำนวนมาก ผู้ประกอบการคาดว่าสถานบันเทิงยังไม่สามารถเปิดบริการได้ตามปกติในไตรมาสหน้า ส่วนธุรกิจสปาและนวดแผนไทยก็มีความเห็นไปในทิศทางเดียวกัน เนื่องจากยังไม่มีมีความเชื่อมั่นในการสัมผัสกับลูกค้า อย่างไรก็ตามสถานการณ์การท่องเที่ยวในไตรมาสหน้ายังจัดว่าอยู่ในระดับที่ต่ำกว่าปกติมากที่สุด เมื่อเทียบกับช่วงที่ยังไม่เกิดวิกฤตโควิด-19

4

การประเมินผลกระทบจากการแพร่ระบาดของโรคโควิด-19 ในไตรมาส 3/2564

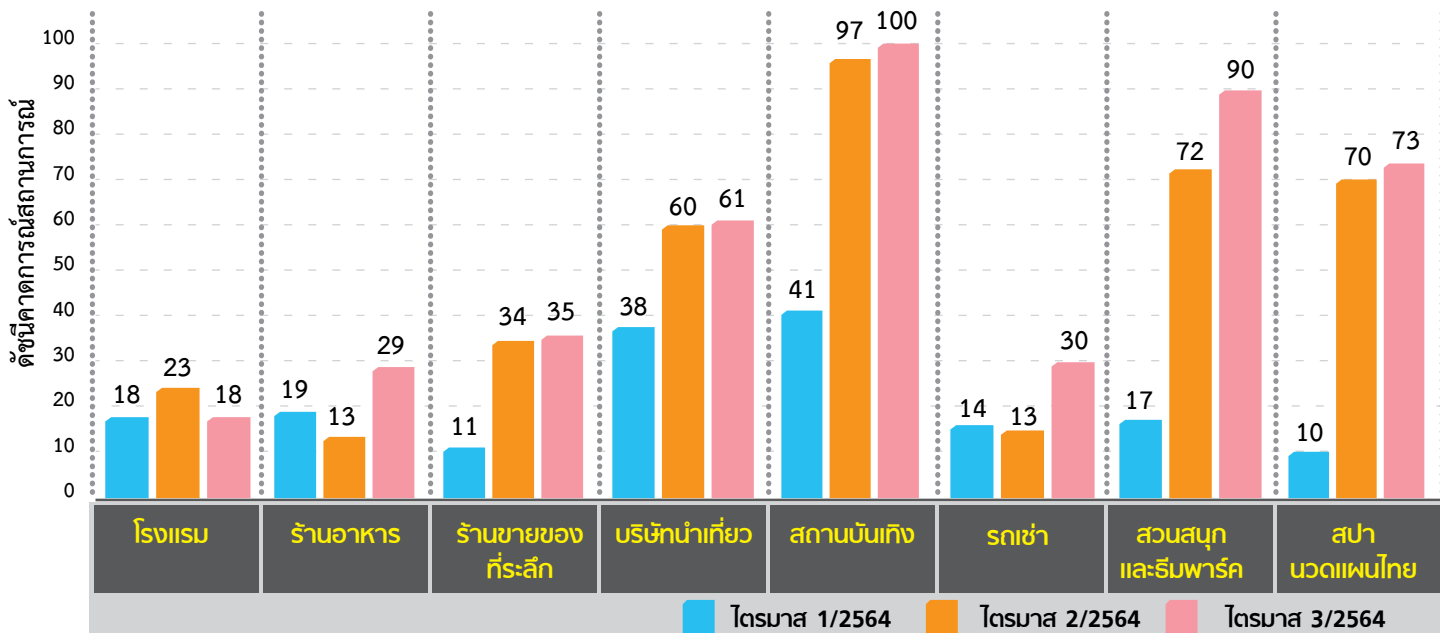
4.1 สถานภาพการประกอบกิจการของสถานประกอบการในไตรมาส 1/2564-3/2564⁶



ภาพที่ 8 เปรียบเทียบสถานภาพการประกอบกิจการของสถานประกอบการในแต่ละไตรมาส

5, 6 ข้อมูลจากการสำรวจผู้ประกอบการท่องเที่ยวจำนวน 740 ราย ระหว่างวันที่ 15 สิงหาคม - 5 กันยายน 2564 ผ่านช่องทางโทรศัพท์ E-mail รวมถึงการลงพื้นที่เก็บข้อมูลและการสัมภาษณ์

จากการระบาดของโรคโควิด-19 ระลอก 2 ต่อเนื่องด้วยการระบาดระลอก 3 ที่ลากยาวมาตั้งแต่ไตรมาส 1 จนถึงไตรมาสที่ 3 ส่งผลให้ธุรกิจภาคอุตสาหกรรมท่องเที่ยวมีการปิดกิจการชั่วคราวหรือเปลี่ยนไปทำอย่างอื่นแทนเพิ่มขึ้นทุกไตรมาส ดังจะเห็นได้ว่าในไตรมาส 1 มีธุรกิจที่ปิดกิจการชั่วคราว ร้อยละ 19 ในไตรมาส 2 ปิดเพิ่มขึ้นเป็น ร้อยละ 38 และไตรมาส 3 ปิดเพิ่มขึ้นเป็น ร้อยละ 44 ส่วนสถานประกอบการที่มีการปิดถาวรก็มีจำนวนเพิ่มขึ้นทุกไตรมาสเช่นเดียวกันจากร้อยละ 3 ในไตรมาส 1 เพิ่มเป็นร้อยละ 4 ในไตรมาส 2 และร้อยละ 5 ในไตรมาส 3 ตามลำดับ



ภาพที่ 9 เปรียบเทียบการปิดกิจการของสถานประกอบการในแต่ละไตรมาส จำแนกตามประเภทของสถานประกอบการ

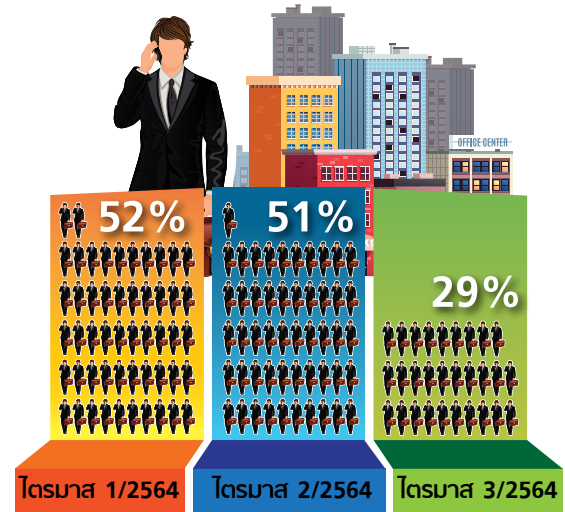
จะเห็นได้ว่าในช่วงเดือนมกราคม-กันยายน 2564 ธุรกิจสถานบันเทิงได้รับผลกระทบจากการระบาดของโรคโควิด-19 มากที่สุด โดยในไตรมาส 1 ยังมีสถานบันเทิงปิดบริการ ร้อยละ 41 (เปิดบริการ 59) ในปลายไตรมาส 2 ภาครัฐ มีการสั่งปิดกิจการสถานบันเทิง เพื่อป้องกันการแพร่ระบาดของโรคโควิด-19 เนื่องจากสถานการณ์การระบาดระลอก 3 เริ่มรุนแรงและรวดเร็วขึ้น ส่งผลให้สถานบันเทิงปิดตัวไปถึงร้อยละ 97 และในไตรมาสนี้สถานบันเทิงมีการปิดกิจการทั้งหมด (ร้อยละ 100) เนื่องจากมีมาตรการการห้ามทำกิจกรรมใด ๆ ที่มีการรวมตัวกันของประชาชนมากกว่า 20 คน นั่นเอง ส่วนธุรกิจที่ได้รับผลกระทบรุนแรงและรวดเร็วรองลงมา คือ ธุรกิจสวนสนุกและอิมพาร์ค จากที่มีการปิดกิจการร้อยละ 17 ในไตรมาส 1 กลับมาปิดกิจการถึงร้อยละ 90 ในไตรมาส 3

จะเห็นได้ว่าผลกระทบจากการระบาดของโรคโควิด-19 ในแต่ละประเภทของสถานประกอบการได้รับผลกระทบไม่เท่ากัน มีการปิดกิจการในสัดส่วนที่แตกต่างกัน ทั้งนี้ขึ้นอยู่กับมาตรการการควบคุมการแพร่ระบาดจากทางภาครัฐ โดยเฉพาะอย่างยิ่งมาตรการการเว้นระยะห่างและการห้ามรวมตัวกันของประชาชนมากกว่า 20 คน ดังนั้นสถานประกอบการประเภทสถานบันเทิง สวนน้ำ สวนสนุก ร้านอาหารที่ตั้งอยู่ในสถานที่ปิดหรือร้านอาหารในห้างสรรพสินค้าต่าง ๆ รวมทั้งร้านเสริมสวย ร้านตัดผม ร้านนวดและสปา ในจังหวัดพื้นที่สีแดงเข้มจะถูกสั่งปิดทั้งหมดในช่วงที่มีการล็อกดาวน์ (กรกฎาคม) ส่วนร้านอาหารจะเห็นว่ามีการปิดกิจการจำนวนไม่มากเมื่อเทียบกับธุรกิจประเภทอื่น เนื่องจากในช่วงที่มีการล็อกดาวน์ มีการห้ามนั่งรับประทานอาหารในร้านแต่ลูกค้าสามารถสั่งกลับไปรับประทานนอกบ้านหรือที่บ้านได้ ดังนั้นร้านอาหารที่ปิดกิจการส่วนใหญ่จะเป็นร้านอาหารในสถานที่ปิดหรือร้านอาหารในห้างสรรพสินค้าที่ไม่มีบริการส่งไปรับประทานที่บ้านได้เท่านั้น

จากภาพที่ 9 จะเห็นได้ว่าในไตรมาส 3 ธุรกิจเกือบทุกประเภทมีการ “ปิดกิจการเพิ่มขึ้น” ยกเว้นธุรกิจที่พักแรม ที่มีการปิดกิจการน้อยกว่าไตรมาส 2 จากปิดกิจการ ร้อยละ 23 ลดลงมาปิดกิจการร้อยละ 18 ในไตรมาส 3 (เปิดเพิ่มขึ้น ร้อยละ 5) ทั้งนี้เนื่องจากไตรมาสนี้กรุงเทพมหานครและบางจังหวัดทางภาคกลางและภาคตะวันออก มีจำนวนผู้ติดเชื้อโควิด-19 สูงกว่าทุกไตรมาส ธุรกิจที่พักแรมหลายที่จึงเป็นที่ต้องการของผู้ติดเชื้อโควิด-19 ในการใช้เป็นที่พักักขาตัวและกักตัวของผู้ติดเชื้อโควิด-19 (Hospital) นอกจากนี้มีการติดเชื้อจำนวนมากในโรงงานอุตสาหกรรมในนิคมอุตสาหกรรมในภาคตะวันออกและภาคกลางหลายแห่ง บางจังหวัดมีการประกาศห้ามพนักงานเดินทางข้ามเขตจังหวัด เพื่อป้องกันการนำเชื้อไปแพร่ในจังหวัดอื่น ทางโรงงานจึงมีการเข้าโรงแรมให้พนักงานบางส่วนใช้พักอาศัยในช่วงที่มีการจำกัดบริเวณและเส้นทางการเดินทาง นอกจากนี้ธุรกิจที่พักแรมยังได้รับอานิสงส์จากโครงการ “ภูเก็ตแซนด์บ็อกซ์” ที่เปิดให้นักท่องเที่ยวต่างชาติเข้ามาเที่ยวได้ตั้งแต่วันที่ 1 กรกฎาคม 2564 และโครงการ “สมุยพลัสโมเดล” ที่เปิดแต่วันที่ 15 กรกฎาคม 2564 เป็นต้นมาส่งผลให้โรงแรมในจังหวัดภูเก็ต กระบี่ เขาหลัก-เกาะยาว จังหวัดพังงา เกาะสมุย เกาะพะงัน และเกาะเต่า เกาะพีพี ไร่เลย์ เกาะไหง เปิดบริการเพิ่มขึ้นมากกว่าไตรมาส 2

4.2 ภาพการดำเนินงานของสถานประกอบการในไตรมาส 3/2564⁷

จำนวนพนักงานที่เหลืออยู่ในไตรมาส 3/2564	สัดส่วนจากสถานประกอบการทั้งหมดที่เปิดทำการ Percent	เปอร์เซ็นต์สะสม
0%	36%	36%
10%	12%	48%
20%	9%	57%
30%	9%	66%
40%	1%	67%
50%	17%	84%
60%	1%	85%
70%	2%	87%
80%	3%	90%
90%	1%	91%
100%	9%	100%



จำนวนพนักงานที่เหลืออยู่เมื่อเทียบกับก่อนเกิดวิกฤตโควิด

แนวโน้มการลดจำนวนพนักงาน
ของสถานประกอบการในไตรมาส 3/2564
และคาดการณ์ไตรมาส 4/2564

	ประเมิน 3/2564	คาดการณ์ 4/2564
ไม่ลด	81.17%	40%
ลด	12.47%	1%
ไม่แน่ใจ	-	59%

ภาพที่ 10 แนวโน้มการจ้างงานและจำนวนแรงงานที่เหลืออยู่ในภาคบริการ เมื่อเทียบกับก่อนเกิดวิกฤตโควิด

เปรียบเทียบจำนวนแรงงานที่เหลืออยู่ในภาคบริการหรือธุรกิจที่เกี่ยวข้องเนื่องจากการท่องเที่ยวในแต่ละไตรมาส จะเห็นได้ว่าในไตรมาสนี้มีจำนวนแรงงานที่เหลืออยู่ในระบบประมาณ (เฉลี่ย) ร้อยละ 29 เท่านั้น (เมื่อเทียบกับก่อนเกิดวิกฤตโควิด-19 ซึ่งมีแรงงานในระบบทั้งหมดประมาณ 4.3 ล้านคน) นั่นหมายความว่า ในไตรมาสนี้มีแรงงานในภาคบริการหรือภาคอุตสาหกรรมการท่องเที่ยวที่ถูกออกจากระบบไปมากถึงร้อยละ 71 หรือประมาณ 3,053,000 คน ซึ่งในจำนวนนี้อาจจะผันตัวเองไปประกอบอาชีพอื่น เช่น เกษตรกรรม ค้าขาย ซึ่งจะสังเกตได้ว่าในปีนี้มีร้านขายอาหารประเภท Street Food ร้านขายอาหารออนไลน์ หรือร้านขายสินค้าออนไลน์เพิ่มมากขึ้น นอกจากนั้นแรงงานในภาคการขนส่งสินค้าและโลจิสติกส์ก็เพิ่มมากขึ้นด้วย จากการสำรวจในไตรมาสนี้พบว่า ร้อยละ 84 ของสถานประกอบการมีพนักงานเหลืออยู่ไม่เกินครึ่งหนึ่งของที่เคยมีก่อนเกิดวิกฤตโควิด-19

การคาดการณ์แนวโน้มการจ้างงานในไตรมาสหน้า พบว่า ร้อยละ 40 ของสถานประกอบการคาดว่าจะไม่ลดการจ้างงาน แต่ร้อยละ 59 ยังไม่ตัดสินใจ ยังรอดูสถานการณ์การแพร่ระบาด มาตรการการควบคุมการแพร่ระบาดและมาตรการช่วยเหลือจากทางภาครัฐก่อน

4.3 รายได้จากการประกอบกิจการในไตรมาส 3/2564

A รายได้จากการประกอบกิจการในไตรมาส 3/2564

ประเภทสถานประกอบการ	รายได้จากการประกอบกิจการในไตรมาส 3/2564 เมื่อเทียบกับก่อนเกิดวิกฤตโควิด-19						
	0%	1-5%	6-10%	11-20%	21-30%	31-50%	มากกว่า50%
ขนส่ง	45	10	13	13	14	6	0
โรงแรม	19	17	18	16	13	11	4
อาหาร	27	5	15	18	23	11	3
ของฝาก	42	8	12	10	13	13	1
น้ำเที่ยว	88	4	1	2	2	1	2
สปา	69	6	11	4	4	6	0
บันเทิง	100	0	0	0	0	0	0
สวนสนุก	91	3	0	4	1	0	0
รวม	54	7	10	10	10	7	2

หมายเหตุ: ตัวเลขในตารางคือสัดส่วนของสถานประกอบการ

หน่วย: เปอร์เซ็นต์

⁷ ข้อมูลจากการสำรวจผู้ประกอบการท่องเที่ยวจำนวน 740 ราย ระหว่างวันที่ 15 สิงหาคม - 5 กันยายน 2564 ผ่านช่องทางโทรศัพท์ E-mail รวมถึงการลงพื้นที่เก็บข้อมูลและการสัมภาษณ์

B เปรียบเทียบรายได้ จากการประกอบกิจการในไตรมาส 1/2564 - 3/2564

ประเภท สถานประกอบการ	รายได้จากการประกอบกิจการ เมื่อเทียบกับก่อนเกิดวิกฤติโควิด-19				
	0-10	11-20	21-30	31-50	มากกว่า 50
ขนส่ง	68	13	14	6	0
	76	22	2	0	0
	53	6	14	14	12
โรงแรม	55	16	13	11	4
	77	8	8	2	5
	34	27	23	8	9
อาหาร	47	18	23	11	3
	33	29	22	14	2
	14	3	10	36	37
ของฝาก	62	10	13	13	1
	78	11	7	1	3
	9	18	34	23	16
น้ำเที่ยว	93	2	2	1	2
	90	7	3	0	0
	74	15	8	1	2
สปา	86	4	4	6	0
	87	7	5	1	0
	25	10	33	15	18
บันเทิง	100	0	0	0	0
	93	7	0	0	0
	48	22	11	7	11
สวนสนุก	94	4	1	0	0
	88	4	7	0	1
	68	11	11	5	0

หมายเหตุ: ตัวเลขในตารางคือสัดส่วนของสถานประกอบการ หน่วย: เปอร์เซ็นต์

ไตรมาสที่ 3/2564
 ไตรมาสที่ 2/2564
 ไตรมาสที่ 1/2564

C เปรียบเทียบรายได้ จากการประกอบกิจการในไตรมาส 1/2564 - 3/2564

รายได้	สัดส่วนจากสถานประกอบการทั้งหมดที่เปิดทำการ			
	ไตรมาสที่ 1/2564	ไตรมาสที่ 2/2564	ไตรมาสที่ 3/2564	
0				54
1-5%	40	75	71	7
6-10%				10
11-20%	16	12	10	
21-30%	18	8	10	
31-50%	13	3	7	
มากกว่า 50%	13	2	2	

หน่วย : เปอร์เซ็นต์ (%)

ภาพที่ 11 รายได้จากการประกอบการของสถานประกอบการ

ในไตรมาสนี้ ร้อยละ 71 ของสถานประกอบการ (ภาพ C) มีรายได้เข้ามาไม่เกิน ร้อยละ 10 (เทียบกับช่วงที่ไม่เกิดวิกฤติโควิด) และมีสถานประกอบการเกินกว่าครึ่ง (ร้อยละ 54) ที่ไม่มีรายได้เข้ามาเลย (รายได้เป็น 0) โดยสถานบันเทิง ร้อยละ 100 สวนสนุกและชิมพาร์ค ร้อยละ 91 บริษัทนำเที่ยว ร้อยละ 88 ธุรกิจขนาดและสปา ร้อยละ 69 ธุรกิจบริการขนส่งนักท่องเที่ยว ร้อยละ 45 ไม่มีรายได้เข้ามาเลย (ภาพ A)

การเปรียบเทียบรายได้จากการประกอบธุรกิจในแต่ละไตรมาส (ภาพ B) จะเห็นได้ว่าในไตรมาสนี้ ธุรกิจขนส่งนักท่องเที่ยว ธุรกิจที่พักแรม และร้านขายของฝากของที่ระลึกมีรายได้ดีขึ้นกว่าไตรมาส 2/2564 (จำนวนสถานประกอบการที่มีรายได้ไม่น้อยกว่าร้อยละ 10 ลดลง) เนื่องจากในไตรมาสนี้เป็นช่วงถือฤกษ์ดี ประชาชนมีการสั่งซื้อสินค้าออนไลน์เพิ่มมากขึ้น ร้านขายของฝากของที่ระลึกจึงมียอดขายจากการขายออนไลน์

12 | ดัชนีความเชื่อมั่นผู้ประกอบการท่องเที่ยวในประเทศไทย ไตรมาส 3 ปี 2564

เพิ่มขึ้นจากไตรมาส 2 ส่วนธุรกิจที่พักแรมได้รับปัจจัยบวกจากโครงการ “ภูเก็ตแซนด์บ็อกซ์” และ “สมุยพลัสโมเดล” การจอง Hospitel และการจองที่พักเพื่อกักตัวของพนักงานในโรงงานอุตสาหกรรมที่เพิ่มขึ้นเนื่องจากการระบาดที่หนักกว่าไตรมาสอื่น ๆ ส่วนธุรกิจขนส่งนักท่องเที่ยวได้รับปัจจัยบวกจากโครงการ “ภูเก็ตแซนด์บ็อกซ์” และ “สมุยพลัสโมเดล”

ภาพ C ในไตรมาส 2/2564 มีสถานประกอบการที่มีรายได้ไม่เกินร้อยละ 10 ร้อยละ 75 ส่วนไตรมาส 3/2564 มีสถานประกอบการที่มีรายได้ไม่เกินร้อยละ 10 ร้อยละ 71 จะเห็นว่าดูเหมือนว่าผลประกอบการในไตรมาส 3 จะดีขึ้นกว่าไตรมาส 2 แต่ถ้าพิจารณาให้ละเอียดจะเห็นว่าในไตรมาสนี้มีสถานประกอบการที่ไม่มีรายได้เลย สูงถึง ร้อยละ 54 ซึ่งกระจายอยู่ในสถานประกอบการประเภทสถานบันเทิง สวนสนุก และชิมพาร์ค บริษัทนำเที่ยว ธุรกิจสปาและนวดแผนไทย (ไตรมาส 1-2 ไม่ได้เก็บข้อมูลสถานประกอบการที่มีรายได้เป็น 0)

4.4 อัตราการเข้าพักในธุรกิจที่พักแรมในไตรมาส 3/2564

อัตราการเข้าพัก
ในไตรมาส 1/2564 **20%**
ในไตรมาส 2/2564 **10%**

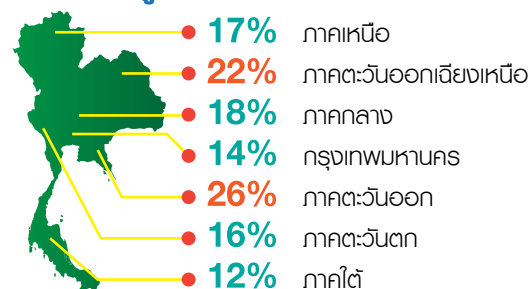
ในไตรมาสนี้
มีอัตราการเข้าพัก



18%

อัตราการเข้าพัก ไตรมาส 3/2564

จำแนกตามภูมิภาค



อัตราการเข้าพัก จำแนกตามขนาดโรงแรมที่เปิดอยู่

	จำนวนโรงแรมที่เปิดทำการ	อัตราการเข้าพักเฉลี่ย
เล็ก	27%	18%
กลาง	60%	17%
ใหญ่	13%	30%
รวม	100%	18%



OCC	สัดส่วนจากจำนวน โรงแรมทั้งหมด	เปอร์เซ็นต์สะสม
0	18%	18%
1	1%	19%
2	1%	20%
3	1%	21%
5	17%	38%
10	18%	56%
20	16%	72%
30	12%	84%
40	3%	87%
50	8%	95%
60	3%	98%
70	1%	99%
80	1%	100%

การจ้างงานในธุรกิจที่พักแรมในไตรมาส 3/2564

จำนวนพนักงาน ที่เหลืออยู่	สัดส่วนจากจำนวน โรงแรมทั้งหมดที่เปิดทำการ	เปอร์เซ็นต์ สะสม
0	9%	9%
2	1%	10%
5	1%	11%
10	15%	26%
20	11%	37%
25	1%	38%
30	18%	56%
50	21%	77%
60	1%	78%
70	3%	81%
80	1%	82%
100	18%	100%

ภาพที่ 12 เปรียบเทียบอัตราการเข้าพักในธุรกิจที่พักแรม (OCC) แต่ละไตรมาส

ในไตรมาสนี้มีธุรกิจโรงแรม/ที่พัก ที่เปิดทำการ(เปิดทั้งหมด+เปิดบางส่วน) ร้อยละ 82 (จากภาพที่ 9 โรงแรมปิดกิจการร้อยละ 18) **ในภาพรวมอัตราการเข้าพักเฉลี่ยของไตรมาสนี้ประมาณ ร้อยละ 18** และโรงแรมที่เปิดในไตรมาสนี้ส่วนใหญ่เป็นโรงแรมขนาดกลาง มีอัตราการเข้าพักเฉลี่ยร้อยละ 17 ส่วนโรงแรมขนาดใหญ่ที่เปิดทำการในไตรมาสนี้ มีอัตราการเข้าพักเฉลี่ยร้อยละ 30 นอกจากนี้พบว่าร้อยละ 72 ของโรงแรมทั้งหมดที่เปิดทำการในไตรมาสนี้มีอัตราการเข้าพักไม่เกิน ร้อยละ 20 เป็นสัดส่วนที่ดีขึ้นกว่าไตรมาส 2 ทั้งนี้เนื่องจากไตรมาสนี้มีจำนวนผู้ติดเชื้อโควิด-19 สูงกว่าทุกไตรมาส ธุรกิจที่พักโรงแรมหลายที่ในกรุงเทพมหานครและบางจังหวัดทางภาคกลางและภาคตะวันออก ถูกจัดเป็น Hospital ซึ่งเป็นที่ต้องการในการใช้กักตัวของผู้ติดเชื้อจำนวนมาก นอกจากนี้โรงงานอุตสาหกรรมในนิคมอุตสาหกรรมในภาคตะวันออก และภาคกลางหลายแห่ง มีการเข้าโรงแรมให้พนักงานบางส่วนใช้พักอาศัยในช่วงที่มีการจำกัดบริเวณและเส้นทางการเดินทาง และอันสืบจากโครงการ “ภูเก็ตแซนด์บ็อกซ์” และ “สมุยพลัสโมเดล” ส่งผลให้โรงแรมทางภาคใต้ มีอัตราการเข้าพักมากกว่าไตรมาส 2

โรงแรมในภาคตะวันออกมีอัตราการเข้าพักสูงที่สุด ร้อยละ 26 เนื่องจากโรงงานอุตสาหกรรมในนิคมอุตสาหกรรมในภาคตะวันออกหลายแห่ง มีการกักตัวพนักงาน ห้ามเดินทางข้ามเขตจังหวัด ดังนั้น ทางโรงงานจึงมีการเข้าโรงแรมให้พนักงานบางส่วนใช้พักอาศัยในช่วงที่มีการจำกัดบริเวณและเส้นทางการเดินทาง รองลงมาคือ โรงแรม ในภาคตะวันออกเฉียงเหนือ ร้อยละ 22 เนื่องจากมีจังหวัดสีแดงน้อยกว่าภูมิภาคอื่น ประชาชนเดินทางข้ามจังหวัดได้บ้าง ส่วนภาคใต้มีอัตราการเข้าพักต่ำที่สุด ร้อยละ 12 นอกจากนี้พบว่า **ร้อยละ 77 ของธุรกิจที่พักแรม มีการจ้างงานไม่เกินครึ่งหนึ่งจากที่เคยจ้างงานก่อนการเกิดวิกฤตโควิด-19**

5

ความต้องการของผู้ประกอบการและประชาชนเกี่ยวกับความช่วยเหลือจากภาครัฐ

ถามคิดว่า**ธุรกิจของท่านพร้อมเปิดเต็มศักยภาพเมื่อใด**

- 86%** เมื่อมีการฉีดวัคซีนเข็ม 2 มากกว่า 70 เปอร์เซ็นต์ของประชากรทั้งประเทศ
- 10%** เมื่อสามารถควบคุมให้คนติดเชื้อภายในประเทศ ไม่เกิน 1,000 คน/วัน ได้แล้ว
- 4%** มกราคม 2565



สิ่งที่ผู้ประกอบการต้องการให้ภาครัฐช่วยเหลือในการกลับมาเป็นธุรกิจอีกครั้ง มากที่สุด	ประเภทสถานประกอบการ					
	โรงแรม	ขนส่ง	อาหาร	ของฝาก	น้ำเที่ยว	สปา
Co-Pay เงินเดือนให้แก่ลูกจ้างเป็นเวลา 3 เดือน นับจากวันที่เริ่มเปิดกิจการ	60	2	7	3	-	23
ลดค่าน้ำ ค่าไฟ ค่าภาษี ค่าจดทะเบียนต่าง ๆ เป็นเวลา 3 เดือน นับจากวันที่เริ่มเปิดกิจการ	23	2	4	-	-	23
ให้รัฐบาล ปลดปล่อยคูปองเบียดำ (Restart Budget) ให้ผู้ประกอบการในภาคการท่องเที่ยวได้เข้าถึง	14	34	65	54	54	31
จัดตั้งกองทุนฟื้นฟู และพัฒนาสถานประกอบการด้านการท่องเที่ยวและบริการ จำนวน 1 หมื่นล้านบาท	3	62	24	43	46	23

หมายเหตุ: ตัวเลขในตารางคือสัดส่วนของสถานประกอบการ หน่วย: เปอร์เซ็นต์

ภาพที่ 13 ความต้องการด้านมาตรการเยียวยาและการฟื้นฟูของสถานประกอบการด้านการท่องเที่ยว

ผู้ประกอบการ ร้อยละ 86 มีความคิดเห็นว่า มีความพร้อมที่จะเปิดกิจการเต็มศักยภาพเมื่อมีการฉีดวัคซีนเข็ม 2 ได้มากกว่าร้อยละ 70 ของประชากรทั้งประเทศแล้ว

ผู้ประกอบการธุรกิจที่พักแรมต้องการให้ภาครัฐช่วยมากที่สุดในเรื่อง ช่วยจ่ายค่าจ้างให้แก่พนักงานเป็นเวลา 3 เดือน (ร้อยละ 60) ส่วนธุรกิจขนส่งนักท่องเที่ยวต้องการให้ภาครัฐช่วยจัดตั้งกองทุนฟื้นฟูสถานประกอบการด้านการท่องเที่ยวและบริการ (ร้อยละ 62) ธุรกิจร้านอาหาร ร้านขายของฝาก/ของที่ระลึก บริษัทนำเที่ยว ธุรกิจสปาและนวดแผนไทย ต้องการให้ภาครัฐช่วยให้ผู้ประกอบการเข้าถึงแหล่งเงินทุนดอกเบี้ยต่ำเพื่อนำมาใช้ในการ Restart ธุรกิจมากที่สุด (ร้อยละ 65 54 54 31 ตามลำดับ)



นโยบายด้านสาธารณสุข ผู้ประกอบการส่วนใหญ่ (ร้อยละ 90) ต้องการให้รัฐบาลปลดล็อกการควบคุมสถานประกอบการทั้งหมด เพิ่มการสร้างจิตสำนึกในการป้องกันตัวเองและป้องกันการแพร่เชื้อสู่คนอื่น ให้ประชาชนสามารถประกอบอาชีพได้ตามปกติ รองลงมา คือ ต้องการให้รัฐบาลส่งเสริมระบบการป้องกันตัวเองจากโรคโควิด-19 ให้ประชาชนให้เต็มที่ เช่น แจกชุดตรวจโควิด-19 ด้วยตัวเอง แจกยาฟ้าวิฟราเวียร์ จัดหาวัคซีนให้เพียงพอต่อความต้องการของประชาชนและสามารถ Walk in ได้ทันทีที่ต้องการ (ร้อยละ 41)

ประชาชนส่วนใหญ่ (ร้อยละ 82) ต้องการให้รัฐบาลส่งเสริมระบบการป้องกันตัวเองจากโรคโควิด-19 ให้ประชาชนให้เต็มที่ เช่น แจกชุดตรวจโควิด-19 ด้วยตัวเอง แจกยาฟ้าวิฟราเวียร์ จัดหาวัคซีนให้เพียงพอต่อความต้องการของประชาชนและสามารถ Walk in ได้ทันทีที่ต้องการ รองลงมา คือ ต้องการให้รัฐบาลปลดล็อกการควบคุมสถานประกอบการทั้งหมด เพิ่มการสร้างจิตสำนึกในการป้องกันตัวเองและป้องกันการแพร่เชื้อสู่คนอื่นให้ประชาชนสามารถประกอบอาชีพได้ตามปกติ จัดตั้งศูนย์พักคอยสำหรับผู้ตรวจพบว่าตัวเองติดเชื้อโควิด-19 และพัฒนาฐานข้อมูลเพื่อบูรณาการความช่วยเหลือกับภาคส่วนต่าง ๆ ให้เป็นไปในทิศทางเดียวกัน ไม่ซ้ำซ้อน และมีความรวดเร็ว

นโยบายด้านการเงิน ประชาชนส่วนใหญ่ต้องการความช่วยเหลือเรื่องเงินเยียวยามากที่สุด รองลงมาเป็นเรื่องของการลดดอกเบี้ย เงินกู้ ส่วนผู้ประกอบการมีความต้องการความช่วยเหลือด้านสินเชื่อ เช่น ต้องการสินเชื่อดอกเบี้ยต่ำ ลดอัตราดอกเบี้ย พักการชำระหนี้ไปอีก 6 เดือน ขยายระยะเวลาชำระหนี้ให้ยาวออกไปและให้กู้เพิ่ม

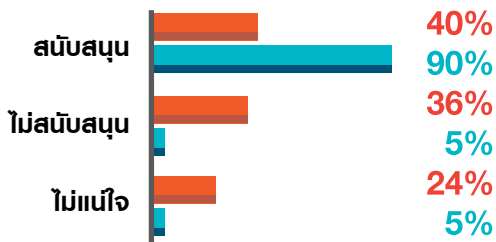
นโยบายด้านเศรษฐกิจ ประชาชนส่วนใหญ่มีความคิดเห็นว่า อยากให้ภาครัฐส่งเสริมการค้าผ่านระบบออนไลน์ โดยจัดสรรงบประมาณในการพัฒนา Platform ร้านค้าออนไลน์ในแต่ละจังหวัด ให้แก่ พ่อค้า แม่ค้า เกษตรกร ที่ไม่สามารถออกมามีรายได้แต่สามารถขายออนไลน์ได้ และจัดสรรงบประมาณในการพัฒนา Platform ด้านโลจิสติกส์ เชื่อมโยงกับ Platform ร้านค้าออนไลน์ในแต่ละจังหวัด เพื่อสร้างงานประเภท Rider ให้แก่ประชาชนหรือบัณฑิตที่ตกงานและมียานพาหนะเป็นของตัวเอง โดยรัฐบาลจัดสรรงบประมาณค่าขนส่งให้แก่ประชาชนผู้ซื้อสินค้าผ่านระบบออนไลน์

6

ความต้องการของผู้ประกอบการและประชาชนเกี่ยวกับความช่วยเหลือจากภาครัฐ

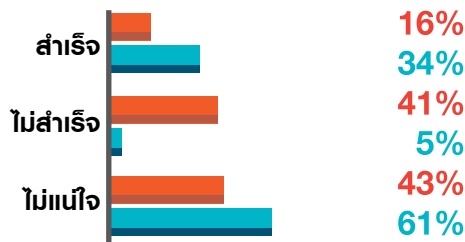
การสนับสนุนการดำเนินนโยบาย

ภูเก็ตแซนด์บ็อกซ์ของรัฐบาล



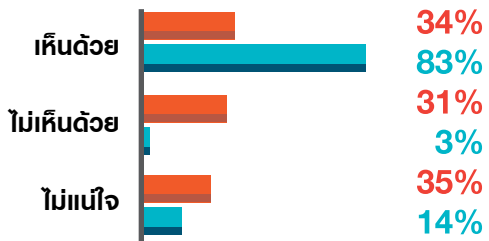
ความสำเร็จ

ของโครงการภูเก็ตแซนด์บ็อกซ์

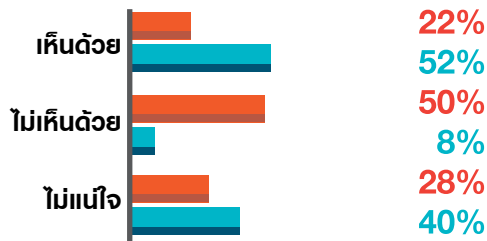


รัฐบาลควรส่งเสริมการเปิดเมืองอื่น ๆ

ได้แก่ กรุงเทพฯ พัทยา สมุย เชียงใหม่ หัวหิน ะอำ บุรีรัมย์



การตั้งเป้าหมายที่จะเปิดประเทศภายใน 120 วัน

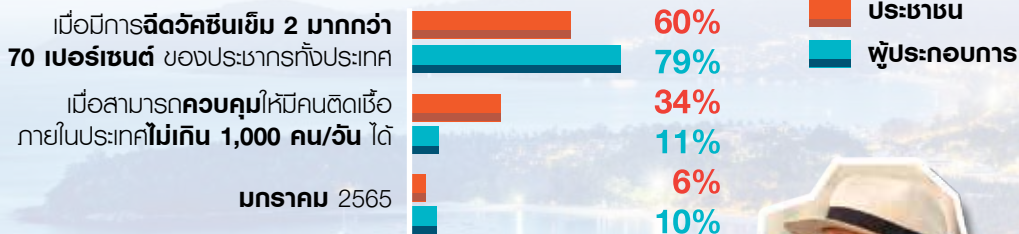


ระยะเวลาที่เหมาะสมในการเปิดประเทศ

เมื่อมีการฉีดวัคซีนเข็ม 2 มากกว่า 70 เปอร์เซ็นต์ ของประชากรทั้งประเทศ

เมื่อสามารถควบคุมให้มีคนติดเชื้อภายในประเทศไม่เกิน 1,000 คน/วัน ได้

มกราคม 2565

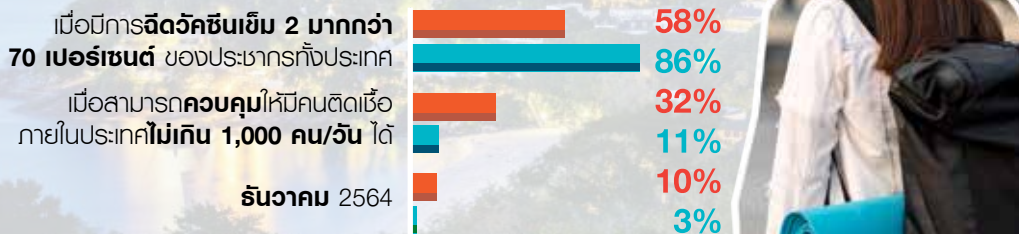


ช่วงระยะเวลาที่เหมาะสมของโครงการ "ทัวร์เที่ยวไทย" และ "เราเที่ยวด้วยกัน เฟส 3" ควรเริ่มเมื่อไร

เมื่อมีการฉีดวัคซีนเข็ม 2 มากกว่า 70 เปอร์เซ็นต์ ของประชากรทั้งประเทศ

เมื่อสามารถควบคุมให้มีคนติดเชื้อภายในประเทศไม่เกิน 1,000 คน/วัน ได้

ธันวาคม 2564



ภาพที่ 12 เปรียบเทียบอัตราการเข้าพักในธุรกิจที่พักแรม (OCC) ไตรมาส 1/2564 -3/2564

ผู้ประกอบการและประชาชนส่วนใหญ่สนับสนุนการดำเนินนโยบายภูเก็ตแซนด์บ็อกซ์ของรัฐบาล คิดเป็น ร้อยละ 90 ร้อยละ 40 ตามลำดับ ผู้ประกอบการ ร้อยละ 83 เห็นด้วยที่จะให้มีการเปิดเมืองอื่น ๆ ในระยะต่อไป และร้อยละ 52 เห็นด้วยกับการตั้งเป้าหมายที่จะเปิดประเทศภายใน 120 วัน ผู้ประกอบการและประชาชนส่วนใหญ่เห็นว่าระยะเวลาที่เหมาะสมในการเปิดประเทศและเวลาที่เหมาะสมของโครงการ "ทัวร์เที่ยวไทย" และ "เราเที่ยวด้วยกัน เฟส 3" คือ เมื่อประชาชนได้รับการฉีดวัคซีนครบเข็ม 2 มากกว่า ร้อยละ 70 ของประชากรทั้งประเทศเป็นที่เรียบร้อยแล้ว

7

ผลการสำรวจความคิดเห็นของประชาชนชาวไทยด้านการท่องเที่ยวในไตรมาส 4/2564

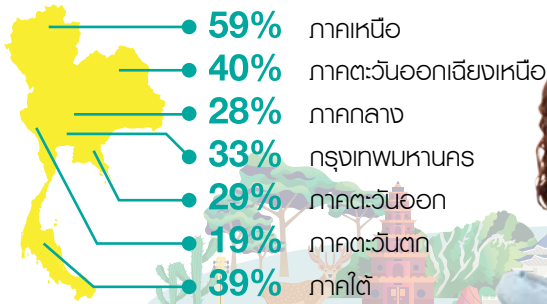
7.1 แผนการเดินทางของประชาชนในไตรมาส 4/2564⁸

จากการสำรวจความคิดเห็นของประชาชนทุกภูมิภาคทั่วประเทศที่มีรายได้มากกว่า 10,000 บาท/เดือน จำนวน 1,540 ราย ระหว่างวันที่ 15 สิงหาคม - 5 กันยายน 2564 ผ่านช่องทางแบบสอบถาม online เกี่ยวกับแผนการท่องเที่ยวในไตรมาสหน้า



ประชาชนมี**แผนการเดินทาง**ไปต่างจังหวัด **36%**
 ในจำนวนนี้**เดินทางเพื่อการท่องเที่ยว** **33%**

จุดหมายปลายทางในการเดินทาง



ลักษณะการท่องเที่ยว

41% เกี่ยว**จังหวัดตัวเอง**
54% เกี่ยว**จังหวัดใกล้เคียง**
 หรือ**จังหวัด**ที่ใช้เวลาเดินทางไม่นาน
32% เกี่ยว**จังหวัดห่างไกล**
 หรือ**จังหวัด**ที่ใช้เวลาเดินทางนาน



ประชาชนมี**แผนท่องเที่ยว** ในเดือน

8% ตุลาคม
11% พฤศจิกายน
28% ธันวาคม
44% ยังไม่ตัดสินใจ รอดูสถานการณ์ก่อน



ภาพที่ 16 การวางแผนเดินทางของประชาชน ในไตรมาส 4/2564

ประชาชนประมาณ ร้อยละ 36 มีแผนเดินทางไปต่างจังหวัดในไตรมาส 4/2564 และร้อยละ 33 มีแผนเดินทางเพื่อการท่องเที่ยวจะเห็นได้ว่าประชาชนส่วนใหญ่ (ร้อยละ 44) ยังไม่ตัดสินใจเดินทาง รอดูสถานการณ์การแพร่ระบาด มาตรการควบคุมโรคว่าเอื้อต่อการท่องเที่ยวหรือไม่ และรอดูมาตรการกระตุ้นการท่องเที่ยวจากทางภาครัฐและภาคเอกชนอีกด้วย

ร้อยละ 54 ของประชาชนที่มีแผนเดินทางท่องเที่ยว (ร้อยละ 33) มีแผนเดินทางท่องเที่ยวไปยังจังหวัดใกล้เคียงหรือจังหวัดที่ใช้เวลาเดินทางไม่นาน ร้อยละ 41 มีแผนท่องเที่ยวภายในจังหวัดตัวเอง ร้อยละ 32 มีแผนเดินทางท่องเที่ยวจังหวัดห่างไกลหรือจังหวัดที่ใช้เวลาในการเดินทางนาน ส่วนภูมิภาคที่ประชาชนมีแผนไปท่องเที่ยวมากที่สุด คือ ภาคเหนือ ร้อยละ 59 รองลงมา คือ ภาคตะวันออกเฉียงเหนือและภาคใต้ ได้รับความนิยมพอ ๆ กัน ร้อยละ 39-40

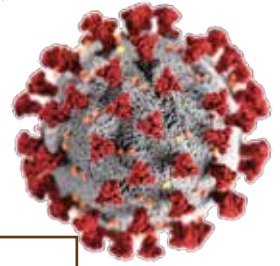
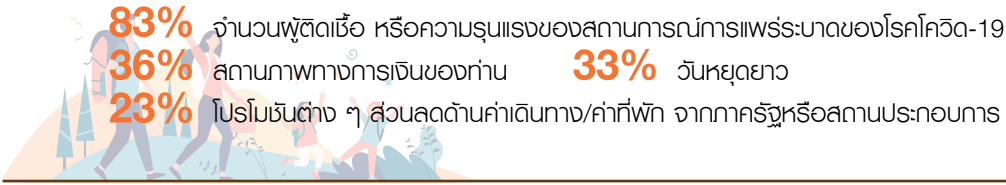
นอกจากนี้ยังพบว่าสัดส่วนของประชาชนที่วางแผนท่องเที่ยวในช่วงเดือนตุลาคม-พฤศจิกายน มีสัดส่วนที่ไม่สูงมากประมาณ ร้อยละ 8 และร้อยละ 11 ตามลำดับ ประชาชนมีแผนในการเดินทางท่องเที่ยวในเดือนธันวาคมมากที่สุดประมาณ ร้อยละ 28



⁸ ข้อมูลจากการสำรวจประชาชนชาวไทยจำนวน จำนวน 1,540 ราย ระหว่างวันที่ 15 สิงหาคม - 5 กันยายน 2564 ผ่านช่องทางแบบสอบถาม online

7.2 ปัจจัยที่มีผลต่อการตัดสินใจเดินทางท่องเที่ยวและสถานะทางการเงินของประชาชน

ปัจจัยที่สำคัญที่มีผลต่อการตัดสินใจเดินทางท่องเที่ยวของประชาชน

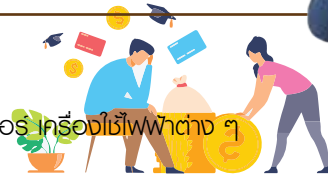


การแพร่ระบาดของโรคโควิด-19 ส่งผลกระทบต่อรายได้ประชาชน 73%
 โดยประชาชน 70% รายได้ลดลง 3% รายได้เพิ่มขึ้น

ประชาชนที่รายได้ลด ลดลงเฉลี่ยคนละ 40% ของรายได้ที่เคยรับ
 ประชาชน 78% มีภาวะหนี้สิน
 ประชาชน 30% มีหนี้สินเพิ่มขึ้น โดยเพิ่มขึ้นเฉลี่ยร้อยละ 40%
 ประชาชนที่มีหนี้สินจ่ายค่างวดต่าง ๆ โดยเฉลี่ยประมาณ 40% ของรายได้ต่อเดือน

ประเภทหนี้สินของประชาชน

- 44% เพื่อการบริโภคประจำวัน
- 55% เพื่อซื้อของต่าง ๆ เช่น รถ โทรศัพท์ ไอพวด คอมพิวเตอร์ เครื่องใช้ไฟฟ้าต่าง ๆ
- 30% เพื่อการประกอบอาชีพ
- 43% เพื่อที่อยู่อาศัย
- 30% เพื่อการศึกษา (ตัวเอง บุตร หลาน)



ความสามารถในการชำระหนี้
 60% ได้ 20% ไม่ได้ 20% ไม่แน่ใจ

ภาพที่ 17 ปัจจัยที่มีผลต่อการตัดสินใจเดินทางท่องเที่ยวและสถานะทางการเงินของประชาชน ในไตรมาส 4/2564

ปัจจัยที่มีผลต่อการตัดสินใจเดินทางท่องเที่ยวของประชาชน ในไตรมาส 4 มากที่สุด คือ ความรุนแรงของสถานการณ์การแพร่ระบาดของโรคโควิด-19 (ร้อยละ 83) รองลงมาคือ สถานภาพทางการเงินของประชาชน (ร้อยละ 36)

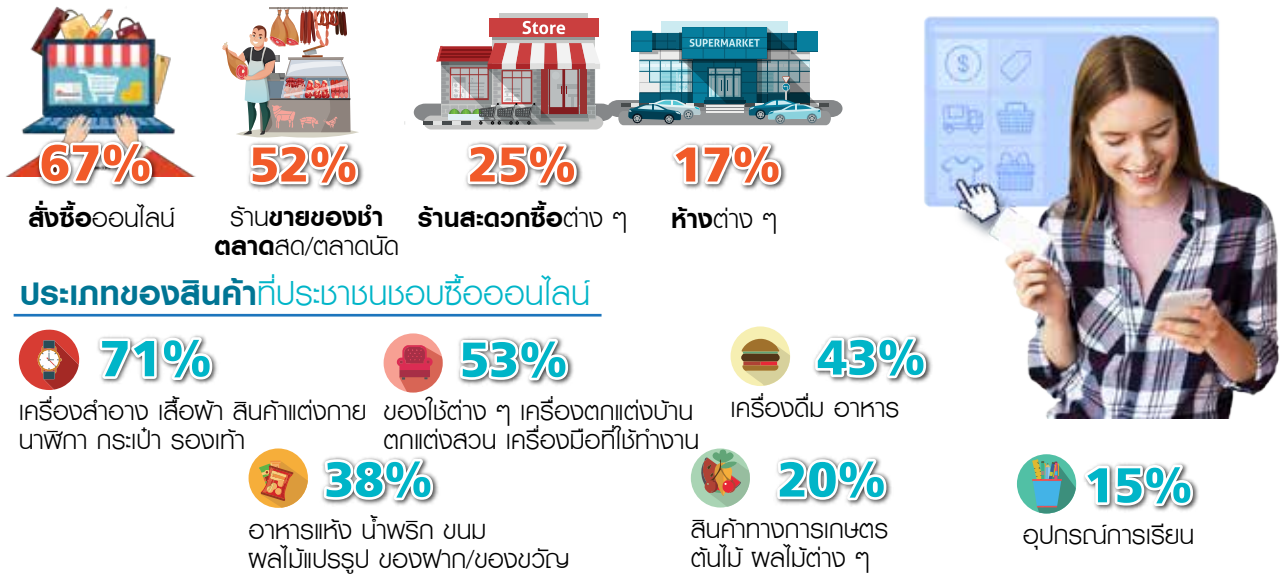
จากการสำรวจพบว่า การแพร่ระบาดของโรคโควิด-19 ส่งผลให้ประชาชน ร้อยละ 70 มีรายได้ลดลง โดยลดลงเฉลี่ยร้อยละ 40 ของรายได้ที่เคยรับ นอกจากนี้ยังพบว่าประชาชน ร้อยละ 78 มีภาวะหนี้สิน ในจำนวนนี้ ร้อยละ 30 มีหนี้สินเพิ่มขึ้น โดยเพิ่มขึ้นเฉลี่ยร้อยละ 40 ของรายได้เดิม ประชาชนที่มีหนี้สินจะต้องจ่ายค่างวดต่าง ๆ โดยเฉลี่ยประมาณ ร้อยละ 40 ของรายได้ต่อเดือน โดยหนี้สินส่วนใหญ่เป็นหนี้เพื่อซื้อของต่าง ๆ (ร้อยละ 55) รองลงมาเป็นหนี้เพื่อการบริโภคประจำวัน (ร้อยละ 44) และหนี้เพื่อที่อยู่อาศัย (ร้อยละ 43) จากการสำรวจความสามารถในการชำระหนี้ พบว่า ขณะนี้ประชาชน ร้อยละ 20 ไม่สามารถชำระหนี้ได้แล้ว และอีกร้อยละ 20 ไม่แน่ใจว่าจะชำระได้หรือไม่



8

ความคิดเห็นของประชาชนเกี่ยวกับการปรับตัวใช้ชีวิตอยู่กับโรคโควิด-19

8.1 พฤติกรรมการใช้จ่ายของประชาชนในช่วงที่มีการระบาดของโรคโควิด-19 ในไตรมาส 3/2564



ภาพที่ 18 พฤติกรรมการใช้จ่ายของประชาชนในช่วงที่มีการระบาดของโรคโควิด-19 ในไตรมาส 3/2564

ในช่วงที่มีการแพร่ระบาดของเชื้อไวรัสโควิด-19 ในไตรมาส 3/2564 ซึ่งเป็นช่วงที่มีการล็อกดาวน์ทั้งประเทศเป็นเวลา 1 เดือน ดังนั้นในไตรมาสนี้ประชาชนมีการสั่งซื้อสินค้าออนไลน์ในสัดส่วนสูงถึงร้อยละ 67 (สำหรับกลุ่มที่มีรายได้มากกว่า 10,000 บาท) โดยสินค้าที่ได้รับความนิยมในการซื้อผ่านออนไลน์มากที่สุด คือ เครื่องสำอาง เสื้อผ้า สินค้าแต่งกาย นาฬิกา กระเป๋า รองเท้า ฯลฯ (ร้อยละ 71) รองลงมา คือ ของใช้ต่าง ๆ เครื่องตกแต่งบ้าน ตกแต่งสวน เครื่องมือที่ใช้ทำงาน (ร้อยละ 53) ส่วนสินค้าประเภทเครื่องดื่ม/อาหารตามร้านอาหารต่าง ๆ ได้รับความนิยม ร้อยละ 43 และสินค้าที่เป็นของฝากหรือของที่ระลึกได้รับความนิยม ร้อยละ 38

8.2 ความคิดเห็นของประชาชนเกี่ยวกับการใช้ชีวิตอยู่กับโรคโควิด-19

สถานการณ์การแพร่ระบาดปัจจุบันนี้
(มีผู้ติดเชื้อโควิด-19 มากกว่า 10,000 คนต่อวัน)
ประชาชนที่ได้รับวัคซีนครบ 2 เข็ม
แล้วจะเดินทางท่องเที่ยว **เพิ่มขึ้น : 24%**
ไม่แน่ใจ 36% **เหมือนเดิม 40%**

ประชาชนยินดีที่จะได้รับการฉีดวัคซีนสูตรผสม 74%

44%

ยินดี แม้จะเป็น วัคซีนต่างชนิดกัน

30%

ยินดี แต่ต้องเป็นวัคซีน ชนิดเดียวกันเท่านั้น

26%
ไม่ยินดี

“ถ้าหากประชาชนมีการฉีดวัคซีนเข็ม 2 ได้มากกว่า 70% ของประชากรทั้งประเทศแล้ว

มีบุตรจวบ ATK ยาฟาวิพิราเวียร์ และวัคซีนเพียงพอ”
ประชาชน **62%** มีความคิดเห็นว่า **ควรปลดล็อก** การควบคุมสถานประกอบการต่าง ๆ ให้เหมือนกับช่วงที่ **ไม่มีโรคโควิด 19**

ประชาชนที่ได้รับวัคซีนครบ 2 เข็มแล้วจะเดินทางท่องเที่ยว

34%

เพิ่มขึ้น

26%

ไม่แน่ใจ

40%

เหมือนเดิม

ธุรกิจร้านอาหารยังคงต้องนั่งเว้นระยะห่าง หรือจำกัดจำนวนลูกค้า

59%

เห็นด้วย

17%

ไม่เห็นด้วย

24%

ไม่แน่ใจ

ธุรกิจสถานบันเทิงควรอนุญาตให้เปิดได้

41%

เห็นด้วย

25%

ไม่เห็นด้วย

34%

ไม่แน่ใจ

ภาพที่ 19 ความคิดเห็นของประชาชนเกี่ยวกับการใช้ชีวิตอยู่กับโรคโควิด-19

“ถ้าหากประชาชนมีการฉีดวัคซีนเข็ม 2 ได้มากกว่า 70% ของประชากรทั้งประเทศแล้ว มีชุดตรวจ ATK ยาฟาวิพิราเวียร์ และวัคซีนเพียงพอ” ประชาชน ร้อยละ 62 มีความคิดเห็นว่าควรปลดล็อกการควบคุมสถานประกอบการต่าง ๆ ให้เหมือนกับช่วงที่ไม่มีโรคโควิด-19 และประชาชนร้อยละ 34 ที่ได้รับวัคซีนครบ 2 เข็มแล้ว คาดว่าจะเดินทางท่องเที่ยวเพิ่มขึ้น ประชาชนร้อยละ 59 มีความคิดเห็นว่าธุรกิจร้านอาหารยังคงต้องนั่งเว้นระยะห่างหรือจำกัดจำนวนลูกค้า และร้อยละ 41 มีความเห็นว่าควรอนุญาตให้ธุรกิจสถานบันเทิงเปิดได้

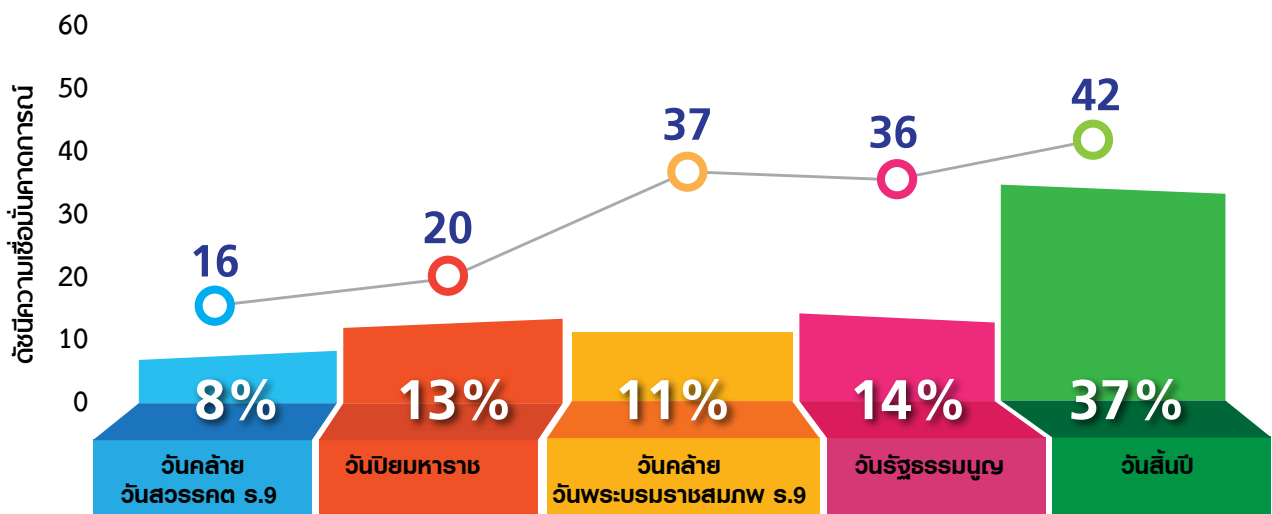
เมื่อถามความคิดเห็นของประชาชนเกี่ยวกับการฉีดวัคซีนสูตรผสม พบว่าประชาชนร้อยละ 74 มีความยินดีในการฉีดวัคซีนสูตรผสม โดยร้อยละ 44 ยินดีฉีด แม้จะเป็นวัคซีนต่างชนิดกัน

9

การคาดการณ์สถานการณ์ท่องเที่ยวช่วงวันหยุดหรือเทศกาล ไตรมาส 4/2564

ไตรมาส 4/2564 มีวันหยุดหรือเทศกาล 5 ช่วงเวลา ได้แก่ วันคล้ายวันสวรรคต ร.9 (วันพุธ 13 ตุลาคม) วันปิยมหาราช (วันจันทร์ 25 ตุลาคม หยุดยาว 3 วันเสาร์ที่ 23 - จันทร์ที่ 25 ตุลาคม 2564) วันพระบรมราชสมภพ ร.9 (วันอาทิตย์ที่ 5 ธันวาคม หยุดยาว 3 วันเสาร์ที่ 4 - จันทร์ที่ 6 ธันวาคม 2564) วันรัฐธรรมนูญ (วันศุกร์ 10 ธันวาคม หยุดยาว 3 วัน วันศุกร์ที่ 10 - อาทิตย์ที่ 12 ธันวาคม 2564) วันสิ้นปี (วันศุกร์ 31 ธันวาคม หยุดยาว 3 วันศุกร์ที่ 31 ธันวาคม 2564 - อาทิตย์ที่ 2 มกราคม 2565)

จากการสำรวจประชาชนชาวไทยจำนวน จำนวน 1,540 ราย และผู้ประกอบการจำนวน 740 ราย ระหว่างวันที่ 15 สิงหาคม - 5 กันยายน 2564 ผ่านช่องทางแบบสอบถาม online รวมถึงการลงพื้นที่เก็บข้อมูลและการสัมภาษณ์เกี่ยวกับการคาดการณ์สถานการณ์การท่องเที่ยวช่วงวันหยุดหรือเทศกาลในไตรมาส 4/2564 ได้ผลสรุปดังต่อไปนี้

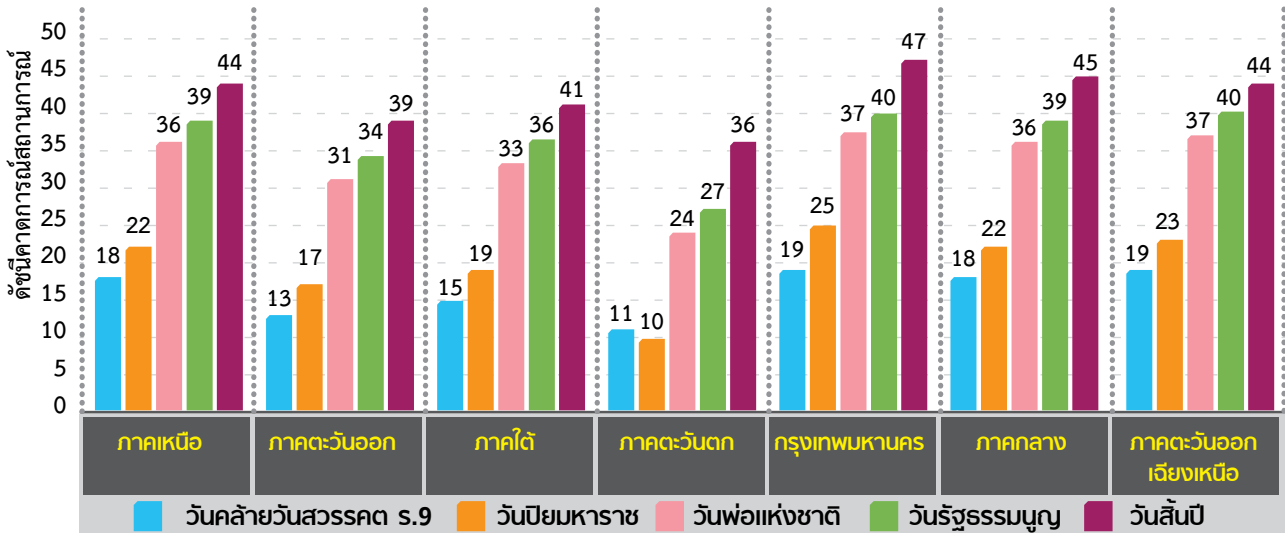


จำนวนนักท่องเที่ยวชาวไทย (ร้อยละ)

ภาพที่ 20 ดัชนีความเชื่อมั่นคาดการณ์สถานการณ์ท่องเที่ยวในประเทศไทย และสัดส่วนของประชาชนที่มีแผนเดินทางไปต่างจังหวัดช่วงวันหยุด/เทศกาลในไตรมาส 4/2564

การวางแผนเดินทางท่องเที่ยวในช่วงวันหยุดเทศกาลในไตรมาส 4 จะเห็นว่าสัดส่วนของประชาชนที่วางแผนท่องเที่ยวในวันคล้ายวันสวรรคต ร.9 มีสัดส่วนร้อยละ 8 และวันปิยมหาราช ร้อยละ 13 วันคล้ายวันพระราชสมภพรัชกาลที่ 9 ร้อยละ 11 วันรัฐธรรมนูญ ร้อยละ 14 วันสิ้นปี ร้อยละ 37 ตามลำดับ แต่ยังมีประชาชนที่ยังไม่ตัดสินใจอีกประมาณ ร้อยละ 40 ส่วนผู้ประกอบการมีการคาดการณ์ในทิศทางเดียวกัน นั่นคือ คาดว่าวันหยุดหรือเทศกาลในเดือนตุลาคม-พฤศจิกายน จำนวนนักท่องเที่ยวยังมีไม่มากนัก เนื่องจากสถานการณ์การแพร่ระบาดของเชื้อโควิด-19 ยังอยู่ในระดับสูง และคาดว่าประชาชนจะมีความเชื่อมั่นในการเดินทางท่องเที่ยวมากขึ้นในเดือนธันวาคม ซึ่งสะท้อนได้จากค่าดัชนีคาดการณ์สถานการณ์ท่องเที่ยวในช่วงเทศกาลจะค่อย ๆ สูงขึ้นตามลำดับ และสูงสุดในช่วงเทศกาลสงกรานต์ปีเก่าต้อนรับ ปีใหม่ มีค่าดัชนีอยู่ที่ระดับ 42 ซึ่งถือว่าเป็นการคาดการณ์สถานการณ์ท่องเที่ยวที่สูงกว่าไตรมาส 3/2564 ในระดับสูงมาก และคาดว่าสถานการณ์ท่องเที่ยวจะสูงกว่าช่วงสงกรานต์ปีเก่าต้อนรับปีใหม่ของปีที่ผ่านมา แต่ก็ยังอยู่ในระดับต่ำกว่าปกติมากที่สุดเมื่อเทียบกับช่วงที่ไม่มีภาวะระบาดของโรคโควิด-19

9.1 การคาดการณ์สถานการณ์การท่องเที่ยวช่วงวันหยุด/เทศกาล ไตรมาส 4/2564 จำแนกตามภูมิภาค



ภาพที่ 21 ดัชนีคาดการณ์สถานการณ์ท่องเที่ยวช่วงวันหยุด/เทศกาล ไตรมาส 4/2564 จำแนกตามภูมิภาค

วันคล้ายวันสวรรคต ร.9 ภาคเหนือ ภาคตะวันออกเฉียงเหนือ ภาคกลาง และกรุงเทพมหานคร มีสถานการณ์ท่องเที่ยวในระดับต่ำใกล้เคียงกัน (18-19) ผู้ประกอบการภาคตะวันตกคาดการณ์สถานการณ์ท่องเที่ยวต่ำที่สุด (11)

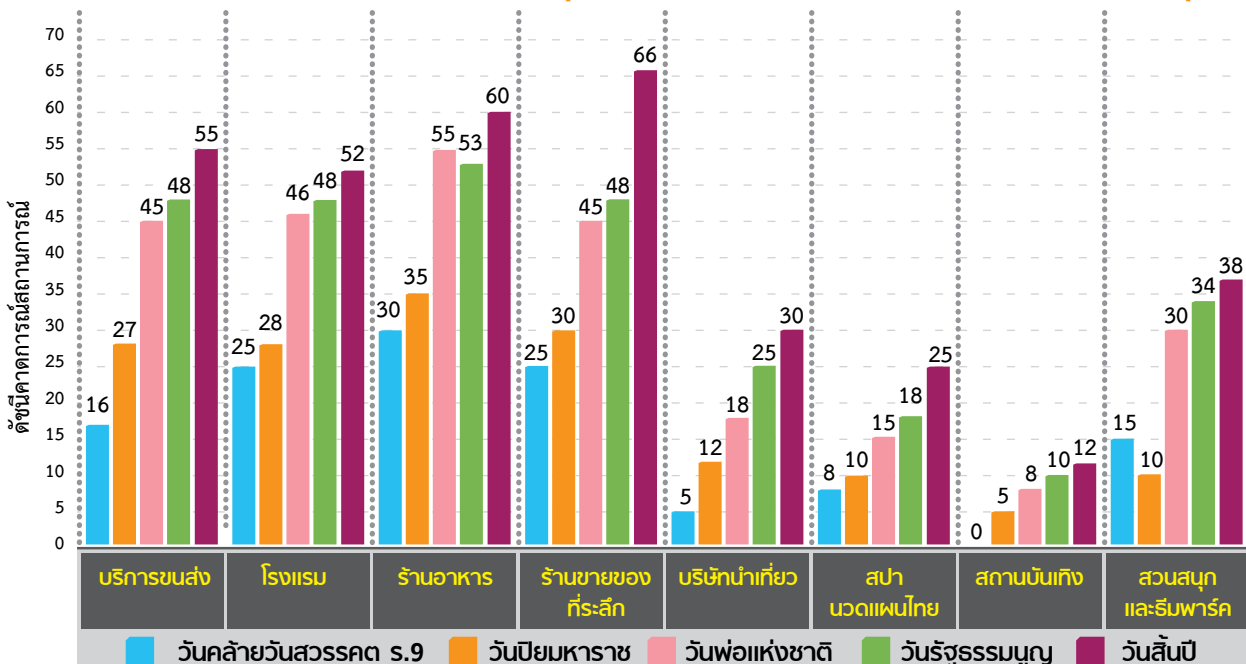
วันปิยมหาราช คาดว่ากรุงเทพมหานคร (25) สถานการณ์ท่องเที่ยวดีกว่าภูมิภาคอื่น ภาคเหนือภาค ตะวันออกเฉียงเหนือ ภาคกลาง มีสถานการณ์ท่องเที่ยวในระดับใกล้เคียงกัน (22-23) ผู้ประกอบการภาคตะวันตกคาดการณ์สถานการณ์ท่องเที่ยว ต่ำที่สุด (10)

วันพระบรมราชสมภพ ร.9 (วันพ่อแห่งชาติ) คาดว่าภาคเหนือ ภาคตะวันออกเฉียงเหนือ ภาคกลาง และกรุงเทพมหานคร สถานการณ์ท่องเที่ยวในระดับต่ำใกล้เคียงกัน (36-37) ภาคใต้กับภาคตะวันออกเฉียงเหนือใกล้เคียงกัน ส่วนภาคตะวันตกผู้ประกอบการคาดการณ์สถานการณ์ท่องเที่ยวต่ำที่สุด (24)

วันรัฐธรรมนูญ คาดว่าภาคเหนือ ภาคกลาง ภาคตะวันออกเฉียงเหนือ และกรุงเทพมหานคร สถานการณ์ท่องเที่ยวในระดับต่ำใกล้เคียงกัน (39-40) ภาคใต้กับภาคตะวันออกเฉียงเหนือใกล้เคียงกัน ส่วนภาคตะวันตกผู้ประกอบการคาดการณ์สถานการณ์ท่องเที่ยวต่ำที่สุด (24)

วันสิ้นปี คาดว่ากรุงเทพมหานครคาดการณ์สถานการณ์ท่องเที่ยวดีกว่าภูมิภาคอื่น (47) ภาคเหนือภาค ภาคกลาง ภาคตะวันออกเฉียงเหนือ มีสถานการณ์ท่องเที่ยวในระดับใกล้เคียงกัน (44-45) ผู้ประกอบการภาคตะวันตกคาดการณ์สถานการณ์ท่องเที่ยวต่ำที่สุด (36)

9.2 การคาดการณ์สถานการณ์ท่องเที่ยวช่วงวันหยุดหรือเทศกาล ไตรมาส 4/2564 จำแนกตามประเภทธุรกิจ



ภาพที่ 22 ดัชนีคาดการณ์สถานการณ์ท่องเที่ยวช่วงวันหยุด/เทศกาล ไตรมาส 4/2564 จำแนกตามประเภทธุรกิจ

วันคล้ายวันสวรรคต ร.9 ธุรกิจร้านอาหารมีสถานการณ์ท่องเที่ยวดีกว่าธุรกิจประเภทอื่น (30) แต่ถือว่าอยู่ในระดับต่ำที่สุด รองลงมาคือ ธุรกิจที่พักแรมและร้านขายของที่ระลึก (25) ธุรกิจสถานบันเทิงคาดว่าจะยังไม่สามารถเปิดได้ในเทศกาลวันหยุดนี้ (0)

วันปิยมหาราช ธุรกิจร้านอาหารมีสถานการณ์ท่องเที่ยวดีกว่าธุรกิจประเภทอื่น (35) แต่ถือว่าอยู่ในระดับต่ำที่สุด รองลงมาคือ บริการขนส่ง ธุรกิจที่พักแรมและร้านขายของที่ระลึก (30) มีสถานการณ์ท่องเที่ยวในระดับใกล้เคียงกัน ส่วนธุรกิจสถานบันเทิงคาดว่าจะสถานการณ์ท่องเที่ยวต่ำที่สุด (5)

วันพระบรมราชสมภพ ร.9 (วันพ่อแห่งชาติ) ธุรกิจร้านอาหารมีสถานการณ์ท่องเที่ยวดีกว่าธุรกิจประเภทอื่น (55) แต่ถือว่าอยู่ในระดับต่ำ รองลงมาคือ บริการขนส่ง ธุรกิจที่พักแรมและร้านขายของที่ระลึก (45-46) คาดว่าสถานการณ์ท่องเที่ยวอยู่ในระดับใกล้เคียงกัน ส่วนธุรกิจสถานบันเทิงคาดว่าจะสถานการณ์ท่องเที่ยวต่ำที่สุด (8)

วันรัฐธรรมนูญ ธุรกิจร้านอาหารมีสถานการณ์ท่องเที่ยวดีกว่าธุรกิจประเภทอื่น (53) แต่ถือว่าอยู่ในระดับต่ำ รองลงมาคือ บริการขนส่ง ธุรกิจที่พักแรมและร้านขายของที่ระลึก (48) คาดว่าสถานการณ์ท่องเที่ยวอยู่ในระดับใกล้เคียงกัน ส่วนธุรกิจสถานบันเทิงคาดว่าจะสถานการณ์ท่องเที่ยวต่ำที่สุด (10)

วันสิ้นปี ร้านขายของที่ระลึกมีสถานการณ์ท่องเที่ยวดีกว่าธุรกิจประเภทอื่น (66) แต่ถือว่าอยู่ในระดับต่ำ รองลงมาคือ ธุรกิจร้านอาหาร (60) บริการขนส่งและธุรกิจที่พักแรมตามลำดับ (52-55) ส่วนธุรกิจสถานบันเทิงคาดว่าจะสถานการณ์ท่องเที่ยวต่ำที่สุด (12)

10 การคาดการณ์จำนวนและรายได้จากนักท่องเที่ยวต่างชาติ

ตารางที่ 1 การคาดการณ์จำนวนและรายได้จากนักท่องเที่ยวต่างชาติ

ไตรมาส	นักท่องเที่ยว 2562 ^P (ล้านคน)	นักท่องเที่ยว 2563 ^P (ล้านคน)	นักท่องเที่ยว 2564 ^P (ล้านคน)	อัตราการเติบโต 2564 ^P (ร้อยละ)	รายได้จากการท่องเที่ยว 2562 (ล้านบาท)	รายได้จากการท่องเที่ยว 2563 ^P (ล้านบาท)	รายได้จากการท่องเที่ยว 2564 ^P (ล้านบาท)	อัตราการเติบโต 2564 ^P (ร้อยละ)
1	10.79	6.69	20,172	-99.81	518,999	332,013	NA	NA
2	9.01	0	20,275	+100 ^P	388,705	NA	NA	NA
3	9.71	0	40,000 ^P	+100 ^P	479,517	NA	NA	NA
4	10.41	0.01	200,000 ^P	+100 ^P	524,587	NA	NA	NA
รวม	39.92	6.70	280,447 ^P	-95.81 ^P	1,911,808	NA	16,826.82 ^P	NA

หมายเหตุ : p แทน ค่าคาดการณ์โดยผู้วิจัย โดยใช้ทศนิยม 2 ตำแหน่ง

- อัตราการเติบโตเทียบกับช่วงเวลาเดียวกันของปี 2563

- การคาดการณ์จำนวนและรายได้จากนักท่องเที่ยวต่างชาติ ภายใต้สมมติฐานประเทศไทยสามารถเปิดรับนักท่องเที่ยวต่างชาติใน 10 จังหวัดท่องเที่ยวหลักได้ภายในไตรมาส 4/2564 รายได้เฉลี่ยจากนักท่องเที่ยวต่างชาติคนละ 60,000 บาทต่อคน

ในไตรมาส 3/2564 มีการเดินทางท่องเที่ยวสำหรับชาวต่างชาติที่ต้องได้รับการตรวจลงตรานักท่องเที่ยวประเภทพิเศษ (Special Tourist VISA : STV) 40,000 คน เพิ่มขึ้นร้อยละ 100 เมื่อเทียบกับช่วงเดียวกันของปี 2563 และคาดว่าในไตรมาส 4/2564 จะมีชาวต่างชาติเดินทางเข้าประเทศไทยประมาณ 200,000 คน เพิ่มขึ้นร้อยละ 100 คาดว่าทั้งปีชาวต่างชาติเดินทางเข้าประเทศไทยประมาณ 280,477 คน ลดลงร้อยละ 95.81 และมีรายได้จากนักท่องเที่ยวต่างชาติทั้งปีประมาณ 16,826.82 ล้านบาท ทั้งนี้ตัวเลขคาดการณ์จำนวนนักท่องเที่ยวเป็นการคาดการณ์ภายใต้สถานการณ์ที่ไม่ปกติเนื่องจากสถานการณ์การระบาดของโรคโควิด-19 ระลอก 3 ที่กระทบต่อสถานการณ์การท่องเที่ยวในไตรมาสนี้



บทสรุป

ในไตรมาสนี้การระบาดของโรคโควิด-19 ระลอก 3 ซึ่งเป็นการระบาดต่อเนื่องจากการระบาดระลอก 2 รวมเป็นระยะเวลากว่า 9 เดือน (กลางเดือนธันวาคม-กันยายน) ในไตรมาสนี้มีการแพร่ระบาดของเชื้อโควิด-19 สายพันธุ์อินเดียซึ่งมีอัตราการติดเชื้อเพิ่มสูงขึ้นอย่างรวดเร็ว จนไม่สามารถควบคุมการแพร่ระบาดไว้ได้ เริ่มมีปัญหาการขาดแคลนเตียงสำหรับรองรับผู้ป่วยที่มีอาการรุนแรงและอาการวิกฤต จนรัฐบาลต้องประกาศ “ล็อกดาวน์” และ “เคอร์ฟิว” ส่งผลให้สถานการณ์ท่องเที่ยวแย่ลงกว่าไตรมาส 2 และแย่ที่สุดอย่างไม่เคยเกิดขึ้นมาก่อน ผลกระทบจากการแพร่ระบาดและการประกาศ “ล็อกดาวน์” ส่งผลให้ในไตรมาสนี้มีสถานประกอบการที่เปิดบริการตามปกติเพียงร้อยละ 51 เท่านั้น (ไตรมาส 2 เปิดบริการปกติร้อยละ 58) และมีสถานประกอบการปิดถาวรร้อยละ 5 เพิ่มขึ้นจากไตรมาสที่ผ่านมา ด้านการจ้างงานพบว่าในไตรมาสนี้สถานประกอบการมีการลดจำนวนพนักงานเพิ่มขึ้นจากไตรมาส 2 โดยร้อยละ 84 ของสถานประกอบการมีพนักงานเหลืออยู่ไม่ถึงครึ่ง ในภาพรวมในไตรมาสนี้มีแรงงานในภาคบริการหรือภาคอุตสาหกรรมท่องเที่ยวเหลืออยู่ในระบบประมาณ ร้อยละ 29 เท่านั้น (เมื่อเทียบกับก่อนเกิดวิกฤตโควิด-19) นั้นหมายความว่า มีแรงงานที่ออกจากระบบไปมากถึง ร้อยละ 71 หรือ ประมาณ 3,053,000 คน ด้านรายได้ของสถานประกอบการพบว่า ร้อยละ 54 ของสถานประกอบการไม่มีรายได้เข้ามาเลย โดยสถานบันเทิง ร้อยละ 100 สวนสนุกและจิมพาร์ค ร้อยละ 94 บริษัทนำเที่ยว ร้อยละ 93 ธุรกิจนวดและสปา ร้อยละ 86 ธุรกิจบริการขนส่งนักท่องเที่ยว ร้อยละ 68 ไม่มีรายได้เข้ามาเลย อย่างไรก็ตาม ในไตรมาสนี้ ธุรกิจขนส่งนักท่องเที่ยว ธุรกิจที่พักแรม และร้านอาหารของฝากของที่ระลึก มีรายได้ดีขึ้นกว่าไตรมาส 2 เนื่องจากในไตรมาสนี้ เป็นช่วงล็อกดาวน์ ประชาชนมีการสั่งซื้อสินค้าออนไลน์เพิ่มมากขึ้น ร้านอาหารของฝากของที่ระลึกจึงมียอดขายจากการขายออนไลน์เพิ่มขึ้นจากไตรมาส 2 ส่วนธุรกิจที่พักแรมได้รับปัจจัยบวกจากโครงการ “ภูเก็ตแซนด์บ็อกซ์” และ “สมุยพลัสโมเดล” การจอง Hospitel และการจองที่พักเพื่อกักตัวของพนักงานในโรงงานอุตสาหกรรมที่เพิ่มขึ้นจากการระบาดที่หนักกว่าไตรมาสอื่น ๆ ส่วนธุรกิจขนส่งนักท่องเที่ยวได้รับปัจจัยบวกจากโครงการ “ภูเก็ตแซนด์บ็อกซ์” และ “สมุยพลัสโมเดล” เช่นเดียวกัน ในไตรมาสนี้มีธุรกิจโรงแรม/ที่พัก เปิดให้บริการประมาณร้อยละ 82 มีอัตราการเข้าพักเฉลี่ยประมาณร้อยละ 18 ซึ่งเป็นสัดส่วนที่ต่ำกว่าไตรมาส 2 และโรงแรมที่เปิดในไตรมาสนี้ส่วนใหญ่เป็นโรงแรมขนาดกลาง มีอัตราการเข้าพักเฉลี่ยร้อยละ 17 ส่วนโรงแรมขนาดใหญ่ที่เปิดทำการในไตรมาสนี้มีอัตราการเข้าพักเฉลี่ยร้อยละ 30 โรงแรมในภาคตะวันออกมีอัตราการเข้าพักสูงสุด ร้อยละ 26 เนื่องจากโรงงานอุตสาหกรรมในนิคมอุตสาหกรรมในภาคตะวันออกหลายแห่งมีการกักตัวพนักงาน ห้ามเดินทางข้ามเขตจังหวัด ทางโรงงานจึงมีการเข้าโรงแรมให้พนักงานบางส่วนใช้พักอาศัยในช่วงที่มีการจำกัดบริเวณและเส้นทางการเดินทาง รองลงมาคือโรงแรมในภาคตะวันออกเฉียงเหนือ ร้อยละ 22 เนื่องจากมีจังหวัดสีแดงน้อยกว่าภูมิภาคอื่นประชาชนเดินทางข้ามจังหวัดได้บ้าง ส่วนภาคใต้มีอัตราการเข้าพักต่ำที่สุด ร้อยละ 12 นอกจากนี้พบว่า ร้อยละ 77 ของธุรกิจที่พักแรม มีการจ้างงานไม่เกินครึ่งหนึ่งจากที่เคยจ้างงานก่อนการเกิดวิกฤตโควิด-19 ด้านความต้องการของผู้ประกอบการเกี่ยวกับความช่วยเหลือจากภาครัฐ พบว่าผู้ประกอบการธุรกิจที่พักแรมต้องการให้ภาครัฐช่วยเหลือมากที่สุดในเรื่อง Co-Pay ค่าจ้างให้แก่พนักงานเป็นเวลา 3 เดือน ส่วนธุรกิจขนส่งนักท่องเที่ยวต้องการให้ภาครัฐช่วยจัดตั้งกองทุนฟื้นฟูสถานประกอบการด้านการท่องเที่ยวและบริการ ธุรกิจร้านอาหาร ร้านอาหารของฝาก/ของที่ระลึก บริษัทนำเที่ยว ธุรกิจสปาและนวดแผนไทย ต้องการให้ภาครัฐช่วยให้ผู้ประกอบการเข้าถึงแหล่งเงินกู้ดอกเบี้ยต่ำเพื่อนำมาใช้ในการ Restart ธุรกิจมากที่สุด

ความคิดเห็นของผู้ประกอบการและประชาชนเกี่ยวกับนโยบายด้านการท่องเที่ยว พบว่าผู้ประกอบการและประชาชนส่วนใหญ่สนับสนุนการดำเนินนโยบายภูเก็ตแซนด์บ็อกซ์ของรัฐบาล คิดเป็นร้อยละ 90 ร้อยละ 40 ตามลำดับ ผู้ประกอบการ ร้อยละ 83 เห็นด้วยที่จะให้มีการเปิดเมืองอื่น ๆ ในระยะต่อไป และร้อยละ 52 เห็นด้วยกับการตั้งเป้าหมายที่จะเปิดประเทศภายใน 120 วัน ผู้ประกอบการและประชาชนส่วนใหญ่เห็นว่าจะระยะเวลาที่เหมาะสมในการเปิดประเทศและเวลาที่เหมาะสมของโครงการ “ทัวร์เที่ยวไทย” และ “เราเที่ยวด้วยกัน เฟส 3” คือ เมื่อประชาชนได้รับการฉีดวัคซีนครบเข็ม 2 มากกว่า 70 เปอร์เซ็นต์ของประชากรทั้งประเทศเป็นที่เรียบร้อยแล้ว

11

ข้อเสนอแนะ

11.1 ข้อเสนอแนะต่อภาครัฐ

นโยบายด้านการควบคุมการแพร่ระบาดของโรคโควิด-19

1. เตรียมความพร้อมให้ประชาชนใช้ชีวิตอยู่กับโรคโควิด-19 โดยการจัดหาอุปกรณ์และสิ่งอำนวยความสะดวก เพื่อให้ประชาชนป้องกันตัวเองจากโรคโควิด-19 ได้เต็มที่ เช่น

- ❖ แจกชุดตรวจโควิด-19 ด้วยตัวเอง(ATK) แจกยาฟ้าวิฟราเวีย จัดหาวัคซีนให้เพียงพอต่อความต้องการของประชาชนและสามารถ Walk in ได้ทันทีที่ต้องการฉีด

- ❖ เตรียมศูนย์พักคอยในชุมชนหรือโรงพยาบาลสนามสำหรับผู้ป่วยกลุ่มสีเขียว ที่ตรวจ ATK และพบว่าตัวเองติดเชื้อโควิด-19 แต่ไม่มีสถานที่กักตัว สามารถแยกตัวออกมาจากตัวจากครอบครัวได้ โดยให้ผู้นำชุมชน อสม และทหารช่วยกันดูแลอำนวยความสะดวก
- 2. พัฒนาเรื่องฐานข้อมูลเพื่อการบูรณาการความช่วยเหลือระหว่างภาคส่วนต่าง ๆ เช่น เรื่องการจัดหาเตียงรักษาผู้ป่วยกลุ่มสีเขียว และสีแดง การนำส่งผู้ป่วยกลุ่มสีเหลืองไปโรงพยาบาล เพื่อไม่ให้เกิดความซ้ำซ้อนและสามารถช่วยเหลือได้ทันทั้งที่
- 3. จัดหาวัคซีนที่มีประสิทธิภาพและเพียงพอต่อความต้องการของประชาชน
- 4. หนุนการรณรงค์สร้างจิตสำนึกในการดูแลป้องกันตัวเองและป้องกันการแพร่เชื้อสู่คนอื่น เช่น
- ❖ ผู้ที่ตรวจ ATK พบว่าตัวเองติดเชื้อควรแจ้งเจ้าหน้าที่สาธารณสุขประจำท้องถิ่น เพื่อดูแลและแยกตัวออกจากครอบครัว และชุมชนทันที
- ❖ การรณรงค์เรื่องการสวมหน้ากากอนามัยเมื่อพูดคุยกับคนอื่น การมีเจลแอลกอฮอล์พกติดตัวเมื่อออกนอกบ้าน โดยเฉพาะเด็กนักเรียน ควรจะมีเจลแอลกอฮอล์แวนคอปไปโรงเรียนทุกคน
- 5. ให้ความสำคัญกับการวิจัยเพื่อพัฒนาวัคซีนหรือยารักษาโรคโควิด-19 ภายในประเทศ เนื่องจากโรคนี้อยู่ในโลกนี้อีกนาน ถ้าหากมีการกลายพันธุ์ไปเรื่อย ๆ วัคซีนก็ต้องมีการพัฒนาเพื่อสู้กับสายพันธุ์ใหม่ไปเรื่อย ๆ ดังนั้น จำเป็นต้องส่งเสริมบุคลากรที่มีความรู้ความสามารถในการผลิตวัคซีนหรือยารักษาโรคนี้อีกเองภายในประเทศ

นโยบายด้านการท่องเที่ยว

- 6. เร่งฉีดวัคซีนในจังหวัดที่มีแผนเปิดให้นักท่องเที่ยวต่างชาติเข้ามาท่องเที่ยว ให้ประชาชนได้รับวัคซีนเข็ม 2 มากกว่า ร้อยละ 80 ของประชากรทั้งจังหวัด
- 7. อนุญาตให้ร้านอาหารและสถานบันเทิงที่เป็นสถานที่เปิด(Open Air) ในจังหวัดที่มีแผนเปิดให้นักท่องเที่ยวต่างชาติเข้ามาท่องเที่ยวเปิดบริการได้ปกติ และอนุญาตให้ขายแอลกอฮอล์ได้
- 8. ลดขั้นตอนและลดค่าใช้จ่ายในการตรวจหาเชื้อโควิด-19 สำหรับนักท่องเที่ยวต่างชาติ โดยให้นักท่องเที่ยวที่เพิ่งเข้า Check In ตรวจ ATK ต่อหน้าเจ้าหน้าที่ประจำโรงแรม เมื่อเข้าพักในโรงแรมและบันทึกข้อมูลผ่าน Application ของกรมควบคุมโรคกระทรวงสาธารณสุขเพื่อ Monitor เรื่องการติดเชื้อของนักท่องเที่ยวต่อไป (ควรแจกชุดตรวจ ATK ให้ทุกโรงแรม)
- 9. เพิ่มมาตรการในการดูแลความปลอดภัยในชีวิตและทรัพย์สินของนักท่องเที่ยวให้มากขึ้น

นโยบายด้านเศรษฐกิจ

- 10. กำหนดนโยบายการเงินกรณีพิเศษแก่ผู้ประกอบการหรือสถานประกอบการที่เกี่ยวข้องเนื่องกับการท่องเที่ยวในพื้นที่ที่คาดว่าจะสามารถฟื้นตัวทางธุรกิจได้เร็ว เช่น กรุงเทพมหานคร สมุย หัวหิน ชะอำ ภูเก็ต กระบี่บางพื้นที่ พังงาบางพื้นที่ เชียงใหม่ ชลบุรี เช่น
- ❖ ช่วยจ่ายค่าจ้างให้แก่พนักงานโรงแรม เป็นเวลา 3 เดือน
- ❖ สิ้นเชื่อดอกเบี้ยต่ำ
- ❖ ลดอัตราดอกเบี้ย
- ❖ พักการชำระหนี้ไปอีก 6 เดือน
- ❖ ขยายระยะเวลาชำระหนี้ให้ยาวออกไปและให้กู้เพิ่ม
- 11. จัดตั้งกองทุนฟื้นฟู และพัฒนาสถานประกอบการด้านการท่องเที่ยวและบริการ
- 12. ส่งเสริมการค้าผ่านระบบออนไลน์ โดยจัดสรรงบประมาณในการพัฒนา Platform ร้านค้าออนไลน์ในแต่ละจังหวัดให้แก่ พ่อค้า แม่ค้า เกษตรกร ที่ไม่สามารถออกมาค้าขายได้แต่สามารถขายออนไลน์ได้
- 13. จัดสรรงบประมาณเพื่อสร้างงานให้ประชาชน เนื่องจากไตรมาสนี้พบว่าประชาชนออกจากแรงงานภาคบริการไปทำงานด้านอื่นเป็นจำนวนมาก ส่งผลต่อหนี้ครัวเรือนที่อาจจะเพิ่มสูงขึ้นในอนาคต ดังนั้นภาครัฐควรให้ความสำคัญในการสร้างงานให้แก่ประชาชน เช่น
- ❖ สร้างงานประเภท Rider ให้แก่ประชาชนหรือบัณฑิตที่ตกงานและมียานพาหนะเป็นของตัวเอง โดยรัฐบาลจัดสรรงบประมาณค่าขนส่งให้แก่ประชาชนผู้ซื้อสินค้าผ่านระบบออนไลน์ โดยพัฒนา Platform ด้านโลจิสติกส์ เชื่อมโยงกับ Platform ร้านค้าออนไลน์ในแต่ละจังหวัด
- ❖ จัดสรรงบประมาณเพื่อซื้อเครื่องจักรกลทางการเกษตรให้แก่ อบต. หรือส่วนท้องถิ่นต่าง ๆ หน่วยละ 400,000 บาท โดยให้อบต. หรือส่วนท้องถิ่นนั้น ๆ ทำการสำรวจความต้องการของประชาชน เพื่อจัดตั้งกลุ่มรับผิดชอบในการบริการเครื่องจักรกลทางการเกษตรแก่ประชาชนต่อไป
- ❖ จ้างงานบัณฑิตที่จบการศึกษาด้านการเกษตร เพื่อให้ความรู้ด้านการเกษตรสมัยใหม่แก่เกษตรกร
- ❖ จัดสรรงบประมาณให้แก่กลุ่มเกษตรกรเพื่อพัฒนาระบบเกษตรอัจฉริยะ

11.2 ข้อเสนอแนะต่อผู้ประกอบการ

1. **ให้ความสำคัญกับการลดความเสี่ยง เลี่ยงสัมผัสเงินสด** เนื่องจากการสัมผัสธนบัตรเป็นอีกหนึ่งพฤติกรรมเสี่ยงที่ทำให้เกิดโอกาสติดเชื้อไวรัสโควิด-19 ได้ ดังนั้นผู้ประกอบการควรจัดทำระบบการจ่ายเงินที่ไม่ต้องสัมผัสและไม่ต้องเตรียมเรื่องเงินทอน เช่น การจ่ายผ่านแอปธนาคารด้วย QR-Code จ่ายเงินผ่านบริการ Prompt-Pay (พร้อมเพย์)

2. **ธุรกิจร้านอาหาร ร้านขายของฝาก/ของที่ระลึก เพิ่มช่องทางการขายสินค้าด้วยการขายออนไลน์**

❖ **หาความรู้เพิ่มเติมด้านการตลาดออนไลน์**

❖ **ผ่านการถ่ายทอดความรู้ของผู้เชี่ยวชาญด้านการใช้ Social Marketing**

❖ **เข้าร่วมการอบรมการให้ความรู้การทำตลาดออนไลน์ทางการท่องเที่ยวโดยเฉพาะ**

❖ **หาประสบการณ์จากผู้ประกอบการรุ่นใหม่ ๆ ที่มีการใช้ Social Media และเทคโนโลยีต่าง ๆ ในการทำตลาด**

3. **บริษัททัวร์ ทำแพ็คเกจทัวร์เพื่อตอบสนองความต้องการของตลาดที่ไม่อยากเดินทางเป็นกลุ่มใหญ่** เนื่องจากสถานการณ์การแพร่ระบาดของโรคโควิด-19 จะทำให้การท่องเที่ยวเปลี่ยนไป จากการท่องเที่ยวแบบเดิมที่มากขึ้นเป็นกรุป 50-60 คน และชอบท่องเที่ยวยังแหล่งท่องเที่ยวยอดนิยมที่มีนักท่องเที่ยวจำนวนมาก จากนั้นจะเปลี่ยนแปลงไปเป็นการเดินทางเป็นกลุ่มเล็ก ๆ และต้องการความเป็นส่วนตัว และความปลอดภัยต่อสมาชิกที่ร่วมเดินทาง ซึ่งส่วนใหญ่จะเป็นการเที่ยวแบบครอบครัว ดังนั้นควรหันมาให้ความสำคัญกับการท่องเที่ยวชุมชนมากขึ้น

4. **สวนสนุกและธีมพาร์ค ควรจัดทำโปรแกรมการท่องเที่ยวหรือการจัดกิจกรรมเป็นรอบ ๆ ที่มีจำนวนสมาชิกน้อยลง**

5. **ใช้ช่องทางสื่อโซเชียลในการโปรโมทสินค้าบนโลกออนไลน์ เพื่อให้นักท่องเที่ยวเข้าถึงสินค้าและบริการได้ง่ายขึ้น ผ่านแพลตฟอร์มใหม่ ๆ ที่มีฟรีบนโลกออนไลน์**

ดัชนีความเชื่อมั่นผู้ประกอบการท่องเที่ยวในประเทศไทยคำนวณจากผลการสำรวจตัวแทนผู้ประกอบการเอกชนเกี่ยวกับการท่องเที่ยว โดยเป็นการสำรวจรายไตรมาส และรายปี เพื่อประโยชน์ต่อผู้ประกอบการและผู้วางแผนนโยบายในการสรุปผลสำรวจดัชนีความเชื่อมั่นผู้ประกอบการท่องเที่ยวในประเทศไทยยังแยกได้ตามภูมิภาค และประเภทธุรกิจ

การคำนวณดัชนีกระทำโดยการถามคำถามผู้ประกอบการธุรกิจที่เกี่ยวข้องกับการท่องเที่ยว ทุก ๆ ไตรมาส โดยใช้คำถามหลักตามแนวทางของ World Tourism Organization (UNWTO) ได้แก่

- ท่านประเมินผลการประกอบธุรกิจในธุรกิจของท่านในไตรมาสนี้ อย่างไร เมื่อเปรียบเทียบกับช่วงระยะเวลาเดียวกันของปีต่างๆ ไป

- ท่านคาดว่าผลประกอบการในธุรกิจของท่านในไตรมาสหน้า จะเป็นอย่างไร เมื่อเปรียบเทียบกับช่วงระยะเวลาเดียวกันของปีต่างๆ ไป

ทั้งนี้ ผู้ตอบแบบสอบถามสามารถเลือกคำตอบได้จาก: ลดลงมาก (0), ลดลง (50), เหมือนเดิม (100), ดีขึ้น (150), หรือ ดีขึ้นมาก (200) จากนั้นจึงนำผลที่ได้ไปหาค่าเฉลี่ยก็จะได้อัตราดัชนีความเชื่อมั่นผู้ประกอบการท่องเที่ยวในประเทศไทย

การแปลผล

ค่าดัชนีความเชื่อมั่น 0-50 ถือว่าผลประกอบการ**ลดลง**จากช่วงระยะเวลาเดียวกันของปีที่ผ่านมา**มากที่สุด**

ซึ่งสะท้อนสถานการณ์การท่องเที่ยว **ในระดับต่ำกว่าปกติมากที่สุด**

ค่าดัชนีความเชื่อมั่น 51-80 ถือว่าผลประกอบการ**ลดลง**จากช่วงระยะเวลาเดียวกันของปีที่ผ่านมา**มาก**

ซึ่งสะท้อนสถานการณ์การท่องเที่ยว **ในระดับต่ำกว่าปกติมาก**

ค่าดัชนีความเชื่อมั่น 80-99 ถือว่าผลประกอบการ**ลดลง**จากช่วงระยะเวลาเดียวกันของปีที่ผ่านมา

ซึ่งสะท้อนสถานการณ์การท่องเที่ยว **ในระดับต่ำกว่าปกติ**

ค่าดัชนีความเชื่อมั่น 100 ถือว่าผลประกอบการ**ไม่แตกต่าง**จากช่วงระยะเวลาเดียวกันของปีที่ผ่านมา

ซึ่งสะท้อนสถานการณ์การท่องเที่ยว **ในระดับปกติ**

ค่าดัชนีความเชื่อมั่น 101-150 ถือว่าผลประกอบการ**ดีกว่า**ช่วงระยะเวลาเดียวกันของปีที่ผ่านมา

ซึ่งสะท้อนสถานการณ์การท่องเที่ยว **ในระดับดีขึ้นกว่าระดับปกติ**

ค่าดัชนีความเชื่อมั่น 151-180 ถือว่าผลประกอบการ**ดีกว่า**ช่วงระยะเวลาเดียวกันของปีที่ผ่านมา**มาก**

ซึ่งสะท้อนสถานการณ์การท่องเที่ยว **ในระดับดีขึ้นกว่าระดับปกติมาก**

ค่าดัชนีความเชื่อมั่น 181-200 ถือว่าผลประกอบการ**ดีกว่า**ช่วงระยะเวลาเดียวกันของปีที่ผ่านมา**มากที่สุด**

ซึ่งสะท้อนสถานการณ์การท่องเที่ยว **ในระดับดีขึ้นกว่าระดับปกติมากที่สุด**

นอกจากนี้ยังมีคำถามปลายเปิดเพื่อให้ผู้ประกอบการได้แสดงความคิดเห็นต่อสถานการณ์การท่องเที่ยวเพื่อนำมาประกอบการวิเคราะห์ข้อมูลอีกด้วย สำหรับการสำรวจความเชื่อมั่นผู้ประกอบการในไตรมาสที่ 3 ปี 2564 นี้ ดำเนินการสำรวจระหว่างวันที่ 15 สิงหาคม - 5 กันยายน 2564 มีตัวแทนผู้ประกอบการเอกชนที่เกี่ยวข้องกับธุรกิจท่องเที่ยวตอบแบบสอบถามทั้งหมด 740 ราย ส่วนการสำรวจความคิดเห็นนักท่องเที่ยวชาวไทย มีผู้ตอบแบบสอบถามเป็นประชาชนทั่วไปทั้งหมด 1,540 ราย

TOURISM SITUATION AND FORECAST OF TOURISTS' BEHAVIOR AND CONFIDENCE INDEX OF THAILAND'S TOURISM INDUSTRY



ภาพ

https://ed.edtfiles-media.com/ud/news/1/156/466319/20191030_2__0005-20191030-132954.jpg

THAILAND TOURISM CONFIDENCE INDEX

