

THAILAND TOURISM CONFIDENCE INDEX

ดัชนีความเชื่อมั่นผู้ประกอบการ การท่องเที่ยวในประเทศไทย

TOURISM SITUATION AND FORECAST OF TOURISTS' BEHAVIOR AND CONFIDENCE INDEX OF THAILAND'S TOURISM INDUSTRY

โครงการการรายงานและพยากรณ์
สถานการณ์พฤติกรรมนักท่องเที่ยว
และความเชื่อมั่นของผู้ประกอบการ
ในอุตสาหกรรมการท่องเที่ยวของไทย

โครงการนี้เป็นความร่วมมือระหว่างการท่องเที่ยวแห่งประเทศไทย (ททท.) สภาอุตสาหกรรมท่องเที่ยวแห่งประเทศไทย (สทท.) และคณะเศรษฐศาสตร์ จุฬาลงกรณ์มหาวิทยาลัย โดยมีจุดมุ่งหมายเพื่อคาดการณ์ และสะท้อนถึง สถานการณ์ท่องเที่ยวที่กำลังจะเกิดขึ้นในอนาคต (รายไตรมาส) และเผยแพร่ ให้ทุกภาคส่วนได้รับรู้ เพื่อที่จะได้เตรียมพร้อมรับมือกับความเปลี่ยนแปลง ที่จะเกิดขึ้นได้ โดยการศึกษาแบ่งออกเป็น 6 ส่วนได้แก่ • ภาพรวมสถานการณ์ ทัวไป • ดัชนีความเชื่อมั่นผู้ประกอบการธุรกิจท่องเที่ยวธุรกิจการท่องเที่ยว • ความคิดเห็นนักท่องเที่ยวทั้งชาวไทยและชาวต่างชาติ • การท่องเที่ยว ช่วงเทศกาล • การคาดการณ์จำนวนนักท่องเที่ยวต่างชาติ • ข้อเสนอแนะ

การอ่านค่าดัชนี — ดัชนีความเชื่อมั่นมีค่าอยู่ระหว่าง 0 — 200 โดย

- ค่าดัชนีสูงกว่า 100 หมายความว่าสถานการณ์ดีกว่าระดับปกติ
- ค่าดัชนีเท่ากับ 100 หมายความว่าสถานการณ์เท่ากับระดับปกติ
- ค่าดัชนีต่ำกว่า 100 หมายความว่าสถานการณ์แยกว่าระดับปกติ



จุฬาลงกรณ์มหาวิทยาลัย
Chulalongkorn University
Pillar of the Kingdom

- ดัชนีความเชื่อมั่นผู้ประกอบการธุรกิจท่องเที่ยวในไตรมาสที่ 2/2562 เท่ากับ 100 อยู่ในระดับปกติ
- ดัชนีความเชื่อมั่นคาดการณ์ในไตรมาสที่ 3/2562 เท่ากับ 100 เท่ากับที่คาดการณ์ในไตรมาสก่อน
- ไตรมาส 3/2562 คาดว่าจะมีนักท่องเที่ยวต่างชาติ 9.70 ล้านคน เพิ่มขึ้นร้อยละ 7.06 จากปีก่อน และในปี 2562 คาดว่าจะมีนักท่องเที่ยวต่างชาติรวม 40.06 ล้านคน เพิ่มขึ้นร้อยละ 4.65 จากปี 2561

โครงการนี้เป็นความร่วมมือระหว่างการท่องเที่ยวแห่งประเทศไทย (ททท.) สภาอุตสาหกรรมท่องเที่ยวแห่งประเทศไทย (สทท.) และคณะเศรษฐศาสตร์ จุฬาลงกรณ์มหาวิทยาลัย โดยมีจุดมุ่งหมายเพื่อคาดการณ์ และสะท้อนถึงสถานการณ์ท่องเที่ยวที่กำลังจะเกิดขึ้นในอนาคต (รายไตรมาส) และเผยแพร่ให้ทุกภาคส่วนได้รับรู้ เพื่อที่จะได้เตรียมพร้อมรับมือกับความเปลี่ยนแปลงที่จะเกิดขึ้นได้

โดยการศึกษแบ่งออกเป็น 6 ส่วนได้แก่

1. ภาพรวมสถานการณ์ทั่วไป
2. ดัชนีความเชื่อมั่นผู้ประกอบการธุรกิจท่องเที่ยวธุรกิจการท่องเที่ยว
3. ความคิดเห็นนักท่องเที่ยวทั้งชาวไทยและชาวต่างชาติ
4. การท่องเที่ยวช่วงเทศกาล

ต่อการตัดสินใจออกไปท่องเที่ยว (ร้อยละ 43) หรือยังไม่ทราบนโยบายดังกล่าว (ร้อยละ 36)

- ❖ ดัชนีความเชื่อมั่นผู้ประกอบการธุรกิจท่องเที่ยวในไตรมาสที่ 2/2562 อยู่ที่ 100 และคาดการณ์ไตรมาส 3/2562 อยู่ที่ 100 สะท้อนสถานการณ์ท่องเที่ยวที่ค่อนข้างทรงตัวต่อเนื่องจากช่วงปลายปีก่อน
- ❖ สถานการณ์ท่องเที่ยวที่ทรงตัวทำให้ผู้ประกอบการส่วนใหญ่ยังคงเป้าหมายผลประกอบการในไตรมาสนี้ แต่มีแนวโน้มปรับลดแผนการลงทุนมากขึ้นจากไตรมาสก่อน
- ❖ มาตรการกระตุ้นภาคการท่องเที่ยวมีส่วนช่วยกระตุ้นภาคการท่องเที่ยวได้บ้าง โดยผู้ประกอบการส่วนใหญ่ระบุว่าได้รับผลดีจากมาตรการลดหย่อนภาษีเมืองหลักเมืองรอง (ร้อยละ 51) แต่มีบางส่วนมีความกังวลว่าจะเสียนักท่องเที่ยวให้กับพื้นที่อื่นๆ (ร้อยละ 33) อย่างไรก็ตาม นักท่องเที่ยวไทยระบุว่ามาตรการดังกล่าวไม่ได้ส่งผล

- ❖ ผู้ประกอบการและนักท่องเที่ยวมีความเห็นสอดคล้องกันว่าแหล่งท่องเที่ยวในเชียงใหม่และกรุงเทพมหานครถูกประเมินว่าเกิดปัญหาจากการรองรับนักท่องเที่ยวเกินศักยภาพ มีเพียงภูเก็ตเท่านั้นที่ธุรกิจส่วนใหญ่ประเมินว่ายังสามารถรองรับนักท่องเที่ยวได้ นอกจากนี้ยังมีบางจังหวัดที่อยู่ในรายชื่อเมืองรองแต่ผู้ประกอบการประเมินว่าแหล่งท่องเที่ยวรองรับนักท่องเที่ยวเกินศักยภาพ (น่าน เลย เชียงราย)
- ❖ ในไตรมาสที่ 3/2562 คาดว่าจะมีนักท่องเที่ยวต่างชาติ 9.70 ล้านคน เพิ่มขึ้นร้อยละ 7.06 จากปี 2561 และในปี 2562 คาดว่าจะมีนักท่องเที่ยวต่างชาติรวม 40.06 ล้านคน เพิ่มขึ้นร้อยละ 4.65 จากปี 2561

1. ภาพรวมสถานการณ์ทั่วไป

เศรษฐกิจโลกชะลอตัว จากสงครามการค้าของสหรัฐฯ กับประเทศคู่ค้าต่างๆ ทั้งจีนและเม็กซิโก ที่มีแนวโน้มรุนแรงขึ้น ส่งผลต่อการค้าระหว่างประเทศและการลงทุน โดยในระยะสั้นเริ่มเห็นการส่งออกสินค้าของประเทศกลุ่มเอเชียหดตัวสูง โดยเฉพาะสินค้าอิเล็กทรอนิกส์และชิ้นส่วนสมาร์ตโฟน

เศรษฐกิจไทยมีแนวโน้มชะลอตัว โดยในไตรมาส 1/2562 ขยายตัวร้อยละ 2.8 ซึ่งเป็นอัตราที่ชะลอตัวต่อเนื่อง ตามการส่งออกสินค้าที่กลับมาหดตัว ขณะที่การใช้ภายในประเทศยังขยายตัวได้แต่มีแนวโน้มชะลอตัวในช่วงที่ยังรอการจัดตั้งรัฐบาล ทั้งนี้ สศช. ปรับลดการคาดการณ์เศรษฐกิจปีนี้เหลือร้อยละ 3.6 จากเดิมที่คาดว่าจะขยายตัวร้อยละ 3.8 อย่างไรก็ดี ยังประเมินว่ารายรับภาคการท่องเที่ยวในปีนี้จะยังคงขยายตัวและไม่ได้รับผลกระทบจากการชะลอตัวของเศรษฐกิจโลกมากนัก

ภาครัฐมีมาตรการกระตุ้นเศรษฐกิจเพิ่มเติม ผ่านมาตรการทางภาษีเพื่อกระตุ้นการใช้ภายในประเทศ รวมถึงมีมาตรการกระตุ้นภาคการท่องเที่ยวเพิ่มเติมที่สำคัญได้แก่ การขยายระยะเวลามาตรการยกเว้นค่าธรรมเนียมวีซ่า (visa on arrival) ออกไปเพิ่มเติมอีก 6 เดือน และการอนุญาตให้นำค่าใช้จ่ายเมืองหลักเมืองรองมาลดหย่อนภาษี

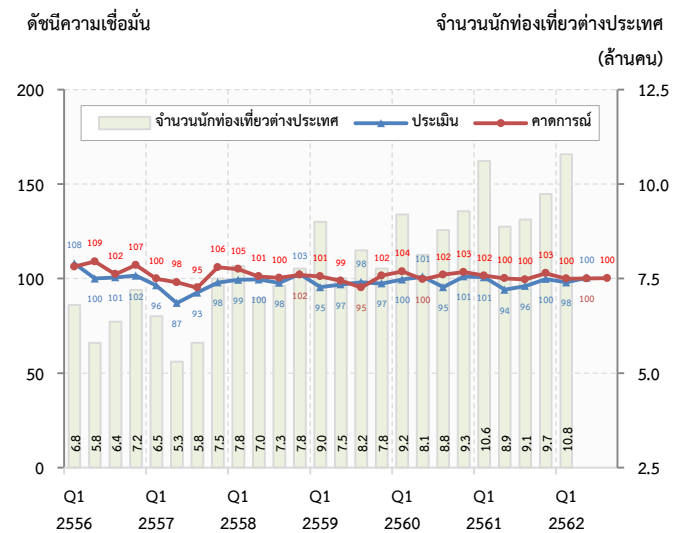
อัตราแลกเปลี่ยนทรงตัว โดยเคลื่อนไหวในกรอบ 31.5-31.8 บาทต่อดอลลาร์ สรอ.

อัตราเงินเฟ้อทั่วไปปรับสูงขึ้น ตามราคาผักและผลไม้ที่ได้รับผลกระทบจากภัยแล้งส่งผลให้ผลผลิตออกสู่ตลาดลดลง รวมถึงราคาน้ำมันดิบในตลาดโลกที่มีแนวโน้มปรับสูงขึ้น และราคาข้าวโดย सरสารธารณะที่เพิ่มขึ้นตามนโยบายของภาครัฐ นอกจากนี้ยังมีความกังวลเกี่ยวกับราคาน้ำมันสัตว์ที่อาจสูงขึ้นเนื่องจากปัญหาขาดแคลนเนื้อหมูในจีนหลังเกิดโรคระบาดส่งผลให้จีนมีการเร่งนำเข้าค่อนข้างมาก

2. ผลการสำรวจความเชื่อมั่นของผู้ประกอบการธุรกิจท่องเที่ยวในประเทศไทย

การสำรวจความคิดเห็นผู้ประกอบการธุรกิจท่องเที่ยวจำนวน 600 ราย พบว่า **ดัชนีความเชื่อมั่นผู้ประกอบการธุรกิจท่องเที่ยวในไตรมาสที่ 2/2562 อยู่ที่ 100** เท่ากับคาดการณ์ไว้จากไตรมาสก่อน สะท้อนสถานการณ์ท่องเที่ยวที่ค่อนข้างทรงตัวต่อเนื่องจากช่วงปลายปีก่อน

ภาพที่ 1 ดัชนีความเชื่อมั่นผู้ประกอบการธุรกิจท่องเที่ยวในประเทศไทย ปี 2553-2562



ปัจจัยสำคัญที่ทำให้ผู้ประกอบการมีความกังวล มาจากปัจจัยด้านเศรษฐกิจเป็นสำคัญ ทั้งในด้านการแข่งขันที่รุนแรงในอุตสาหกรรม (ร้อยละ 17) และภาวะเศรษฐกิจไทยที่ยังซบเซาทำให้กำลังซื้อลดลง (ร้อยละ 16) ซึ่งเป็นปัจจัยที่ผู้ประกอบการมีความกังวลต่อเนื่องมาหลายไตรมาส นอกจากนี้ ผู้ประกอบการบางส่วนประเมินว่ามีปัจจัยลบเพิ่มเติมจากการที่ไม่มีแหล่งท่องเที่ยวใหม่ๆ ที่น่าสนใจมาช่วยดึงดูดนักท่องเที่ยว (ร้อยละ 17)

ทั้งนี้ ผู้ประกอบการบางส่วนประเมินสถานการณ์ท่องเที่ยวดีกว่าปกติจากการเข้าถึงข้อมูลเรื่องแหล่งท่องเที่ยวมีมากขึ้น และกิจกรรมใหม่ๆ ที่น่าสนใจจาก ททท. มีส่วนกระตุ้นภาคการท่องเที่ยว นอกจากนี้ ปัจจัยด้านการเดินทาง

ที่สะดวกและง่ายขึ้น รวมถึงการขยายตัวของสายการบิน
ต้นทุนต่ำยังช่วยสนับสนุนภาคการท่องเที่ยวอย่างต่อเนื่อง

**ดัชนีความเชื่อมั่นคาดการณ์ในไตรมาสที่ 3/2562 เท่ากับ
100** เป็นการคาดการณ์ในระดับปกติต่อเนื่องจากไตรมาส
ก่อน แม้ในไตรมาสหน้าจะเป็นช่วงนอกฤดูกาลท่องเที่ยว
และผู้ประกอบการยังมีความกังวลจากสถานะเศรษฐกิจไทย
รวมถึงแนวโน้มการท่องเที่ยวในประเทศที่ชะลอตัวต่อเนื่อง
อย่างไรก็ดี ในไตรมาสหน้ายังมีปัจจัยเสริมจากการเร่งทำโปร
โมชันของผู้ประกอบการ รวมถึงนโยบายภาครัฐบางส่วนช่วย
สนับสนุนภาคการท่องเที่ยว ทำให้ภาพรวมการท่องเที่ยว
ยังคงทรงตัว

สถานการณ์ท่องเที่ยวที่ทรงตัวทำให้ผู้ประกอบการส่วนใหญ่
คงเป้าหมายผลประกอบการในไตรมาสหน้า แต่มีแนวโน้ม
ปรับลดแผนการลงทุนมากขึ้นจากไตรมาสก่อน (ร้อยละ 32
จากไตรมาสก่อนร้อยละ 37) ทั้งนี้ ในไตรมาสหน้ามี
ผู้ประกอบการส่วนหนึ่งระบุว่า จะปรับเพิ่มราคาสินค้า
โดยเฉพาะธุรกิจร้านอาหารที่ระลึก (ร้อยละ 48) และธุรกิจ
ร้านอาหารและเครื่องดื่ม (ร้อยละ 47) ยกเว้นกลุ่มธุรกิจ
ขนส่งที่ระบุว่า จะปรับลดราคาลง (ร้อยละ 49) โดยเฉพาะ
กลุ่มผู้ให้บริการรถทัวร์

จากการที่ภาครัฐได้มีมาตรการกระตุ้นภาคการท่องเที่ยว
โดยอนุญาตให้นำค่าใช้จ่ายการท่องเที่ยวทั้งเมืองหลักและ
เมืองรองมาลดหย่อนภาษี ผู้ประกอบการประเมินว่าจะได้รับ
ผลดีทำให้ธุรกิจปรับดีขึ้น (ร้อยละ 38) จากทั้งด้านของ
จำนวนนักท่องเที่ยว จำนวนวันหยุด และค่าใช้จ่ายต่อทริปที่
เพิ่มขึ้น และอีกส่วนหนึ่งมาจากการที่นักท่องเที่ยวปรับ
แผนการเดินทางเป็นท่องเที่ยวเมืองหลักเมืองรองควบคู่กัน
(ร้อยละ 14) อย่างไรก็ตาม ผู้ประกอบการบางส่วนประเมินว่า
อาจทำให้ธุรกิจตนเองแยลง (ร้อยละ 33) เนื่องจากเสียลูกค้า
ให้กับพื้นที่ท่องเที่ยวอื่นๆ และเมื่อจำแนกธุรกิจตามพื้นที่
เมืองหลักและเมืองรอง พบว่าธุรกิจในเมืองหลัก
ประเมินว่าได้รับผลดีในสัดส่วนที่สูงกว่าเล็กน้อยเมื่อกเทียบ
กับธุรกิจในเมืองรอง ทั้งนี้ ผู้ประกอบการเห็นว่า

ภาครัฐควรให้ความสำคัญในส่วนของการประชาสัมพันธ์การ
ท่องเที่ยวเมืองรองควบคู่เมืองหลักผ่านสื่อช่องทางต่างๆ ให้
มากยิ่งขึ้น และพิจารณาขยายมาตรการลดหย่อนภาษีเมือง
หลักเมืองรองเพิ่มเติมจากเดิมที่จะสิ้นสุด 30 มิถุนายนนี้
โดยเฉพาะในช่วง Low season

นอกจากมาตรการลดหย่อนภาษีเมืองหลักเมืองรอง ภาครัฐ
ยังมีมาตรการทางภาษีที่ช่วยกระตุ้นภาคการท่องเที่ยว
เพิ่มเติมด้วยการขยายเวลาโครงการคืนภาษีนักท่องเที่ยวจาก
เดิมที่สิ้นสุด 31 มี.ค. เป็น 30 ก.ย. และเพิ่มจุดในการคืน
ภาษี (Vat refund) เพื่ออำนวยความสะดวกให้กับ
นักท่องเที่ยว ผู้ประกอบการโดยส่วนใหญ่ก็เห็นว่าภาครัฐควร
ให้ความสำคัญในหลายด้าน ทั้งการเพิ่มจุดคืนภาษีใน
ห้างสรรพสินค้าขนาดใหญ่และให้ครอบคลุมทุกจังหวัด
ขยายระยะเวลาโครงการเพิ่มเติมรวมถึงเร่งประชาสัมพันธ์
เรื่องจุดคืนภาษีให้เป็นที่รับทราบในวงกว้าง ทั้งนี้ การเพิ่มจุด
คืนภาษีในเมืองจะมีส่วนในการกระตุ้นให้นักท่องเที่ยวที่
ได้รับเงินคืนสามารถใช้จ่ายเงินต่อ ทำให้เกิดการหมุนเวียน
ของเงินในระบบเศรษฐกิจมากขึ้น

เมื่อถามถึงศักยภาพในการรองรับนักท่องเที่ยว (carrying
capacity) ของแหล่งท่องเที่ยวในแต่ละจังหวัด พบว่าแต่ละ
ธุรกิจประเมินแตกต่างกันไป โดยร้อยละ 54 ประเมินว่ายังไม่
เกินศักยภาพ ร้อยละ 24 ประเมินว่าเกินศักยภาพ และร้อย
ละ 22 ประเมินว่าเกินศักยภาพไปมากและกำลังเป็นปัญหา
ทั้งนี้ ผลสำรวจจากรายจังหวัดพบว่า จังหวัดท่องเที่ยวสำคัญ
อย่างเชียงใหม่และกรุงเทพมหานครฯ ถูกประเมินว่าแหล่ง
ท่องเที่ยวอยู่ในระดับเกินศักยภาพและกำลังเป็นปัญหา มี
เพียงภูเก็ตเท่านั้นที่ธุรกิจส่วนใหญ่ประเมินว่ายังสามารถ
รองรับนักท่องเที่ยวได้ นอกจากนี้ยังมีบางจังหวัดที่อยู่ใน
รายชื่อเมืองรองแต่ประเมินว่าแหล่งท่องเที่ยวรองรับ
นักท่องเที่ยวเกินศักยภาพ (น่าน เลย เชียงราย)

ธุรกิจส่วนใหญ่ระบุว่าไม่ได้รับผลกระทบจากอัตรา
แลกเปลี่ยนที่แข็งค่าในช่วงที่ผ่านมา (ร้อยละ 44) โดยมี
บางส่วนระบุว่าได้รับผลกระทบทำให้ธุรกิจแยลง (ร้อยละ

31) และเมื่อจำแนกรายธุรกิจพบว่า ธุรกิจร้านอาหารและเครื่องดื่ม และธุรกิจอื่นๆ (สวนสนุก ซิมปาร์ค) เป็นกลุ่มที่ได้รับผลกระทบมากที่สุด (ร้อยละ 44 และ 42 ตามลำดับ)

จากที่ปัญหาสิ่งแวดล้อมเริ่มทวีความรุนแรงและทำให้และทำให้ผู้ประกอบการเป็นกังวลว่าจะส่งผลกระทบต่อภาคการท่องเที่ยว ผู้ประกอบการเห็นว่าภาครัฐควรดำเนินการแก้ไขในระยะยาวในหลายด้าน ทั้งด้านการพัฒนาระบบขนส่งมวลชนเพื่อลดจำนวนรถยนต์บนท้องถนน ควบคุมปริมาณการก่อสร้างในแต่ละพื้นที่ รวมถึงการสร้างผลประโยชน์ด้านภาษีแก่สถานประกอบการที่มีการดำเนินการเพื่อดูแลสิ่งแวดล้อม

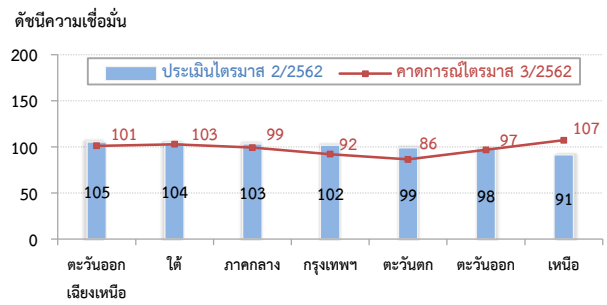
2.1 ดัชนีความเชื่อมั่นจำแนกตามภูมิภาค

ไตรมาสที่ 2/2562 ผู้ประกอบการส่วนใหญ่ประเมินสถานการณ์ดีกว่าปกติ โดยผู้ประกอบการในภาคตะวันออกเฉียงเหนือเป็นกลุ่มที่ประเมินสถานการณ์ดีที่สุด รองลงมาได้แก่ ภาคใต้ และภาคกลาง มีเพียงผู้ประกอบการในภาคเหนือที่ประเมินสถานการณ์ต่ำกว่าปกติ

สำหรับไตรมาสที่ 3/2562 ผู้ประกอบการธุรกิจท่องเที่ยวคาดการณ์สถานการณ์แตกต่างกันไปในแต่ละภูมิภาค โดยผู้ประกอบการในภาคเหนือและภาคใต้ประเมินสถานการณ์ดีกว่าปกติค่อนข้างมาก ขณะที่ผู้ประกอบการในภาคตะวันตก กรุงเทพฯ และภาคตะวันออกประเมินสถานการณ์ต่ำกว่าปกติ

ทั้งนี้ การที่ผู้ประกอบการในภาคเหนือมองว่าสถานการณ์ในไตรมาส 2 ต่ำกว่าปกติน่าจะเนื่องมาจากปัญหาฝุ่นควันที่เกิดขึ้นในภาคเหนือในช่วงต้นปี อย่างไรก็ตามผู้ประกอบการในภาคเหนือคาดการณ์ว่าสถานการณ์ในไตรมาส 3 น่าจะดีกว่าปกติเนื่องจากปัญหาคีลคลายลงและจะทำให้สถานการณ์การท่องเที่ยวฟื้นตัวและมีนักท่องเที่ยวกลับมาเที่ยวมากขึ้น

ภาพที่ 2 ดัชนีความเชื่อมั่นผู้ประกอบการธุรกิจท่องเที่ยวประเทศไทย แบ่งตามภูมิภาค

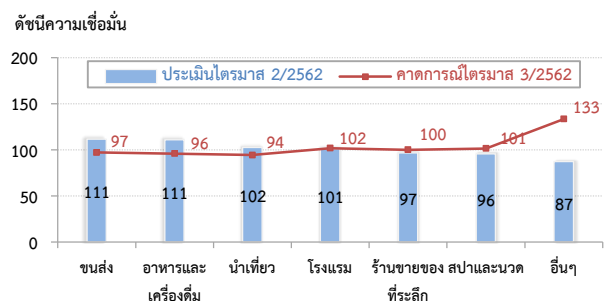


2.2 ดัชนีความเชื่อมั่นจำแนกตามประเภทธุรกิจ

ไตรมาสที่ 2/2562 ผู้ประกอบการธุรกิจท่องเที่ยวประเมินสถานการณ์แตกต่างกันไปในแต่ละกลุ่มธุรกิจ โดยธุรกิจขนส่งและธุรกิจร้านอาหารและเครื่องดื่มเป็นกลุ่มที่ประเมินสถานการณ์ดีกว่าปกติค่อนข้างมาก ขณะที่ผู้ประกอบการที่ประเมินสถานการณ์ต่ำกว่าปกติมาจากธุรกิจอื่นๆ (สวนสนุก ซิมปาร์ค)

สำหรับการคาดการณ์ในไตรมาส 3/2562 ธุรกิจส่วนใหญ่คาดการณ์สถานการณ์ใกล้เคียงปกติ ยกเว้นธุรกิจอื่นๆ (สวนสนุก ซิมปาร์ค) ที่ประเมินสถานการณ์ดีกว่าปกติค่อนข้างมาก

ภาพที่ 3 ดัชนีความเชื่อมั่นผู้ประกอบการธุรกิจท่องเที่ยวประเทศไทย แบ่งตามธุรกิจ



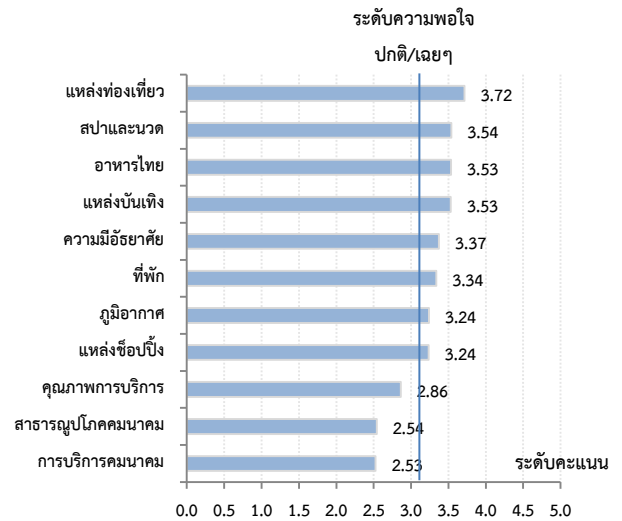
3. ผลการสำรวจความคิดเห็นนักท่องเที่ยว

3.1 นักท่องเที่ยวต่างชาติ

จากการสำรวจความเห็นของนักท่องเที่ยวต่างชาติในไตรมาสที่ 2/2562 จำนวน 350 ราย พบว่ากลุ่มตัวอย่างมีลักษณะใกล้เคียงกับที่มีการสำรวจในไตรมาสก่อน โดยส่วนใหญ่เป็นนักท่องเที่ยวที่มาเยี่ยมเยือนไทยซ้ำ (repeat visitor สัดส่วนร้อยละ 59) และเป็น การมาท่องเที่ยวกับเพื่อนหรือครอบครัว กิจกรรมที่ทำส่วนใหญ่ ได้แก่ การเยี่ยมชมธรรมชาติ การเยี่ยมชมสถานที่ทางวัฒนธรรม และการนวดสปา แหล่งท่องเที่ยวที่ได้รับความนิยมได้แก่ กรุงเทพฯ เชียงใหม่ ภูเก็ต และพัทยา ซึ่งเป็นแหล่งท่องเที่ยวที่ได้รับความนิยมจากทั้งนักท่องเที่ยวรายใหม่และที่มาเยี่ยมเยือนซ้ำ

นักท่องเที่ยวต่างชาติร้อยละ 67 ได้รับความพึงพอใจจากการมาเที่ยวประเทศไทยในไตรมาสนี้ หรือคิดเป็นคะแนนความพอใจรวม 3.86 (คะแนนเต็ม 5) โดยภาพรวมยังได้รับการประเมินดีในหลายด้าน ยกเว้นด้านการคมนาคมที่ยังได้รับประเมินต่ำมาโดยตลอด ทั้งด้านสาธารณูปโภคคมนาคม (ถนน รถไฟ) และด้านคุณภาพการบริการ (แท็กซี่) นอกจากนี้ นักท่องเที่ยวยังประเมินว่าไม่ได้รับความพึงพอใจจากคุณภาพการบริการโดยรวม สะท้อนความจำเป็นของการพัฒนาคุณภาพและการสร้างมาตรฐานของการบริการของธุรกิจในการท่องเที่ยว

ภาพที่ 4 คะแนนความพึงพอใจของนักท่องเที่ยวต่างชาติ ไตรมาส 2/2562



จากการที่ภาครัฐช่วยกระตุ้นภาคการท่องเที่ยวผ่านนโยบายเพิ่มจุดคืน VAT พบว่านักท่องเที่ยวส่วนใหญ่ยังไม่ทราบนโยบายดังกล่าว (ร้อยละ 40) หรือทราบแล้วแต่ยังไม่เคยใช้ (ร้อยละ 43) มีเพียงส่วนน้อยที่จะยื่นขอลด VAT (ร้อยละ 6) แต่เกือบทั้งหมดเป็นการขอลด VAT ที่สนามบิน สะท้อนว่าที่ผ่านมากการเพิ่มจุดคืน VAT ในเมืองยังไม่เป็นที่รู้จักในหมู่นักท่องเที่ยวต่างชาติมากนัก ทั้งนี้ นักท่องเที่ยวเห็นว่าควรมีจุดคืน VAT ในทุกห้างสรรพสินค้า (ร้อยละ 22) และในมินิมาร์ท (ร้อยละ 18) อย่างไรก็ตาม นักท่องเที่ยวบางส่วนเห็นว่าจุดคืน VAT ที่สนามบินนั้นเพียงพอกับความจำเป็นแล้ว (ร้อยละ 18)

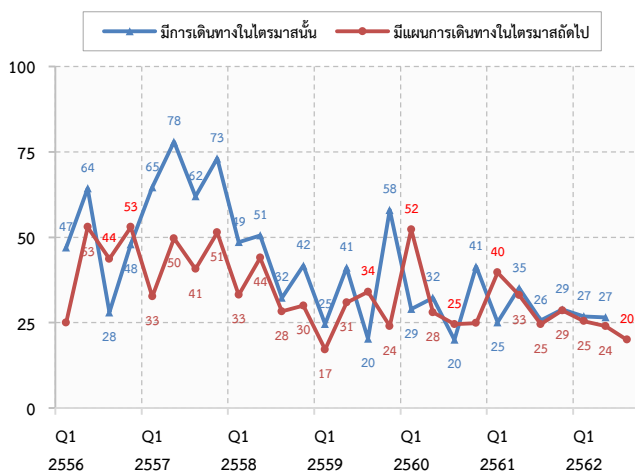
เมื่อถามถึงปัญหาศักยภาพการรองรับนักท่องเที่ยวในจังหวัดท่องเที่ยวสำคัญ นักท่องเที่ยวต่างชาติประเมินว่าจังหวัดที่แหล่งท่องเที่ยวมีปัญหาหนักท่องเที่ยวเกินศักยภาพมาก ได้แก่ กรุงเทพฯ รองลงมา ได้แก่ เชียงใหม่ และพัทยา ขณะที่ภูเก็ตอยู่ในอันดับท้ายๆ ซึ่งสอดคล้องกับความเห็นของผู้ประกอบการต่อสถานการณ์ท่องเที่ยวในจังหวัดดังกล่าว ทั้งนี้ นักท่องเที่ยวต่างชาติเห็นว่าควรดำเนินการในการบรรเทาปัญหาดังกล่าว อาทิ การระดมทุนจากนักท่องเที่ยวและภาคเอกชนสำหรับการดำเนินงานฟื้นฟูสภาพแวดล้อม การจำกัดนักท่องเที่ยว และการเพิ่มภาษีท่องเที่ยวตามความเหมาะสม

นักท่องเที่ยวเห็นว่าระบบคมนาคมของไทยควรมีการปรับปรุงในหลายด้าน โดยเฉพาะการใช้ระบบ IT ในการให้ข้อมูลและเปรียบเทียบราคาการเดินทาง การดึงเอาแท็กซี่ทางเลือกอย่าง Grab หรือ Uber เข้ามาใช้มากขึ้น และการสร้างมาตรฐานราคาของแท็กซี่

3.2 นักท่องเที่ยวไทย

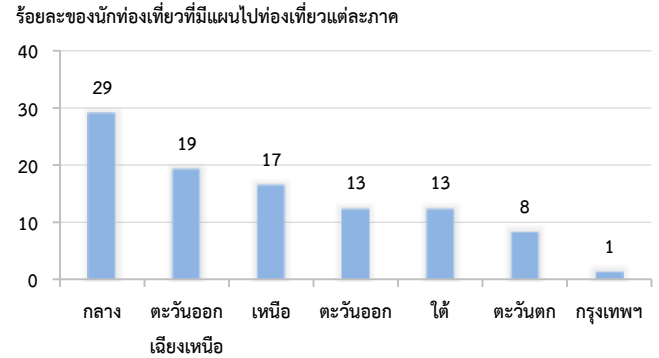
จากการสำรวจนักท่องเที่ยวไทยจำนวน 350 รายทั่วประเทศพบว่า นักท่องเที่ยวไทยมีการเดินทางท่องเที่ยวในประเทศในไตรมาสที่ 2/2562 อยู่ที่ร้อยละ 27 สูงกว่าที่คาดจากไตรมาสก่อนเล็กน้อย แต่ยังต่ำกว่าระยะเดียวกันปีก่อน และมีแนวโน้มปรับลดลงต่อเนื่อง ขณะที่ในไตรมาส 3/2562 มีนักท่องเที่ยวไทยวางแผนการเดินทางท่องเที่ยวในประเทศร้อยละ 20 ซึ่งต่ำกว่าในไตรมาสเดียวกันปีก่อนและมีแนวโน้มปรับลดลงเช่นกัน สะท้อนแนวโน้มการท่องเที่ยวที่ชะลอตัวต่อเนื่อง ส่วนใหญ่ยังคงวางแผนที่จะใช้ในการท่องเที่ยวในไตรมาสหน้าใกล้เคียงกับไตรมาสนี้ (ร้อยละ 50) แต่สัดส่วนผู้ที่ระบุว่าจะปรับลดงบประมาณการท่องเที่ยวเพิ่มขึ้นจากไตรมาสก่อน (ร้อยละ 32 จากไตรมาสก่อนร้อยละ 28) ทั้งนี้ ผู้ที่ปรับลดงบประมาณท่องเที่ยวระบุว่าเป็นผลจากความกังวลต่อเศรษฐกิจในประเทศส่งผลให้ยังไม่กล้าวางแผนใช้จ่ายเป็นสำคัญ (ร้อยละ 40)

ภาพที่ 5 ร้อยละของนักท่องเที่ยวที่มีการเดินทางและมีการวางแผนในการเดินทางในประเทศ



จุดหมายที่ได้รับความนิยมมากที่สุดในไตรมาสที่ 3/2562 ได้แก่ ภาคกลาง (ร้อยละ 29) ภาคตะวันออกเฉียงเหนือ (ร้อยละ 19) และภาคเหนือ (ร้อยละ 17)

ภาพที่ 6 จุดหมายนักท่องเที่ยวไทยไตรมาสที่ 3/2562



เมื่อถามถึงปัญหาศักยภาพการรองรับนักท่องเที่ยวในแหล่งท่องเที่ยวของจังหวัดท่องเที่ยวสำคัญ นักท่องเที่ยวไทยประเมินว่ามีเพียง 2 จังหวัดท่องเที่ยวสำคัญที่มีปัญหานักท่องเที่ยวเกินศักยภาพมาก ได้แก่ กรุงเทพฯ (ร้อยละ 24) และเชียงใหม่ (ร้อยละ 17) ขณะที่จังหวัดอื่นๆ ประสบปัญหาไม่รุนแรงนัก (ไม่เกินร้อยละ 10) ทั้งนี้ นักท่องเที่ยวไทยมีความเห็นว่าควรใช้มาตรการประเภทลดนักท่องเที่ยวเพื่อบรรเทาปัญหาดังกล่าว อาทิ การจำกัดจำนวนนักท่องเที่ยวในแต่ละวัน หรือปิดแหล่งท่องเที่ยวในบางฤดูกาลเพื่อให้เกิดการฟื้นฟู

สำหรับความเห็นต่อมาตรการลดหย่อนภาษีท่องเที่ยวเมืองหลักเมืองรอง นักท่องเที่ยวไทยส่วนใหญ่ระบุว่าไม่ได้ส่งผลต่อการตัดสินใจออกไปท่องเที่ยว (ร้อยละ 43) หรือยังไม่ทราบนโยบายดังกล่าว (ร้อยละ 36) สำหรับผู้ที่ระบุว่าตัดสินใจออกไปท่องเที่ยวมากขึ้นมีหลายกลุ่มด้วยกัน อาทิ กลุ่มที่ตัดสินใจออกไปท่องเที่ยวเมืองหลักเมืองรองควบคู่กันมากขึ้น (ร้อยละ 8) กลุ่มที่ท่องเที่ยวเมืองรองมากขึ้น (ร้อยละ 6) และกลุ่มที่ท่องเที่ยวเมืองหลักมากขึ้น (ร้อยละ 4) ทั้งนี้ นักท่องเที่ยวไทยเห็นว่าภาครัฐควรเน้นการดำเนินงานในด้านของการปรับนโยบายให้เน้นกระตุ้นภาคการท่องเที่ยวในช่วง low season (ร้อยละ 30) ส่งเสริมให้

ผู้ประกอบการทราบดีวิธีการออกไปกำกับภาษีที่ถูกต้อง (ร้อยละ 28) และส่งเสริมให้ผู้ประกอบการจดทะเบียนให้ถูกต้อง (ร้อยละ 26)

ทั้งนี้ หากรัฐประกาศวันหยุดเพิ่มเติมในช่วงปีใหม่ (30 ธ.ค.) ทำให้เป็นวันหยุดยาว 5 วัน นักท่องเที่ยวไทยระบುವ่ายังคงท่องเที่ยวในพื้นที่เดิม แต่อาจท่องเที่ยวจังหวัดอื่นๆ ที่อยู่ใกล้เคียงเพิ่มเติมบ้าง (ร้อยละ 40) มีบางส่วนที่จะเปลี่ยนเป็นออกไปเที่ยวในไทยจากเดิมที่ไม่มีแผน (ร้อยละ 11) และมีส่วนน้อยที่จะเปลี่ยนแผนจากท่องเที่ยวไทยเป็นท่องเที่ยวต่างประเทศ (ร้อยละ 10)

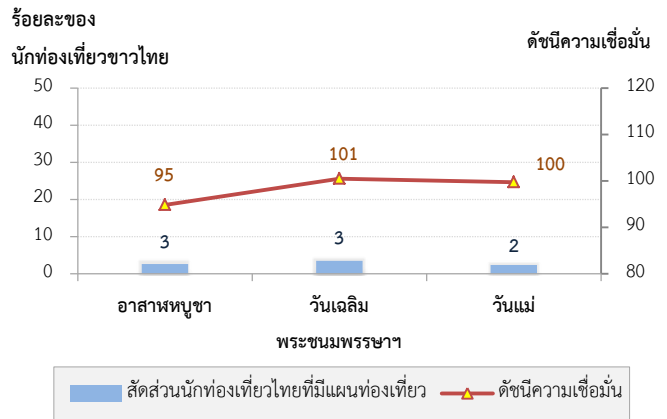
นอกจากนี้ เมื่อถามถึงแนวทางการปรับปรุงรถโดยสาร/แท็กซี่ นักท่องเที่ยวไทยเห็นว่าควรมีการปรับปรุงในหลายด้าน โดยเฉพาะการเปิดเสรีรถแท็กซี่ทางเลือกอย่าง Grab หรือ Uber (ร้อยละ 18) นำระบบ IT เข้ามาใช้ในการจองรถและจ่ายเงินผ่าน application (ร้อยละ 16) และควรมีการกำหนดอายุการใช้งานพาหนะไม่เกิน 10 ปี (ร้อยละ 16)

ในไตรมาสที่ 2/2562 นักท่องเที่ยวไทยร้อยละ 9 มีการท่องเที่ยวต่างประเทศ ส่วนในไตรมาส 3/2562 นักท่องเที่ยวไทยร้อยละ 9 มีการวางแผนท่องเที่ยวต่างประเทศ ซึ่งส่วนใหญ่เป็นการออกไปท่องเที่ยวในช่วงวันหยุดเทศกาล

4. การท่องเที่ยวช่วงเทศกาล ไตรมาสที่ 3/2562

ไตรมาส 3/2562 เป็นช่วงที่มีวันหยุดเทศกาลที่สำคัญ ได้แก่ วันอาสาฬหบูชา วันเฉลิมพระชนมพรรษา และวันแม่ โดยสัดส่วนนักท่องเที่ยวไทยที่มีแผนออกมาท่องเที่ยวในช่วงเทศกาลลดลงจากปีก่อนทุกเทศกาล ขณะที่ผู้ประกอบการประเมินสถานการณ์ท่องเที่ยวในช่วงวันอาสาฬหบูชาต่ำกว่าปกติ และใกล้เคียงปกติในทั้งสองเทศกาลที่เหลือ

ภาพที่ 7 ดัชนีความเชื่อมั่นผู้ประกอบการธุรกิจท่องเที่ยวและสัดส่วนนักท่องเที่ยวไทยที่มีแผนท่องเที่ยวในช่วงเทศกาล ไตรมาสที่ 3/2562



5. การคาดการณ์จำนวนนักท่องเที่ยวต่างชาติไตรมาสที่ 3/2562

จากข้อมูลล่าสุดของกระทรวงการท่องเที่ยวและกีฬา (21 มิ.ย. 2562) พบว่าในเดือนพฤษภาคม ปี 2562 ประเทศไทยมีนักท่องเที่ยวต่างชาติรวม 2.73 ล้านคน เพิ่มขึ้นร้อยละ 1.03 จากช่วงเดียวกันของปี 2561 และมีรายได้จากการท่องเที่ยว 1.34 แสนล้านบาท เพิ่มขึ้นร้อยละ 0.95 จากช่วงเดียวกันของปี 2561 และคาดว่าในไตรมาสที่ 2/2562 จะมีนักท่องเที่ยวต่างชาติ 9.09 ล้านคน เพิ่มขึ้นร้อยละ 2.48 จากไตรมาสที่ 2/2561

ในไตรมาสที่ 3/2562 ถ้าไม่มีเหตุการณ์ผิดปกติใดๆ คาดว่า จะมีนักท่องเที่ยวต่างชาติ 9.70 ล้านคน เพิ่มขึ้นร้อยละ 7.06 จากไตรมาส 3/2561 โดยแบ่งเป็นนักท่องเที่ยวจากประเทศในกลุ่มอาเซียน 2.78 ล้านคน เพิ่มขึ้นร้อยละ 5.3 จากไตรมาส 3/2561 นักท่องเที่ยวจากเอเชียตะวันออก 4.30 ล้านคน เพิ่มขึ้นร้อยละ 11.98 และนักท่องเที่ยวจากยุโรปจะอยู่ที่ 1.26 ล้านคน เพิ่มขึ้นร้อยละ 5.88 จากไตรมาส 3/2561

คาดว่าในปี 2562 จะมีนักท่องเที่ยวต่างชาติทั้งหมดที่เดินทางเข้ามาท่องเที่ยวในประเทศไทยประมาณ 40.06 ล้านคน เพิ่มขึ้นร้อยละ 4.65 จากปี 2561 และมีรายได้จากนักท่องเที่ยวต่างชาติ 2.13 ล้านล้านบาท เพิ่มขึ้นจากปี 2561 ร้อยละ 6.23

ตารางที่ 1 การคาดการณ์จำนวนนักท่องเที่ยวต่างชาติรายไตรมาส ปี 2560-2562

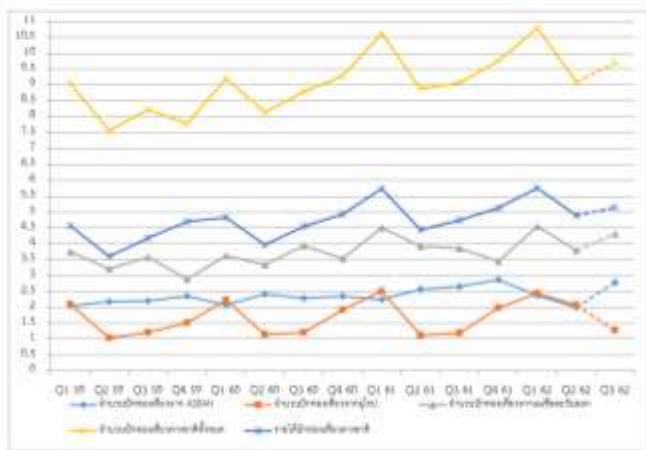
ไตรมาส	นักท่องเที่ยว	นักท่องเที่ยว	นักท่องเที่ยว	อัตราการเติบโต	รายได้จากการท่องเที่ยว
	2560 (ล้านคน)	2561 (ล้านคน)	2562 ^p (ล้านคน)	ปี 2562 (ร้อยละ)	2562 (ล้านบาท)
1	9.19	10.61	10.80	1.79	573,798
2	8.13	8.87	9.09	2.48	482,947
3	8.78	9.06	9.70	7.06	515,356
4	9.29	9.74	10.47	7.49	556,265
รวม	35.39	38.28	40.06	4.65	2,128,366

หมายเหตุ: - p แทนค่าคาดการณ์จากแบบจำลองโดยผู้วิจัยโดยใช้ค่าเฉลี่ยจากการคาดการณ์เป็นช่วง

- ข้อมูลสถิติล่าสุดถึงเดือนพฤษภาคม 2562 จากกระทรวงการท่องเที่ยวและกีฬา

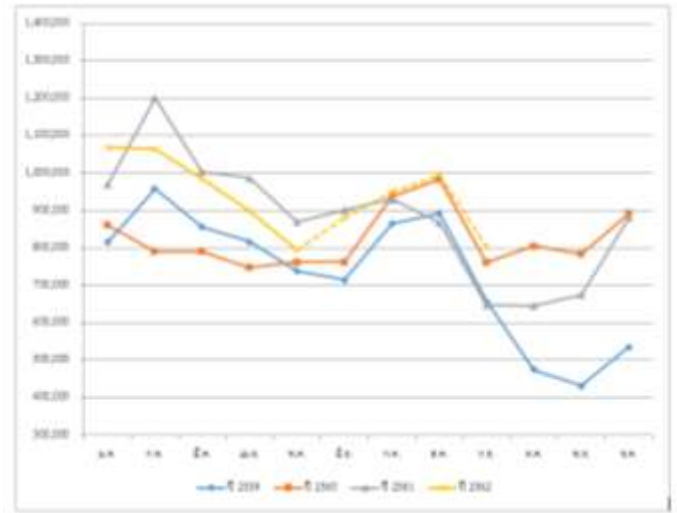
- รายได้จากนักท่องเที่ยวต่างชาติคำนวณมาจากค่าใช้จ่ายต่อหัวของแต่ละภูมิภาคในปี 2562 ที่คาดว่าจะเพิ่มขึ้นร้อยละ 3 จากค่าใช้จ่ายต่อหัวเฉลี่ยของแต่ละภูมิภาคในปี 2561

ภาพที่ 8 จำนวนนักท่องเที่ยวต่างชาติรวมและนักท่องเที่ยวรายภูมิภาค (ล้านคน) และรายได้ (แสนล้านบาท) ปี 2559 – 2562



สำหรับสถานการณ์นักท่องเที่ยวจีน ในเดือนพฤษภาคมปี 2562 ประเทศไทยมีนักท่องเที่ยวจีนประมาณ 7.9 แสนคน ลดลงร้อยละ 8.55 จากช่วงเดียวกันของปี 2561 คาดว่าในไตรมาส 2/2562 มีจำนวนนักท่องเที่ยวจีนรวมทั้งสิ้น 2.57 ล้านคน ลดลงร้อยละ 6.63 จากไตรมาสที่ 2/2561 ส่วนในไตรมาสที่ 3/2562 นั้น ถ้าไม่มีเหตุการณ์ผิดปกติเกิดขึ้น คาดว่าจะมีนักท่องเที่ยวจีนประมาณ 2.75 ล้านคน เพิ่มขึ้นร้อยละ 12.24 จากไตรมาสที่ 3/2561

ภาพที่ 9 จำนวนนักท่องเที่ยวจีนรายเดือน ปี 2559-2562



6. สรุปและข้อเสนอแนะ

สถานการณ์การท่องเที่ยวในไตรมาสที่ 2 และ 3 ปี 2562 คาดว่ายังอยู่ในระดับปกติอย่างต่อเนื่อง จำนวนนักท่องเที่ยวต่างชาติยังคงมีแนวโน้มเพิ่มขึ้น ปัจจัยบวกที่สำคัญคือ การเข้าถึงแหล่งข้อมูลด้านการท่องเที่ยวที่มีมากยิ่งขึ้น และนโยบายกระตุ้นเศรษฐกิจและการท่องเที่ยวจากภาครัฐ รวมถึงกิจกรรมใหม่ๆ ที่น่าสนใจจาก ททท.

6.1 ข้อเสนอแนะต่อภาครัฐ

(1) ส่งเสริมการท่องเที่ยวผ่านมาตรการสิทธิประโยชน์ด้านภาษี และกิจกรรมการตลาดอื่นๆ ทั้งในส่วนของผู้ประกอบการและนักท่องเที่ยว

- ❖ ขยายเวลาการคืน VAT ให้แก่นักท่องเที่ยวต่างชาติ เพิ่มจุดการคืน VAT ในตัวเมือง และเพิ่มการประชาสัมพันธ์ให้เข้าถึงนักท่องเที่ยวมากขึ้น ทั้งนี้ การคืน VAT ในตัวเมืองน่าจะมีผลทำให้นักท่องเที่ยวนำเงินไปจับจ่ายใช้สอยและทำให้เกิดการหมุนเวียนในระบบเศรษฐกิจมากขึ้น
- ❖ ประชาสัมพันธ์การท่องเที่ยวเมืองหลักควบคู่เมืองรองมากยิ่งขึ้นผ่านช่องทางต่างๆ โดยเฉพาะสื่อโซเชียลมีเดีย
- ❖ พัฒนาระบบการคมนาคมเชื่อมโยงเมืองหลักและเมืองรอง และช่องทางในการเข้าถึงข้อมูลด้านการเดินทาง

และการจองตัวให้มีความสะดวก และราคาที่เป็นมาตรฐาน

- ❖ ในช่วง Low season ควรมีการสนับสนุนด้านการท่องเที่ยวที่มีความแตกต่างจากในช่วงเวลาปกติเพื่อดึงดูดความสนใจจากนักท่องเที่ยวทั้งชาวไทยและต่างประเทศ
- ❖ มีการออกมาตรการเพื่อส่งเสริมให้ผู้ประกอบการจดทะเบียนอย่างถูกต้อง และสามารถออกใบกำกับภาษีที่ถูกต้องให้กับนักท่องเที่ยว

(2) สนับสนุนให้มีการศึกษาศักยภาพในการรองรับนักท่องเที่ยว (carrying capacity) ให้ครอบคลุมในทุกชั้นตอนและทุกจังหวัด

- ❖ สนับสนุนความร่วมมือกับภาคเอกชน สถาบันการศึกษา และภาคประชาชนในแต่ละพื้นที่เพื่อศึกษาศักยภาพในการรองรับนักท่องเที่ยวทั้งในส่วนของสาธารณูปโภคพื้นฐาน และความสามารถรองรับของแหล่งท่องเที่ยว รวมถึงมาตรการในการรองรับและแก้ไขปัญหาที่เกิดขึ้นหรือจะเกิดขึ้นจากการท่องเที่ยว
- ❖ พัฒนาสาธารณูปโภคที่เกี่ยวข้องกับการท่องเที่ยวให้สอดคล้องกับนโยบายกระตุ้นการท่องเที่ยวต่างๆ เพื่อบรรเทาปัญหาการรองรับนักท่องเที่ยวที่เกินศักยภาพของพื้นที่
- ❖ มีมาตรการระยะสั้นและระยะยาวเพื่อจัดการปัญหาในพื้นที่ที่มีการท่องเที่ยวเกินศักยภาพทั้งในส่วนของเมืองหลัก (เช่น กรุงเทพฯ เชียงใหม่ พัทยา) และเมืองรอง (น่าน เลย เชียงราย)
- ❖ ส่งเสริมให้มีการจัดตั้งกองทุนเพื่อฟื้นฟูสภาพแวดล้อมในแต่ละพื้นที่ โดยนำรายได้มาจากนักท่องเที่ยวและภาคเอกชนที่ประกอบการในพื้นที่นั้นๆ
- ❖ พัฒนาและประชาสัมพันธ์ช่องทางในการสื่อสารเรื่องความหนาแน่นของนักท่องเที่ยวในแต่ละพื้นที่ทั้งในรูปแบบของการคาดการณ์และข้อมูล ณ ปัจจุบัน (real

time) เพื่อให้นักท่องเที่ยวใช้เป็นข้อมูลประกอบการตัดสินใจ

- ❖ มีการศึกษาศักยภาพในการรองรับนักท่องเที่ยวในทุกขั้นตอนตั้งแต่กระบวนการผ่านเข้าเมือง และหามาตรการในการปรับปรุงระบบต่างๆ ให้มีความสะดวก รวดเร็ว และมีมาตรฐาน
- ❖ พัฒนาการดูแลมาตรฐานการให้บริการของผู้ประกอบการให้เป็นแบบบังคับ แทนที่แบบสมัครใจที่ใช้อยู่ในปัจจุบัน

(3) พัฒนาระบบการคมนาคมขนส่งให้มีทางเลือกที่หลากหลาย และครอบคลุมทุกพื้นที่

- ❖ ส่งเสริมการเปิดเสรีรถแท็กซี่ทางเลือกอย่าง Grab หรือ Uber โดยเฉพาะอย่างยิ่งพื้นที่ที่มีข้อจำกัดด้านการขนส่งสาธารณะ
- ❖ นำระบบ IT เข้ามาใช้ในการให้ข้อมูลการเดินทาง เปรียบเทียบราคาการเดินทาง การจองรถ การจ่ายเงินผ่าน application ต่างๆ
- ❖ มีการกำกับมาตรฐานการบริการและมาตรฐานด้านราคาอย่างเข้มงวด ส่งเสริมช่องทางในการแจ้งเหตุและแสดงความคิดเห็น และมีบทลงโทษต่อผู้ให้บริการที่ละเมิดข้อกำหนดอย่างชัดเจน เพื่อสร้างภาพลักษณ์ที่ดีให้กับประเทศ
- ❖ พัฒนาระบบขนส่งมวลชนในทุกพื้นที่เพื่อลดจำนวนรถยนต์บนท้องถนน และกำหนดอายุการใช้งานพาหนะเพื่อช่วยแก้ไขปัญหาสิ่งแวดล้อมที่เกิดขึ้นในระยะยาว

6.2 ข้อเสนอแนะต่อผู้ประกอบการ

- (1) ประชาสัมพันธ์ให้นักท่องเที่ยวทราบถึงผลประโยชน์ทางด้านภาษีที่นักท่องเที่ยวจะได้รับจากสถานประกอบการที่จดทะเบียนถูกต้องตามกฎหมาย
- (2) มีการวางแผนการดำเนินธุรกิจที่คำนึงถึงสิ่งแวดล้อมมากยิ่งขึ้น เพื่อนำไปสู่การปรับตัวทั้งในระยะสั้นและระยะยาว
- (3) มีการทำงานเป็นเครือข่ายระหว่างผู้ประกอบการในพื้นที่เดียวกัน และจังหวัดใกล้เคียง เพื่อการเชื่อมโยงเส้นทาง

ท่องเที่ยวเมืองหลักเมืองรองได้อย่างมีประสิทธิภาพมากยิ่งขึ้น

(4) พัฒนาระบบ IT และความพร้อมของบุคลากรที่จะทำหน้าที่ดูแลระบบเพื่อเป็นช่องทางในการสื่อสารสองทางและให้บริการด้านข้อมูลและบริการต่างๆ กับนักท่องเที่ยว

(5) ส่งเสริมให้มีบริการรถขนส่งสาธารณะในพื้นที่ ที่มีความหลากหลายและครอบคลุมไปยังแหล่งท่องเที่ยวต่างๆ

ดัชนีความเชื่อมั่นผู้ประกอบการธุรกิจท่องเที่ยวในประเทศไทยคำนวณจากผลการสำรวจตัวแทนผู้ประกอบการเอกชน รวมถึงเจ้าหน้าที่ของรัฐที่เกี่ยวข้อง โดยเป็นการสำรวจรายไตรมาส และรายปี เพื่อประโยชน์ต่อผู้ประกอบการและผู้วางแผนนโยบาย ดัชนีความเชื่อมั่นผู้ประกอบการธุรกิจท่องเที่ยวในประเทศไทยยังแยกได้ตามภูมิภาค และประเภทธุรกิจ

การคำนวณดัชนีกระทำโดยการถามคำถามผู้ประกอบการเอกชน รวมถึงเจ้าหน้าที่ของรัฐที่เกี่ยวข้องทุกๆไตรมาส โดยใช้คำถามหลักตามแนวทางของ World Tourism Organization (UNWTO) ได้แก่

- ท่านประเมินผลของการประกอบการท่องเที่ยวในพื้นที่หรือธุรกิจของท่าน ในไตรมาสนี้ อย่างไร เมื่อเปรียบเทียบกับระดับการท่องเที่ยวปกติที่ท่านคาดหวังว่าควรเกิดขึ้นในช่วงนี้ของปี

- ท่านคิดว่าผลของการประกอบการท่องเที่ยวในพื้นที่หรือธุรกิจของท่าน ในไตรมาสที่จะถึงนี้ จะเป็นอย่างไร เมื่อเปรียบเทียบกับระดับการท่องเที่ยวปกติที่ท่านคาดหวังว่าควรเกิดขึ้นในช่วงนี้ของปี

ทั้งนี้ ผู้ตอบแบบสอบถามสามารถเลือกคำตอบได้จาก: ลดลงมาก (0), ลดลง (50), เหมือนเดิม (100), ดีขึ้น (150), หรือ ดีขึ้นมาก (200) จากนั้นจึงนำผลที่ได้ไปหาค่าเฉลี่ย โดยด้านที่มีผลดัชนีมากกว่า 100 แสดงว่าผู้ประกอบการประเมินว่าสถานการณ์การท่องเที่ยวจะดีกว่าปีก่อนๆ นอกจากนี้ยังมีคำถามปลายเปิดเพื่อให้ผู้ประกอบการได้แสดงความคิดเห็นต่อสถานการณ์การท่องเที่ยวเพื่อนำมาประกอบการวิเคราะห์ข้อมูลอีกด้วย

สำหรับการสำรวจความเชื่อมั่นผู้ประกอบการในไตรมาสที่ 2 ปี 2562 นี้ ดำเนินการสำรวจในช่วงเดือนพฤษภาคม มีตัวแทนผู้ประกอบการเอกชนที่เกี่ยวข้องกับธุรกิจท่องเที่ยวรวมถึงเจ้าหน้าที่ของรัฐที่เกี่ยวข้องตอบแบบสอบถามทั้งหมด 600 ราย ส่วนการสำรวจความคิดเห็นนักท่องเที่ยว มีผู้ตอบแบบสอบถามเป็นนักท่องเที่ยวชาวไทยทั้งหมด 350 ราย และนักท่องเที่ยวชาวต่างประเทศทั้งหมด 350 ราย

ทั้งนี้ ในไตรมาสที่ 1/2559 ได้มีการเปลี่ยนแปลงสัดส่วนผู้ประกอบการที่ใช้ในการสำรวจเพื่อให้สามารถสะท้อนสถานการณ์ธุรกิจการท่องเที่ยวในประเทศที่เกิดขึ้นจริงมากยิ่งขึ้น โดยตัดการสำรวจผู้ประกอบการธุรกิจนำเที่ยวต่างประเทศ (Outbound) ออก และเพิ่มสัดส่วนผู้ประกอบการธุรกิจโรงแรมและนำเที่ยว (Domestic และ Inbound) และมีการปรับสัดส่วนผู้ประกอบการในแต่ละภูมิภาคให้มีความเหมาะสมมากขึ้น ดังนั้น ดัชนีความเชื่อมั่นที่ได้จากการสำรวจในไตรมาสที่ 1/2559 อาจจะไม่ต่อเนื่องกับดัชนีที่ได้มีการสำรวจก่อนหน้านี้

ผู้ที่สนใจสามารถติดตามข่าวสารโครงการได้ที่เว็บไซต์ www.thailandtourismcouncil.org

สภาอุตสาหกรรมท่องเที่ยวแห่งประเทศไทย (สทท.)

E-mail: Info@thailandtourismcouncil.org