

THAILAND TOURISM CONFIDENCE INDEX

ดัชนีความเชื่อมั่นผู้ประกอบการ การท่องเที่ยวในประเทศไทย

TOURISM SITUATION AND FORECAST OF TOURISTS' BEHAVIOR AND CONFIDENCE INDEX OF THAILAND'S TOURISM INDUSTRY

โครงการการรายงานและพยากรณ์
สถานการณ์พฤติกรรมนักท่องเที่ยว
และความเชื่อมั่นของผู้ประกอบการ
ในอุตสาหกรรมการท่องเที่ยวของไทย

โครงการนี้เป็นความร่วมมือระหว่างการท่องเที่ยวแห่งประเทศไทย (ททท.) สภาอุตสาหกรรมท่องเที่ยวแห่งประเทศไทย (สทท.) และคณะเศรษฐศาสตร์ จุฬาลงกรณ์มหาวิทยาลัย โดยมีจุดมุ่งหมายเพื่อคาดการณ์ และสะท้อนถึง สถานการณ์ท่องเที่ยวที่กำลังจะเกิดขึ้นในอนาคต (รายไตรมาส) และเผยแพร่ ให้ทุกภาคส่วนได้รับรู้ เพื่อที่จะได้เตรียมพร้อมรับมือกับความเปลี่ยนแปลง ที่จะเกิดขึ้นได้ โดยการศึกษาแบ่งออกเป็น 6 ส่วนได้แก่ • ภาพรวมสถานการณ์ ทัวไป • ดัชนีความเชื่อมั่นผู้ประกอบการธุรกิจท่องเที่ยวธุรกิจการท่องเที่ยว • ความคิดเห็นนักท่องเที่ยวทั้งชาวไทยและชาวต่างชาติ • การท่องเที่ยว ช่วงเทศกาล • การคาดการณ์จำนวนนักท่องเที่ยวต่างชาติ • ข้อเสนอแนะ

การอ่านค่าดัชนี — ดัชนีความเชื่อมั่นมีค่าอยู่ระหว่าง 0 — 200 โดย

- ค่าดัชนีสูงกว่า 100 หมายความว่าสถานการณ์ดีกว่าระดับปกติ
- ค่าดัชนีเท่ากับ 100 หมายความว่าสถานการณ์เท่ากับระดับปกติ
- ค่าดัชนีต่ำกว่า 100 หมายความว่าสถานการณ์แยกว่าระดับปกติ



จุฬาลงกรณ์มหาวิทยาลัย
Chulalongkorn University
Pillar of the Kingdom

101

ดัชนีความเชื่อมั่นผู้ประกอบการ
ธุรกิจท่องเที่ยว ในไตรมาสที่
2/2560 เท่ากับ 101
อยู่ในระดับปกติ

ดัชนีความเชื่อมั่นคาดการณ์
ในไตรมาสที่ 3/2560 เท่ากับ 102
ดีขึ้นจากการคาดการณ์ใน
ไตรมาสก่อนเล็กน้อย

102

ไตรมาส 3/2560 คาดว่าจะมี
นักท่องเที่ยวต่างชาติ 8.75 ล้านคน
เพิ่มขึ้นร้อยละ 6.38 จากปีก่อน

•

- ดัชนีความเชื่อมั่นผู้ประกอบการธุรกิจท่องเที่ยวในไตรมาสที่ 2/2560 เท่ากับ 101 อยู่ในระดับปกติ ขณะที่ดัชนีความเชื่อมั่นคาดการณ์ในไตรมาสที่ 3/2560 เท่ากับ 102 เป็นการคาดการณ์ในระดับปกติอย่างต่อเนื่อง และปรับตัวดีขึ้นจากการคาดการณ์ในไตรมาสก่อนเล็กน้อย
- ผู้ประกอบการไม่ได้มีแผนการลงทุนเพิ่มเติมจากที่เคยวางแผนไว้ และไม่มีแผนจะปรับลดค่าจ้างลง แต่มีแนวโน้มจะลดการจ้างงานลงเล็กน้อย และลดราคาสินค้าลงเนื่องจากเป็นช่วงนอกฤดูกาลท่องเที่ยว
- ผู้ประกอบการส่วนใหญ่ระบุว่าไม่ได้รับผลกระทบจากการเปลี่ยนแปลงวันหยุดราชการ (ร้อยละ 59) และมีสัดส่วนผู้ที่ระบุว่าธุรกิจจะดีขึ้นมากกว่าผู้ที่ระบุว่าธุรกิจจะแย่ลง (ร้อยละ 24 เทียบกับร้อยละ 17)
- นักท่องเที่ยวต่างชาติร้อยละ 77 ได้รับความพึงพอใจจากการมาท่องเที่ยวในประเทศไทยในไตรมาสนี้ หรือคิดเป็นคะแนนความพอใจรวม 3.80 จากคะแนนเต็ม 5 โดยนักท่องเที่ยวได้รับความพึงพอใจในเกือบทุกด้าน ยกเว้นด้านคมนาคม โดยเฉพาะด้านสาธารณูปโภคคมนาคม (ถนน รถไฟ) และด้านคุณภาพการบริการ (แท็กซี่)
- นักท่องเที่ยวไทยและนักท่องเที่ยวต่างชาติ มีความเห็นสอดคล้องกันว่า ธุรกิจในภาคท่องเที่ยวที่ควรปรับปรุงมากที่สุด ได้แก่ ผู้ให้บริการด้านที่พัก ร้านอาหาร และผู้ให้บริการรถตู้/รถเมล์ และรถไฟ โดยควรมีการปรับปรุงทั้งในด้านคุณภาพและการให้บริการ
- ในไตรมาสที่ 3/2560 คาดว่าจะมีนักท่องเที่ยวต่างชาติ 8.75 ล้านคน เพิ่มขึ้นร้อยละ 6.38 จากไตรมาส 3/2559 และในปี 2560 คาดว่าจะมีนักท่องเที่ยวต่างชาติเดินทางเข้ามาในประเทศไทย 35.13 ล้านคน เพิ่มขึ้นร้อยละ 7.79 จากปี 2559

1 ภาพรวมสถานการณ์ทั่วไป

เศรษฐกิจไทยในไตรมาส 2/2560 มีทิศทางดีขึ้น โดยมี การขยายตัวในอัตราที่สูงขึ้นเมื่อเทียบกับไตรมาสก่อน กำลังซื้อจากภาคครัวเรือนปรับตัวดีขึ้นหลังราคาสินค้า เกษตรพื้นตัว ยอดจำหน่ายรถยนต์นั่งและรถจักรยานยนต์ ปรับตัวดีขึ้น ขณะที่ภาครัฐยังเร่งใช้จ่ายและลงทุนได้อย่าง ต่อเนื่อง ช่วยสนับสนุนการขยายตัวของเศรษฐกิจ การส่งออกสินค้าขยายตัวสูงขึ้นตามการฟื้นตัวของ เศรษฐกิจโลกอย่างต่อเนื่อง

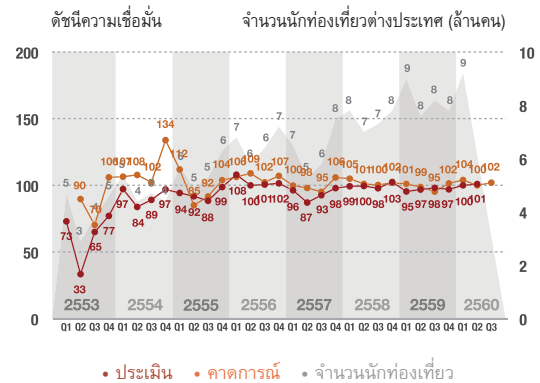
เงินบาทและสกุลเงินภูมิภาคมีแนวโน้มแข็งค่าขึ้น แต่ยังคงผันผวน ค่าเงินดอลลาร์ สรอ. มีแนวโน้มอ่อนค่าลง เนื่องจากความกังวลเกี่ยวกับความไม่แน่นอนด้านการ ดำเนินนโยบายของสหรัฐฯ และปัญหาความขัดแย้ง ในคาบสมุทรเกาหลี ทำให้นักลงทุนหันมาลงทุน ในสินทรัพย์สกุลเงินและตลาดเกิดใหม่รวมถึงไทย โดยอัตราแลกเปลี่ยน ณ วันที่ 26 พ.ค.2560 อยู่ที่ 34.05 บาท ต่อดอลลาร์ สรอ. แข็งค่าขึ้นจากสิ้นปีก่อน ถึงร้อยละ 4.9

ราคาน้ำมันดิบมีแนวโน้มปรับลดลง ถึงแม้ว่าที่ประชุมของ กลุ่มประเทศผู้ส่งออกน้ำมัน (โอเปก) และประเทศนอกกลุ่ม โอเปก มีมติขยายเวลาปรับลดกำลังการผลิตออกไปอีก 9 เดือน ซึ่งจะกดดันให้อุปทานน้ำมันดิบปรับลดลง แต่ราคาน้ำมันดิบกลับปรับลดลงอีกเนื่องจากระยะเวลา ปรับลดกำลังการผลิตออกมาสั้นกว่าที่ตลาดคาดการณ์

2 ผลการสำรวจความเชื่อมั่นของผู้ประกอบการธุรกิจท่องเที่ยวในประเทศไทย

การสำรวจความคิดเห็นผู้ประกอบการธุรกิจ ท่องเที่ยว จำนวน 600 ราย พบว่า ดัชนีความเชื่อมั่นผู้ประกอบการ ธุรกิจท่องเที่ยวในไตรมาสที่ 2/2560 เท่ากับ 101 อยู่ใน ระดับปกติ ซึ่งเป็นระดับใกล้เคียงจากในไตรมาสก่อน สะท้อนมุมมองผู้ประกอบการที่ประเมินว่าสถานการณ์ การท่องเที่ยวของไทยยังอยู่ในภาวะปกติ

ภาพที่ 1 ดัชนีความเชื่อมั่นผู้ประกอบการ ธุรกิจท่องเที่ยวประเทศไทย ปี 2553-2560



ปัจจัยสำคัญที่ผู้ประกอบการเล็งเห็นว่าช่วยสนับสนุน สถานการณ์ท่องเที่ยวในไตรมาส 2/2560 มาจากปัจจัยด้าน การเดินทางเป็นสำคัญ ทั้งในด้านความสะดวกรวดเร็วที่ มากขึ้น (ร้อยละ 27) มีทางเลือกในการเดินทางมากขึ้น (ร้อยละ 27) รวมถึงต้นทุนการเดินทางที่ถูกลง (ร้อยละ 13) และการเข้าถึงแหล่งข้อมูลด้านการท่องเที่ยวที่ง่ายขึ้น (ร้อยละ 13) นอกจากนี้ เศรษฐกิจไทยที่ปรับดีขึ้นหลังจาก ที่ซบเซาต่อเนื่อง ช่วยทำให้สถานการณ์ท่องเที่ยว ในไตรมาสนี้ดีขึ้นเช่นกัน (ร้อยละ 12)

อย่างไรก็ดี ผู้ประกอบการยังมีความกังวลต่อสถานการณ์ท่องเที่ยวจากปัจจัยหลายด้านด้วยกัน โดยเฉพาะต้นทุนที่เพิ่มขึ้น (ร้อยละ 20) และเศรษฐกิจโลกที่ยังซบเซา (ร้อยละ 16) ซึ่งปัจจัยดังกล่าวเป็นปัจจัยที่กดดันสถานการณ์ท่องเที่ยวของไทยอย่างต่อเนื่องหลายไตรมาส ทำให้ผู้ประกอบการโดยรวมยังคงประเมินสถานการณ์ท่องเที่ยวในไตรมาสนี้อยู่ในระดับปกติเท่านั้น แม้จะคลายความกังวลเกี่ยวกับเศรษฐกิจไทยลงไปบ้างก็ตาม

ดัชนีความเชื่อมั่นคาดการณ์ในไตรมาสที่ 3/2560 เท่ากับ 102 เป็นการคาดการณ์ในระดับใกล้เคียงปกติอย่างต่อเนื่อง และปรับตัวดีขึ้นจากการคาดการณ์ในไตรมาสก่อนเล็กน้อย ผู้ประกอบการส่วนใหญ่ไม่ปรับเป้าธุรกิจในไตรมาสหน้า (ร้อยละ 40) และไม่ได้มีการลงทุนเพิ่มเติมเป็นพิเศษจากที่เคยวางแผนไว้ (ร้อยละ 50) แต่มีการวางแผนดำเนินกลยุทธ์ใหม่ๆ อยู่บ้าง (ร้อยละ 9) โดยมักจะเป็นการทำตลาดผ่าน social network และการใช้ระบบ IT ในการให้ข้อมูลลูกค้ามากขึ้น ทั้งนี้ ผู้ประกอบการส่วนใหญ่ยังไม่มีแผนจะปรับค่าจ้าง แต่มีแนวโน้มจะลดการจ้างงานลงเล็กน้อย (ร้อยละ 37) และลดราคาสินค้าลง (ร้อยละ 35) ในช่วงไตรมาสหน้าซึ่งเป็นช่วงนอกฤดูการท่องเที่ยว

ผู้ประกอบการส่วนใหญ่ (ร้อยละ 38) ระบุว่าธุรกิจตนเองดีขึ้นจากการประกาศขยายเวลามาตรฐานการยกเว้นค่าธรรมเนียมการตรวจลงตรา (Visa) และมาตรการปรับลดค่าธรรมเนียมการตรวจลงตรา ณ ช่องทางอนุญาตของด่านตรวจคนเข้าเมือง (Visa on Arrival) จากเดิมที่สิ้นสุดในเดือนกุมภาพันธ์ 2560 เป็นสิ้นสุดในเดือนสิงหาคม 2560 ซึ่งเป็นการกระตุ้นการท่องเที่ยวและส่งผลให้นักท่องเที่ยวต่างชาติเข้ามาท่องเที่ยวในไทยเพิ่มขึ้น

การประกาศเพิ่มวันหยุดราชการใหม่ 2 วัน และยกเลิกวันหยุดราชการเดิม 1 วัน โดยบังคับใช้ทันที อาจส่งผลต่อแผนการเดินทางของนักท่องเที่ยวไทยอยู่บ้าง แต่ผู้ประกอบการส่วนใหญ่ระบุว่าไม่ได้รับผลกระทบจากการเปลี่ยนแปลงวันหยุดราชการดังกล่าว (ร้อยละ 59) และมีสัดส่วนผู้ที่ระบุว่าธุรกิจจะดีขึ้นมากกว่าผู้ที่ระบุว่าธุรกิจจะแย่ลง (ร้อยละ 24 เทียบกับร้อยละ 17)

สำหรับแนวโน้มเงินบาทที่แข็งค่าขึ้นมาก พบว่ามีผู้ประกอบการที่ได้รับผลดี (ร้อยละ 33) ในสัดส่วนที่ใกล้เคียงกับผู้ที่ได้รับผลเสีย (ร้อยละ 33) โดยธุรกิจที่ได้รับผลดีในสัดส่วนสูงที่สุด ได้แก่ ธุรกิจอื่นๆ (สวนสนุก ธีมปาร์ค) ขณะที่ธุรกิจที่ได้รับผลเสียในสัดส่วนสูงที่สุด ได้แก่ ธุรกิจนำเที่ยวในประเทศ และธุรกิจขนส่ง

กรณีสถานการณ์ความขัดแย้งระหว่างสหรัฐอเมริกา และเกาหลีเหนือ พบว่าผู้ประกอบการส่วนใหญ่ระบุว่าไม่ได้รับผลกระทบใดๆ (ร้อยละ 69)

ผู้ประกอบการธุรกิจท่องเที่ยวประเมินว่าระบบคมนาคมที่ควรมีการพัฒนามากที่สุดคือ การคมนาคมทางถนน (ร้อยละ 19) การขนส่งสาธารณะโดยรถเมล์หรือรถทัวร์ (ร้อยละ 19) และระบบรถไฟ (ร้อยละ 15) โดยเห็นว่าควรมีการปรับปรุงในหลายด้าน ทั้งด้านความสะดวก (ร้อยละ 43) ด้านระบบข้อมูล (ร้อยละ 43) การลดอุบัติเหตุ (ร้อยละ 42) เพิ่มเส้นทางให้ครอบคลุม (ร้อยละ 41) และลดอาชญากรรม (ร้อยละ 41)

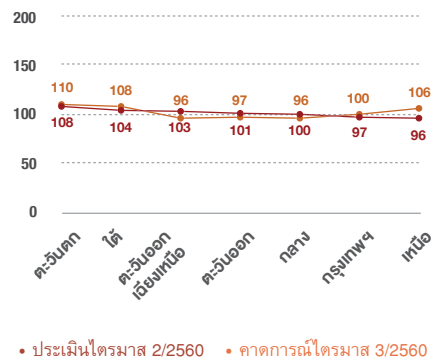
จากการที่ผู้ประกอบการมีความต้องการให้ภาครัฐเข้ามาช่วยเหลือในด้านการพัฒนาและส่งเสริมการใช้เทคโนโลยี เมื่อถามถึงรายละเอียดพบว่า ผู้ประกอบการเห็นว่าแนวทางความช่วยเหลือในด้านสารสนเทศที่จะเป็นประโยชน์ต่อธุรกิจมากที่สุดคือ ระบบการจอง (ร้อยละ 36) การประชาสัมพันธ์ (ร้อยละ 35) การบริหารจัดการธุรกิจ (ร้อยละ 34) และการจัดทำเว็บไซต์ของธุรกิจ (ร้อยละ 33)

2.1 ดัชนีความเชื่อมั่นจำแนกตามภูมิภาค

ไตรมาสที่ 2/2560 ผู้ประกอบการส่วนใหญ่ประเมินสถานการณ์ดีกว่าปกติ โดยผู้ประกอบการในภาคตะวันตก ภาคใต้ และภาคกลาง ประเมินสถานการณ์ดีกว่าปกติค่อนข้างมาก ขณะที่ผู้ประกอบการในกรุงเทพฯ และภาคเหนือ ประเมินสถานการณ์ต่ำกว่าปกติเล็กน้อย

สำหรับไตรมาสที่ 3/2560 ผู้ประกอบการธุรกิจท่องเที่ยวคาดการณ์สถานการณ์ธุรกิจแตกต่างกันไป โดยผู้ประกอบการในภาคตะวันตกและภาคใต้ คาดการณ์สถานการณ์ท่องเที่ยวดีต่อเนื่องจากไตรมาส 2/2559 ขณะที่ผู้ประกอบการในภาคตะวันออกเฉียงเหนือ ภาคตะวันออก และภาคกลางประเมินสถานการณ์แย่กว่าปกติเล็กน้อย

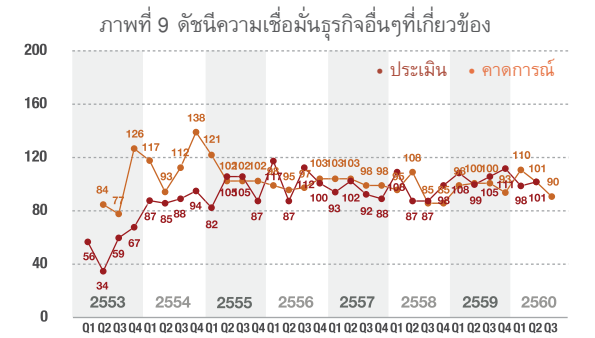
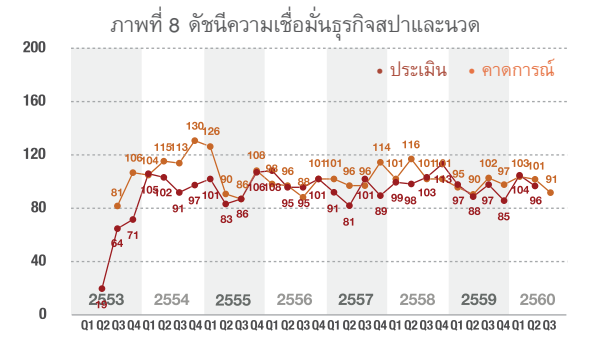
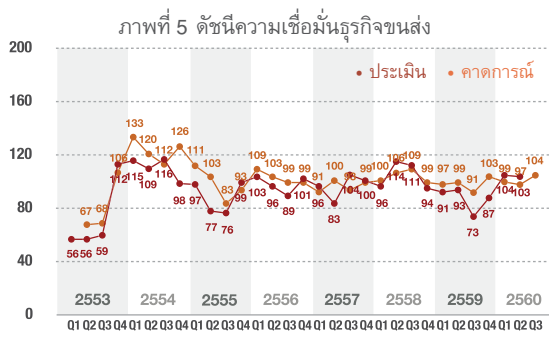
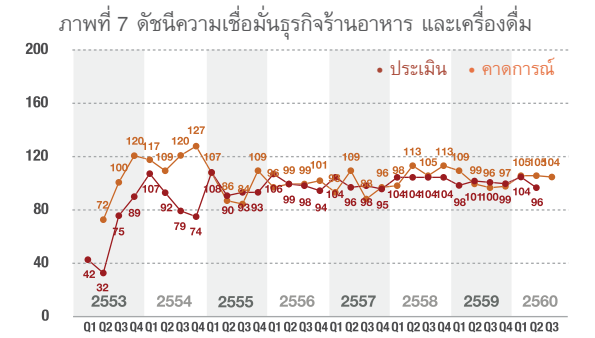
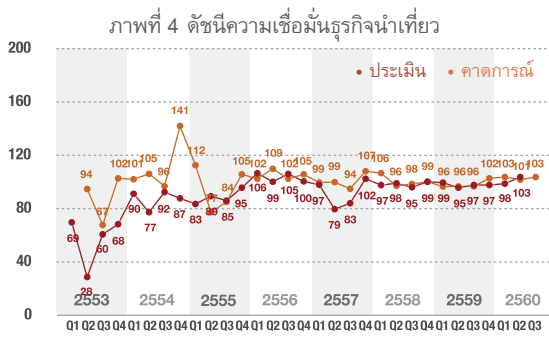
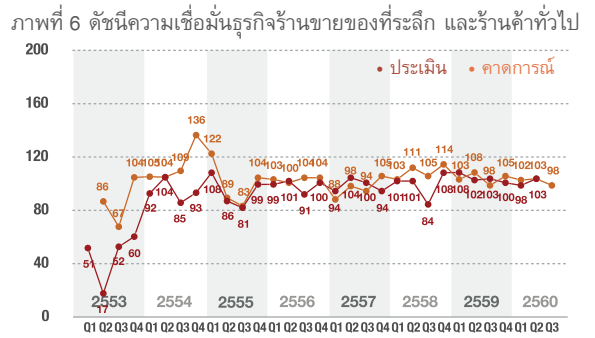
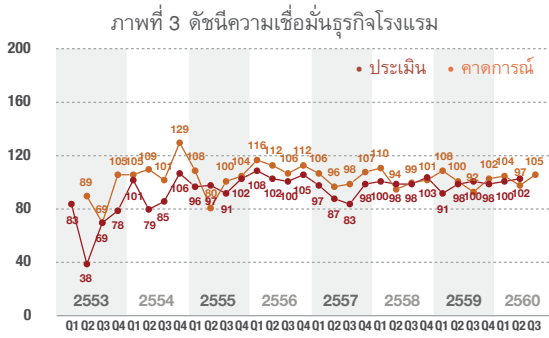
ภาพที่ 2 ดัชนีความเชื่อมั่นผู้ประกอบการธุรกิจท่องเที่ยวประเทศไทย แบ่งตามภูมิภาค



2.2 ดัชนีความเชื่อมั่นจำแนกตามประเภทธุรกิจ

ไตรมาสที่ 2/2560 ผู้ประกอบการธุรกิจท่องเที่ยวส่วนใหญ่ประเมินสถานการณ์ท่องเที่ยวใกล้เคียงหรือดีกว่าปกติ โดยธุรกิจนำเที่ยวขาเข้าและธุรกิจร้านอาหารเป็นที่ประเมินสถานการณ์ดีที่สุด และมีเพียงผู้ประกอบการธุรกิจอาหารและเครื่องดื่มที่ประเมินสถานการณ์ต่ำกว่าปกติเล็กน้อย

สำหรับการคาดการณ์ในไตรมาส 3/2560 ผู้ประกอบการเกือบทุกกลุ่มคาดการณ์สถานการณ์ท่องเที่ยวดีกว่าปกติ ยกเว้นกลุ่มธุรกิจอื่นๆ (สวนสนุก อิมปาร์ค) และธุรกิจสปาที่ประเมินสถานการณ์ต่ำกว่าปกติค่อนข้างมาก



3 ผลการสำรวจ ความคิดเห็นนักท่องเที่ยว

3.1 นักท่องเที่ยวต่างชาติ

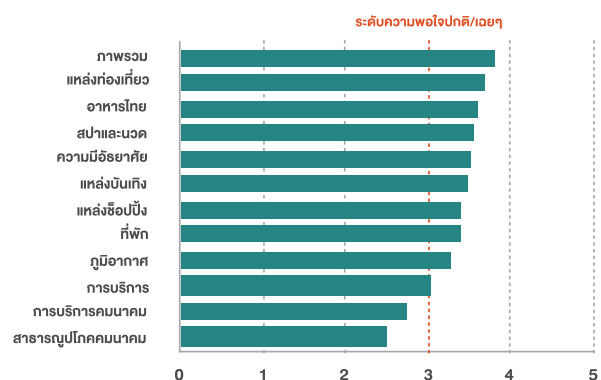
จากการสำรวจความเห็นของนักท่องเที่ยวต่างชาติในไตรมาสที่ 2/2560 จำนวน 350 ราย พบว่าส่วนใหญ่อยู่ในช่วงวัยทำงาน (อายุ 21-40 ปี) นิยมเที่ยวต่างประเทศเป็นประจำ (ร้อยละ 69) ท่องเที่ยวต่างประเทศมากกว่า 1 ครั้งต่อปี) โดยส่วนใหญ่ (ร้อยละ 65) มีการวางแผนท่องเที่ยวต่างประเทศล่วงหน้าที่สูงกว่า 3 เดือน แบ่งเป็นการวางแผนในช่วง 1-3 เดือน (ร้อยละ 28) 2 อาทิตย์ถึง 1 เดือน (ร้อยละ 21) และน้อยกว่า 2 อาทิตย์ (ร้อยละ 15)

นักท่องเที่ยวต่างชาติส่วนใหญ่ระบุว่ากลับมาเที่ยวครั้งนี้เป็นการเยี่ยมชมเยือนไทยซ้ำ (repeat visitor สัดส่วนร้อยละ 55) โดยรูปแบบการท่องเที่ยวมีทั้งท่องเที่ยวด้วยตนเอง (ร้อยละ 38) ผ่านเอเจนท์ทัวร์ (ร้อยละ 29) และกรุ๊ปทัวร์ (ร้อยละ 32) วัตถุประสงค์หลักในการมาเที่ยวไทยคือเพื่อพักผ่อน (ร้อยละ 38) และหาประสบการณ์ใหม่ๆ (ร้อยละ 27) ส่วนใหญ่เดินทางกับเพื่อน (ร้อยละ 30) และครอบครัว (ร้อยละ 24) แหล่งข้อมูลที่นิยมใช้ในการหาข้อมูลท่องเที่ยว ได้แก่ อินเทอร์เน็ต (ร้อยละ 65) นิตยสาร (ร้อยละ 42) และหนังสือแนะนำเที่ยว (ร้อยละ 40) กิจกรรมที่ส่วนใหญ่ได้แก่ การเยี่ยมชมธรรมชาติ (ร้อยละ 52) และการเยี่ยมชมสถานที่ทางวัฒนธรรม (ร้อยละ 51)

ปัจจัยสำคัญในการตัดสินใจเดินทางมาเที่ยวประเทศไทย คือความสวยงามของแหล่งท่องเที่ยว (ร้อยละ 49) วัฒนธรรมไทยและศาสนา (ร้อยละ 35) อาหารไทย (ร้อยละ 32) และราคาที่คุ้มค่า (ร้อยละ 32)

นักท่องเที่ยวต่างชาติร้อยละ 77 ได้รับความพึงพอใจจากการมาเที่ยวประเทศไทยในไตรมาสนี้ หรือคิดเป็นคะแนนความพอใจรวม 3.80 (คะแนนเต็ม 5) โดยนักท่องเที่ยวได้รับความพึงพอใจในเกือบทุกด้าน เช่น สถานที่ท่องเที่ยวที่น่าสนใจ (คะแนน 3.69) อาหารไทย (คะแนน 3.59) สปาและนวด (คะแนน 3.55) และด้านอื่นๆ ยกเว้นด้านการคมนาคมที่ยังไม่เป็นที่พึงพอใจ ทั้งด้านสาธารณูปโภค คมนาคม (ถนน รถไฟ) และด้านคุณภาพการบริการ (แท็กซี่) ซึ่งเป็นด้านที่นักท่องเที่ยวต่างชาติไม่พอใจมาโดยตลอด

ภาพที่ 10 คะแนนความพึงพอใจ
ของนักท่องเที่ยวต่างชาติ ไตรมาส 2/2560



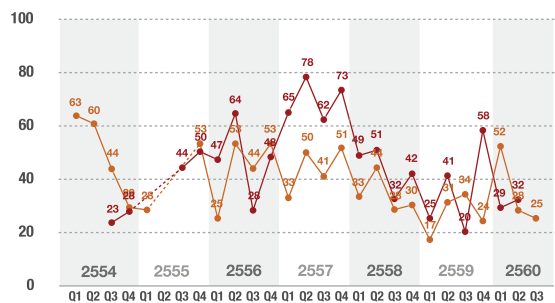
ทั้งนี้นักท่องเที่ยวต่างชาติเห็นว่าผู้ให้บริการในธุรกิจท่องเที่ยวควรมีการปรับปรุงในหลายด้าน ทั้งผู้ให้บริการด้านที่พัก ร้านอาหาร และผู้ให้บริการรถตู้/รถเมล์ รถไฟ ควรมีการปรับปรุงทั้งในด้านป้องกันอาชญากรรม/อุบัติเหตุ และความปลอดภัย รวมไปถึงราคาและคุณภาพการบริการ โดยนโยบายที่จะมีประโยชน์ต่อการพัฒนาภาคท่องเที่ยวของไทยมากที่สุด คือ การสร้างระบบข้อมูลให้นักท่องเที่ยวเข้าถึงได้ง่าย และการพัฒนาคุณภาพสถานที่ท่องเที่ยว

สำหรับการพัฒนาระบบคมนาคมของไทย นักท่องเที่ยวต่างชาติให้ความสำคัญกับ ราคาที่เป็นมาตรฐานไม่แพงจนเกินไป และทางเลือกการเดินทางที่ควรเพิ่มขึ้น และเสนอความเห็นเห็นว่าแนวทางการพัฒนาการคมนาคมของไทยเพื่อสนับสนุนภาคการท่องเที่ยวนั้น ควรเน้นไปที่การพัฒนาการคมนาคมภายในพื้นที่การท่องเที่ยวเป็นสำคัญ โดยเน้นไปที่การควบคุมดูแลมาตรฐานระบบขนส่ง และการจัดให้มีขนส่งสาธารณะภายในพื้นที่ ขณะที่การคมนาคมไปยังพื้นที่ ควรมีการปรับปรุงคุณภาพถนน และพัฒนาคุณภาพการเดินทางโดยรถไฟ

3.2 นักท่องเที่ยวไทย

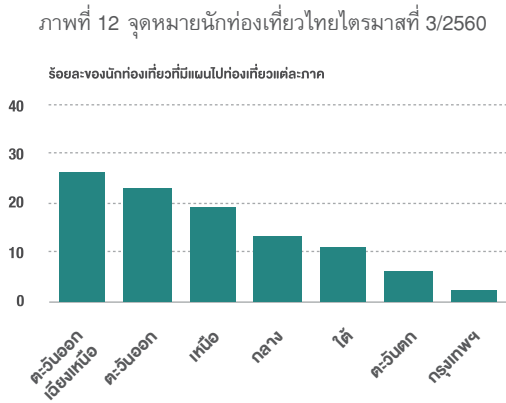
จากการสำรวจนักท่องเที่ยวไทยจำนวน 350 รายทั่วประเทศ พบว่า นักท่องเที่ยวไทยมีการเดินทางท่องเที่ยวในประเทศในไตรมาสที่ 2/2560 ประมาณร้อยละ 32 ต่ำกว่าสัดส่วนในระยะเดียวกันปีก่อน ส่วนหนึ่งเนื่องจากในปีก่อนมีมาตรการสนับสนุนการท่องเที่ยวในประเทศช่วงสงกรานต์ ทำให้มีนักท่องเที่ยวไทยมากกว่าปกติ ขณะที่ในไตรมาส 3/2560 มีนักท่องเที่ยวไทยวางแผนการเดินทางท่องเที่ยวในประเทศร้อยละ 25 ซึ่งต่ำกว่าในไตรมาสที่ 3/2559 โดยส่วนใหญ่ยังคงวางแผนที่จะใช้ในการท่องเที่ยวในไตรมาสหน้าใกล้เคียงกับไตรมาสนี้ (ร้อยละ 39)

ภาพที่ 11 ร้อยละของนักท่องเที่ยวที่มีการเดินทาง และมีแผนในการเดินทางในประเทศ



• มีการเดินทางในไตรมาสนี้ • มีแผนการเดินทางในไตรมาสถัดไป

นักท่องเที่ยวที่มีแผนเดินทางในไตรมาสหน้า ส่วนใหญ่เป็นการเดินทางท่องเที่ยวในจังหวัดที่ห่างไกล ต้องใช้ระยะเวลาในการเดินทางหรือต้องเดินทางทางอากาศ (ร้อยละ 48) มีเป็นส่วนน้อยที่ท่องเที่ยวในจังหวัดใกล้เคียง (ร้อยละ 27) หรือท่องเที่ยวภายในจังหวัด (ร้อยละ 10) จุดหมายที่ได้รับความนิยมมากที่สุดในไตรมาสที่ 3/2560 ได้แก่ ภาคตะวันออกเฉียงเหนือ (ร้อยละ 26) ภาคตะวันออก (ร้อยละ 23) ภาคกลาง และภาคเหนือ (ร้อยละ 19)



ปัจจัยที่นักท่องเที่ยวไทยให้ความสำคัญในการเลือกสถานที่ท่องเที่ยว ได้แก่ ความสวยงาม (ร้อยละ 51) ที่พักที่น่าสนใจ (ร้อยละ 42) ราคาสินค้าที่ไม่แพง (ร้อยละ 41) และความปลอดภัย (ร้อยละ 41) แหล่งข้อมูลที่นักท่องเที่ยวนิยมมากที่สุดยังคงเป็นอินเทอร์เน็ต (ร้อยละ 54) และหนังสือนำเที่ยว (ร้อยละ 32) นักท่องเที่ยวไทยเห็นว่าโปรแกรมหรือแอปพลิเคชันที่จะมีประโยชน์ต่อการท่องเที่ยวมากที่สุดคือ ด้านสถานที่ท่องเที่ยว (ร้อยละ 57) และด้านการเดินทาง (ร้อยละ 56)

การสำรวจความเห็นเกี่ยวกับแนวทางการพัฒนาภาคการท่องเที่ยวไทยและจุดที่ควรปรับปรุง พบว่าความเห็นของนักท่องเที่ยวไทยสอดคล้องกับนักท่องเที่ยวต่างชาติ โดยนักท่องเที่ยวไทยระบุว่า ธุรกิจใภาคท่องเที่ยวที่ควรมีการปรับปรุงมากที่สุด ได้แก่ ผู้ให้บริการด้านที่พัก ร้านอาหาร และผู้ให้บริการรถตู้/รถเมล์ และรถไฟ โดยควรมีการปรับปรุงในด้านคุณภาพและการให้บริการให้บริการ

นอกจากนี้ นักท่องเที่ยวไทยเห็นว่า ควรมีการปรับปรุงด้านการคมนาคมขนส่งอีกมาก โดยเฉพาะทางรถไฟและถนน โดยเน้นไปทางการปรับปรุงด้านความเร็ว ตรงต่อเวลา และความสะอาด

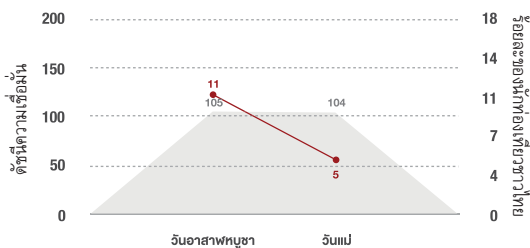
นอกจากนี้ นักท่องเที่ยวไทยเห็นว่าควรเน้นการพัฒนาระบบขนส่งภายในแหล่งท่องเที่ยวมากกว่าระบบขนส่งไปยังแหล่งท่องเที่ยว โดยเน้นการจัดให้มีระบบขนส่งสาธารณะในพื้นที่ และควรมีการอำนวยความสะดวกในการใช้บริการเพิ่มขึ้น

ในไตรมาสที่ 2/2560 นักท่องเที่ยวไทยร้อยละ 5.7 มีการท่องเที่ยวต่างประเทศ ซึ่งยังคงลดลงจากระยะเดียวกันปีก่อน สำหรับในไตรมาส 3/2560 นักท่องเที่ยวไทยร้อยละ 8.3 มีการวางแผนท่องเที่ยวต่างประเทศ ซึ่งส่วนใหญ่เป็นการออกไปท่องเที่ยวในช่วงวันหยุดเทศกาล ทั้งนี้ผู้ที่มีแผนออกไปท่องเที่ยวในไตรมาสหน้าระบุว่า สถานการณ์เงินบาทที่แข็งค่าขึ้นไม่มีผลต่อการตัดสินใจท่องเที่ยวต่างประเทศ (ร้อยละ 69)

4 การท่องเที่ยวช่วงเทศกาล ไตรมาสที่ 3/2560

ไตรมาส 3/2560 เป็นช่วงที่มีวันหยุดเทศกาลที่สำคัญ ได้แก่ วันอาสาฬหบูชา วันเฉลิมพระชนมพรรษา และ วันแม่ โดยสัดส่วนนักท่องเที่ยวไทยที่มีแผนออกมาท่องเที่ยวในช่วงวันอาสาฬหบูชาและวันแม่ (ร้อยละ 11 และ 5 ตามลำดับ) ลดลงจากระยะเดียวกันปีก่อน (ร้อยละ 13 และ 13 ตามลำดับ) ส่วนหนึ่งเนื่องมาจากวันหยุดอาสาฬหบูชาปีก่อน เป็นวันหยุดยาว 4 วัน ขณะที่ปีนี้หยุดติดต่อกันเพียง 3 วัน อย่างไรก็ตาม ผู้ประกอบการประเมินสถานการณ์ท่องเที่ยวเทศกาลดีกว่าปกติในทั้งสองเทศกาล ในส่วนของวันเฉลิมพระชนมพรรษาสมเด็จพระเจ้าอยู่หัวมหาวชิราลงกรณ วันที่ 28 กรกฎาคม เนื่องจากเป็นวันหยุดที่มีการประกาศใหม่จึงไม่มีข้อมูลสถานการณ์เดิมในการเปรียบเทียบ

ภาพที่ 13 ดัชนีความเชื่อมั่นผู้ประกอบการธุรกิจท่องเที่ยว และสัดส่วนนักท่องเที่ยวไทยที่มีแผนท่องเที่ยวในช่วงเทศกาล ไตรมาสที่ 3/2560



• ดัชนีความเชื่อมั่น • ร้อยละนักท่องเที่ยวไทยที่มีแผนท่องเที่ยว

5 การคาดการณ์จำนวน นักท่องเที่ยวต่างชาติ ไตรมาสที่ 3/2560

จากข้อมูลเบื้องต้นของกระทรวงการท่องเที่ยวและกีฬา (21 พ.ค. 2560) พบว่าในเดือนเมษายน ปี 2560 ประเทศไทยมีนักท่องเที่ยวต่างชาติรวม 2.83 ล้านคน เพิ่มขึ้นร้อยละ 6.97 จากช่วงเดียวกันของปี 2559 และมีรายได้จากการท่องเที่ยว 1.4 แสนล้านบาท เพิ่มขึ้นร้อยละ 7.64 จากช่วงเดียวกันของปี 2559 ทำให้ในสี่เดือนแรกของปี 2560 มีจำนวนนักท่องเที่ยวต่างชาติรวม 12.02 ล้านคน เพิ่มขึ้นร้อยละ 2.91 จากช่วงเดียวกันของปี 2559 และมีรายได้จากการท่องเที่ยวรวม 6.22 แสนล้านบาท เพิ่มขึ้นร้อยละ 4.71 จากช่วงเดียวกันของปี 2559 และคาดว่าในไตรมาสที่ 2/2560 จะมีนักท่องเที่ยวต่างชาติ 8.04 ล้านคน เพิ่มขึ้นร้อยละ 6.43 จากไตรมาสที่ 2/2559

ในไตรมาสที่ 3/2560 ถ้าไม่มีเหตุการณ์ผิดปกติใดๆ คาดว่าจะมีนักท่องเที่ยวต่างชาติ 8.75 ล้านคน เพิ่มขึ้นร้อยละ 6.38 จากไตรมาส 3/2559 โดยแบ่งเป็นนักท่องเที่ยวจากประเทศในกลุ่มอาเซียน 2.37 ล้านคน เพิ่มขึ้นร้อยละ 7.73 จากไตรมาส 3/2559 นักท่องเที่ยวจากเอเชียตะวันออก 3.95 ล้านคน เพิ่มขึ้นร้อยละ 7.20 และนักท่องเที่ยวจากยุโรป 1.27 ล้านคน เพิ่มขึ้นร้อยละ 5.75 จากไตรมาส 3/2559

คาดว่าในปี 2560 จะมีนักท่องเที่ยวต่างชาติทั้งหมดที่เดินทางเข้ามาท่องเที่ยวในประเทศไทย 35.13 ล้านคน เพิ่มขึ้นร้อยละ 7.79 จากปี 2559 และมีรายได้จากนักท่องเที่ยวต่างชาติ 1.82 ล้านล้านบาท เพิ่มขึ้นจากปี 2559 ร้อยละ 9.79

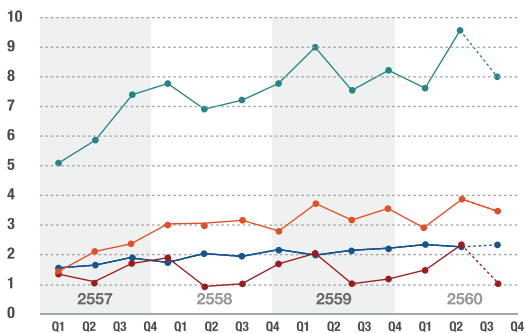
ตารางที่ 1 การคาดการณ์จำนวนนักท่องเที่ยวต่างชาติ
รายไตรมาส ปี 2558 – 2560

ไตรมาส	นัก ท่องเที่ยว 2558 (ล้านคน)	นัก ท่องเที่ยว 2559 (ล้านคน)	นัก ท่องเที่ยว 2560 ^p (ล้านคน)	อัตราการ เติบโต ปี 2560 (ร้อยละ)	รายได้จาก การท่องเที่ยว 2560 (ล้านบาท)
1	7.85	9.04	9.28	2.65	481,724
2	7.01	7.55	8.04	6.43	415,754
3	7.27	8.23	8.75	6.38	452,469
4	7.75	7.77	9.06	16.60	468,500
รวม	29.88	32.59	35.13	7.79	1,818,447

หมายเหตุ: - p แทนค่าคาดการณ์จากแบบจำลองโดยผู้วิจัยโดยใช้ค่าเฉลี่ยจาก
การคาดการณ์เป็นช่วง

- ข้อมูลสถิติล่าสุดถึงเดือนเมษายน 2560 จากกระทรวงการท่องเที่ยวและกีฬา
- รายได้จากนักท่องเที่ยวต่างชาติคำนวณมาจากค่าใช้จ่ายต่อหัวของแต่ละภูมิภาคในปี 2560 ที่คาดว่าจะเพิ่มขึ้นร้อยละ 4 จากค่าใช้จ่ายต่อหัวเฉลี่ยของแต่ละภูมิภาคในปี 2559

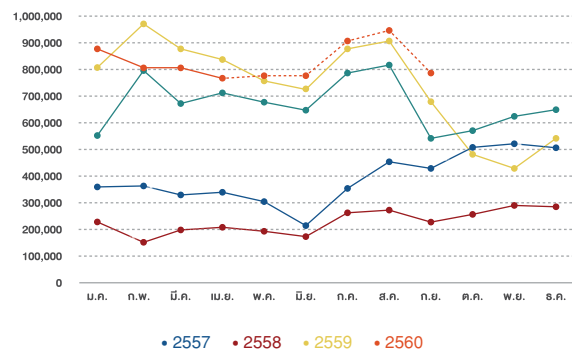
ภาพที่ 14 จำนวนนักท่องเที่ยวรวมและรายภูมิภาค
รายไตรมาส ปี 2557 – 2560



- จำนวนนักท่องเที่ยวจาก ASEAN
- จำนวนนักท่องเที่ยวจากเอเชียตะวันออก
- จำนวนนักท่องเที่ยวจากยุโรป
- จำนวนนักท่องเที่ยวต่างชาติทั้งหมด

สำหรับสถานการณ์นักท่องเที่ยวจีน ในเดือนเมษายน ปี 2560 ประเทศไทยมีนักท่องเที่ยวจีนประมาณ 748,000 คน ลดลงร้อยละ 8.33 จากช่วงเดียวกันของปี 2559 ทำให้ในสี่เดือนแรกของปี 2560 มีจำนวนนักท่องเที่ยวจีนรวมทั้งสิ้น 3.19 ล้านคน ลดลงร้อยละ 7.50 จากช่วงเดียวกันของปี 2559 คาดว่าในไตรมาส 2/2560 มีจำนวนนักท่องเที่ยวจีนรวมทั้งสิ้น 2.26 ล้านคน ลดลงร้อยละ 0.20 จากไตรมาสที่ 2/2559 ส่วนในไตรมาสที่ 3/2560 นั้น ถ้าไม่มีเหตุการณ์ผิดปกติเกิดขึ้น คาดว่าจะมีนักท่องเที่ยวจีน 2.59 ล้านคน เพิ่มขึ้นร้อยละ 7.27 จากไตรมาสที่ 3/2559

ภาพที่ 15 จำนวนนักท่องเที่ยวจีนรายเดือน ปี 2557-2560



6 สรุปและข้อเสนอแนะ

สถานการณ์การท่องเที่ยวในไตรมาสที่ 2 และ 3 ปี 2560 คาดว่ายังอยู่ในระดับปกติอย่างต่อเนื่อง จำนวนนักท่องเที่ยวต่างชาติยังคงมีแนวโน้มเพิ่มขึ้น ปัจจัยบวกที่สำคัญคือ แนวโน้มสถานการณ์ท่องเที่ยวที่ทยอยฟื้นตัว และสภาพเศรษฐกิจที่ขยายตัวเพิ่มขึ้น

6.1 ข้อเสนอแนะต่อภาครัฐ

1. พัฒนาระบบการคมนาคมขนส่งให้มีคุณภาพและมาตรฐานในด้านต่างๆ โดยเฉพาะอย่างยิ่ง มาตรฐานด้านความปลอดภัย

- สนับสนุนให้เกิดการพัฒนาคุณภาพด้านการให้บริการและความสะอาดของระบบคมนาคมขนส่ง โดยเฉพาะระบบขนส่งสาธารณะ เช่น รถเมล์ รถทัวร์ หรือรถไฟ
- กำกับดูแลให้เกิดความเข้มงวด และจริงจังในการรักษามาตรฐานด้านความปลอดภัยในการคมนาคมขนส่ง ทั้งในแง่ของการเกิดอุบัติเหตุ และการก่อเหตุอาชญากรรม
- พัฒนากลไก และช่องทางการรับแจ้งเหตุ รวมถึงกลไกในการตอบสนองต่อปัญหาที่รวดเร็วและมีประสิทธิภาพ
- ส่งเสริมให้มีการควบคุมมาตรฐานราคาของระบบคมนาคมขนส่งให้มีความเหมาะสม

- ส่งเสริมให้เกิดการพัฒนาฐานข้อมูล และการให้บริการข้อมูลการเดินทาง และช่องทางการขายบัตรโดยสารผ่านแอปพลิเคชันหรือแพลตฟอร์มอื่นๆ ที่สามารถเข้าถึงได้โดยง่าย เพื่อสนับสนุนระบบการคมนาคมไปยังแหล่งท่องเที่ยว การเดินทางเชื่อมต่อระหว่างจุดต่อจุด รวมไปถึงการซื้อแพคเกจท่องเที่ยวผ่านระบบอัตโนมัติ
- เปิดโอกาสให้ภาคเอกชนได้เข้ามามีส่วนร่วมในการบริหารจัดการระบบการขนส่งสาธารณะในพื้นที่ต่างๆ มากยิ่งขึ้น เพื่อสร้างทางเลือกและก่อให้เกิดการแข่งขันด้านคุณภาพและการให้บริการ

2. พัฒนาและส่งเสริมการใช้เทคโนโลยี (IT) เพื่อส่งเสริมกิจกรรมด้านการท่องเที่ยวในส่วนของผู้ประกอบการและนักท่องเที่ยว

- พัฒนาระบบเทคโนโลยีสารสนเทศบนแพลตฟอร์มต่างๆ โดยเฉพาะระบบที่จะช่วยสนับสนุนเรื่องของการจอง และการประชาสัมพันธ์ธุรกิจ และแหล่งท่องเที่ยวให้มีความสะดวก รวดเร็ว ปลอดภัย และเป็นที่ยอมรับกันในวงกว้าง
- ส่งเสริมการพัฒนาศักยภาพของบุคลากรทั้งในภาคเอกชนและภาคประชาชนให้มีความรู้ ความเข้าใจและความสามารถในการนำเอาเทคโนโลยีสารสนเทศมาใช้ให้เกิดประโยชน์ในธุรกิจของตนเองอย่างเหมาะสม

3. ส่งเสริมการพัฒนาคุณภาพสถานที่ท่องเที่ยว และสถานประกอบการในพื้นที่ท่องเที่ยว มีการกำหนดมาตรฐานและติดตามการปฏิบัติตามมาตรฐานของแหล่งท่องเที่ยวอย่างมีประสิทธิภาพ

- การพัฒนาคุณภาพและมาตรฐานสถานที่ท่องเที่ยวให้มีความสอดคล้องกับพื้นที่ และพัฒนากลไกในการตรวจสอบและติดตามมาตรฐานด้านการท่องเที่ยวในสถานที่ท่องเที่ยวที่มีประสิทธิภาพ
- ดำเนินมาตรการต่างๆ เพื่อสนับสนุนให้ผู้ประกอบการมีการจดทะเบียนที่ถูกต้องตามกฎหมาย สะดวกต่อการตรวจสอบและควบคุมมาตรฐานต่อไปในอนาคต และจัดให้มีสิทธิประโยชน์แก่ผู้ประกอบการที่จดทะเบียนถูกต้อง
- สนับสนุนให้ผู้ประกอบการในพื้นที่ โดยเฉพาะอย่างยิ่งผู้ประกอบการร้านอาหาร ให้ความสำคัญกับมาตรฐานด้านความสะอาดและสุขอนามัย

6.2 ข้อเสนอแนะต่อผู้ประกอบการ

1. พัฒนาคุณภาพสินค้า และการให้บริการให้อยู่ในมาตรฐานสากล โดยเฉพาะด้านความสะอาด ปลอดภัย และด้านราคา เพื่อสร้างให้เกิดภาพลักษณ์ที่ดีของประเทศไทย
2. พัฒนาสินค้า และบริการใหม่ๆ เพื่อสร้างจุดขายของตนเองให้มากยิ่งขึ้น โดยเฉพาะสินค้าและบริการที่มีมาตรฐานในระดับสากล
3. ส่งเสริมให้มีการพัฒนาบุคลากรในสถานประกอบการ เพื่อเพิ่มประสิทธิภาพในการทำงาน สามารถให้บริการได้อย่างมีคุณภาพ และรักษามาตรฐานในด้านต่างๆ ของกิจการได้เป็นอย่างดี

TOURISM SITUATION AND FORECAST OF TOURISTS' BEHAVIOR AND CONFIDENCE INDEX OF THAILAND'S TOURISM INDUSTRY

โครงการการรายงานและพยากรณ์ สถานการณ์พฤติกรรมนักท่องเที่ยว และความเชื่อมั่นของผู้ประกอบการ ในอุตสาหกรรมการท่องเที่ยวของไทย

ดัชนีความเชื่อมั่นผู้ประกอบการธุรกิจท่องเที่ยวในประเทศไทยคำนวณจากผลการสำรวจตัวแทนผู้ประกอบการเอกชนรวมถึงเจ้าหน้าที่ของรัฐที่เกี่ยวข้อง โดยเป็นการสำรวจรายไตรมาส และรายปี เพื่อประโยชน์ต่อผู้ประกอบการและผู้วางแผนนโยบาย ดัชนีความเชื่อมั่นผู้ประกอบการธุรกิจท่องเที่ยวในประเทศไทยยังแยกได้ตามภูมิภาค และประเภทธุรกิจ

การคำนวณดัชนีกระทำโดยการถามคำถามผู้ประกอบการเอกชน รวมถึงเจ้าหน้าที่ของรัฐที่เกี่ยวข้องทุกๆไตรมาส โดยใช้คำถามหลัก ตามแนวทางของ World Tourism Organization (UNWTO) ได้แก่

- ท่านประเมินผลของการประกอบการท่องเที่ยวในพื้นที่หรือธุรกิจของท่าน ในไตรมาสนี้ อย่างไร เมื่อเปรียบเทียบกับระดับการท่องเที่ยวปกติที่ท่านคาดหวังว่าจะเกิดขึ้นในช่วงนี้ของปี
- ท่านคิดว่าผลของการประกอบการท่องเที่ยวในพื้นที่หรือธุรกิจของท่าน ในไตรมาสที่จะถึงนี้ จะเป็นอย่างไร เมื่อเปรียบเทียบกับระดับการท่องเที่ยวปกติที่ท่านคาดหวังว่าจะเกิดขึ้นในช่วงนี้ของปี

ทั้งนี้ ผู้ตอบแบบสอบถามสามารถเลือกคำตอบได้จาก: ลดลงมาก (0), ลดลง (50), เหมือนเดิม (100), ดีขึ้น (150), หรือ ดีขึ้นมาก (200) จากนั้นจึงนำผลที่ได้ไปหาค่าเฉลี่ย โดยคำนวณที่มีผลดัชนีมากกว่า 100 แสดงว่าผู้ประกอบการประเมินว่าสถานการณ์การท่องเที่ยวจะดีกว่าปีก่อนๆ นอกจากนี้ยังมีคำถามปลายเปิดเพื่อให้ผู้ประกอบการได้แสดงความคิดเห็นต่อสถานการณ์การท่องเที่ยวเพื่อนำมาประกอบการวิเคราะห์ข้อมูลอีกด้วย

สำหรับการสำรวจความเชื่อมั่นผู้ประกอบการในไตรมาสที่ 2 ปี 2560 นี้ ดำเนินการสำรวจในช่วงปลายเดือนพฤษภาคม มีตัวแทนผู้ประกอบการเอกชนที่เกี่ยวข้องกับธุรกิจท่องเที่ยว รวมถึงเจ้าหน้าที่ของรัฐที่เกี่ยวข้องตอบแบบสอบถามทั้งหมด 600 ราย ส่วนการสำรวจความคิดเห็นนักท่องเที่ยว มีผู้ตอบแบบสอบถามเป็นนักท่องเที่ยวชาวไทยทั้งหมด 350 ราย และนักท่องเที่ยวชาวต่างประเทศทั้งหมด 350 ราย

ทั้งนี้ ในไตรมาสที่ 1/2559 ได้มีการเปลี่ยนแปลงสัดส่วนผู้ประกอบการที่ใช้ในการสำรวจ เพื่อให้สามารถสะท้อนสถานการณ์ธุรกิจการท่องเที่ยวในประเทศที่เกิดขึ้นจริงมากยิ่งขึ้น โดยคัดการสำรวจผู้ประกอบการธุรกิจนำเที่ยวต่างประเทศ (Outbound) ออก และเพิ่มสัดส่วนผู้ประกอบการธุรกิจโรงแรมและนำเที่ยว (Domestic และ Inbound) และมีการปรับสัดส่วนผู้ประกอบการในแต่ละภูมิภาคให้มีความเหมาะสมมากขึ้น ดังนั้น ดัชนีความเชื่อมั่นที่ได้จากการสำรวจในไตรมาสที่ 1/2559 อาจจะไม่ต่อเนื่องกับดัชนีที่ได้มีการสำรวจก่อนหน้านี้

ติดตามข่าวสารโครงการได้ที่

WWW.THAILANDTOURISMOUNCIL.ORG

สภาอุตสาหกรรมท่องเที่ยวแห่งประเทศไทย (สทท.)

INFO@THAILANDTOURISMOUNCIL.ORG



จุฬาลงกรณ์มหาวิทยาลัย
Chulalongkorn University
Pillar of the Kingdom