

# THAILAND TOURISM CONFIDENCE INDEX 2015 / 4

DECEMBER 2015

## ดัชนีความเชื่อมั่น ผู้ประกอบการธุรกิจ การท่องเที่ยว ในประเทศไทย ไตรมาสที่ 4 ปี 2558

---

Tourism Situation and Forecast of  
Tourists' Behavior and Confidence Index of  
Thailand's Tourism Industry

โครงการการรายงานและพยากรณ์  
สถานการณ์พฤติกรรมนักท่องเที่ยว  
และความเชื่อมั่นของผู้ประกอบการ  
ในอุตสาหกรรมการท่องเที่ยวของไทย



**จุฬาลงกรณ์มหาวิทยาลัย**  
Chulalongkorn University  
Pillar of the Kingdom

- ดัชนีความเชื่อมั่นผู้ประกอบการธุรกิจท่องเที่ยวในไตรมาสที่ 4/2558 เท่ากับ 103 สูงกว่าระดับปกติเล็กน้อย ซึ่งเป็นการปรับดีขึ้นกว่าในไตรมาสก่อนเล็กน้อย
- ดัชนีความเชื่อมั่นคาดการณ์ในไตรมาสที่ 1/2559 เท่ากับ 101 เป็นการคาดการณ์ใกล้เคียงปกติอย่างต่อเนื่อง
- ในไตรมาสที่ 1/2559 คาดว่าจะมีนักท่องเที่ยวต่างชาติ 8.53 ล้านคน และในปี 2559 คาดว่าจะมีนักท่องเที่ยวต่างชาติ ทั้งหมด 32.54 – 34.07 ล้านคน เพิ่มขึ้นร้อยละ 7.96 – 13.04 จากปี 2558 โดยมีรายได้จากนักท่องเที่ยวต่างชาติ ประมาณ 1.56-1.64 ล้านล้านบาท

โครงการนี้เป็นความร่วมมือระหว่างการท่องเที่ยวแห่งประเทศไทย (ททท.)  
สภาอุตสาหกรรมท่องเที่ยวแห่งประเทศไทย (สทท.)  
และคณะเศรษฐศาสตร์ จุฬาลงกรณ์มหาวิทยาลัย

โดยมีจุดมุ่งหมายเพื่อคาดการณ์ และสะท้อนถึงสถานการณ์การท่องเที่ยว  
ที่กำลังจะเกิดขึ้นในอนาคต (รายไตรมาส) และเผยแพร่ให้ทุกภาคส่วนได้รับรู้  
เพื่อที่จะได้เตรียมพร้อมรับมือกับความเปลี่ยนแปลงที่จะเกิดขึ้นได้

โดยการศึกษาแบ่งออกเป็น 6 ส่วนได้แก่

1. ภาพรวมสถานการณ์ทั่วไป
2. ดัชนีความเชื่อมั่นผู้ประกอบการธุรกิจการท่องเที่ยว
3. ความคิดเห็นนักท่องเที่ยวทั้งชาวไทยและชาวต่างชาติ
4. การท่องเที่ยวช่วงเทศกาล
5. การคาดการณ์จำนวนนักท่องเที่ยวต่างชาติ
6. ข้อเสนอแนะ

#### การอ่านค่าดัชนี

ดัชนีความเชื่อมั่นมีค่าอยู่ระหว่าง 0 – 200 โดย

- ค่าดัชนีสูงกว่า 100 หมายความว่าสถานการณ์ดีกว่าระดับปกติ
- ค่าดัชนีเท่ากับ 100 หมายความว่าสถานการณ์เท่ากับระดับปกติ
- ค่าดัชนีต่ำกว่า 100 หมายความว่าสถานการณ์แย่กว่าระดับปกติ

- ดัชนีความเชื่อมั่นผู้ประกอบการธุรกิจท่องเที่ยวในไตรมาสที่ 4/2558 เท่ากับ 103 สูงกว่าปกติเล็กน้อย ผู้ประกอบการประเมินสถานการณ์ดีขึ้นเล็กน้อยเทียบกับในไตรมาสก่อน
- ดัชนีความเชื่อมั่นคาดการณ์ในไตรมาสที่ 1/2559 เท่ากับ 101 เป็นการคาดการณ์สถานการณ์ในระดับใกล้เคียงปกติ โดยผู้ประกอบการบางส่วนคาดการณ์สถานการณ์ดีกว่าปกติเนื่องจากเป็นช่วงฤดูกาลท่องเที่ยวเป็นสำคัญ ในขณะที่บางส่วนยังกังวลกับสภาพเศรษฐกิจในประเทศ
- ผู้ประกอบการส่วนใหญ่ (ร้อยละ 41) เห็นว่านโยบายการท่องเที่ยวของรัฐบาลเป็นนโยบายที่ดี สอดคล้องกับผลการสำรวจจากผู้ประกอบการที่ส่วนใหญ่ประเมินว่าได้รับผลดีจากมาตรการต่างๆ มาโดยตลอด อาทิ มาตรการอนุญาตให้นำค่าใช้จ่ายท่องเที่ยวไปลดภาษี มาตรการเพิ่มวันหยุดยาวในปี 2559
- นักท่องเที่ยวต่างชาติร้อยละ 84 ได้รับความพึงพอใจจากการมาเที่ยวประเทศไทยในไตรมาส 4/2558 คิดเป็นคะแนนความพึงพอใจรวม 4.13 (คะแนนเต็ม 5) โดยนักท่องเที่ยวระบุว่าได้รับความพึงพอใจในเกือบทุกด้าน ยกเว้นด้านการคมนาคม
- ในไตรมาสที่ 1/2559 นักท่องเที่ยวไทยร้อยละ 17 มีการวางแผนเดินทางท่องเที่ยวในประเทศ โดยมีจุดหมายหลักที่ภาคกลาง ภาคตะวันออกเฉียงเหนือ และภาคเหนือ
- แนวทางในการพัฒนาด้านคมนาคมที่สำคัญที่จะส่งผลต่อการท่องเที่ยวได้แก่ การพัฒนาการให้บริการขนส่งสาธารณะในเมืองท่องเที่ยวให้มีมาตรฐาน การเพิ่มเที่ยวบินในระดับภูมิภาค และการพัฒนาโครงสร้างพื้นฐานการคมนาคมทางบกทั้งทางรถไฟและถนน
- ในไตรมาสที่ 1/2559 คาดว่าจะมีนักท่องเที่ยวต่างชาติ 8.53 ล้านคน เพิ่มขึ้นร้อยละ 8.66 จากปี 2558 โดยในปี 2559 คาดว่าจะมีนักท่องเที่ยวต่างชาติรวม 32.54 – 34.07 ล้านคน เพิ่มขึ้นร้อยละ 1.56 – 1.64 จากปี 2558 และมีรายได้จากนักท่องเที่ยวต่างชาติ 1.60 ล้านล้านบาท

## 1. ภาพรวมสถานการณ์ทั่วไป

**เศรษฐกิจเอเชียมีแนวโน้มชะลอตัวลงอย่างต่อเนื่อง** โดยเศรษฐกิจจีนอยู่ในระหว่างการปรับโครงสร้างซึ่งส่งผลกระทบต่อส่งออกของภูมิภาค ส่วนเศรษฐกิจญี่ปุ่นยังหดตัวต่อเนื่องและเข้าสู่ภาวะถดถอยในไตรมาสที่ 3 ในขณะที่เศรษฐกิจสหรัฐฯ มีการฟื้นตัวอย่างค่อยเป็นค่อยไป

**เศรษฐกิจไทยมีแนวโน้มฟื้นตัวอย่างช้าๆ** โดยข้อมูลจาก สศช. ระบุว่าเศรษฐกิจไทยไตรมาส 3/2558 ขยายตัวร้อยละ 2.9 จากไตรมาส 3/2557 โดยการใช้จ่ายภาครัฐเป็นแรงขับเคลื่อนสำคัญที่ช่วยกระตุ้นเศรษฐกิจและช่วยความเชื่อมั่นภาคเอกชน ส่งผลให้การบริโภคยังมีแนวโน้มฟื้นตัวได้ แม้รายรับจากการส่งออกสินค้าจะยังหดตัวลง

**ภาครัฐมีมาตรการกระตุ้นเศรษฐกิจต่อเนื่อง** นอกจากการเร่งเบิกจ่ายงบประมาณเพื่อกระตุ้นเศรษฐกิจแล้ว ภาครัฐยังมีมาตรการทางภาษีและสินเชื่อเพื่อช่วยเหลือเกษตรกรและวิสาหกิจขนาดกลางและขนาดย่อม (SMEs) อาทิ การปล่อยสินเชื่อดอกเบี้ยต่ำ การลดภาษีเงินได้นิติบุคคลให้กับ SMEs รวมถึงมาตรการกระตุ้นภาคอสังหาริมทรัพย์ ซึ่งมาตรการดังกล่าวจะช่วยลดต้นทุนของภาคธุรกิจและครัวเรือน และน่าจะสนับสนุนให้การบริโภคภาคเอกชนฟื้นตัวชัดเจนยิ่งขึ้น

**เงินบาทยังมีแนวโน้มอ่อนค่าเมื่อเทียบกับดอลลาร์สหรัฐฯ** เป็นผลจากตลาดคาดการณ์ว่าธนาคารกลางสหรัฐฯ มีโอกาสที่จะปรับขึ้นอัตราดอกเบี้ยนโยบายในเดือนธันวาคม อย่างไรก็ตาม อัตราแลกเปลี่ยนเงินบาทเทียบกับสกุลยูโรมีแนวโน้มแข็งค่าขึ้น เนื่องจากธนาคารกลางยุโรปมีแนวโน้มที่จะทำนโยบายผ่อนคลายเชิงปริมาณเพิ่มเติม (QE) ทั้งนี้ อัตราแลกเปลี่ยนในระยะต่อไปมีแนวโน้มผันผวนมากขึ้น ซึ่งเป็นอีกปัจจัยหนึ่งที่จะต้องได้รับการติดตามอย่างใกล้ชิดเนื่องจากอาจจะส่งผลกระทบต่อสถานการณ์การท่องเที่ยว

**ไทยถูกปรับลดมาตรฐานการบิน** องค์การการบินพลเรือนระหว่างประเทศ (ICAO) ได้ปรับลดมาตรฐานการบินของไทยจากประเภทที่ 1 เป็นประเภท 2 ส่งผลให้สายการบินสัญชาติไทยบางส่วนไม่สามารถเพิ่มเที่ยวบินหรือถูกยกเลิกเที่ยวบินเหมาลำไปยังบางประเทศ อาทิ ญี่ปุ่น เกาหลีใต้ ล่าสุด องค์การการบินพลเรือนของสหรัฐฯ (Federal Aviation Administration: FAA) ได้ปรับลดมาตรฐานสายการบินของไทยเช่นกัน และส่งผลทำให้สายการบินไทยไม่สามารถเพิ่มเที่ยวบินไปยังสหรัฐฯ

และไม่สามารถทำข้อตกลงร่วม (Code share) กับสายการบินของสหรัฐฯ ทั้งนี้ ปัญหามาตรฐานการบินน่าจะส่งผลกระทบต่อการท่องเที่ยวในประเทศไทยพอสมควรจากข้อจำกัดด้านการบินที่มากขึ้น โดยปัญหานี้ควรจะต้องได้รับการติดตามอย่างใกล้ชิดและได้รับการแก้ไขอย่างรวดเร็ว

**เหตุการณ์ก่อการร้ายในกรุงปารีสส่งผลกระทบต่อการท่องเที่ยวในยุโรป** จากความกังวลด้านความปลอดภัยของนักท่องเที่ยวที่ต้องการเดินทางไปยุโรป และมาตรการรักษาความปลอดภัยของฝรั่งเศสที่เข้มงวดขึ้นมาก ในเบื้องต้นเหตุการณ์ดังกล่าวส่งผลให้ต้นทุนการทำประกันเดินทางระหว่างประเทศสูงขึ้น และทางการสหรัฐฯ ได้ออกมาเตือนประชาชนให้มีความระมัดระวังในการเดินทางออกนอกประเทศไปจนถึงเดือนกุมภาพันธ์ 2559 ทั้งนี้ คาดว่าเหตุการณ์ดังกล่าวจะไม่ส่งผลกระทบต่อการท่องเที่ยวในประเทศไทย แต่ในระยะยาวยังต้องติดตามว่าเหตุการณ์ก่อการร้ายจะยืดเยื้อและส่งผลกระทบต่อบรรยากาศโดยรวมหรือไม่

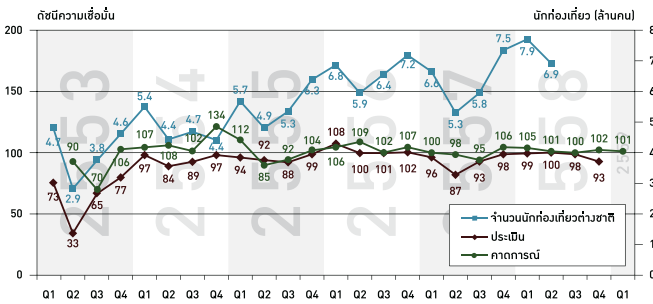
**ปัญหาหมอกควันในภาคใต้คลี่คลายลง** โดยคุณภาพอากาศที่วัดได้กลับเข้าสู่ภาวะปกติตั้งแต่วันที่ 4 พฤศจิกายน

## 2. ผลการสำรวจความเชื่อมั่นของผู้ประกอบการธุรกิจท่องเที่ยวในประเทศไทย

การสำรวจความคิดเห็นผู้ประกอบการธุรกิจท่องเที่ยวจำนวน 600 ราย พบว่า **ดัชนีความเชื่อมั่นผู้ประกอบการธุรกิจท่องเที่ยวในไตรมาสที่ 4/2558 เท่ากับ 103** สูงกว่าปกติเล็กน้อย ซึ่งเป็นการปรับดีขึ้นหลังจากที่ไตรมาสก่อนอยู่ในระดับต่ำกว่าปกติเนื่องจากได้รับผลกระทบจากเหตุระเบิดในกรุงเทพฯ

ปัจจัยที่ทำให้ผู้ประกอบการประเมินสถานการณ์ท่องเที่ยวในไตรมาส 4/2558 ในระดับดีกว่าปกติเนื่องจากการเป็นฤดูกาลท่องเที่ยว (ร้อยละ 40) รวมถึงการประชาสัมพันธ์แหล่งท่องเที่ยวที่ดีขึ้น (ร้อยละ 30) ช่วยเสริมสร้างบรรยากาศและทำให้นักท่องเที่ยวต่างประเทศฟื้นตัวจากเหตุระเบิด ขณะที่มีผู้ประกอบการส่วนหนึ่งประเมินสถานการณ์ท่องเที่ยวในไตรมาสนี้ต่ำกว่าปกติเนื่องมาจากเศรษฐกิจไทยที่ยังชะลอตัว (ร้อยละ 42) การแข่งขันที่รุนแรงในอุตสาหกรรมท่องเที่ยว (ร้อยละ 41) และต้นทุนที่สูงขึ้น (ร้อยละ 34) ซึ่งเป็นปัจจัยที่ผู้ประกอบการยังคงมีความกังวลต่อเนื่องมาหลายไตรมาส

ภาพที่ 1 ดัชนีความเชื่อมั่นการท่องเที่ยวประเทศไทยปี 2553-2557



ดัชนีความเชื่อมั่นคาดการณ์ในไตรมาสที่ 1/2559 เท่ากับ 101 เป็นการคาดการณ์ในระดับใกล้เคียงปกติ โดยผู้ประกอบการบางส่วนคาดการณ์สถานการณ์ดีกว่าปกติเนื่องจากเป็นช่วงฤดูกาลท่องเที่ยวเป็นสำคัญ (ร้อยละ 43) และอีกส่วนหนึ่งคาดการณ์สถานการณ์แย่กว่าปกติเนื่องจากความไม่มั่นใจในสภาพเศรษฐกิจไทยเป็นหลัก (ร้อยละ 34)

ผู้ประกอบการส่วนใหญ่ (ร้อยละ 41) เห็นว่านโยบายการท่องเที่ยวของรัฐบาลชุดปัจจุบันเป็นนโยบายที่ดี สอดคล้องกับผลการสำรวจจากผู้ประกอบการที่ส่วนใหญ่ประเมินว่าได้รับผลดีจากมาตรการต่างๆ มาโดยตลอด อาทิ มาตรการอนุญาตให้นำค่าใช้จ่ายท่องเที่ยวไปลดภาษี ซึ่งผู้ประกอบการส่วนใหญ่ประเมินว่าได้รับผลดีจากมาตรการดังกล่าว (ร้อยละ 37) หรือการประกาศเพิ่มวันหยุดยาวล่วงหน้า โดยมีผู้ประกอบการถึงร้อยละ 47 ที่ประเมินว่าได้รับผลดีจากการประกาศเพิ่มวันหยุดช่วงวันฉัตรมงคล และวันเข้าพรรษาในปีหน้า โดยเฉพาะกลุ่มธุรกิจโรงแรม ธุรกิจร้านอาหารและเครื่องดื่ม และธุรกิจขายของที่ระลึก

ปัญหาหมอกควันในภาคใต้ไม่ส่งผลกระทบต่อสถานการณ์การท่องเที่ยวในภาพรวมมากนัก โดยผู้ประกอบการในภาคใต้ประเมินว่าธุรกิจจะได้รับผลกระทบค่อนข้างมาก (ร้อยละ 45) ในขณะที่ผู้ประกอบการในภาคกลางส่วนใหญ่ประเมินว่าธุรกิจจะได้รับผลดีจากเหตุการณ์ดังกล่าว (ร้อยละ 50) และผู้ประกอบการในภาคที่เหลือส่วนใหญ่ประเมินว่าไม่ได้รับผลกระทบใดๆ (ร้อยละ 41) สะท้อนว่าปัญหาหมอกควันในภาคใต้ไม่ได้ส่งผลกระทบต่อ การตัดสินใจออกมาท่องเที่ยว แต่อาจทำให้มีการเปลี่ยนแผนการเดินทาง ไปจุดหมายอื่นๆ แทน

ผู้ประกอบการส่วนใหญ่ประเมินว่าการคมนาคมขนส่งด้านการท่องเที่ยวของประเทศไทยยังอยู่ในแฉะ (ร้อยละ 35) โดยให้ความเห็นว่าแนวทางการพัฒนาการคมนาคมที่จะเป็นประโยชน์ต่อธุรกิจมากที่สุด ได้แก่ 1) พัฒนาการให้บริการขนส่งสาธารณะในเมืองท่องเที่ยวต่างๆ ให้มีมาตรฐาน เช่น ราคาเหมาะสม ไม่หลอกลวงนักท่องเที่ยว 2) พัฒนาถนนให้มีคุณภาพดีขึ้น และ 3) เพิ่มเส้นทางการบินระดับภูมิภาคในจังหวัดต่างๆ ให้ครอบคลุมมากยิ่งขึ้น

ผู้ประกอบการธุรกิจท่องเที่ยวส่วนใหญ่เล็งเห็นความสำคัญและประโยชน์ของการร่วมมือของภาคเอกชนค่อนข้างสูง ทั้งการรวมกลุ่มกันของธุรกิจด้วยกันเองหรือการร่วมมือกับท้องถิ่น โดยเห็นว่าภาครัฐควรเน้นบทบาทในระดับมหภาค โดยเฉพาะการฟื้นฟูสภาพลักษณะการท่องเที่ยวของไทย นอกจากนี้ผู้ประกอบการเห็นว่าความเพิ่มการประชาสัมพันธ์ข้อมูลข่าวสาร การกระตุ้นความต้องการท่องเที่ยว และการบริหารจัดการปัญหาสิ่งแวดล้อม

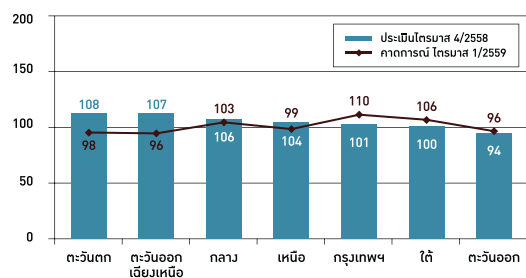
ในด้านการส่งเสริมจากภาครัฐ ผู้ประกอบการยังคงต้องการความช่วยเหลือในด้านการกระตุ้นความต้องการท่องเที่ยว นักท่องเที่ยวชาวไทย (ร้อยละ 43) และนักท่องเที่ยวต่างชาติ (ร้อยละ 36) นอกจากนี้ ผู้ประกอบการยังต้องการความช่วยเหลือในด้านการร่วมมือระหว่างธุรกิจต่างๆ เช่น โรงแรม-นำเที่ยว-ขนส่ง (ร้อยละ 33) และการกำหนดมาตรฐานการให้บริการเพื่อสร้างความเชื่อมั่นให้กับนักท่องเที่ยว (ร้อยละ 32) เป็นต้น

## 2.1 ดัชนีความเชื่อมั่นจำแนกตามภูมิภาค

ไตรมาสที่ 4/2558 ผู้ประกอบการในเกือบทุกภูมิภาคประเมินสถานการณ์ท่องเที่ยวดีกว่าปกติ โดยได้รับผลดีจากการเป็นฤดูกาลท่องเที่ยวเป็นสำคัญ ยกเว้นภาคตะวันออกเฉียงเหนือที่ประเมินสถานการณ์ต่ำกว่าปกติ ต่อเนื่องจากไตรมาสก่อน ในขณะที่ผู้ประกอบการในภาคใต้และกรุงเทพฯ ประเมินสถานการณ์ใกล้เคียงระดับปกติ

สำหรับการคาดการณ์สถานการณ์ในไตรมาสที่ 1/2559 ผู้ประกอบการธุรกิจท่องเที่ยวส่วนใหญ่ประเมินสถานการณ์ท่องเที่ยวดีกว่าหรือใกล้เคียงปกติ โดยเฉพาะผู้ประกอบการในกรุงเทพฯ ที่คาดการณ์สถานการณ์ดีกว่าปกติค่อนข้างมาก ในขณะที่ผู้ประกอบการในภาคตะวันออกเฉียงเหนือและภาคตะวันออกเห็นประเมินสถานการณ์ต่ำกว่าปกติเล็กน้อย

ภาพที่ 2 ดัชนีความเชื่อมั่นการท่องเที่ยวประเทศไทย แบ่งตามภูมิภาค



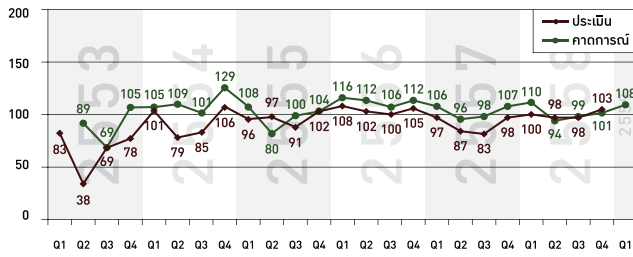
## 2.2 ดัชนีความเชื่อมั่นจำแนกตามประเภทธุรกิจ

ไตรมาสที่ 4/2558 ผู้ประกอบการธุรกิจท่องเที่ยวส่วนใหญ่ประเมินสถานการณ์ท่องเที่ยวดีกว่าปกติ มีเพียงกลุ่มธุรกิจขนส่ง ธุรกิจนำเที่ยวในประเทศ และธุรกิจนำเที่ยวต่างประเทศ (Outbound) ที่ประเมินสถานการณ์ต่ำกว่าปกติค่อนข้างมาก

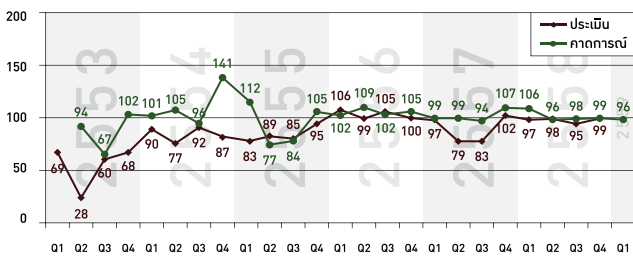
สำหรับการคาดการณ์ในไตรมาส 1/2559 ผู้ประกอบการมีการคาดการณ์แตกต่างกันไป โดยกลุ่มที่คาดการณ์ว่าจะดีกว่าปกติ ได้แก่ ธุรกิจโรงแรม ธุรกิจขายของที่ระลึกและร้านค้า และธุรกิจอาหารและเครื่องดื่ม ขณะที่ธุรกิจนำเที่ยว ธุรกิจขนส่ง และธุรกิจสปาและนวดเป็นกลุ่มที่คาดการณ์สถานการณ์แย่กว่าปกติ

### ดัชนีความเชื่อมั่นแยกตามประเภทธุรกิจ

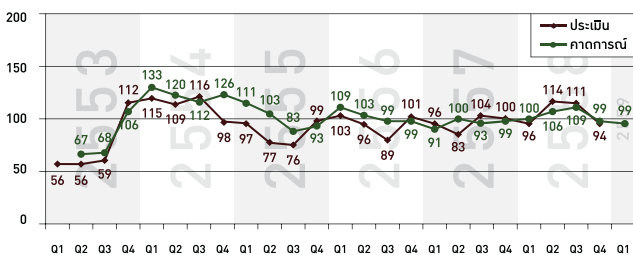
ภาพที่ 3 ดัชนีความเชื่อมั่นธุรกิจโรงแรม



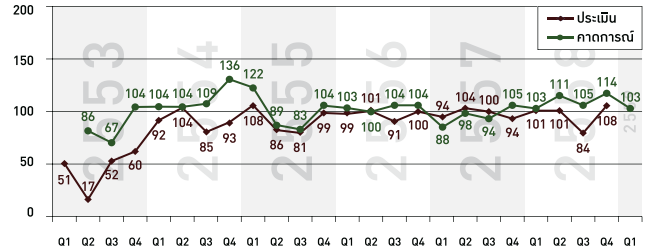
ภาพที่ 4 ดัชนีความเชื่อมั่นธุรกิจนำเที่ยว



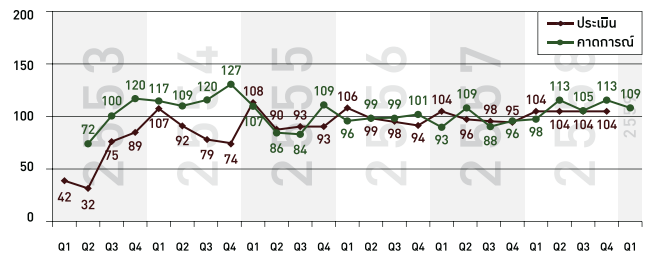
ภาพที่ 5 ดัชนีความเชื่อมั่นธุรกิจขนส่ง



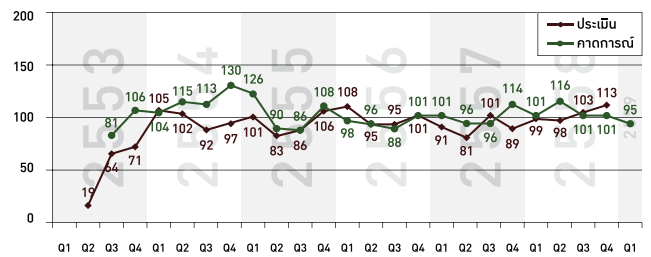
ภาพที่ 6 ดัชนีความเชื่อมั่นธุรกิจร้านขายของที่ระลึก และร้านค้าทั่วไป



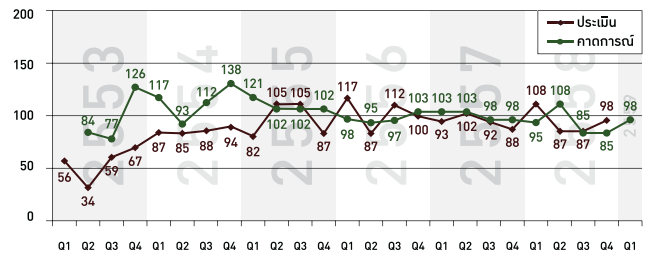
ภาพที่ 7 ดัชนีความเชื่อมั่นธุรกิจร้านอาหาร และเครื่องดื่ม



ภาพที่ 8 ดัชนีความเชื่อมั่นธุรกิจสปาและนวด



ภาพที่ 9 ดัชนีความเชื่อมั่นธุรกิจอื่นๆที่เกี่ยวข้อง



### 3. ผลการสำรวจความคิดเห็นนักท่องเที่ยว

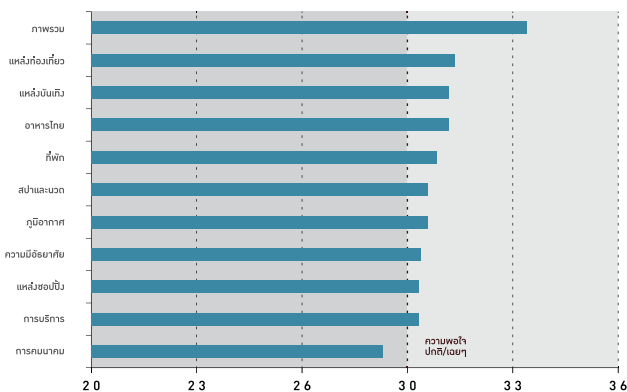
#### 3.1 นักท่องเที่ยวต่างชาติ

จากการสำรวจความคิดเห็นของนักท่องเที่ยวต่างชาติในไตรมาสที่ 4/2558 จำนวน 350 ราย พบว่า นักท่องเที่ยวร้อยละ 66 เป็นกลุ่มที่เคยมาท่องเที่ยวไทย (Repeat Visitors) ส่วนใหญ่อยู่ในวัยทำงาน และมักจะท่องเที่ยวต่างประเทศมากกว่า 1 ครั้งต่อปี (ร้อยละ 77) นักท่องเที่ยวต่างชาติที่มาท่องเที่ยวไทยในไตรมาสนี้ส่วนใหญ่เดินทางมาเพื่อการพักผ่อน (ร้อยละ 41) และเพื่อหาประสบการณ์ใหม่ (ร้อยละ 20) ส่วนใหญ่เดินทางกับเพื่อน (ร้อยละ 29) และครอบครัว (ร้อยละ 24) กิจกรรมที่ทำส่วนใหญ่ ได้แก่ การเที่ยวชมสถานที่ทางธรรมชาติ (ร้อยละ 57) การเที่ยวชมสถานที่ทางวัฒนธรรม (ร้อยละ 44) และการทำสปา (ร้อยละ 31) แหล่งข้อมูลหลักที่ใช้ยังคงเป็นอินเทอร์เน็ต (ร้อยละ 27) และหนังสือแนะนำเที่ยว (ร้อยละ 22)

**ปัจจัยสำคัญในการตัดสินใจเดินทางมาเที่ยวประเทศไทย คือ ความสวยงามของแหล่งท่องเที่ยว (ร้อยละ 50) วัฒนธรรมไทยและศาสนา (ร้อยละ 40) ราคาที่คุ้มค่า (ร้อยละ 33) และอาหารไทย (ร้อยละ 32)**

**นักท่องเที่ยวต่างชาติร้อยละ 84 ได้รับความพึงพอใจจากการมาเที่ยวประเทศไทยในไตรมาส 4/2558 โดยคิดเป็นคะแนนความพึงพอใจรวม 4.13 (คะแนนเต็ม 5) โดยนักท่องเที่ยวระบุว่าได้รับความพึงพอใจในเกือบทุกด้าน โดยเฉพาะแหล่งท่องเที่ยว (3.43) แหล่งบันเทิง (3.38) และอาหารไทย (3.38) ขณะที่ด้านการคมนาคมยังคงเป็นด้านเดียวที่นักท่องเที่ยวส่วนใหญ่ไม่พอใจ (2.77)**

ภาพที่ 10 คะแนนความพึงพอใจของนักท่องเที่ยวต่างชาติในแต่ละด้านจากการเที่ยวประเทศไทย ไตรมาส 4/2558



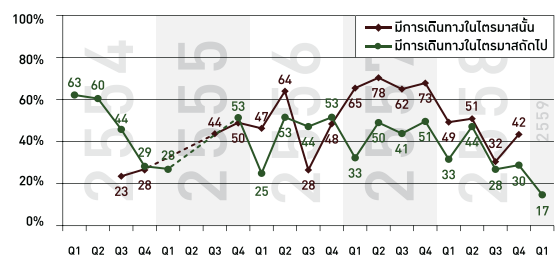
ทั้งนี้ นักท่องเที่ยวต่างชาติให้ความเห็นว่าแนวทางการพัฒนาการคมนาคมของไทยที่จะช่วยสนับสนุนภาคการท่องเที่ยวได้มากที่สุดคือการเพิ่มเที่ยวบินในประเทศ (ร้อยละ 38) การเพิ่มคุณภาพการให้บริการของการเดินทางทางรถไฟ (ร้อยละ 33) ลดระยะเวลาของการเดินทาง (ร้อยละ 32) และขยายระบบการคมนาคมทางรถไฟให้เข้าถึงพื้นที่ท่องเที่ยว (ร้อยละ 31) สะท้อนความจำเป็นของรัฐที่ต้องเร่งปรับปรุงโครงสร้างพื้นฐานคมนาคมโดยเฉพาะรถไฟ

**นโยบายที่นักท่องเที่ยวต่างชาติประเมินว่าจะมีประโยชน์ต่อการท่องเที่ยวของไทยมากที่สุด ได้แก่ การดูแลด้านความปลอดภัย (ร้อยละ 35) การพัฒนาฐานข้อมูลการท่องเที่ยว (ร้อยละ 27) สนับสนุนให้นักท่องเที่ยวเข้าถึงข้อมูลได้โดยง่าย (ร้อยละ 27) และเพิ่มคุณภาพของแหล่งท่องเที่ยว (ร้อยละ 27)**

#### 3.2 นักท่องเที่ยวชาวไทย

จากการสำรวจนักท่องเที่ยวชาวไทยจำนวน 350 รายทั่วประเทศพบว่า ร้อยละ 42 ของนักท่องเที่ยวไทยมีการเดินทางท่องเที่ยวในประเทศในไตรมาสที่ 4/2558 ซึ่งต่ำกว่าสัดส่วนในไตรมาส 4/2557 (ร้อยละ 73) ขณะที่ในไตรมาส 1/2559 มีนักท่องเที่ยวไทยวางแผนการเดินทางท่องเที่ยวในประเทศร้อยละ 17 ซึ่งเป็นสัดส่วนที่ต่ำกว่าในไตรมาสที่ 1/2558 (ร้อยละ 33) โดยแหล่งท่องเที่ยวที่ได้รับความนิยม ได้แก่ ภาคกลาง (ร้อยละ 27) ภาคเหนือ (ร้อยละ 22) และภาคตะวันออกเฉียงเหนือ (ร้อยละ 20)

ภาพที่ 11 ร้อยละของนักท่องเที่ยวที่มีการเดินทางและมีแผนในการเดินทางในประเทศ





นักท่องเที่ยวที่มีแผนท่องเที่ยวในไตรมาส 1/2559 ส่วนใหญ่มีวัตถุประสงค์เพื่อพักผ่อน (ร้อยละ 57) และเพื่อกลับบ้าน (ร้อยละ 35) และมักจะเดินทางท่องเที่ยวกับครอบครัว (ร้อยละ 67) หรือท่องเที่ยวด้วยตนเอง (ร้อยละ 48) โดยนิยมเข้าพักที่รีสอร์ท (ร้อยละ 28) และโรงแรม (ร้อยละ 25) วิธีการเดินทางหลักยังคงเป็นพาหนะส่วนตัว (ร้อยละ 75) และรถโดยสาร (ร้อยละ 45) สำหรับกิจกรรมที่ทำส่วนใหญ่เป็นการช้อปปิ้ง (ร้อยละ 70) และเที่ยวชม น้ำตก (ร้อยละ 30) และนักท่องเที่ยวส่วนใหญ่ระบุว่า จะเพิ่มงบประมาณการท่องเที่ยวจากไตรมาสก่อน (ร้อยละ 45)

ปัจจัยที่นักท่องเที่ยวไทยให้ความสำคัญในการตัดสินใจออกมาท่องเที่ยว ได้แก่ ตัวสถานที่ท่องเที่ยว (ร้อยละ 56) แหล่งที่พักที่น่าสนใจ (ร้อยละ 53) และช่วงเวลาหรือเทศกาลท่องเที่ยว (ร้อยละ 49) ทั้งนี้ นักท่องเที่ยวจะเลือกสถานที่ท่องเที่ยวจากความปลอดภัยเป็นหลัก (ร้อยละ 49) รองลงมาได้แก่ คุณภาพที่พัก (ร้อยละ 47) และความสวยงามของแหล่งท่องเที่ยว (ร้อยละ 44) สะท้อนให้เห็นความจำเป็นของนโยบายด้านความปลอดภัยซึ่งเป็นสิ่งที่นักท่องเที่ยวให้ความสำคัญ

นักท่องเที่ยวนิยมค้นหาข้อมูลจากอินเทอร์เน็ตมากที่สุด (ร้อยละ 61) รองลงมาได้แก่ สื่อโทรทัศน์ (ร้อยละ 51) และหนังสือนำเที่ยว (ร้อยละ 35) โดยรูปแบบการประชาสัมพันธ์ที่จะมีผลต่อการตัดสินใจมากที่สุดยังคงเป็นการใช้ภาพแหล่งท่องเที่ยวที่สวยงามในการประชาสัมพันธ์ (ร้อยละ 31) และแพ็คเกจการเดินทางราคาถูก (ร้อยละ 22)

ปัญหาหมอกควันที่เกิดขึ้นที่ภาคใต้มีผลต่อการเดินทางของนักท่องเที่ยวในประเทศ โดยมีนักท่องเที่ยวประมาณร้อยละ 21 ที่ระบุว่า มีผลทำให้ อาจยกเลิกการเดินทาง ร้อยละ 12 ระบุว่า อาจเปลี่ยนไปท่องเที่ยวที่อื่นแทน ร้อยละ 11 ระบุว่า อาจเลื่อนการเดินทางออกไปก่อน และอีกร้อยละ 4 ระบุว่า อาจเปลี่ยนไปเที่ยวต่างประเทศแทน

การประกาศเพิ่มวันหยุดล่วงหน้าในช่วงวันฉัตรมงคลและวันเข้าพรรษาในปี 2559 มีผลต่อแผนการเดินทางท่องเที่ยว โดยร้อยละ 44 ระบุว่า จะออกไปท่องเที่ยวในประเทศ ร้อยละ 11 ระบุว่า จะออกไปท่องเที่ยวต่างประเทศ และอีกร้อยละ 11 ระบุว่า จะเปลี่ยนแผนจากท่องเที่ยวในประเทศเป็นท่องเที่ยวต่างประเทศแทน ขณะที่อีกร้อยละ 33 ระบุว่า ไม่มีผลกระทบใดๆ

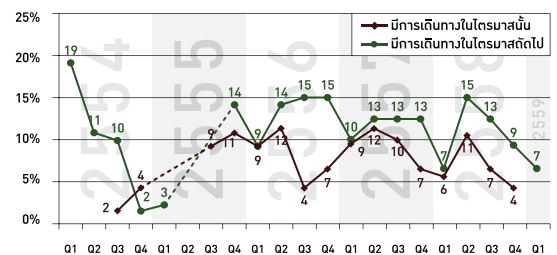
สิ่งที่นักท่องเที่ยวไทยอยากให้ผู้ประกอบการปรับปรุง ได้แก่ การปรับปรุง การบริการในด้านความปลอดภัย (ร้อยละ 55) และความสะอาด (ร้อยละ 54) ส่วนนโยบายที่ภาครัฐควรเพิ่มการสนับสนุนมากที่สุดคือ การเพิ่มความ สะดวกในการเดินทาง (ร้อยละ 49) ความปลอดภัยในการท่องเที่ยว

(ร้อยละ 46) การประชาสัมพันธ์ข้อมูล (ร้อยละ 45) การส่งเสริมการท่องเที่ยว รูปแบบใหม่ (ร้อยละ 39) ซึ่งใกล้เคียงกับในไตรมาสก่อนๆ

นอกจากนี้ นักท่องเที่ยวยังให้ความเห็นว่า ยังควรมีการปรับปรุงด้าน การคมนาคมขนส่งอีกมาก โดยควรพัฒนาถนนให้ครอบคลุมไปยัง แหล่งท่องเที่ยวห่างไกล (ร้อยละ 45) การพัฒนาถนนให้มีคุณภาพดีขึ้น (ร้อยละ 36) การพัฒนาการให้บริการรถไฟให้ได้มาตรฐาน และการลดราคา การเดินทางไปยังแหล่งท่องเที่ยว (ร้อยละ 35)

ในไตรมาสที่ 1/2559 นักท่องเที่ยวไทยร้อยละ 7 มีแผนการท่องเที่ยว ต่างประเทศ ซึ่งใกล้เคียงกับในปี 2558 จุดหมายหลักของนักท่องเที่ยว ยังคงเป็นประเทศใกล้เคียงและประเทศในแถบเอเชีย เช่น ญี่ปุ่น เกาหลี และสิงคโปร์ และมักจะเดินทางด้วยตนเอง (ร้อยละ 65) มากกว่าไป กับบริษัททัวร์ ทั้งนี้ ส่วนใหญ่ยังคงวางแผนงบประมาณในการท่องเที่ยว ต่างประเทศไม่เปลี่ยนแปลงไปจากไตรมาสก่อนๆ (ร้อยละ 48)

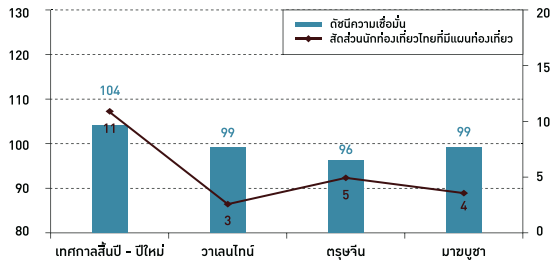
ภาพที่ 12 ร้อยละของนักท่องเที่ยวที่มีการเดินทางและมีแผนในการเดินทางต่างประเทศ



#### 4. การท่องเที่ยวช่วงเทศกาล ไตรมาสที่ 1/2559

ไตรมาส 1/2559 เป็นช่วงที่มีวันหยุดเทศกาลท่องเที่ยว ได้แก่ ช่วงวันสิ้นปี-ปีใหม่ วันตรุษจีน วันวาเลนไทน์ และวันมาฆบูชา โดยสัดส่วนนักท่องเที่ยวไทยที่มี แผนออกมาท่องเที่ยวในช่วงวันดังกล่าวใกล้เคียงกับปีก่อน สอดคล้องกับที่ ผู้ประกอบการประเมินสถานการณ์ใกล้เคียงปกติในทุกเทศกาล ยกเว้น เทศกาลปีใหม่ที่มีประเมินสถานการณ์ดีกว่าปกติเพียงเล็กน้อย

ภาพที่ 13 ดัชนีความเชื่อมั่นผู้ประกอบการและสัดส่วนนักท่องเที่ยวชาวไทยที่มีแผนท่องเที่ยวในช่วงเทศกาล ไตรมาสที่ 1/2559



นักท่องเที่ยวชาวไทยที่มีแผนท่องเที่ยวช่วงปีใหม่ส่วนใหญ่จะเริ่มออกเดินทางในช่วงวันที่ 26-27 ธ.ค. (ร้อยละ 37) และวันที่ 28-29 ธ.ค. (ร้อยละ 33) และจะเลือกเดินทางกลับในวันที่ 2 ม.ค. (ร้อยละ 46) และวันที่ 3 ม.ค. (ร้อยละ 24) โดยมีงบประมาณประมาณ 1,500-4,000 บาทต่อคน วิธีการเดินทางมักใช้พาหนะส่วนตัว (ร้อยละ 54) และรถโดยสาร (ร้อยละ 35) โดยนักท่องเที่ยวต้องการให้มีการปรับปรุงด้านการอำนวยความสะดวกในการเดินทาง (ร้อยละ 38) และการดูแลป้องกันอุบัติเหตุ (ร้อยละ 24)

ในช่วงเทศกาลตรุษจีน นักท่องเที่ยวที่มีแผนการท่องเที่ยวระบุว่า ส่วนใหญ่มีแผนการเดินทางท่องเที่ยวเพื่อทำบุญทั่วไป (ร้อยละ 33) ไหว้บรรพบุรุษ (ร้อยละ 27) และเพื่อเยี่ยมญาติ (ร้อยละ 18) และมักจะใช้เวลาท่องเที่ยวแค่ 1-2 วัน โดยมีงบประมาณใช้จ่ายใกล้เคียงกับการท่องเที่ยวทั่วไป (ร้อยละ 61) ปัญหาที่นักท่องเที่ยวเป็นกังวลมากที่สุด ได้แก่ การที่ราคาสินค้าและบริการแพงกว่าปกติ (ร้อยละ 45) และความอันตรายจากการจูดพลูหรือประทัด (ร้อยละ 29) ขณะที่ผู้ประกอบการต้องการให้รัฐเข้ามาดูแลในเรื่องการประชาสัมพันธ์การท่องเที่ยวทั้งในประเทศ (ร้อยละ 39) และต่างประเทศ (ร้อยละ 33) และพัฒนาด้านความปลอดภัย (ร้อยละ 38)

## 5. การคาดการณ์จำนวนนักท่องเที่ยวต่างชาติ ไตรมาสที่ 1/2559

ข้อมูลเบื้องต้นของกรมการท่องเที่ยว (30 พ.ย. 58) พบว่าในช่วง 10 เดือนแรกของปี 2558 ประเทศไทยมีนักท่องเที่ยวต่างชาติรวม 24.36 ล้านคน เพิ่มขึ้นร้อยละ 24.75 จากปี 2557 มีรายได้จากการท่องเที่ยว 1.158 ล้านล้านบาท เพิ่มขึ้นร้อยละ 27.05 จากปี 2557

ในปี 2558 คาดว่าจะมีนักท่องเที่ยวต่างชาติเดินทางเข้ามาท่องเที่ยว 30.14 ล้านคน เพิ่มขึ้นร้อยละ 21.63 จากปี 2557 และมีรายได้จากการท่องเที่ยว 1.42 ล้านล้านบาท เพิ่มขึ้นร้อยละ 21.08 จากปี 2557

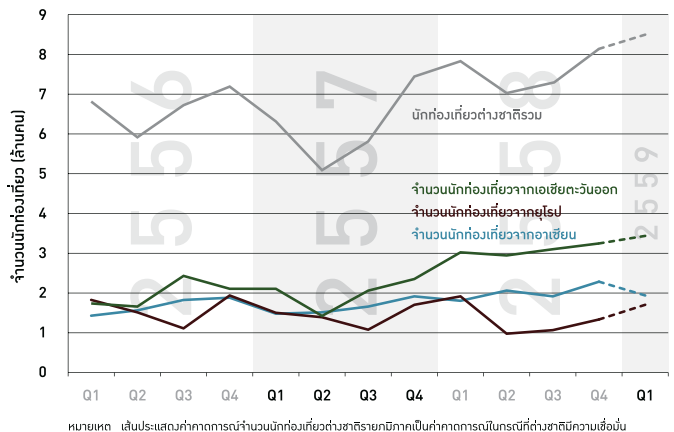
ในไตรมาสที่ 1/2559 คาดว่าจะมีนักท่องเที่ยวต่างชาติ 8.53 ล้านคน เพิ่มขึ้นร้อยละ 8.66 จากไตรมาส 1/2558 โดยแบ่งเป็นนักท่องเที่ยวจากประเทศในกลุ่มอาเซียน 1.93 ล้านคน เพิ่มขึ้นร้อยละ 6.62 นักท่องเที่ยวจากเอเชียตะวันออก 3.48 ล้านคน เพิ่มขึ้นร้อยละ 14.47 และนักท่องเที่ยวจากยุโรปจะอยู่ที่ 1.71 ล้านคน ลดลงร้อยละ 11.40 จากไตรมาส 1/2558 เนื่องจากภาวะเศรษฐกิจในภูมิภาคยุโรปที่คาดว่าจะยังคงชะลอตัวอยู่

ตารางที่ 1 จำนวนนักท่องเที่ยวต่างชาติรายไตรมาส ปี 2557 - 2559 (ล้านคน)

	2557	2558	2559*	อัตราการเติบโตปี 2559* (%)	รายได้จากการท่องเที่ยว 2559* (ล้านบาท)
ไตรมาส 1	6.37	7.85	8.53	8.66	409,685
ไตรมาส 2	5.10	7.01	7.85	11.98	377,025
ไตรมาส 3	5.85	7.27	8.13	11.83	390,473
ไตรมาส 4	7.46	8.01	8.81	9.99	423,133
รวม	24.78	30.14	33.32	10.55	1,600,316

หมายเหตุ: \* แทนค่าคาดการณ์จากแบบจำลองโดยผู้วิจัยโดยใช้อัตราการคาดการณ์เป็นช่วงข้อมูลสถิติล่าสุดนับเดือนพฤศจิกายน 2558 จากกรมการท่องเที่ยว รายได้จากนักท่องเที่ยวต่างชาติมากที่สุดมาจากการใช้จ่ายต่อหัวของแต่ละภูมิภาคในปี 2559 ที่คาดว่าจะเพิ่มขึ้นร้อยละ 4 จากค่าใช้จ่ายต่อหัวเฉลี่ยของแต่ละภูมิภาคในปี 2558

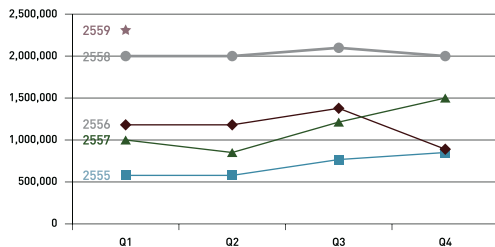
ภาพที่ 14 จำนวนนักท่องเที่ยวรายไตรมาสปี พ.ศ. 2556 - 2559



สำหรับสถานการณ์นักท่องเที่ยวจีน คาดว่าในปี 2558 จะมีจำนวนนักท่องเที่ยวจีนรวมทั้งสิ้น 8.1 ล้านคน และในไตรมาสที่ 1/2559 นั้น คาดว่าจะมีนักท่องเที่ยวจีน 2.24 ล้านคน เพิ่มขึ้นร้อยละ 11.75 จากไตรมาสที่ 1/2558



ภาพที่ 15 จำนวนนักท่องเที่ยวจีนรายไตรมาส ปี 2555 - 2559



## 6. สรุปและข้อเสนอแนะ

สถานการณ์การท่องเที่ยวในไตรมาสที่ 1/2559 ยังอยู่ในระดับปกติอย่างต่อเนื่อง ปัจจัยบวกที่สำคัญคือการเป็นช่วงฤดูการท่องเที่ยวที่สำคัญ แต่ผู้ประกอบการบางส่วนยังกังวลกับสภาพเศรษฐกิจในประเทศ โดยผู้ประกอบการค่อนข้างมีความพอใจกับนโยบายต่างๆ ของรัฐบาลที่มีส่วนสำคัญในการกระตุ้นภาคการท่องเที่ยว ในขณะที่จำนวนนักท่องเที่ยวต่างชาติยังคงเติบโตขึ้นอย่างต่อเนื่องโดยเฉพาะนักท่องเที่ยวชาวจีน

### 6.1 ข้อเสนอแนะต่อภาครัฐ

- 1) ส่งเสริมและประชาสัมพันธ์การท่องเที่ยวให้กับต่างประเทศอย่างต่อเนื่อง โดยในปัจจุบันนับเป็นช่วงจังหวะที่ดีในการกระตุ้นกระแสการท่องเที่ยวผ่านการประชาสัมพันธ์ต่างๆ เช่น จัดกิจกรรมส่งเสริมการขาย Roadshow ในประเทศเป้าหมาย โดยควรสนับสนุนให้ภาคเอกชนและท้องถิ่นมีบทบาทในการร่วมกิจกรรมส่งเสริมการขายในต่างประเทศให้มากขึ้น เพื่อให้การนำเสนอสินค้ามีจุดเด่นและเอกลักษณ์ที่น่าสนใจมากขึ้น
- 2) เพิ่มมาตรการในการดูแลความสงบเรียบร้อยในประเทศและการดูแลความปลอดภัยของนักท่องเที่ยว ทั้งนี้ ท่ามกลางกระแสการก่อการร้ายที่เกิดขึ้นในประเทศต่างๆ ทั่วโลก ประเทศไทยจะต้องสร้างความเชื่อมั่นให้กับนักท่องเที่ยวได้ว่าสถานการณ์ในประเทศมีความปลอดภัย รวมทั้งสร้างความเชื่อมั่นในกลไกการดูแลนักท่องเที่ยวภายใต้สถานการณ์ต่างๆ

- 3) ส่งเสริมและกระตุ้นการท่องเที่ยวในประเทศของคนไทยอย่างต่อเนื่อง โดยเฉพาะการสนับสนุนผู้ประกอบการที่จดทะเบียนถูกต้องตามกฎหมาย เช่น การประชาสัมพันธ์และการจัดงานเทศกาลในแหล่งท่องเที่ยว การสร้างบรรยากาศที่เอื้อกับการท่องเที่ยว เพิ่มการประชาสัมพันธ์ถึงข้อมูลถึงสิทธิประโยชน์และส่วนลดต่างๆ ที่จะได้รับจากการจองล่วงหน้าหรือการจองผ่านบริษัทนำเที่ยวที่จดทะเบียนถูกต้องตามกฎหมาย การส่งเสริมให้คนไทยสามารถจองบริการต่างๆ ได้ในราคาถูกจะช่วยกระตุ้นให้คนไทยเที่ยวในประเทศมากขึ้น
- 4) พัฒนาโครงสร้างพื้นฐานและสิ่งอำนวยความสะดวกเพื่อรองรับการเติบโตของนักท่องเที่ยวในระยะยาว โดยเฉพาะในด้านการคมนาคม เช่น การขยายสนามบิน การพัฒนาการให้บริการของสนามบินภูมิภาคต่างๆ โดยเฉพาะสนามบินนานาชาติที่ยังขาดความพร้อมในการรองรับนักท่องเที่ยว เช่น การเพิ่มจำนวนเจ้าหน้าที่ตรวจคนเข้าเมืองและเจ้าหน้าที่อื่นๆ ในสนามบินภูมิภาค การเพิ่มเส้นทางการบินและเที่ยวบินในระดับภูมิภาค การพัฒนาโครงสร้างพื้นฐานเพื่อการคมนาคม โดยเฉพาะทางรถไฟ รวมถึงมีการพัฒนาบุคลากรที่จำเป็นกับภาคการท่องเที่ยว เช่น มัคคุเทศก์ คนขับรถ เป็นต้น
- 5) สนับสนุนการสร้างและพัฒนาแหล่งท่องเที่ยว และการเชื่อมโยงแหล่งท่องเที่ยวใหม่เพื่อรองรับการเติบโตของจำนวนนักท่องเที่ยว และการดูแลมาตรฐานแหล่งท่องเที่ยวและการบริหารจัดการ ให้มีการกำหนดทิศทางในการพัฒนาแหล่งท่องเที่ยวใหม่ๆ ให้ชัดเจน เช่น การกำหนดแผนหรือยุทธศาสตร์ของประเทศในการพัฒนาแหล่งท่องเที่ยวในระยะยาว การสนับสนุนการลงทุนหรือร่วมลงทุนในการพัฒนาแหล่งท่องเที่ยวของเอกชนอย่างเป็นรูปธรรม รวมทั้งให้มีการดูแลและบริหารจัดการการท่องเที่ยวและแหล่งท่องเที่ยวให้มีมาตรฐาน โดยเฉพาะการพัฒนาไกลให้มีการตรวจสอบและบังคับใช้มาตรฐานอย่างเป็นรูปธรรม และออกมาตรการในการบริหารจัดการแหล่งท่องเที่ยวที่ได้รับความนิยมและเกิดความแออัดอย่างเหมาะสมและทัน่วงที โดยเฉพาะในพื้นที่ที่ได้รับการประชาสัมพันธ์เป็นพิเศษในแต่ละช่วงเวลา จะต้องมีการเตรียมความพร้อมในพื้นที่อย่างเพียงพอ ไม่เช่นนั้นจะประสบปัญหาความแออัดของนักท่องเที่ยว
- 6) สนับสนุนการพัฒนาคุณภาพมาตรฐานของผู้ประกอบการธุรกิจการท่องเที่ยวขนาดกลางและขนาดย่อม โดยสนับสนุนการเข้าถึงแหล่งเงินทุนของผู้ประกอบการขนาดกลางและขนาดย่อมในการลงทุนเพื่อพัฒนาคุณภาพมาตรฐานการบริการของธุรกิจตนเองให้มากขึ้น

## 6.2 ข้อเสนอแนะต่อผู้ประกอบการ

- 1) ให้ความสำคัญกับการพัฒนามาตรฐานการให้บริการของตนเอง โดยเฉพาะการดูแลความปลอดภัยและการอำนวยความสะดวกให้กับนักท่องเที่ยว และพัฒนาการรวมกลุ่มสร้างความร่วมมือระหว่างผู้ประกอบการในธุรกิจหรือพื้นที่เดียวกันให้มากยิ่งขึ้น
- 2) ผู้ประกอบการควรพัฒนาสินค้าและบริการใหม่ๆ เพื่อเป็นจุดขายของตนเองให้มากขึ้น ตัวอย่างสินค้าและกิจกรรมทางการท่องเที่ยวที่นักท่องเที่ยวต่างชาติให้ความสนใจมาก ได้แก่ สปาและสุขภาพอาหารไทย และการท่องเที่ยวตามวิถีชุมชน
- 3) ผู้ประกอบการควรกระจายฐานลูกค้านักท่องเที่ยวให้มากขึ้น เพื่อเป็นการกระจายความเสี่ยงในธุรกิจของตนเอง และลดผลกระทบที่จะเกิดขึ้นในกรณีที่มีเหตุการณ์ไม่ปกติ

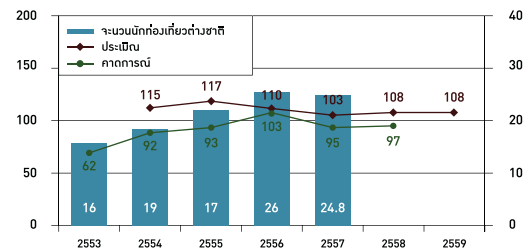
## 7. สรุปสถานการณ์การท่องเที่ยวปี 2558 และคาดการณ์ปี 2559

### 7.1 ผู้ประกอบการ

สถานการณ์ในภาพรวมปี 2558 ผู้ประกอบการประเมินสถานการณ์ต่ำกว่าปกติเล็กน้อย (97) แต่เป็นระดับที่ดีขึ้นจากปีก่อน (95) ปัจจัยสำคัญที่ส่งผลทางลบต่อการท่องเที่ยวไทยในปี 2558 ได้แก่ ภาวะเศรษฐกิจในประเทศที่ชะลอตัว (ร้อยละ 39) การแข่งขันในธุรกิจที่สูงขึ้น (ร้อยละ 35) และต้นทุนธุรกิจที่สูงขึ้น (ร้อยละ 33) นอกจากนี้ยังมีเหตุการณ์ระเบิดในกรุงเทพฯ ในช่วงไตรมาส 3 ซึ่งส่งผลกระทบต่อบรรยากาศการท่องเที่ยวโดยรวมในช่วงเวลาสั้นๆ อย่างไรก็ตาม จำนวนนักท่องเที่ยวต่างประเทศในปี 2558 มีการเติบโตอย่างสูงโดยเฉพาะนักท่องเที่ยวจากจีน โดยส่วนหนึ่งเป็นผลมาจากสถานการณ์ทางการเมืองที่สงบเรียบร้อยมากขึ้น ในขณะที่การเติบโตของสายการบินต้นทุนต่ำและมาตรการกระตุ้นการท่องเที่ยวของภาครัฐก็มีส่วนช่วยกระตุ้นการท่องเที่ยวในประเทศได้เป็นอย่างดี

ในปี 2559 ผู้ประกอบการคาดการณ์สถานการณ์การท่องเที่ยวดีกว่าปกติ (108) โดยเป็นการคาดการณ์ที่ดีขึ้นจากปี 2558 ค่อนข้างมาก โดยมีปัจจัยบวกมาจากการประชาสัมพันธ์ที่ดี (ร้อยละ 35) และสถานการณ์ทางการเมืองที่สงบเรียบร้อย (ร้อยละ 34) อย่างไรก็ตาม ผู้ประกอบการบางส่วนยังคงประเมินสถานการณ์ท่องเที่ยวในปีหน้าต่ำกว่าปกติ โดยมีความกังวลเกี่ยวกับภาวะเศรษฐกิจไทยจะยังไม่ฟื้นตัว (ร้อยละ 37) ซึ่งอาจส่งผลให้แนวโน้มการท่องเที่ยวในประเทศยังไม่กลับมาเป็นปกติ และการแข่งขันในธุรกิจท่องเที่ยวยังคงรุนแรง (ร้อยละ 31)

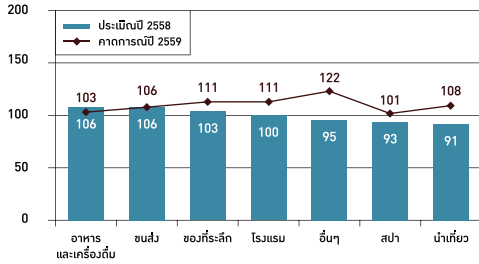
ภาพที่ 16 ดัชนีความเชื่อมั่นการท่องเที่ยวประเทศไทยปี 2553-2559



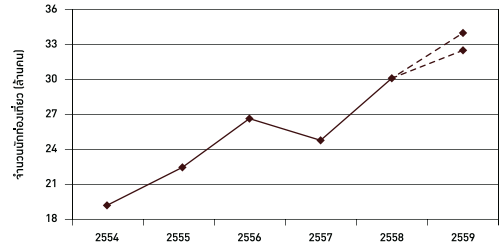
เมื่อพิจารณาแยกตามประเภทธุรกิจพบว่า ผู้ประกอบการที่ประเมินสถานการณ์ในปี 2558 ต่ำที่สุดคือ ผู้ประกอบการธุรกิจสปา (93) และธุรกิจนำเที่ยว (91) โดยเฉพาะธุรกิจนำเที่ยวขาเข้าที่ประเมินสถานการณ์ต่ำกว่าปกติค่อนข้างมาก (86) ในขณะที่ในปี 2559 ผู้ประกอบการธุรกิจทุกประเภทคาดการณ์สถานการณ์ดีกว่าปกติ โดยเฉพาะกลุ่มผู้ประกอบการธุรกิจอื่นๆ (สวนสนุก ริมน้ำปาร์ค) (122) ธุรกิจโรงแรม (111) และร้านอาหารที่ระลึก (111)

ผู้ประกอบการประเมินสถานการณ์ท่องเที่ยวในปี 2558 แตกต่างกันไปในแต่ละภูมิภาค โดยภาคตะวันออก ภาคกลางและภาคเหนือเป็นกลุ่มที่ประเมินสถานการณ์ดีกว่าปกติ ขณะที่ภาคตะวันออกและภาคใต้เป็นกลุ่มที่ประเมินสถานการณ์ต่ำกว่าปกติค่อนข้างมาก ขณะที่ในปี 2559 ทุกภูมิภาคคาดการณ์สถานการณ์ดีกว่าปกติ โดยเฉพาะผู้ประกอบการในกรุงเทพฯ (117)

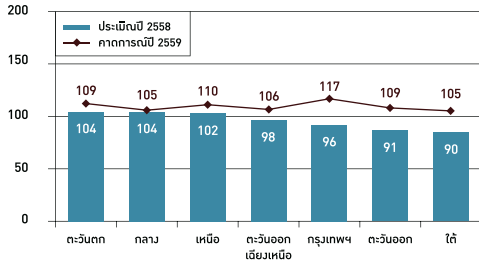
ภาพที่ 17 ดัชนีความเชื่อมั่นการท่องเที่ยวประเทศไทยปี 2558 และ 2559 แบ่งตามประเภทธุรกิจ



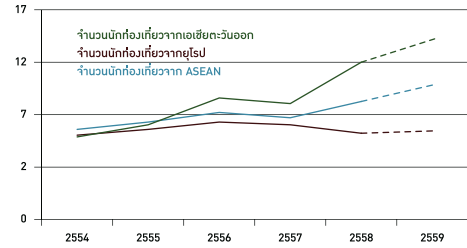
ภาพที่ 19 จำนวนนักท่องเที่ยวรายปี 2554 - 2559



ภาพที่ 18 ดัชนีความเชื่อมั่นการท่องเที่ยวประเทศไทยปี 2558 และ 2559 แบ่งตามภูมิภาค



ภาพที่ 20 จำนวนนักท่องเที่ยวรายภูมิภาค ปี 2554-2559



## 7.2 นักท่องเที่ยว

จากสถิติของกรมการท่องเที่ยว ในช่วง 10 เดือนแรกของปี 2558 มีนักท่องเที่ยวต่างชาติรวม 24.36 ล้านคน เพิ่มขึ้นร้อยละ 24.75 จากปี 2557 โดยเฉพาะนักท่องเที่ยวจีนเพิ่มขึ้นถึงร้อยละ 84.17 ในขณะที่นักท่องเที่ยวจากยุโรปลดลงร้อยละ 8.84 ในปี 2558 คาดว่าจะมีนักท่องเที่ยวต่างชาติรวมทั้งปี 30.14 ล้านคน เพิ่มขึ้นร้อยละ 21.63 จากปี 2557

โดยในปี 2559 ถ้าไม่มีเหตุการณ์ผิดปกติใดๆ คาดว่าจะมีนักท่องเที่ยวต่างชาติรวมทั้งหมดอยู่ในช่วงระหว่าง 32.54-34.07 ล้านคน (ค่าเฉลี่ย 33.32 ล้านคน) เพิ่มขึ้นร้อยละ 7.96-13.04 จากปี 2558 (ค่าเฉลี่ยอัตราการเติบโตร้อยละ 10.55) และมีรายได้จากนักท่องเที่ยวต่างชาติทั้งหมดประมาณ 1.56-1.64 ล้านบาท (ค่าเฉลี่ย 1.60 ล้านล้านบาท)

ทั้งนี้ แม้ว่าจำนวนนักท่องเที่ยวจะเพิ่มขึ้นอย่างรวดเร็ว แต่การที่นักท่องเที่ยวจากยุโรปซึ่งมีวันพักเฉลี่ยและค่าใช้จ่ายต่อหัวสูงมีสัดส่วนลดลง ในขณะที่นักท่องเที่ยวจากเอเชียตะวันออกและอาเซียนซึ่งมีวันพักเฉลี่ยและค่าใช้จ่ายเฉลี่ยต่อหัวต่ำกว่ามีสัดส่วนเพิ่มขึ้นมาก ทำให้คาดว่าในปี 2559 วันพักเฉลี่ยจะลดลงเล็กน้อยเหลือ 9.12 วัน ในขณะที่ค่าใช้จ่ายเฉลี่ยต่อหัวเพิ่มขึ้นเพียงเล็กน้อยเป็น 48,028.70 บาทต่อคน

ตารางที่ 2 ค่าการณค่าใช้จ่ายและรายได้จากนักท่องเที่ยวต่างชาติ ปี 2559

ภูมิภาค	ค่าใช้จ่ายต่อหัว (บาท)	จำนวนนักท่องเที่ยว* (ล้านคน)	รายได้รวม* (ล้านบาท)
เอเชียตะวันออก (ไม่รวมจีน)	41,047.80	4.59	220,452
จีน	46,855.10	9.33	448,108
อาเซียน	29,302.00	9.55	458,674
ยุโรป	74,861.30	5.40	259,355
อื่นๆ	65,264.20	4.45	213,728
รวม	48,028.70	33.32	1,600,316

หมายเหตุ: \* ฐานค่าการณค่าใช้จ่ายโดยเฉลี่ยต่อหัวโดยอิงจากค่าเฉลี่ยการณค่าการณปีในช่วง  
 - ค่าใช้จ่ายต่อหัวของแต่ละภูมิภาคในปี 2559 คาดว่าจะเพิ่มขึ้นร้อยละ 4 จากค่าใช้จ่ายต่อหัวเฉลี่ยของแต่ละภูมิภาคในปี 2558  
 - ค่าใช้จ่ายต่อหัวรวม คำนวณจากค่าใช้จ่ายต่อหัวในแต่ละภูมิภาคเฉลี่ยถ่วงน้ำหนักด้วยสัดส่วนนักท่องเที่ยวในแต่ละภูมิภาค

# THAILAND TOURISM CONFIDENCE INDEX

2015 / 4

ดัชนีความเชื่อมั่นผู้ประกอบการธุรกิจ  
การท่องเที่ยวในประเทศไทย  
ไตรมาสที่ 4 ปี 2558

ดัชนีความเชื่อมั่นผู้ประกอบการธุรกิจท่องเที่ยวในประเทศไทย  
คำนวณจากผลการสำรวจตัวแทนผู้ประกอบการเอกชน รวมถึงเจ้าหน้าที่ของรัฐที่เกี่ยวข้อง  
โดยเป็นการสำรวจรายไตรมาส และรายปี เพื่อประโยชน์ต่อผู้ประกอบการและผู้วางแผนนโยบาย  
ดัชนีความเชื่อมั่นผู้ประกอบการธุรกิจท่องเที่ยวในประเทศไทยยังแยกได้ตามภูมิภาค และประเภทธุรกิจ

การคำนวณดัชนีนี้กระทำได้โดยการถามคำถามผู้ประกอบการเอกชน  
รวมถึงเจ้าหน้าที่ของรัฐที่เกี่ยวข้องทุกๆไตรมาส  
โดยใช้คำถามหลักตามแนวทางของ World Tourism Organization (UNWTO) ได้แก่

- ท่านประเมินผลของการประกอบการท่องเที่ยวในพื้นที่หรือธุรกิจของท่าน ในไตรมาสนี้ อย่างไร  
เมื่อเปรียบเทียบกับระดับการท่องเที่ยวปกติที่ท่านคาดหวังว่าจะเกิดขึ้นในช่วงนี้ของปี
- ท่านคิดว่าผลของการประกอบการท่องเที่ยวในพื้นที่หรือธุรกิจของท่าน ในไตรมาสถัดจะถึงนี้ จะเป็นอย่างไร  
เมื่อเปรียบเทียบกับระดับการท่องเที่ยวปกติที่ท่านคาดหวังว่าจะเกิดขึ้นในช่วงนี้ของปี

ทั้งนี้ ผู้ตอบแบบสอบถามสามารถเลือกคำตอบได้จาก:  
ลดลงมาก (0), ลดลง (50), เหมือนเดิม (100), ดีขึ้น (150), หรือ ดีขึ้นมาก (200)  
จากนั้นจึงนำผลที่ได้ไปหาค่าเฉลี่ย โดยด้านที่มีผลดีชึ้นมากกว่า 100  
แสดงว่าผู้ประกอบการประเมินว่าสถานการณ์การท่องเที่ยวจะดีกว่าปีก่อนๆ  
นอกจากนี้ยังมีคำถามปลายเปิดเพื่อให้ผู้ประกอบการได้แสดงความคิดเห็น  
ต่อสถานการณ์การท่องเที่ยวเพื่อนำมาประกอบการวิเคราะห์ข้อมูลอีกด้วย

สำหรับการสำรวจความเชื่อมั่นผู้ประกอบการในไตรมาสที่ 4 ปี 2558 นี้  
ดำเนินการสำรวจในช่วงปลายเดือนตุลาคม-กลางเดือนพฤศจิกายน มีตัวแทนผู้ประกอบการเอกชน  
ที่เกี่ยวข้องกับธุรกิจท่องเที่ยว รวมถึงเจ้าหน้าที่ของรัฐที่เกี่ยวข้องตอบแบบสอบถามทั้งหมด 600 ราย  
ส่วนการสำรวจความคิดเห็นนักท่องเที่ยว มีผู้ตอบแบบสอบถาม  
เป็นนักท่องเที่ยวชาวไทยทั้งหมด 350 ราย และนักท่องเที่ยวชาวต่างประเทศทั้งหมด 350 ราย

---

ติดตามข่าวสารโครงการได้ที่ [www.thailandtourismcouncil.org](http://www.thailandtourismcouncil.org)  
**สภาอุตสาหกรรมท่องเที่ยวแห่งประเทศไทย (สทท.)**  
[info@thailandtourismcouncil.org](mailto:info@thailandtourismcouncil.org)

---

