

THAILAND TOURISM CONFIDENCE INDEX 2015 / 3

SEPTEMBER 2015

ดัชนีความเชื่อมั่น ผู้ประกอบการ การท่องเที่ยว ในประเทศไทย ไตรมาสที่ 3 ปี 2558

Tourism Situation and Forecast of
Tourists' Behavior and Confidence Index of
Thailand's Tourism Industry

โครงการการรายงานและพยากรณ์
สถานการณ์พฤติกรรมนักท่องเที่ยว
และความเชื่อมั่นของผู้ประกอบการ
ในอุตสาหกรรมการท่องเที่ยวของไทย



จุฬาลงกรณ์มหาวิทยาลัย
Chulalongkorn University
Pillar of the Kingdom

- ดัชนีความเชื่อมั่นผู้ประกอบการธุรกิจท่องเที่ยวในไตรมาสที่ 3/2558 และ 4/2558 เท่ากับ 98 และ 102 ตามลำดับ ซึ่งเป็นการประเมินและคาดการณ์สถานการณ์ในระดับใกล้เคียงปกติอย่างต่อเนื่อง
- เหตุระเบิดที่แยกราชประสงค์ไม่ได้ส่งผลกระทบต่อการท่องเที่ยวในภาพรวมมากนัก โดยหลังเกิดเหตุ ดัชนีความเชื่อมั่นคาดการณ์ในไตรมาสที่ 4/2558 ลดลงเล็กน้อย จาก 105 เป็น 100 อย่างไรก็ตาม เหตุการณ์ดังกล่าวส่งผลกระทบต่อผู้ประกอบการในบางพื้นที่ที่เกี่ยวข้อง
- ไตรมาส 4/2558 คาดว่าจะมีนักท่องเที่ยวต่างชาติ 8.14 ล้านคน เพิ่มขึ้นร้อยละ 9.12 จากปีก่อน ส่วนผลให้ทั้งปี 2558 คาดว่าจะมีนักท่องเที่ยวต่างชาติทั้งหมดรวม 30.30 ล้านคน เพิ่มขึ้นร้อยละ 22.28 จากปีก่อน โดยมีนักท่องเที่ยวจีน 8.12 ล้านคน เพิ่มขึ้นร้อยละ 76.31 และคาดว่าจะในปีแรกที่มีนักท่องเที่ยวจีนเกิน 8 ล้านคน

- ดัชนีความเชื่อมั่นผู้ประกอบการธุรกิจท่องเที่ยวในไตรมาสที่ 3/2558 เท่ากับ 98 ซึ่งเป็นการประเมินสถานการณ์ในระดับใกล้เคียงปกติอย่างต่อเนื่อง
- ภาพรวมดัชนีความเชื่อมั่นคาดการณ์ในไตรมาสที่ 4/2558 เท่ากับ 102 ผู้ประกอบการยังคงคาดการณ์ในระดับใกล้เคียงปกติอย่างต่อเนื่อง ปัจจัยบวกที่สำคัญได้แก่การเป็นช่วงเทศกาลท่องเที่ยว ในขณะที่ปัจจัยลบที่สำคัญได้แก่สถานการณ์เศรษฐกิจไทย
- เหตุระเบิดที่แยกราชประสงค์ไม่ได้ส่งผลกระทบต่อการท่องเที่ยวในภาพรวมมากนัก โดยหลังเกิดเหตุ ดัชนีความเชื่อมั่นคาดการณ์ในไตรมาสที่ 4/2558 ลดลงเล็กน้อย จาก 105 เป็น 100 อย่างไรก็ตาม เหตุการณ์ดังกล่าวส่งผลกระทบต่อผู้ประกอบการในบางพื้นที่ที่เกี่ยวข้อง เช่น ในกรุงเทพและภาคเหนือ
- ผู้ประกอบการส่วนใหญ่ (ร้อยละ 41) ประเมินว่าไม่ได้รับผลกระทบ จากปัญหาเศรษฐกิจในประเทศจีนในไตรมาสที่ผ่านมา มีผู้ประกอบการเพียงบางกลุ่มที่ประเมินว่าได้รับผลกระทบในสัดส่วนสูง
- นักท่องเที่ยวต่างชาติร้อยละ 81 ได้รับความพึงพอใจจากการมาเที่ยวประเทศไทยในไตรมาส 3/2558 คิดเป็นคะแนนความพอใจรวม 4.11 โดยสำรวจภูมิภาคพื้นฐานด้านการขนส่งและคุณภาพการบริการด้านการขนส่งเป็นด้านที่ได้คะแนนความพอใจน้อยที่สุด
- ไตรมาสที่ 4/2558 คาดว่าจะมีนักท่องเที่ยวต่างชาติ 8.14 ล้านคน เพิ่มขึ้นร้อยละ 9.12 จากไตรมาส 4/2557 ปี 2558 คาดว่าจะมีนักท่องเที่ยวต่างชาติทั้งหมด 30.30 ล้านคน เพิ่มขึ้นร้อยละ 22.28 จากปี 2557
- ในปี 2558 คาดว่าจะมีนักท่องเที่ยวจากจีนทั้งหมด 8.12 ล้านคน เพิ่มขึ้นร้อยละ 76.31 จากปี 2557 และคาดว่าจะในปีแรกที่มี นักท่องเที่ยวจีนมากกว่า 8 ล้านคน

1. ภาพรวมสถานการณ์ทั่วไป

เศรษฐกิจเอเชียมีแนวโน้มชะลอตัวลง ตามเศรษฐกิจจีนที่ชะลอตัวลงมาก การที่ดัชนีตลาดหุ้นจีนลดลงอย่างมากในไตรมาสที่ผ่านมาส่งผลให้เศรษฐกิจทั้งภูมิภาคหดตัวตามไปด้วย โดยทางการจีนได้มีการประกาศลดค่าเงินหยวนเพื่อช่วยสนับสนุนการขยายตัวของภาคส่งออก ขณะที่การฟื้นตัวของเศรษฐกิจสหรัฐฯ และกลุ่มประเทศยุโรปยังไม่แข็งแกร่งพอที่จะดึงให้เศรษฐกิจโลกฟื้นตัวได้

เศรษฐกิจไทยยังฟื้นตัวค่อนข้างช้า โดยข้อมูล GDP จาก สศท. ระบุว่าเศรษฐกิจไทยไตรมาส 2/2558 ขยายตัวร้อยละ 2.8 จากไตรมาสเดียวกันปีก่อน แต่ลดลงจากไตรมาส 1 ที่ขยายตัวร้อยละ 3.0 เป็นผลมาจากการลงทุนที่ชะลอตัวลง และการส่งออกสินค้าที่ยังคงไม่ฟื้นตัวตามภาวะเศรษฐกิจโลกซึ่งคาดว่าจะยังคงไม่ฟื้นตัวเต็มที่ในปีนี้ ขณะที่การบริโภคยังขยายตัวในระดับต่ำเนื่องจากราคาสินค้าเกษตรตกต่ำส่งผลกระทบต่อรายได้และกำลังซื้อของครัวเรือน มีเพียงการใช้จ่ายภาครัฐและภาคบริการที่ยังช่วยประคองให้เศรษฐกิจยังคงขยายตัวได้

แรงกดดันด้านต้นทุนลดลง โดยอัตราเงินเฟ้อทั่วไปในเดือนกรกฎาคมติดลบต่อเนื่องที่ร้อยละ 1.05 ซึ่งเป็นผลจากราคาน้ำมันในตลาดโลกที่อยู่ในระดับต่ำ แม้ว่าราคาอาหารสดโดยเฉพาะราคาผักและผลไม้ปรับสูงขึ้นเล็กน้อย เพราะได้รับผลกระทบจากปัญหาภัยแล้ง

เงินบาทอ่อนค่าลงค่อนข้างมากเมื่อเทียบกับเงินสกุลหลัก เป็นผลจากการคาดการณ์ว่าธนาคารกลางสหรัฐฯ มีโอกาสที่จะปรับขึ้นอัตราดอกเบี้ยนโยบายภายในปีนี้ อย่างไรก็ดี เงินบาทแข็งค่าขึ้นเมื่อเทียบกับประเทศอื่นๆ ในภูมิภาคเนื่องจากการประกาศลดค่าเงินหยวนของทางการจีน อีกทั้งประเทศอื่นๆ ในภูมิภาคอาเซียนประกาศลดค่าเงินตามค่าเงินหยวนเพื่อรักษาความสามารถในการแข่งขัน โดยคาดว่าอัตราแลกเปลี่ยนจะยังมีความผันผวนมากขึ้นในอนาคตจากการดำเนินนโยบายการเงินของประเทศเศรษฐกิจหลัก

เหตุระเบิดที่แยกราชประสงค์เมื่อวันที่ 17 สิงหาคม 2558 ส่งผลให้หลายประเทศออกประกาศเตือนนักท่องเที่ยวให้เพิ่มความระมัดระวังการเดินทางเข้าประเทศไทย และบริเวณที่มีความเสี่ยง แต่ยังไม่มีการประกาศห้ามเดินทางมาไทย ทั้งนี้ธนาคารแห่งประเทศไทยประเมินว่า หากสถานการณ์ดังกล่าวอยู่ในวงจำกัดและทางการสามารถควบคุมได้ คาดว่าภาคการท่องเที่ยวจะได้รับผลกระทบเพียงระยะสั้นและจำกัดเฉพาะนักท่องเที่ยวเอเชียที่มีความอ่อนไหวต่อสถานการณ์ความไม่สงบค่อนข้างสูง โดยภาคการท่องเที่ยวน่าจะกลับมาฟื้นตัวเป็นปกติได้ในระยะเวลา 3 เดือน

การอ่านค่าดัชนี

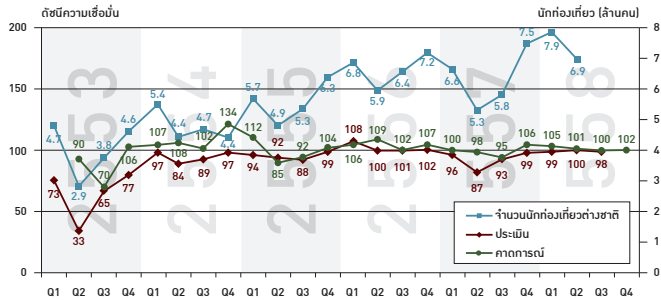
- ดัชนีความเชื่อมั่นมีค่าอยู่ระหว่าง 0 - 200 โดย
- ค่าดัชนีสูงกว่า 100 - สถานการณ์ดีกว่าระดับปกติ
- ค่าดัชนีเท่ากับ 100 - สถานการณ์เท่ากับระดับปกติ
- ค่าดัชนีต่ำกว่า 100 - สถานการณ์แย่กว่าระดับปกติ

โครงการนี้เป็นความร่วมมือระหว่างการท่องเที่ยวแห่งประเทศไทย (ททท.) สภาอุตสาหกรรมท่องเที่ยวแห่งประเทศไทย (สทท.) และคณะเศรษฐศาสตร์ จุฬาลงกรณ์มหาวิทยาลัย โดยมีจุดมุ่งหมายเพื่อคาดการณ์ และสะท้อนถึงสถานการณ์การท่องเที่ยวที่กำลังจะเกิดขึ้นในอนาคต (สายไทม์ไลน์) และเผยแพร่ให้ทุกภาคส่วนได้รับรู้เพื่อที่จะได้เตรียมพร้อมรับมือกับความเปลี่ยนแปลงที่จะเกิดขึ้นได้ โดยการศึกษาแบ่งออกเป็น 6 ส่วนได้แก่ 1 ภาพรวมสถานการณ์ทั่วไป 2 ดัชนีความเชื่อมั่น 3 ผู้ประกอบการธุรกิจการท่องเที่ยว 3 วามคิดเห็นนักท่องเที่ยวชาวไทยและชาวต่างชาติ 4 การท่องเที่ยวช่วงเทศกาล 5 การคาดการณ์จำนวนนักท่องเที่ยวต่างชาติ และส่วนสุดท้าย ส่วนที่ 6 ข้อเสนอแนะ

2. ผลการสำรวจความเชื่อมั่นของผู้ประกอบการธุรกิจท่องเที่ยวในประเทศไทย

การสำรวจความคิดเห็นผู้ประกอบการธุรกิจท่องเที่ยวจำนวน 600 ราย พบว่าดัชนีความเชื่อมั่นผู้ประกอบการธุรกิจท่องเที่ยวในไตรมาสที่ 3/2558 เท่ากับ 98 ซึ่งเป็นการประเมินสถานการณ์ในระดับใกล้เคียงปกติอย่างต่อเนื่องนับตั้งแต่ไตรมาสที่ 4/2557

ภาพที่ 1 ดัชนีความเชื่อมั่นผู้ประกอบการธุรกิจท่องเที่ยวประเทศไทย ปี 2553-2558



ปัจจัยที่ทำให้ผู้ประกอบการประเมินสถานการณ์ท่องเที่ยวในไตรมาส 3/2558 แยกว่าปกติ มาจากความกังวลต่อเศรษฐกิจไทยที่ยังชะลอตัว (ร้อยละ 38) การแข่งขันที่รุนแรงในอุตสาหกรรมท่องเที่ยว (ร้อยละ 34) การเป็นช่วงนอกฤดูกาลท่องเที่ยว (ร้อยละ 34) และต้นทุนการประกอบกิจการที่สูงขึ้น (ร้อยละ 32) ขณะที่ผู้ประกอบการที่ประเมินสถานการณ์ท่องเที่ยวดีกว่าปกติมาจากความสงบทางการเมือง (ร้อยละ 30) และการเติบโตของสายการบินต้นทุนต่ำ (ร้อยละ 29)

ภาพรวมดัชนีความเชื่อมั่นคาดการณ์ในไตรมาสที่ 4/2558 เท่ากับ 102 ผู้ประกอบการยังคงคาดการณ์ในระดับใกล้เคียงปกติอย่างต่อเนื่อง โดยผู้ประกอบการคาดการณ์สถานการณ์ดีกว่าปกติเนื่องจากเป็นช่วงฤดูกาลท่องเที่ยวเป็นสำคัญ (ร้อยละ 39) ขณะที่ยังมีบางส่วนคาดการณ์สถานการณ์แยกว่าปกติเนื่องจากเศรษฐกิจไทยที่ปรับแย่ลง (ร้อยละ 33)

เหตุระเบิดที่แยกราชประสงค์ไม่ได้ส่งผลกระทบต่อการท่องเที่ยวในภาครวมมากนัก แต่ส่งผลกระทบต่อผู้ประกอบการในบางพื้นที่ที่เกี่ยวข้อง ทั้งนี้หากแบ่งกลุ่มผู้ประกอบการที่ตอบแบบสอบถามก่อนและหลังเหตุการณ์ระเบิดที่แยกราชประสงค์พบว่า หลังเกิดเหตุระเบิดที่แยกราชประสงค์ ดัชนีความเชื่อมั่นคาดการณ์ในไตรมาสที่ 4/2558 ลดลงเล็กน้อย จาก 105 (ดีกว่าปกติ) เป็น 100 (ระดับปกติ) โดยเฉพาะผู้ประกอบการในกรุงเทพฯ (ดัชนีคาดการณ์ลดลงจาก 112 เหลือ 74) และภาคเหนือ (ดัชนีคาดการณ์ลดลงจาก 116 เหลือ 98) โดยจากการสอบถามความเห็นผู้ประกอบการถึงผลกระทบจากเหตุการณ์ระเบิดพบว่า ผู้ประกอบการในภาคเหนือประเมินว่าได้รับผลกระทบในสัดส่วนสูงที่สุด (ร้อยละ 55) ซึ่งคาดว่าจะป็นผลจากการที่มีนักท่องเที่ยวชาวจีนซึ่งเป็นกลุ่มที่นิยมมาท่องเที่ยวภาคเหนือเสียชีวิตจากเหตุการณ์ดังกล่าว ส่วนผู้ประกอบการในภาคใต้และกรุงเทพมหานครเป็นภูมิภาคที่คาดว่าจะได้รับผลกระทบรองลงมา (ร้อยละ 40) ขณะที่ภาคอื่นๆ ประเมินผลกระทบในสัดส่วนที่ไม่สูงนัก

ผู้ประกอบการส่วนใหญ่ (ร้อยละ 41) ประเมินว่าไม่ได้รับผลกระทบจากปัญหาเศรษฐกิจในประเทศจีน เช่น ตลาดหุ้นจีนตกต่ำรุนแรง และการอ่อนตัวของค่าเงินหยวน ที่เกิดขึ้นในไตรมาสที่ผ่านมา มีผู้ประกอบการเพียงบางกลุ่มที่ประเมิน

ว่าได้รับผลกระทบในสัดส่วนสูง ได้แก่ ธุรกิจอื่นๆ อาทิ สวนสนุก สหามกอล์ฟ (ร้อยละ 43) กลุ่มธุรกิจขนส่ง (ร้อยละ 40) และกลุ่มธุรกิจโรงแรมและธุรกิจนำเที่ยวขาเข้า บางส่วนที่เน้นรับลูกค้าชาวจีนเป็นหลัก

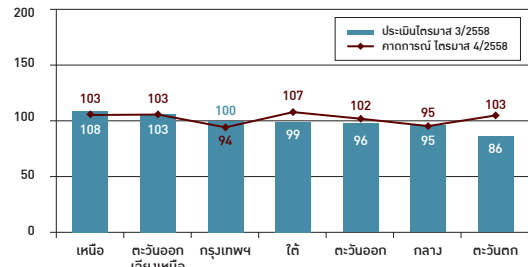
ภาวะเศรษฐกิจไทยที่ชะลอตัวลงเป็นอีกปัจจัยสำคัญที่ส่งผลให้ความต้องการเที่ยวในประเทศลดลง จากการสำรวจพบว่า ผู้ประกอบการส่วนใหญ่ (ร้อยละ 39) เห็นว่าการที่มีการปรับลดประมาณการเศรษฐกิจในประเทศจะส่งผลกระทบต่อธุรกิจของตนเอง เนื่องจากประชาชนจะไม่กล้าใช้เงินและลดการท่องเที่ยวลง ดังนั้นภาครัฐจึงควรให้ความสำคัญกับการสื่อสารเรื่องสภาพเศรษฐกิจเนื่องจากจะมีผลต่อสถานการณ์การท่องเที่ยวในประเทศค่อนข้างมาก

2.1 ดัชนีความเชื่อมั่นจำแนกตามภูมิภาค

ไตรมาสที่ 3/2558 ผู้ประกอบการในภาคตะวันตกประเมินสถานการณ์ต่ำกว่าปกติค่อนข้างมาก (86) ส่วนผู้ประกอบการในภาคตะวันออก (96) และภาคกลาง (95) ประเมินสถานการณ์ต่ำกว่าปกติเล็กน้อย ซึ่งส่วนใหญ่ระบุว่ามาจากปัญหาเศรษฐกิจในประเทศ ขณะที่ผู้ประกอบการในภาคเหนือประเมินสถานการณ์ดีที่สุด (108) เนื่องจากนักท่องเที่ยวชาวจีนได้เพิ่มสูงขึ้นอย่างรวดเร็วในช่วงดังกล่าว

สำหรับการคาดการณ์สถานการณ์ในไตรมาสที่ 4/2558 ผู้ประกอบการธุรกิจท่องเที่ยวในเกือบทุกภูมิภาคประเมินสถานการณ์ท่องเที่ยวในระดับดีกว่าปกติ ยกเว้นกรุงเทพมหานคร (94) และภาคกลาง (95) ที่ประเมินสถานการณ์ต่ำกว่าปกติเล็กน้อย

ภาพที่ 2 ดัชนีความเชื่อมั่นผู้ประกอบการธุรกิจท่องเที่ยวประเทศไทย แบ่งตามภูมิภาค

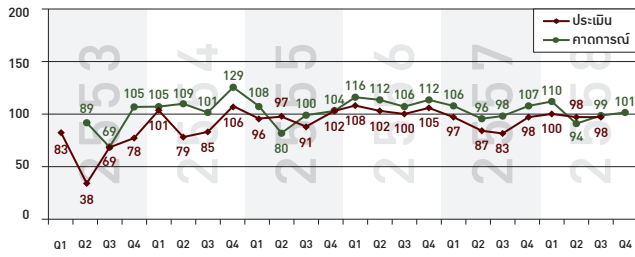


2.2 ดัชนีความเชื่อมั่นจำแนกตามประเภทธุรกิจ

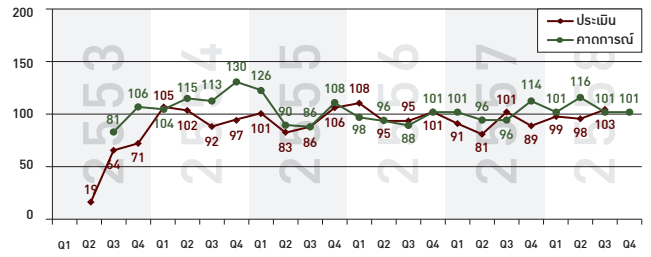
ไตรมาสที่ 3/2558 ผู้ประกอบการธุรกิจท่องเที่ยวส่วนใหญ่ประเมิน สถานการณ์ท่องเที่ยวในระดับใกล้เคียงปกติ โดยกลุ่มธุรกิจขนส่ง ประเมินสถานการณ์ดีกว่าปกติค่อนข้างมาก (111) ซึ่งมาจากราคาน้ำมัน ซึ่งเป็นต้นทุนหลักลดลง ทำให้ภาวะธุรกิจปรับดีขึ้น ในขณะที่ธุรกิจขายของที่ระลึก (84) และธุรกิจอื่นๆ (87) ประเมินสถานการณ์ต่ำกว่าปกติ

สำหรับการคาดการณ์ในไตรมาส 4/2558 ผู้ประกอบการส่วนใหญ่ คาดการณ์สถานการณ์ใกล้เคียงปกติ ยกเว้นกลุ่มธุรกิจอาหารและเครื่องดื่ม (114) ธุรกิจสปาและนวด (115) ที่ประเมินสถานการณ์ในระดับดีกว่าปกติ และธุรกิจอื่นๆ (85) ที่คาดการณ์สถานการณ์แยกว่าปกติ

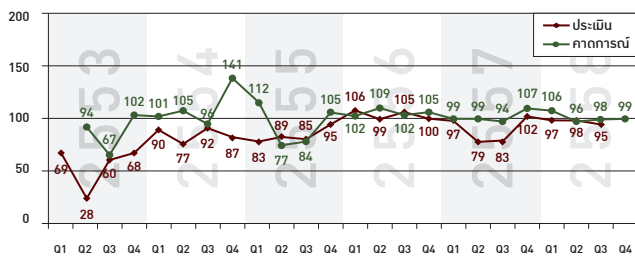
ภาพที่ 3 ดัชนีความเชื่อมั่นธุรกิจโรงแรม



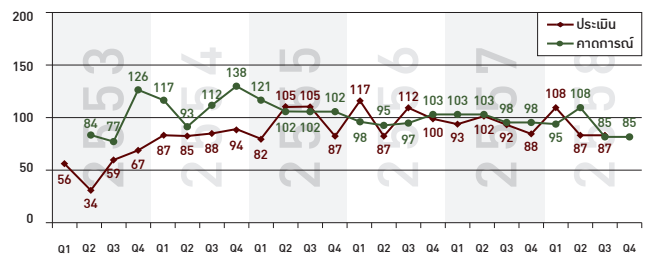
ภาพที่ 8 ดัชนีความเชื่อมั่นธุรกิจสปาและนวด



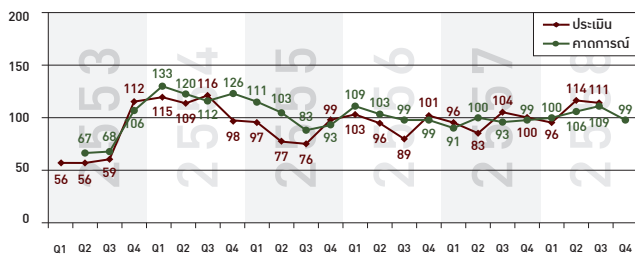
ภาพที่ 4 ดัชนีความเชื่อมั่นธุรกิจนำเที่ยว



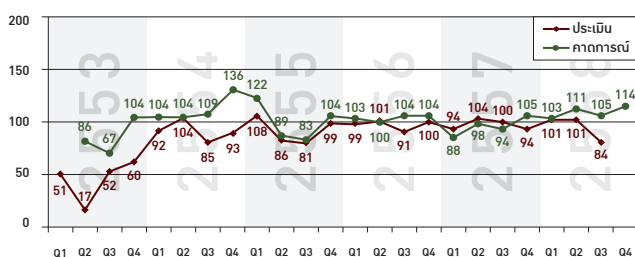
ภาพที่ 9 ดัชนีความเชื่อมั่นธุรกิจอื่นๆที่เกี่ยวข้อง



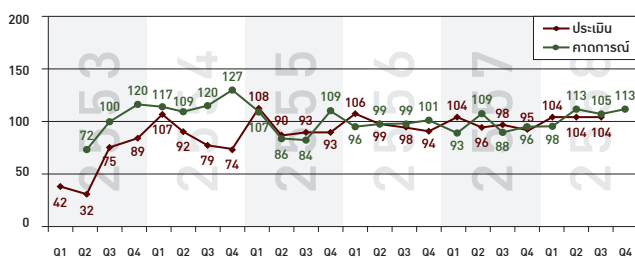
ภาพที่ 5 ดัชนีความเชื่อมั่นธุรกิจขนส่ง



ภาพที่ 6 ดัชนีความเชื่อมั่นธุรกิจร้านขายของที่ระลึก และร้านค้าทั่วไป



ภาพที่ 7 ดัชนีความเชื่อมั่นธุรกิจร้านอาหาร และเครื่องดื่ม



3. ภาพรวมสถานการณ์ทั่วไป

3.1 นักท่องเที่ยวต่างชาติ

จากการสำรวจความเห็นของนักท่องเที่ยวต่างชาติในไตรมาสที่ 3/2558 จำนวน 350 ราย พบว่า นักท่องเที่ยวร้อยละ 66 เป็นกลุ่มที่เคยมาท่องเที่ยวไทย (Repeat Visitors) สัดส่วนนักท่องเที่ยวที่กลับมาเที่ยวใหม่ที่สูงขึ้น สะท้อนว่านักท่องเที่ยวมีความพึงพอใจในการมาเที่ยวประเทศไทยจึงเดินทางกลับมาเที่ยวอีก ดังนั้นจึงควรกำหนดมาตรการในการขยายฐานนักท่องเที่ยวไปยังกลุ่มใหม่ๆ เพิ่มขึ้น

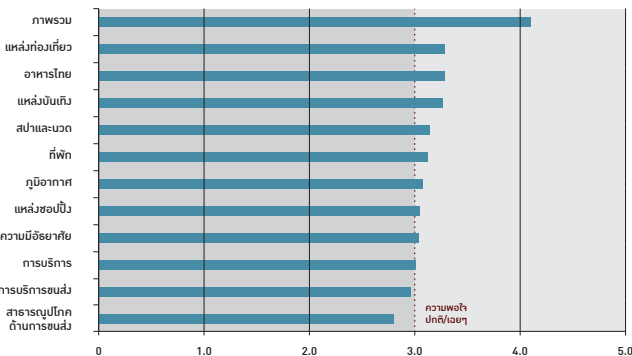
นักท่องเที่ยวต่างชาติส่วนใหญ่อยู่ในวัยทำงาน (ร้อยละ 40 อยู่ในช่วงอายุ 41-60) และมีนักท่องเที่ยวต่างประเทศเป็นประจำอยู่แล้ว (ร้อยละ 75 ท่องเที่ยวต่างประเทศมากกว่า 1 ครั้งต่อปี)

นักท่องเที่ยวต่างชาติส่วนใหญ่เดินทางมาเพื่อการพักผ่อน (ร้อยละ 43) และเพื่อหาประสบการณ์ใหม่ (ร้อยละ 23) ส่วนใหญ่เดินทางกับครอบครัว (ร้อยละ 30) และเพื่อน (ร้อยละ 25) กิจกรรมที่ทำส่วนใหญ่ ได้แก่ การเที่ยวชมสถานที่ทางธรรมชาติ (ร้อยละ 58) การเที่ยวชมสถานที่ทางวัฒนธรรม (ร้อยละ 40) และการทำสปา (ร้อยละ 31) แหล่งข้อมูลหลักที่ใช้ยังคงเป็นอินเทอร์เน็ต (ร้อยละ 30) และหนังสือนำเที่ยว (ร้อยละ 23)

ปัจจัยสำคัญในการตัดสินใจเดินทางมาเที่ยวประเทศไทย คือ ความสวยงามของแหล่งท่องเที่ยว (ร้อยละ 51) วัฒนธรรมไทยและศาสนา (ร้อยละ 40) ราคาที่คุ้มค่า (ร้อยละ 33) และอาหารไทย (ร้อยละ 31)

นักท่องเที่ยวต่างชาติร้อยละ 81 ได้รับความพึงพอใจจากการมาเที่ยวประเทศไทย ในไตรมาส 3/2558 คิดเป็นคะแนนความพอใจรวม 4.11 (คะแนนเต็ม 5) โดยนักท่องเที่ยวระบุว่าได้รับความพึงพอใจในเกือบทุกด้าน ทั้งแหล่งท่องเที่ยว (3.30) อาหารไทย (3.29) และแหล่งบันเทิง (3.27) ทั้งในส่วนของการบริการ (เช่น ถนน) (2.80) และคุณภาพการบริการ (เช่น แท็กซี่) (2.97)

ภาพที่ 10 คะแนนความพึงพอใจของนักท่องเที่ยวต่างชาติ
ในแต่ละด้านจากการเที่ยวประเทศไทย ไตรมาส 3/2558



การแข็งค่าของเงินบาทมีผลต่อการตัดสินใจของนักท่องเที่ยวค่อนข้างมาก โดยอาจทำให้ยกเลิกการเดินทาง (ร้อยละ 35) เปลี่ยนจุดหมายท่องเที่ยวไปประเทศอื่นที่ค่าเงินอ่อนแทน (ร้อยละ 22) และเปลี่ยนไปท่องเที่ยวในประเทศแทน (ร้อยละ 16) มีเพียงส่วนน้อยที่ระบุว่าค่าเงินบาทที่อ่อนไม่มีผลต่อการตัดสินใจมาเที่ยวไทย (ร้อยละ 28)

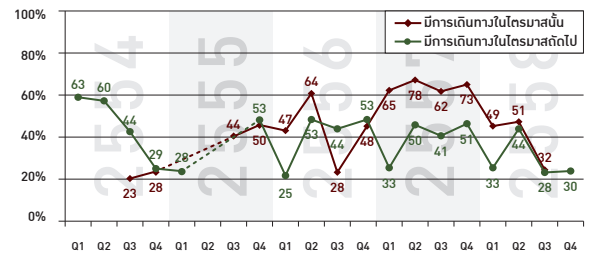
ร้อยละ 45 ของนักท่องเที่ยวต่างชาติให้ความเห็นว่า ประเทศไทยจะเป็นสถานที่แรกที่จะเลือกในการท่องเที่ยวต่างประเทศครั้งถัดไป (First place in your mind) สะท้อนถึงความพึงพอใจที่นักท่องเที่ยวได้รับจากการมาท่องเที่ยวประเทศไทย โดยประเทศที่ถือว่าเป็นคู่แข่งของไทยในมุมมองของนักท่องเที่ยวต่างชาติคือ เวียดนาม มาเลเซีย ฮ่องกง และลาว ซึ่งส่วนใหญ่เป็นประเทศในภูมิภาคเอเชียด้วยกัน

นโยบายที่นักท่องเที่ยวต่างชาติให้ความเห็นว่าจะจะเป็นประโยชน์ที่สุดได้แก่ การเพิ่มมาตรการด้านความปลอดภัยให้กับนักท่องเที่ยว (ร้อยละ 40) ซึ่งเป็นสัดส่วนที่เพิ่มขึ้นจากไตรมาสก่อนค่อนข้างมาก แสดงให้เห็นถึงความสำคัญของมาตรการในการดูแลความปลอดภัยของนักท่องเที่ยว นโยบายอื่นๆ ที่สำคัญได้แก่ การตั้งมาตรฐานคุณภาพการให้บริการในภาคท่องเที่ยว (ร้อยละ 27) การสร้างฐานข้อมูลการท่องเที่ยว (ร้อยละ 30) และการพัฒนาคุณภาพแหล่งท่องเที่ยว (ร้อยละ 29)

3.2 นักท่องเที่ยวไทย

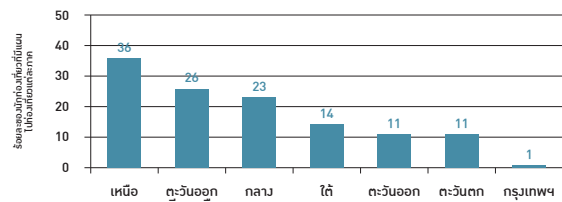
จากการสำรวจนักท่องเที่ยวไทยจำนวน 350 รายทั่วประเทศพบว่า ร้อยละ 32 ของนักท่องเที่ยวไทยมีการเดินทางท่องเที่ยวในประเทศในไตรมาสที่ 3/2558 ซึ่งต่ำกว่าสัดส่วนในไตรมาส 3/2557 (ร้อยละ 62) ค่อนข้างมาก ขณะที่ไตรมาส 4/2558 มีนักท่องเที่ยวไทยวางแผนการเดินทางท่องเที่ยวในประเทศร้อยละ 30 ซึ่งเป็นสัดส่วนที่ต่ำกว่าในไตรมาสที่ 4/2557 (ร้อยละ 51) แสดงให้เห็นว่าการท่องเที่ยวในประเทศของคนไทยมีแนวโน้มลดลงจากในปี 2557 โดยนักท่องเที่ยวส่วนใหญ่ระบุว่ายังคงวางแผนการใช้จ่ายในการท่องเที่ยวไม่เปลี่ยนแปลงไปจากไตรมาสก่อน (ร้อยละ 47) อย่างไรก็ตาม กลุ่มนักท่องเที่ยวที่มีรายได้ต่ำกว่า 30,000 บาทต่อเดือน มีสัดส่วนที่ปรับลดลงประมาณการท่องเที่ยวในประเทศลงมากกว่ากลุ่มนักท่องเที่ยวที่มีรายได้สูง

ภาพที่ 11 ร้อยละของนักท่องเที่ยวที่มีการเดินทางและนิมแผนในการเดินทางในประเทศ



แหล่งท่องเที่ยวที่ได้รับความนิยมมากที่สุดไนไตรมาสที่ 4/2558 ได้แก่ ภาคเหนือ (ร้อยละ 36) ภาคตะวันออกเฉียงเหนือ (ร้อยละ 26) และภาคกลาง (ร้อยละ 23)

ภาพที่ 12 จุดหมายนักท่องเที่ยวไทยไตรมาสที่ 4/2558



นักท่องเที่ยวส่วนใหญ่มีแผนท่องเที่ยวในไตรมาส 4/2558 มีวัตถุประสงค์เพื่อพักผ่อน (ร้อยละ 59) ส่วนใหญ่เป็นการท่องเที่ยวกับครอบครัว (ร้อยละ 70) และท่องเที่ยวด้วยตนเอง (ร้อยละ 33) โดยนิยมเข้าพักโรงแรม (ร้อยละ 31) และรีสอร์ท (ร้อยละ 28) วิธีการเดินทางหลักยังคงเป็นพาหนะส่วนตัว (ร้อยละ 71) และรถโดยสาร (ร้อยละ 32) สำหรับกิจกรรมที่ส่วนใหญ่เป็นการช้อปปิ้ง (ร้อยละ 63) และเพื่อผจญภัย (ร้อยละ 31)

ปัจจัยที่นักท่องเที่ยวไทยให้ความสำคัญในการตัดสินใจได้แก่ แหล่งที่พักที่น่าสนใจ (ร้อยละ 51) เวลาและเทศกาลท่องเที่ยว (ร้อยละ 43) ทั้งนี้ นักท่องเที่ยวจะเลือกสถานที่ท่องเที่ยวจากความปลอดภัยเป็นหลัก (ร้อยละ 51) รองลงมาได้แก่ คุณภาพที่พัก (ร้อยละ 42) และความสวยงามของแหล่งท่องเที่ยว (ร้อยละ 40) สะท้อนให้เห็นความจำเป็นของนโยบายด้านความปลอดภัยซึ่งเป็นสิ่งที่นักท่องเที่ยวให้ความสำคัญ

นักท่องเที่ยวนิยมค้นหาข้อมูลจากอินเทอร์เน็ตมากที่สุด (ร้อยละ 46) รองลงมาได้แก่ สื่อโทรทัศน์ (ร้อยละ 44) และหนังสือนำเที่ยว (ร้อยละ 41) โดยนักท่องเที่ยวไทยระบุว่าจะรูปแบบการประชาสัมพันธ์ที่จะมีผลต่อการตัดสินใจมากที่สุดยังคงเป็นการใช้ภาพแหล่งท่องเที่ยวที่สวยงามในการประชาสัมพันธ์ (ร้อยละ 29) และแพ็คเกจที่พักราคาถูก (ร้อยละ 24)

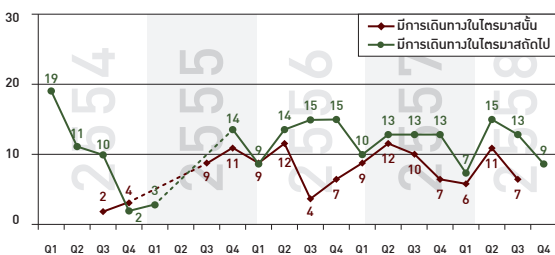
สำหรับนโยบายการนำค่าใช้จ่ายท่องเที่ยวไปลดหย่อนภาษี นักท่องเที่ยวส่วนใหญ่ระบุว่าไม่ทราบมาก่อนว่าสามารถลดหย่อนภาษีได้ (ร้อยละ 39) หรือทราบที่สามารถทำได้แต่ไม่ทราบรายละเอียด (ร้อยละ 31) มีเพียงส่วนน้อยที่ทราบถึงรายละเอียดของการลดหย่อนภาษี นอกจากนี้ นักท่องเที่ยวยังคิดว่าจะไม่ได้ใช้ประโยชน์จากมาตรการลดหย่อนภาษีดังกล่าวเนื่องจากไม่เข้าข่ายที่จะขอลดหย่อนภาษีได้ (ร้อยละ 58) มีเป็นส่วนน้อยที่ระบุว่าจะขอลดหย่อนภาษีจากมาตรการดังกล่าว (ร้อยละ 15)

นอกจากนี้ การปรับลดประมาณการการเติบโตทางเศรษฐกิจในประเทศลงมีผลต่อการตัดสินใจของนักท่องเที่ยว (ร้อยละ 56) โดยนักท่องเที่ยวระบุว่าอาจลดจำนวนครั้งการท่องเที่ยวในประเทศลง (ร้อยละ 26) หรือลดค่าใช้จ่ายในการท่องเที่ยวลง (ร้อยละ 11) และมีบางส่วนที่ระบุว่าส่งผลต่อการตัดสินใจไปเที่ยวต่างประเทศ โดยอาจลดจำนวนครั้งลง (ร้อยละ 13) หรือลดค่าใช้จ่ายลง (ร้อยละ 4)

ประเด็นสำคัญที่นักท่องเที่ยวไทยอยากให้มีการพัฒนาปรับปรุง ได้แก่ การปรับปรุงการบริการในด้านความปลอดภัย (ร้อยละ 50) ความสะอาด (ร้อยละ 47) และคุณภาพการบริการ (ร้อยละ 44) ส่วนนโยบายที่ภาครัฐควรเพิ่มการสนับสนุน มากที่สุดคือความปลอดภัยในการท่องเที่ยว การสร้างภาพลักษณ์การท่องเที่ยวในประเทศ การส่งเสริมการท่องเที่ยวรูปแบบใหม่ (ร้อยละ 42) และความสะดวกในการเดินทาง (ร้อยละ 40)

ในไตรมาสที่ 4/2558 นักท่องเที่ยวไทยร้อยละ 9 มีแผนการท่องเที่ยวต่างประเทศ ซึ่งลดลงจากไตรมาส 4/2557 เล็กน้อย โดยจุดหมายหลักยังคงเป็น ประเทศใกล้เคียงและประเทศในแถบเอเชีย เช่น สิงคโปร์ ลาวและมาเลเซีย วัตถุประสงค์หลักของการเดินทางส่วนใหญ่เพื่อพักผ่อน (ร้อยละ 52) และเพื่อทำงาน (ร้อยละ 29) และมักจะเดินทางด้วยตนเอง (ร้อยละ 74) มากกว่าไปกับบริษัททัวร์ ทั้งนี้ส่วนใหญ่ยังคงวางแผนค่าใช้จ่ายในการท่องเที่ยวต่างประเทศ ไม่เปลี่ยนแปลงไปจาก

ภาพที่ 13 ร้อยละของนักท่องเที่ยวที่มีการเดินทางและมีแผนในการเดินทางต่างประเทศ

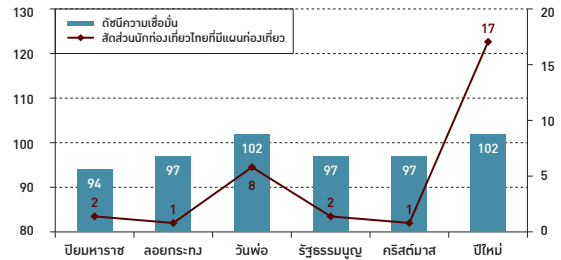


ส่วนการอ่อนค่าของเงินบาทส่งผลให้ต้นทุนการท่องเที่ยวต่างประเทศ แพงขึ้นนั้น นักท่องเที่ยวส่วนใหญ่ระบุว่าไม่มีผลใดๆ ต่อการตัดสินใจท่องเที่ยว (ร้อยละ 54) ขณะที่อีกส่วนหนึ่งระบุว่ามีผลทำให้ท่องเที่ยวต่างประเทศลดลงและหันมาเที่ยวในไทยมากขึ้น (ร้อยละ 18) หรือเลือกที่จะไม่ท่องเที่ยวในไทยเพิ่มขึ้น (ร้อยละ 28)

4. การท่องเที่ยวช่วงเทศกาลไตรมาสที่ 4/2558

ไตรมาส 4/2558 เป็นช่วงที่มีวันหยุดเทศกาลท่องเที่ยวหลายช่วงด้วยกัน ได้แก่ วันปิยมหาราช เทศกาลลอยกระทง วันพ่อแห่งชาติ วันรัฐธรรมนูญ เทศกาลคริสต์มาส และเทศกาลปีใหม่ โดยสัดส่วนนักท่องเที่ยวไทยที่มีแผนออกมาท่องเที่ยวในช่วงวันดังกล่าวลดลงจากปีก่อนในทุกเทศกาล ในขณะที่ผู้ประกอบการประเมินสถานการณ์ต่ำกว่าปกติในเกือบทุกเทศกาล ยกเว้นช่วงวันพ่อ และเทศกาลปีใหม่ที่มีประเมินสถานการณ์ดีกว่าปกติเพียงเล็กน้อย

ภาพที่ 14 ดัชนีความเชื่อมั่นผู้ประกอบการธุรกิจท่องเที่ยวและสัดส่วนนักท่องเที่ยวไทยที่มีแผนท่องเที่ยว ที่มีแผนท่องเที่ยวในช่วงเทศกาล ไตรมาสที่ 4/2558



ในช่วงเทศกาลลอยกระทง สิ่งที่ทำให้นักท่องเที่ยวพอใจมากที่สุดคือการได้สนุกสนานในงานเทศกาล (ร้อยละ 41) ขณะที่สิ่งที่ทำให้ไม่พอใจมากที่สุดคือ การเล่นเกมที่มากเกินไป (ร้อยละ 29) และสินค้าและบริการแพงกว่าปกติ (ร้อยละ 26) ต้องการให้ภาครัฐส่งเสริมในด้านการอนุรักษ์ประเพณี (ร้อยละ 29) และการดูแลป้องกันอาชญากรรม (ร้อยละ 21)

นักท่องเที่ยวที่มีแผนการท่องเที่ยวในช่วงเทศกาลปีใหม่นั้นส่วนใหญ่จะเริ่มออกเดินทาง ในวันที่ 28-29 ธ.ค. (ร้อยละ 36) และวันที่ 30 ธ.ค. (ร้อยละ 28) และจะเลือก เดินทางกลับในวันที่ 2 ม.ค. (ร้อยละ 42) และวันที่ 3 ม.ค. (ร้อยละ 34) โดยเป็นการท่องเที่ยวกับครอบครัว (ร้อยละ 51) และกับเพื่อน (ร้อยละ 33) และใช้พาหนะส่วนตัว (ร้อยละ 52) และรถโดยสาร (ร้อยละ 40) ในการเดินทาง สถานที่พักที่ได้รับความนิยมในช่วงปีใหม่นี้ ได้แก่ โรงแรม (ร้อยละ 32) และรีสอร์ท (ร้อยละ 31) วัตถุประสงค์หลักของการท่องเที่ยวในช่วงปีใหม่นี้คือเพื่อพักผ่อน (ร้อยละ 48) และเพื่อกลับบ้าน (ร้อยละ 36) โดยนักท่องเที่ยวต้องการให้มีการปรับปรุง ด้านการอนุรักษ์ประเพณี (ร้อยละ 30) และการดูแลป้องกันอาชญากรรม (ร้อยละ 28)

ผู้ประกอบการธุรกิจท่องเที่ยวมีการเตรียมความพร้อมหรือกลยุทธ์ ในช่วงวันหยุดเทศกาลต่างๆ โดยเน้นการเพิ่มการประชาสัมพันธ์ และเสนอสินค้าใหม่ๆ

ภาพที่ 15 การเตรียมความพร้อมหรือกลยุทธ์ใหม่ๆ ในช่วงวันหยุดเทศกาล ไตรมาสที่ 4/2558

	ลอยกระทง	วันพ่อ	คริสต์มาส	ปีใหม่
เพิ่มการประชาสัมพันธ์	23%	22%	19%	21%
นำเสนอสินค้าและบริการใหม่ๆ	13%	16%	14%	12%
เตรียมสินค้าเพิ่มมากขึ้น	12%	9%	11%	13%
รับชมภาพเพิ่มมากขึ้น	9%	11%	8%	10%
ลดราคาสินค้าและบริการ	12%	14%	9%	12%
เพิ่มราคาสินค้าและบริการ	9%	8%	8%	9%
จัดตกแต่งร้านให้เข้ากับเทศกาล	9%	8%	14%	13%
ไม่มีการเปลี่ยนแปลงอะไร	14%	12%	17%	11%

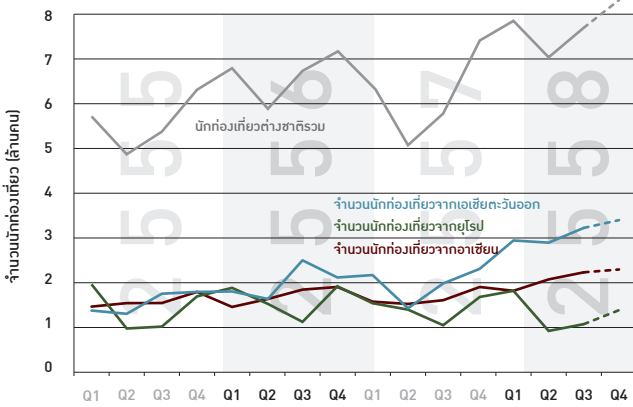
5. การคาดการณ์จำนวนนักท่องเที่ยวต่างชาติไตรมาสที่ 4/2558

ข้อมูลเบื้องต้นของกรมการท่องเที่ยว (1 ก.ย. 2558) พบว่า ในเดือนกรกฎาคม 2558 มีนักท่องเที่ยวต่างชาติเดินทางเข้ามาในประเทศไทย 2.64 ล้านคน เพิ่มขึ้นร้อยละ 39.38 จากช่วงเดียวกันของปีก่อน

เหตุระเบิดที่แยกราชประสงค์ในวันที่ 17 สิงหาคม คาดว่าจะส่งผลให้นักท่องเที่ยวชาวจีนในเดือนกันยายนลดลงจากการคาดการณ์ไว้ประมาณร้อยละ 40-50 ทำให้นักท่องเที่ยวต่างชาติในเดือนกันยายนลดลงจากการคาดการณ์ประมาณร้อยละ 12-15 และจะส่งผลในระยะสั้นเท่านั้น โดยคาดว่าหากไม่มีเหตุการณ์เพิ่มเติม สถานการณ์ในไตรมาสที่ 4 จะกลับสู่ภาวะปกติ

ทั้งนี้ หากไม่มีเหตุการณ์เพิ่มเติม คาดว่าในไตรมาสที่ 4 จะมีนักท่องเที่ยวต่างชาติทั้งหมด 8.14 ล้านคน เพิ่มขึ้นร้อยละ 9.12 จากไตรมาส 4/2557 โดยแบ่งเป็นนักท่องเที่ยวจากประเทศในกลุ่มอาเซียน 2.29 ล้านคน เพิ่มขึ้นร้อยละ 20.21 จากไตรมาส 4/2557 นักท่องเที่ยวจากเอเชียตะวันออก 3.26 ล้านคน เพิ่มขึ้นร้อยละ 37.92 จากไตรมาส 4/2557 และนักท่องเที่ยวจากยุโรป 1.35 ล้านคน ลดลงร้อยละ 21.45 จากไตรมาส 4/2557 ในปี 2558 คาดว่าจะมีนักท่องเที่ยวต่างชาติทั้งหมดรวม 30.30 ล้านคน เพิ่มขึ้นร้อยละ 22.28 จากปีก่อน

ภาพที่ 16 จำนวนนักท่องเที่ยวต่างชาติรายไตรมาส ปี 2555 - 2558 (ล้านคน)



ตารางที่ 1 การคาดการณ์จำนวนนักท่องเที่ยวต่างชาติ

ไตรมาส	นักท่องเที่ยว 2556 (ล้านคน)	นักท่องเที่ยว 2557 (ล้านคน)	นักท่องเที่ยว 2558* (ล้านคน)	อัตราการเติบโตปี 2558* (%)
1	7.01	6.37	7.88	23.70
2	6.06	5.10	7.01	37.45
3	6.50	5.85	7.27	24.27
4	6.98	7.46	8.14	9.12
รวม	26.55	24.78	30.30	22.28

* แผนค่าการดำเนินงานจำลองโดยผู้วิจัย
* ข้อมูลล่าสุดถึงเดือนพฤษภาคม 2558 จากกรมการท่องเที่ยว

อย่างไรก็ตาม แม้ว่าจำนวนนักท่องเที่ยวจะเพิ่มขึ้นอย่างรวดเร็ว แต่การที่นักท่องเที่ยวจากยุโรปซึ่งมีวันพักเฉลี่ยและค่าใช้จ่ายต่อหัวสูงกว่าค่าเฉลี่ยค่อนข้างมากมีสัดส่วนลดลง ในขณะที่นักท่องเที่ยวจากเอเชียตะวันออกโดยเฉพาะจีน และอาเซียนซึ่งมีวันพักเฉลี่ยและค่าใช้จ่ายเฉลี่ยต่อหัวต่ำกว่ามีสัดส่วนเพิ่มขึ้นมาก ทำให้คาดว่าวันพักเฉลี่ยและค่าใช้จ่ายเฉลี่ยต่อหัวของนักท่องเที่ยวโดยรวมในปี 2558 จะลดลงเหลือ 9.3 วันและ 47,010 บาทต่อคน ตามลำดับ (ลดลงจาก 9.85 วันและ 47,271 บาทต่อคนในปี 2557)

ในปี 2558 คาดว่าประเทศไทยจะมีรายได้จากนักท่องเที่ยวต่างชาติ 1.42 ล้านล้านบาท เพิ่มขึ้นจาก 1.17 ล้านล้านบาทในปี 2557 หรือคิดเป็นร้อยละ 21.45 ทั้งนี้ การเติบโตของรายได้จากการท่องเที่ยวทั้งหมดเกิดจากจำนวนนักท่องเที่ยวที่เพิ่มขึ้น ในขณะที่รายได้ต่อหัวคาดว่าจะลดลงเล็กน้อยเนื่องจากการเปลี่ยนแปลงของสัดส่วนนักท่องเที่ยวต่างชาติ

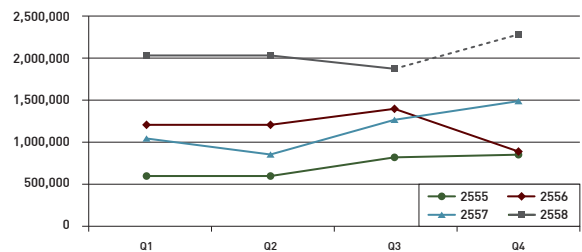
ตารางที่ 2 คาดการณ์จำนวนนักท่องเที่ยวต่างชาติและรายได้จากการท่องเที่ยวรายไตรมาสปี 2558

ภูมิภาค	วันพักเฉลี่ย (วัน)	ค่าใช้จ่ายต่อหัว (บาท)	จำนวนนักท่องเที่ยว (ล้านคน)	รายได้รวม (ล้านบาท)
เอเชียตะวันออก (รวมจีน)	7.382	39,469	3.98	157,085
จีน	8.04	45,053	8.12	365,830
อาเซียน	5.8	28,175	8.35	235,258
ยุโรป	16.52	71,982	5.21	375,028
อื่นๆ	11.34	62,754	4.64	291,177
รวม	9.3	47,010	30.30	1,424,378

* ค่าใช้จ่ายต่อหัวของแต่ละภูมิภาคในปี 2558 คาดว่าจะเพิ่มขึ้นร้อยละ 4 จากค่าใช้จ่ายต่อหัวเฉลี่ยของแต่ละภูมิภาคในปี 2557
* ข้อมูลวันพักเฉลี่ยของนักท่องเที่ยวแต่ละภูมิภาคอ้างอิงจากข้อมูลในปี 2557
* ค่าใช้จ่ายต่อหัวรวม คำนวณจากค่าใช้จ่ายต่อหัวในแต่ละภูมิภาคเฉลี่ยถ่วงน้ำหนักด้วยสัดส่วนนักท่องเที่ยวในแต่ละภูมิภาค

สำหรับสถานการณ์นักท่องเที่ยวจีน ในไตรมาสที่ 2/2558 มีจำนวนนักท่องเที่ยวจีนประมาณ 2 ล้านคนเพิ่มขึ้นมากถึงร้อยละ 133.86 จากช่วงเดียวกันของปีก่อน ในไตรมาสที่ 4/2558 นั้นคาดว่าจะมีนักท่องเที่ยวจากจีน 2.26 ล้านคน เพิ่มขึ้นจากไตรมาสที่ 4/2557 ร้อยละ 49.46 และคาดการณ์ว่าในปี 2558 จะมีนักท่องเที่ยวจากจีนถึงประมาณ 8.12 ล้านคน เพิ่มขึ้นจากปี 2557 ร้อยละ 76.31 และเป็นปีแรกที่มีนักท่องเที่ยวจากจีนเกิน 8 ล้านคน

ภาพที่ 18 จำนวนนักท่องเที่ยวจีนรายไตรมาส ปี 2555 - 2558



นักท่องเที่ยวรัสเซียในไตรมาสที่ 2/2558 มีจำนวน 140,090 คน ลดลงจาก ช่วงเดียวกันจากปีก่อนถึงร้อยละ 41.55 เนื่องจากปัญหาเศรษฐกิจของรัสเซีย ที่ชะลอตัว โดยคาดว่าในไตรมาสที่ 4/2558 จะมีนักท่องเที่ยวจากรัสเซีย ประมาณ 191,000 คน ลดลงจากไตรมาสที่ 4/2557 ร้อยละ 60.32 และคาดว่าในปี 2558 จะมีนักท่องเที่ยวจากรัสเซียทั้งหมด 768,000 คน ลดลงร้อยละ 52.84 จากปี 2557

6. สรุปและข้อเสนอแนะ

สถานการณ์การท่องเที่ยวไทยอยู่ในระดับปกติต่อเนื่องมาตั้งแต่ปลายปี 2557 โดยผู้ประกอบการมีความกังวลกับสถานการณ์เศรษฐกิจในประเทศมากยิ่งขึ้น อย่างไรก็ตาม จำนวนนักท่องเที่ยวต่างชาติโดยรวมในปี 2558 เติบโตขึ้นจากปี 2557 อย่างมาก โดยเฉพาะการเพิ่มขึ้นของจำนวนนักท่องเที่ยวจีนตั้งแต่ช่วงต้นปีจนถึงกลางปี และคาดว่าจะเพิ่มขึ้นอย่างต่อเนื่องไปจนถึงสิ้นปี ในขณะที่เหตุการณ์ระเบิดที่แยกราชประสงค์ไม่ส่งผลต่อสถานการณ์การท่องเที่ยวในภาพรวมมากนัก แต่ส่งผลกระทบต่อผู้ประกอบการในบางพื้นที่และบางธุรกิจที่เกี่ยวข้องกับนักท่องเที่ยวโดยตรง อย่างไรก็ตามคาดว่าหากไม่มีเหตุการณ์เพิ่มเติม คาดว่าสถานการณ์จะกลับเข้าสู่ระดับปกติได้ภายใน 1-2 เดือน (ภายในเดือนกันยายน)

6.1 ข้อเสนอแนะต่อภาครัฐ

- (1) ภาครัฐต้องดูแลความปลอดภัยและความสงบของสถานการณ์ในประเทศอย่างต่อเนื่อง ทั้งนี้ สถานการณ์ความสงบในประเทศมีความสำคัญกับสถานการณ์การท่องเที่ยวไทยในช่วงปลายปีที่เหลือเป็นอย่างมาก ภาครัฐจะต้องสร้างความเชื่อมั่นให้กับนักท่องเที่ยวว่าจะไม่เกิดเหตุการณ์ไม่สงบขึ้นอีก รวมทั้งสร้างความเชื่อมั่นในกลไกการดูแลนักท่องเที่ยวภายใต้สถานการณ์ต่างๆ โดยเฉพาะนักท่องเที่ยวจากภูมิภาคเอเชียตะวันออกซึ่งเป็นกลุ่มที่มีความอ่อนไหวกับสถานการณ์ต่างๆ ค่อนข้างมาก นอกจากนี้ รัฐควรร่วมมือกับภาคเอกชนในการประชาสัมพันธ์ถึงมาตรการต่างๆ ที่บังคับใช้อย่างเข้มงวดในการดูแลรักษาความปลอดภัยและดูแลนักท่องเที่ยวในช่วงที่ผ่านมา เพื่อเป็นการสร้างความเชื่อมั่นให้กับภาคการท่องเที่ยวเพิ่มขึ้นด้วย
- (2) รักษาเสถียรภาพของการเติบโตของนักท่องเที่ยวเงิน โดยภาครัฐควรดูแลมาตรฐานการให้บริการของผู้ประกอบการ โดยเฉพาะการหลอกลวงนักท่องเที่ยวซึ่งส่งผลกระทบต่อภาพลักษณ์การท่องเที่ยวของประเทศไทย การรักษาความสงบเรียบร้อยภายในประเทศ และการรักษาความสัมพันธ์ระหว่างประเทศและบรรยากาศการท่องเที่ยว เช่น การออกมาตรการลดผลกระทบจากการท่องเที่ยวต่อประชาชนในพื้นที่ที่เป็นจุดหมายหลักของนักท่องเที่ยวชาวจีน
- (3) กระตุ้นกระแสการท่องเที่ยวของนักท่องเที่ยวจากภูมิภาคอื่นๆ เช่น ส่งเสริมประชาสัมพันธ์นักท่องเที่ยวจากภูมิภาคอื่นๆ โดยเฉพาะประเทศที่มีศักยภาพมีสัญญาณฟื้นตัว และนักท่องเที่ยวไม่ขึ้นอยู่กับฤดูกาลท่องเที่ยวมากนัก เช่น ญี่ปุ่น เกาหลี และประเทศอื่นๆ ในอาเซียน ทั้งนี้ต้องคำนึงถึงทั้งการรักษาฐานนักท่องเที่ยวเดิมที่เคยมาเที่ยวประเทศไทยและพยายามขยายฐานนักท่องเที่ยวไปยังกลุ่มใหม่ๆ โดยการพัฒนาสินค้าและบริการใหม่ๆ ที่น่าสนใจ การประชาสัมพันธ์และการอำนวยความสะดวกในการท่องเที่ยวให้มากขึ้น
- (4) กระตุ้นการท่องเที่ยวในประเทศของคนไทย โดยควรมีมาตรการเพื่อกระตุ้นให้นักท่องเที่ยวชาวไทยเดินทางท่องเที่ยวในประเทศมากขึ้น โดยรัฐจะต้องเน้นการสนับสนุนผู้ประกอบการที่จดทะเบียนถูกต้องตามกฎหมาย เช่น การประชาสัมพันธ์และการจัดงานเทศกาลในแหล่งท่องเที่ยว การสร้างบรรยากาศที่เอื้อกับการท่องเที่ยว เพิ่มการประชาสัมพันธ์มาตรการภาษีส่งเสริมเที่ยวทั่วไทยที่อนุญาตให้นักท่องเที่ยวชาวไทยนำค่าใช้จ่ายในการท่องเที่ยวในประเทศมาลดหย่อนภาษีได้ตามหลักเกณฑ์ เนื่องจากนักท่องเที่ยวยังทราบและวางแผนที่จะใช้ประโยชน์น้อย โดยควรต้องเน้นย้ำว่าเป็นการจองและจ่ายเงินกับผู้ประกอบการธุรกิจโรงแรมหรือธุรกิจนำเที่ยวที่จดทะเบียนในประเทศอย่างถูกต้องตามกฎหมายเท่านั้น รวมถึงการเตรียมพร้อมรับมือกับการท่องเที่ยวช่วงเทศกาลสำคัญในช่วงปลายปี โดยต้องมีการอำนวยความสะดวกและดูแลความปลอดภัยในการเดินทางและการใช้บริการอื่นๆ อย่างเหมาะสม
- (5) ส่งเสริมการลงทุนโครงสร้างพื้นฐานและสิ่งอำนวยความสะดวกที่จำเป็นต่อการพัฒนาการท่องเที่ยว เช่น การขยายสนามบิน การพัฒนาการให้บริการของสนามบินภูมิภาคต่างๆ โดยเฉพาะสนามบินนานาชาติที่ยังขาดความพร้อมใน

การรองรับนักท่องเที่ยว เช่น การเพิ่มจำนวนเจ้าหน้าที่ตรวจคนเข้าเมืองและเจ้าหน้าที่อื่นๆ ในสนามบินภูมิภาค การพัฒนาโครงสร้างพื้นฐานเพื่อการคมนาคมทั้งทางบกและทางน้ำ รวมถึงมีการพัฒนาบุคลากรที่จำเป็นกับภาคการท่องเที่ยว เช่น มัคคุเทศก์ คนขับรถ เป็นต้น

- (6) ดูแลและบริหารจัดการการท่องเที่ยวและแหล่งท่องเที่ยวให้มีมาตรฐาน ภาครัฐควรสนับสนุนการกำหนดมาตรฐานในการท่องเที่ยวทั้งแหล่งท่องเที่ยวและมาตรฐานการให้บริการของผู้ประกอบการ โดยเฉพาะการพัฒนาไกด์ให้มีการตรวจสอบและบังคับใช้มาตรฐานอย่างเป็นรูปธรรม และออกมาตรการในการบริหารจัดการแหล่งท่องเที่ยวที่ได้รับความนิยมและเกิดความแออัดอย่างเหมาะสมและทันที่ทั้งที่ เช่น การควบคุมจำนวนนักท่องเที่ยว การจัดระเบียบการเข้าชมของนักท่องเที่ยว และการออกกฎระเบียบต่างๆ ที่เหมาะสม
- (7) สนับสนุนการพัฒนาคุณภาพมาตรฐานของผู้ประกอบการธุรกิจการท่องเที่ยวขนาดกลางและขนาดย่อม โดยสนับสนุนการเข้าถึงแหล่งเงินทุนของผู้ประกอบการขนาดกลางและขนาดย่อมในการลงทุนเพื่อพัฒนาคุณภาพมาตรฐานการบริการของธุรกิจตนเองให้มากขึ้น

6.2 ข้อเสนอแนะต่อผู้ประกอบการ

- (1) ผู้ประกอบการต้องแสดงบทบาทมีส่วนร่วมในการดูแลความปลอดภัยของนักท่องเที่ยวเพิ่มขึ้น โดยดำเนินมาตรการในการดูแลรักษาความปลอดภัยให้เข้มงวดขึ้น และเตรียมกลไกในการรับมือหากเกิดเหตุการณ์ไม่ปกติขึ้น นอกจากนี้ ควรจะต้องร่วมมือกับภาครัฐในการประชาสัมพันธ์ให้ทราบในวงกว้างถึงการดำเนินงานต่างๆ เพื่อดูแลรักษาความปลอดภัยให้กับนักท่องเที่ยว เพื่อสร้างความเชื่อมั่นให้กับนักท่องเที่ยว
- (2) ผู้ประกอบการต้องเตรียมความพร้อมสำหรับฤดูกาลท่องเที่ยวในช่วงปลายปี โดยเป็นช่วงที่จะมีนักท่องเที่ยวทั้งไทยและต่างชาติเพิ่มมากขึ้น ผู้ประกอบการควรเตรียมความพร้อมทั้งการจองล่วงหน้า การให้บริการ การอำนวยความสะดวกและการช่วยดูแลความปลอดภัยให้กับนักท่องเที่ยวในช่วงดังกล่าว เพื่อส่งเสริมภาพลักษณ์การท่องเที่ยวโดยรวมของประเทศ
- (3) ผู้ประกอบการควรพัฒนาสินค้าและบริการใหม่ๆ เพื่อเป็นจุดขายของตนเองให้มากขึ้น ตัวอย่างสินค้าและกิจกรรมทางการท่องเที่ยวที่นักท่องเที่ยวต่างชาติให้ความสนใจมาก ได้แก่ สปาและสุขภาพ อาหารไทย และการท่องเที่ยวตามวิถีชุมชน
- (4) พัฒนามาตรฐานการให้บริการ โดยเฉพาะการดูแลความปลอดภัยและการอำนวยความสะดวกให้กับนักท่องเที่ยว และพัฒนาการรวมกลุ่มสร้างความร่วมมือระหว่างผู้ประกอบการในธุรกิจหรือพื้นที่เดียวกันให้มากยิ่งขึ้น
- (5) ผู้ประกอบการควรกระจายฐานลูกค้านักท่องเที่ยวให้มากขึ้น เพื่อเป็นการกระจายความเสี่ยงในธุรกิจของตนเอง และลดผลกระทบที่จะเกิดขึ้นในกรณีที่มีเหตุการณ์ไม่ปกติ

ดัชนีความเชื่อมั่นผู้ประกอบการธุรกิจท่องเที่ยวในประเทศไทยคำนวณจากผลการสำรวจตัวบ่งชี้ผู้ประกอบการเอกชน รวมถึงเจ้าหน้าที่ของรัฐที่เกี่ยวข้อง โดยเป็นการสำรวจรายไตรมาส และรายปี เพื่อประโยชน์ต่อผู้ประกอบการและผู้ว่าแผนนโยบาย ดัชนีความเชื่อมั่นผู้ประกอบการธุรกิจท่องเที่ยวในประเทศไทยยังแยกได้ตามภูมิภาค และประเภทธุรกิจ

การคำนวณดัชนีชี้วัดนี้โดยการถ่วงค่าตามผู้ประกอบการเอกชน รวมถึงเจ้าหน้าที่ของรัฐที่เกี่ยวข้องทุกๆ ไตรมาส โดยใช้ค่าถ่วงน้ำหนักตามแนวทางของ World Tourism Organization (UNWTO) ได้แก่

- ค่าประเมินผลของการประกอบการท่องเที่ยวในพื้นที่หรือธุรกิจของท่าน ในไตรมาสนี้ อย่างไรก็ตามเมื่อเปรียบเทียบกับระดับการท่องเที่ยวปกติที่ท่านคาดหวังว่าจะเกิดขึ้นในช่วงนี้ขอป
- ค่าคิดว่าผลของการประกอบการท่องเที่ยวในพื้นที่หรือธุรกิจของท่าน ในไตรมาสนี้จะเป็นอย่างไรเมื่อเปรียบเทียบกับระดับการท่องเที่ยวปกติที่ท่านคาดหวังว่าจะเกิดขึ้นในช่วงนี้ขอป

กับปี ผู้ตอบแบบสอบถามสามารถเลือกคำตอบได้จาก: ลดลงมาก (0), ลดลง (50), เหมือนเดิม (100), ดีขึ้น (150), หรือ ดีขึ้นมาก (200) จากนั้นจึงนำผลที่ได้ไปหักค่าเฉลี่ย โดยค่าที่มีผลดีมีมากกว่า 100 แสดงว่าผู้ประกอบการประเมินว่าสถานการณ์การท่องเที่ยวจะดีกว่าปีก่อนๆ นอกจากนี้ยังมีคำถามปลายเปิดเพื่อให้ผู้ประกอบการได้แสดงความคิดเห็นต่อสถานการณ์การท่องเที่ยวเพื่อนำผู้ประกอบการวิเคราะห์หรือสรุปด้วย

สำหรับการสำรวจความเชื่อมั่นผู้ประกอบการในไตรมาสที่ 3 ปี 2558 นี้ ดำเนินการสำรวจในช่วงสัปดาห์ 2558 มีตัวบ่งชี้ผู้ประกอบการเอกชนที่เกี่ยวข้องกับธุรกิจท่องเที่ยวรวมถึงเจ้าหน้าที่ของรัฐที่เกี่ยวข้องตอบแบบสอบถามทั้งหมด 600 ราย ส่วนการสำรวจความคิดเห็นนักท่องเที่ยว มีผู้ตอบแบบสอบถามเป็นนักท่องเที่ยวชาวไทยทั้งหมด 350 ราย และนักท่องเที่ยวชาวต่างประเทศทั้งหมด 350 ราย