

JUNE 2015

THAILAND TOURISM CONFIDENCE INDEX 2015 / 2

ดัชนีความเชื่อมั่น ผู้ประกอบการ การท่องเที่ยว ในประเทศไทย ไตรมาสที่ 2 ปี 2558

Tourism Situation and Forecast of
Tourists' Behavior and Confidence Index of
Thailand's Tourism Industry

โครงการการรายงานและพยากรณ์
สถานการณ์พฤติกรรมนักท่องเที่ยว
และความเชื่อมั่นของผู้ประกอบการ
ในอุตสาหกรรมการท่องเที่ยวของไทย



จุฬาลงกรณ์มหาวิทยาลัย
Chulalongkorn University
Pillar of the Kingdom

- ดัชนีความเชื่อมั่นผู้ประกอบการธุรกิจท่องเที่ยวในไตรมาสที่ 2/2558 เท่ากับ 100 ผู้ประกอบการประเมินสถานการณ์ในระดับปกติอย่างต่อเนื่อง โดยมีผู้ประกอบการที่ประเมินสถานการณ์ที่ต่ำกว่าปกติและต่ำกว่าปกติในสัดส่วนใกล้เคียงกัน
- คาดการณ์ดัชนีความเชื่อมั่นไตรมาสที่ 3/2558 เท่ากับ 100 เป็นการคาดการณ์ในระดับปกติและใกล้เคียงกับการคาดการณ์ในไตรมาส 2/2558
- ไตรมาส 3/2558 คาดว่าจะมีนักท่องเที่ยวต่างชาติ 7.29 ล้านคน เพิ่มขึ้นร้อยละ 24.62 จากปีก่อน ส่งผลให้ทั้งปี 2558 คาดว่าจะมีนักท่องเที่ยวต่างชาติทั้งหมดรวม 29.51 ล้านคน เพิ่มขึ้นร้อยละ 19.09 จากปีก่อน โดยมีนักท่องเที่ยวจีน 7.45 ล้านคน เพิ่มขึ้นร้อยละ 61.79 และคาดว่าจะในปีแรกที่มีนักท่องเที่ยวจีนเกิน 7 ล้านคน

- ดัชนีความเชื่อมั่นผู้ประกอบการธุรกิจท่องเที่ยวในไตรมาสที่ 2/2558 เท่ากับ 100 เป็นการประเมินในระดับปกติอย่างต่อเนื่อง อย่างไรก็ตาม ผู้ประกอบการมีความกังวลต่อสภาพเศรษฐกิจในประเทศมากขึ้น
- ดัชนีความเชื่อมั่นคาดการณ์ไตรมาสที่ 3/2558 เท่ากับ 100 เป็นการคาดการณ์สถานการณ์ในระดับปกติ ใกล้เคียงกับการคาดการณ์ในไตรมาสก่อนหน้า
- ผู้ประกอบการที่มีลูกค้าหลักจากเอเชียตะวันออกเฉียงใต้เป็นกลุ่มที่ประเมินและคาดการณ์สถานการณ์ดีกว่าผู้ประกอบการที่มีลูกค้าหลักจากภูมิภาคอื่น ๆ
- ผู้ประกอบการร้อยละ 39 ได้รับผลกระทบจากการชะลอตัวของเศรษฐกิจยุโรป และร้อยละ 32 ได้รับผลกระทบจากปัญหาเศรษฐกิจในประเทศรัสเซีย ในขณะที่ผู้ประกอบการร้อยละ 31 กังวลว่าตนเองจะได้รับผลกระทบจากปัญหามาตรฐานการบิน
- ผู้ประกอบการร้อยละ 26 ได้รับผลดีจากการห้ามข้าราชการไปตุงงานต่างประเทศ โดยเฉพาะธุรกิจอื่น ๆ ที่เกี่ยวข้องและธุรกิจนำเที่ยวในประเทศ ผู้ประกอบการร้อยละ 24 ได้รับผลเสียจากมาตรการดังกล่าว โดยเฉพาะผู้ประกอบการธุรกิจนำเที่ยวต่างประเทศ (Outbound)
- ความพอใจของนักท่องเที่ยวต่างชาติในไตรมาสที่ 2/2558 ลดลงจากในไตรมาสก่อน โดยสาธารณูปโภคพื้นฐานด้านการขนส่งและคุณภาพการบริการด้านการขนส่งเป็นด้านที่ได้คะแนนความพอใจน้อยที่สุด
- ไตรมาสที่ 3/2558 คาดว่าจะมีนักท่องเที่ยวต่างชาติ 7.29 ล้านคน เพิ่มขึ้นร้อยละ 24.62 จากไตรมาส 3/2557 ปี 2558 คาดว่าจะมีนักท่องเที่ยวต่างชาติทั้งหมด 29.51 ล้านคน เพิ่มขึ้นร้อยละ 19.09 จากปี 2557
- ในปี 2558 คาดว่าจะมีนักท่องเที่ยวจากจีนทั้งหมด 7.45 ล้านคน เพิ่มขึ้นร้อยละ 61.79 จากปี 2557 และคาดว่าจะในปีแรกที่มีนักท่องเที่ยวจีนมากกว่า 7 ล้านคน
- การจัดอันดับความสามารถในการแข่งขันด้านการท่องเที่ยวในปี 2558 โดย World Economic Forum พบว่า ประเทศไทยถูกจัดอยู่ในอันดับที่ 35 จาก 141 ประเทศทั่วโลก หรือเป็นอันดับที่ 10 ในเอเชียแปซิฟิก และอันดับที่ 3 ในอาเซียน

การอ่านค่าดัชนี ดัชนีความเชื่อมั่นมีค่าอยู่ระหว่าง 0 – 200 โดย

- ค่าดัชนีสูงกว่า 100 หมายความว่าสถานการณ์ดีกว่าระดับปกติ
- ค่าดัชนีเท่ากับ 100 หมายความว่าสถานการณ์เท่ากับระดับปกติ
- ค่าดัชนีต่ำกว่า 100 หมายความว่าสถานการณ์แย่กว่าระดับปกติ

โครงการนี้เป็นความร่วมมือระหว่างการท่องเที่ยวแห่งประเทศไทย (ททท.)

สภาอุตสาหกรรมท่องเที่ยวแห่งประเทศไทย (สทท.)

และคณะเศรษฐศาสตร์ จุฬาลงกรณ์มหาวิทยาลัย

โดยมีจุดมุ่งหมายเพื่อคาดการณ์ และสะท้อนถึง

สถานการณ์การท่องเที่ยวที่กำลังจะเกิดขึ้นในอนาคต (รายไตรมาส)

และเผยแพร่ ให้ทุกภาคส่วนได้รับรู้ เพื่อที่จะได้เตรียมพร้อม

รับมือกับความเปลี่ยนแปลงที่จะเกิดขึ้นได้

โดยการศึกษาแบ่งออกเป็น 6 ส่วนได้แก่

1. ภาพรวมสถานการณ์ทั่วไป
2. ดัชนีความเชื่อมั่นผู้ประกอบการธุรกิจการท่องเที่ยว
3. ความคิดเห็นนักท่องเที่ยวชาวไทยและชาวต่างชาติ
4. การท่องเที่ยวช่วงเทศกาล
5. การคาดการณ์จำนวนนักท่องเที่ยวต่างชาติ
6. ข้อเสนอแนะ

1.1 ภาพรวมสถานการณ์ทั่วไป

เศรษฐกิจโลกยังคงซบเซาอย่างต่อเนื่อง โดยเฉพาะเศรษฐกิจของประเทศจีนและญี่ปุ่นที่ยังชะลอตัวลง ส่งผลกระทบต่อประเทศอื่นๆ ในเอเชียที่พึ่งพิงการส่งออกไปยังทั้งจีนและญี่ปุ่น ในขณะที่การฟื้นตัวของเศรษฐกิจสหรัฐและกลุ่มประเทศยุโรปยังไม่แข็งแกร่งพอที่จะดึงเศรษฐกิจโลกในภาพรวมให้ฟื้นตัวได้

เศรษฐกิจไทยฟื้นตัวค่อนข้างช้า โดยผลผลิตมวลรวมในประเทศในไตรมาสที่ 1/2558 เติบโตร้อยละ 3 จากไตรมาสเดียวกันในปีก่อน ซึ่งเป็นอัตราที่ค่อนข้างต่ำเป็นผลมาจากการบริโภคในประเทศที่ยังคงชะลอตัวและการส่งออกที่ยังคงไม่ฟื้นตัว ทั้งนี้ สภาพัฒน์ฯ ลดการคาดการณ์การขยายตัวเศรษฐกิจไทยปี 2558 เหลือร้อยละ 3.0-4.0 จากเดิมร้อยละ 3.5-4.5

การท่องเที่ยวยังขยายตัวดีและเป็นแรงสนับสนุนการขยายตัวของเศรษฐกิจที่สำคัญของไทย แม้ว่าภาพรวมเศรษฐกิจของประเทศยังคงฟื้นตัวอย่างช้าๆ แต่ผลผลิตมวลรวมในประเทศของภาคโรงแรมและภัตตาคารในไตรมาส 1/2558 มีขยายตัวสูงถึงร้อยละ 13.5

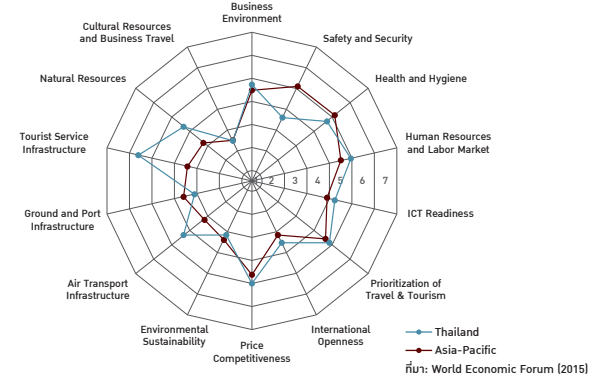
ในเดือนเมษายน ธนาคารแห่งประเทศไทยปรับลดอัตราดอกเบี้ยนโยบาย เหลือร้อยละ 1.50 เพื่อช่วยกระตุ้นเศรษฐกิจในประเทศ และเพื่อตรึงอัตราเงินเฟ้อหลังจากที่เริ่มเห็นการชะลอตัวลงในระยะหลัง โดยเฉพาะในส่วนที่ไม่ใช่พลังงานและอาหารสด

อัตราแลกเปลี่ยนของเงินบาทอ่อนค่าลงค่อนข้างมากเทียบกับเงินสกุลหลักและภูมิภาค โดยเป็นผลมาจากการลดอัตราดอกเบี้ยนโยบาย ทำให้อัตราแลกเปลี่ยนในเดือนพฤษภาคมอ่อนค่าไปอยู่ระดับสูงกว่า 33 บาท/ดอลลาร์ สรอ.

การระบาดของเชื้อไวรัส MERS เป็นอีกเหตุการณ์หนึ่งที่มีความสำคัญมากในปัจจุบัน โดยข้อมูลล่าสุด ณ วันที่ 4 มิ.ย. 2558 กระทรวงสุขภาพและสวัสดิการของเกาหลีใต้ประกาศว่ามีผู้ที่ได้รับการยืนยันว่าติดเชื้อไวรัสดังกล่าวในเกาหลีใต้ 35 คน มีผู้เสียชีวิตแล้ว 2 คน และมีผู้ที่อยู่ในข่ายสงสัยว่าจะติดเชื้อและถูกกักบริเวณในที่พักถึง 1,300 คน ทั้งนี้ ปัญหาการระบาดของไวรัส MERS นี้ อาจส่งผลกระทบต่อสถานการณ์การท่องเที่ยวของไทยในอนาคตและต้องได้รับการติดตามอย่างใกล้ชิด

ในปี 2558 World Economic Forum ได้มีการจัดอันดับความสามารถในการแข่งขันด้านการท่องเที่ยวของประเทศต่างๆ ทั่วโลก โดยประเทศไทยถูกจัดอยู่ในอันดับที่ 35 จาก 141 ประเทศ (ดีขึ้นจากอันดับที่ 43 ในปี 2556) เป็นอันดับที่ 10 ในเอเชียแปซิฟิก และอันดับที่ 3 ในอาเซียน เป็นรองประเทศสิงคโปร์และมาเลเซีย โดยด้านที่ประเทศไทยมีความสามารถในการแข่งขันสูงได้แก่ ทรัพยากรธรรมชาติ (อันดับที่ 16) โครงสร้างพื้นฐานการขนส่งทางอากาศ (อันดับที่ 17) และการบริการทางการท่องเที่ยว (อันดับที่ 21) ส่วนด้านที่ประเทศไทยมีความสามารถในการแข่งขันต่ำได้แก่ ความปลอดภัย (อันดับที่ 132) ปัญหาสิ่งแวดล้อม (อันดับที่ 116) ความสะอาดและสาธารณสุข (อันดับที่ 89) และโครงสร้างพื้นฐานการขนส่งทางบกและทางน้ำ (อันดับที่ 71)

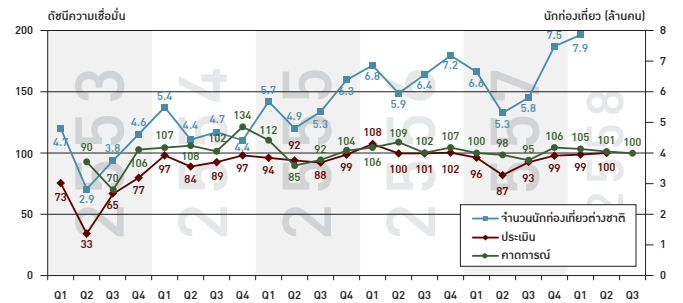
ภาพที่ 1 คะแนนความสามารถในการแข่งขันการท่องเที่ยวของไทยในด้านต่างๆ เทียบกับค่าเฉลี่ยของภูมิภาคเอเชียแปซิฟิก



2. ผลการสำรวจความเชื่อมั่นของผู้ประกอบการธุรกิจท่องเที่ยวในประเทศไทย

การสำรวจความคิดเห็นผู้ประกอบการธุรกิจท่องเที่ยวจำนวน 600 ราย พบว่าดัชนีความเชื่อมั่นผู้ประกอบการธุรกิจท่องเที่ยวในไตรมาสที่ 2/2558 เท่ากับ 100 ซึ่งเป็นการประเมินสถานการณ์ในระดับปกติอย่างต่อเนื่องนับตั้งแต่ไตรมาสที่ 4/2557 โดยมีผู้ประกอบการที่ประเมินสถานการณ์ของตนเองทั้งดีกว่าปกติและแย่กว่าปกติในสัดส่วนที่ใกล้เคียงกัน

ภาพที่ 2 ดัชนีความเชื่อมั่นผู้ประกอบการธุรกิจท่องเที่ยวประเทศไทย ปี 2553-2558



ปัจจัยที่ทำให้ผู้ประกอบการประเมินสถานการณ์ท่องเที่ยวในไตรมาส 2/2558 ดีกว่าปกติ ได้แก่ การเดินทางที่ง่ายขึ้น (ร้อยละ 34) การประชาสัมพันธ์แหล่งท่องเที่ยวที่ดีขึ้น (ร้อยละ 34) และนโยบายภาครัฐที่ช่วยสนับสนุนภาคการท่องเที่ยว (ร้อยละ 30)

ในขณะที่ผู้ประกอบการที่ประเมินสถานการณ์แย่กว่าปกติมาจากความกังวลในเศรษฐกิจไทย (ร้อยละ 48) โดยมีสัดส่วนเพิ่มสูงขึ้นมาจากไตรมาสก่อน (ร้อยละ 35) อย่างชัดเจน ส่วนปัจจัยลบที่สำคัญอื่นๆ ได้แก่ ความกังวลต่อสถานการณ์ทางการเมือง (ร้อยละ 37) การแข่งขันที่รุนแรงขึ้น (ร้อยละ 35) การเป็นช่วงนอกฤดูกาลท่องเที่ยว (Off-season) (ร้อยละ 35) และภาวะเศรษฐกิจโลกที่ยังไม่ฟื้นตัว (ร้อยละ 34)

ดัชนีความเชื่อมั่นคาดการณ์ในไตรมาสที่ 3/2558 เท่ากับ 100 ผู้ประกอบการคาดการณ์สถานการณ์การท่องเที่ยวในระดับปกติ ใกล้เคียงกับการคาดการณ์ในไตรมาสก่อนหน้า

ผู้ประกอบการที่คาดการณ์สถานการณ์ดีกว่าปกติเนื่องจาก การประชาสัมพันธ์ที่ดี (ร้อยละ 32) และสถานการณ์การเมืองที่สงบเรียบร้อย (ร้อยละ 28) ส่วนผู้ประกอบการ

ที่คาดการณ์สถานการณ์แยกว่าปกติเนื่องจาก หมดช่วงฤดูกาลท่องเที่ยว (ร้อยละ 39) สภาพเศรษฐกิจในประเทศ (ร้อยละ 35) การแข่งขันและต้นทุนที่เพิ่มขึ้น (ร้อยละ 32) และสภาพเศรษฐกิจโลก (ร้อยละ 30)

ทั้งนี้ หากเปรียบเทียบดัชนีความเชื่อมั่นของผู้ประกอบการที่มีลูกค้าเป็นชาวต่างชาติ เป็นหลักพบว่า ผู้ประกอบการที่มีลูกค้าหลักจากเอเชียตะวันออกเฉียงใต้และคาดการณ์สถานการณ์ดีกว่าผู้ประกอบการอื่นๆ ในขณะที่ผู้ประกอบการที่มีลูกค้าหลักจากทวีปยุโรปมีความเชื่อมั่นที่ต่ำกว่าภูมิภาคอื่นๆ

ผู้ประกอบการร้อยละ 39 ระบุว่าธุรกิจของตนเองแยลงจากการชะลอตัวของเศรษฐกิจยุโรป โดยเฉพาะผู้ประกอบการกลุ่มธุรกิจนำเที่ยวขาเข้า และกลุ่มธุรกิจสปา และผู้ประกอบการในภาคใต้

ผู้ประกอบการร้อยละ 32 ระบุว่าธุรกิจตนเองได้รับผลกระทบทางลบจากปัญหาเศรษฐกิจในประเทศรัสเซีย โดยเฉพาะผู้ประกอบการธุรกิจขนส่ง และกลุ่มธุรกิจสปา และผู้ประกอบการในภาคใต้และภาคตะวันออกเป็นภูมิภาคที่มีผู้ประกอบการได้รับผลกระทบในสัดส่วนสูงที่สุด

ผู้ประกอบการร้อยละ 31 กังวลว่าตนเองจะได้รับผลกระทบทางลบจากปัญหามาตรฐานการบิน โดยเฉพาะผู้ประกอบการในธุรกิจขนส่ง

ผู้ประกอบการร้อยละ 26 ได้รับผลดีจากการออกระเบียบห้ามข้าราชการดูงานต่างประเทศ ในขณะที่ผู้ประกอบการร้อยละ 24 เห็นว่ามาตรการดังกล่าวส่งผลเสียต่อธุรกิจตนเอง หากแยกตามกลุ่มธุรกิจพบว่า มาตรการดังกล่าวส่งผลดีต่อธุรกิจอื่นๆ ที่เกี่ยวข้องกับการท่องเที่ยว (ร้อยละ 47) และธุรกิจนำเที่ยวในประเทศ (ร้อยละ 36) แต่ธุรกิจนำเที่ยวขาออก (ร้อยละ 42) เป็นกลุ่มที่ได้รับผลกระทบทางลบมากที่สุด นอกจากนี้ หากพิจารณาในธุรกิจโรงแรมพบว่า ธุรกิจโรงแรมขนาดใหญ่ที่มีจำนวนห้องมากจะมีสัดส่วนที่ตอบว่าได้รับผลดีจากมาตรการดังกล่าวมากกว่ากลุ่มผู้ประกอบการธุรกิจโรงแรมขนาดเล็ก

ในภาพรวม ผู้ประกอบการธุรกิจท่องเที่ยวส่วนใหญ่เล็งเห็นความสำคัญและประโยชน์ของการร่วมมือของภาคเอกชนค่อนข้างสูง ทั้งการรวมกลุ่มกันของธุรกิจด้วยกันเอง หรือการร่วมมือกับท้องถิ่น โดยผู้ประกอบการส่วนใหญ่เห็นว่า ภาครัฐควรเน้นบทบาทในการทำการตลาดทั้งกับนักท่องเที่ยวชาวไทยและชาวต่างชาติ โดยการประชาสัมพันธ์ข้อมูลข่าวสาร การกระตุ้นความต้องการท่องเที่ยว การส่งเสริมและสนับสนุนการท่องเที่ยวรูปแบบใหม่ และการสร้างภาพลักษณ์การท่องเที่ยวของไทย

2.1 ดัชนีความเชื่อมั่นจำแนกตามภูมิภาค

ไตรมาสที่ 2/2558 ผู้ประกอบการในภาคเหนือประเมินสถานการณ์ดีกว่าปกติค่อนข้างมาก (109) โดยคาดว่าได้รับผลดีจากการเพิ่มขึ้นของนักท่องเที่ยวจีนซึ่งนิยมมาท่องเที่ยวในภาคเหนือ ส่วนภูมิภาคที่ประเมินสถานการณ์ต่ำกว่าปกติได้แก่ กรุงเทพฯ (92) และภาคตะวันตก (95)

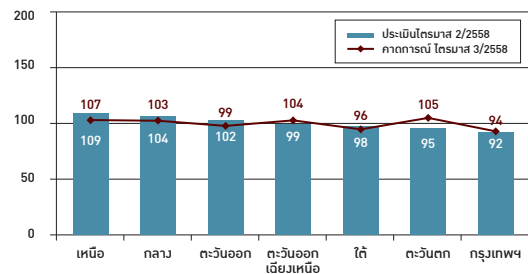
โดยหากพิจารณาในรายละเอียดของผู้ประกอบการในกรุงเทพฯพบว่า กลุ่มธุรกิจนำเที่ยวขาออก ขนส่ง และโรงแรม เป็นกลุ่มที่ประเมินสถานการณ์ดีกว่าปกติ

ในขณะที่กลุ่มนำเที่ยวในประเทศ นำเที่ยวขาเข้า และธุรกิจอื่นๆ ที่เกี่ยวข้อง เป็นกลุ่มที่ประเมินสถานการณ์ค่อนข้างต่ำกว่าปกติค่อนข้างมาก

ผู้ประกอบการในภาคตะวันออกประเมินสถานการณ์ใกล้เคียงปกติ (102) หลังจากประเมินต่ำกว่าปกติอย่างต่อเนื่องมาถึง 5 ไตรมาส อย่างไรก็ตาม หากพิจารณาในรายละเอียดพบว่า ผู้ประกอบการธุรกิจโรงแรมในภาคตะวันออกยังประเมินสถานการณ์ต่ำกว่าปกติ ในขณะที่กลุ่มธุรกิจนำเที่ยวและขนส่งเป็นกลุ่มที่ประเมินสูงกว่าปกติ

สำหรับการคาดการณ์สถานการณ์ในไตรมาสที่ 3/2558 ภูมิภาคที่ผู้ประกอบการธุรกิจท่องเที่ยวคาดการณ์สถานการณ์ดีที่สุดในไตรมาสก่อน ภาคเหนือ (107) ในขณะที่ภูมิภาคที่ผู้ประกอบการคาดการณ์สถานการณ์ต่ำสุดได้แก่ กรุงเทพฯ (94) และภาคใต้ (96)

ภาพที่ 3 ดัชนีความเชื่อมั่นผู้ประกอบการธุรกิจท่องเที่ยวประเทศไทย แบ่งตามภูมิภาค



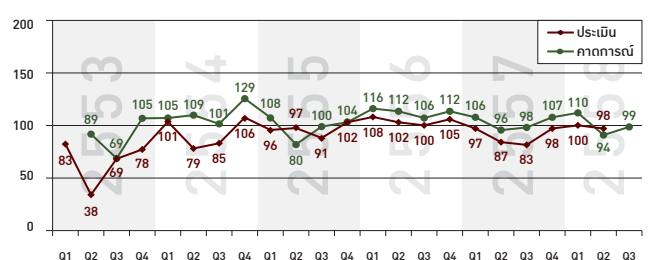
2.2 ดัชนีความเชื่อมั่นจำแนกตามประเภทธุรกิจ

ไตรมาสที่ 2/2558 ผู้ประกอบการธุรกิจท่องเที่ยวส่วนใหญ่ประเมินสถานการณ์ท่องเที่ยวในระดับใกล้เคียงปกติ มีเพียงผู้ประกอบการธุรกิจขนส่งที่ประเมินสถานการณ์ดีกว่าปกติค่อนข้างมาก (114) ซึ่งคาดว่ามาจากราคาน้ำมันที่ยังอยู่ในระดับต่ำอย่างต่อเนื่อง ในขณะที่ธุรกิจอื่นๆ ที่เกี่ยวข้องกับการท่องเที่ยวประเมินสถานการณ์ค่อนข้างต่ำ (87)

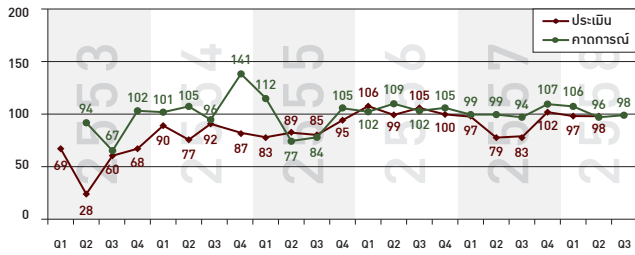
สำหรับการคาดการณ์ในไตรมาส 3/2558 ผู้ประกอบการส่วนใหญ่คาดการณ์สถานการณ์ในระดับใกล้เคียงปกติคล้ายกับในไตรมาส 2/2558 กลุ่มธุรกิจขนส่งที่ยังคาดการณ์สถานการณ์ดีกว่าปกติ (109) ในขณะที่กลุ่มธุรกิจอื่นๆ ที่เกี่ยวข้องคาดการณ์สถานการณ์ต่ำกว่าปกติ (85)

ทั้งนี้ แม้ว่าภาพรวมการคาดการณ์สถานการณ์ของธุรกิจนำเที่ยวจะอยู่ในระดับใกล้เคียงปกติ (98) แต่เมื่อจำแนกในรายละเอียดพบว่า ผู้ประกอบการธุรกิจนำเที่ยวต่างประเทศ (Outbound) เป็นกลุ่มที่ประเมินและคาดการณ์สถานการณ์ดีที่สุดในไตรมาส 2/2558 ที่ 115 และคาดการณ์ไตรมาสที่ 3/2558 ที่ 105 ในขณะที่ผู้ประกอบการธุรกิจนำเที่ยวในประเทศ (Domestic) และผู้ประกอบการธุรกิจนำเที่ยวต่างประเทศ (Inbound) ประเมินสถานการณ์ต่ำกว่าปกติเล็กน้อย

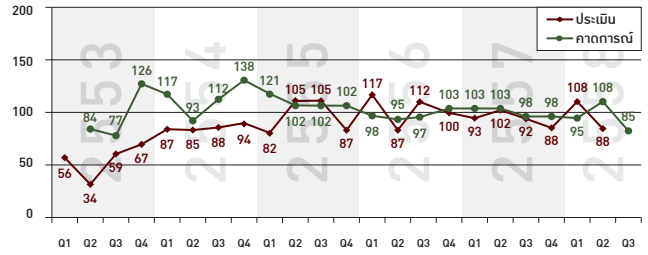
ภาพที่ 4 ดัชนีความเชื่อมั่นธุรกิจโรงแรม



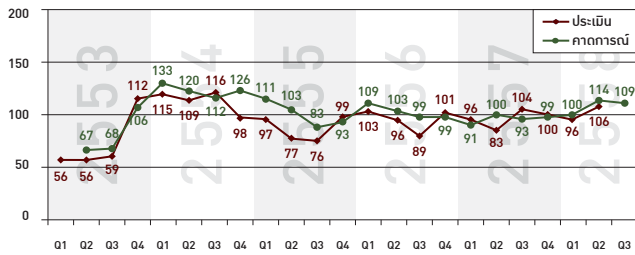
ภาพที่ 5 ดัชนีความเชื่อมั่นธุรกิจนำเที่ยว



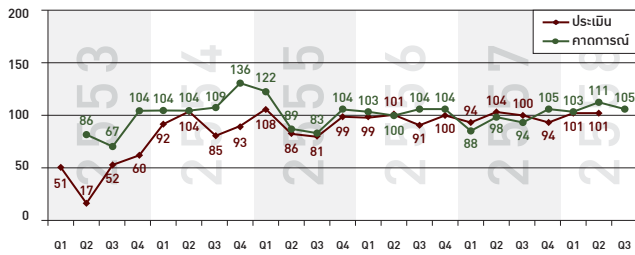
ภาพที่ 10 ดัชนีความเชื่อมั่นธุรกิจอื่นๆที่เกี่ยวข้อง



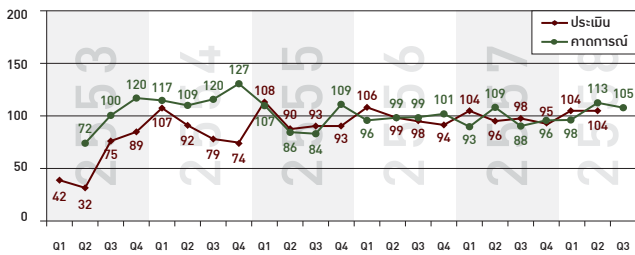
ภาพที่ 6 ดัชนีความเชื่อมั่นธุรกิจขนส่ง



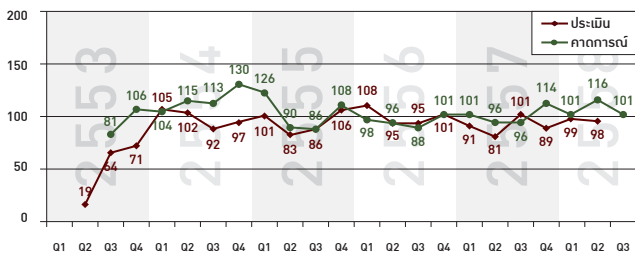
ภาพที่ 7 ดัชนีความเชื่อมั่นธุรกิจร้านค้าของที่ระลึก และร้านค้าทั่วไป



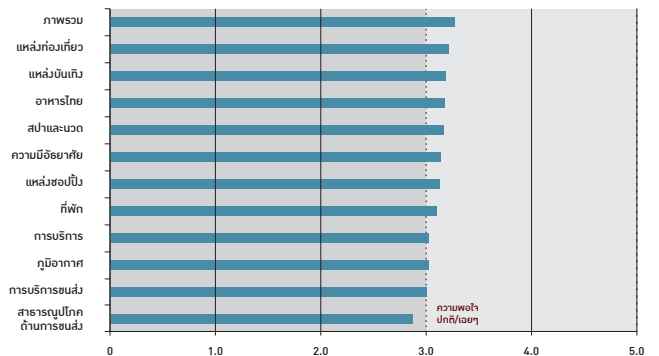
ภาพที่ 8 ดัชนีความเชื่อมั่นธุรกิจร้านอาหาร และเครื่องดื่ม



ภาพที่ 9 ดัชนีความเชื่อมั่นธุรกิจสปาและนวด



ภาพที่ 11 คะแนนความพึงพอใจของนักท่องเที่ยวต่างชาติ
ในแต่ละด้านจากการเที่ยวประเทศไทย ไตรมาส 2/2558



3. ผลการสำรวจความคิดเห็นนักท่องเที่ยว

3.1 นักท่องเที่ยวต่างชาติ

จากการสำรวจความเห็นของนักท่องเที่ยวต่างชาติในไตรมาสที่ 2/2558 จำนวน 350 ราย พบว่า นักท่องเที่ยวร้อยละ 63 เป็นกลุ่มที่เคยมาท่องเที่ยวไทยแล้ว (Repeat Visitors) ส่วนใหญ่อยู่ในวัยทำงาน (ร้อยละ 41 อยู่ในช่วงอายุ 21-40) และมักจะท่องเที่ยวต่างประเทศเป็นประจำอยู่แล้ว โดยร้อยละ 70 ท่องเที่ยวต่างประเทศมากกว่า 1 ครั้งต่อปี

นักท่องเที่ยวต่างชาติที่มาท่องเที่ยวไทยในไตรมาสนี้ส่วนใหญ่เดินทางมาเพื่อการพักผ่อน (ร้อยละ 26) และเพื่อหาประสบการณ์ใหม่ (ร้อยละ 22) กิจกรรมที่ทำส่วนใหญ่ ได้แก่ การเที่ยวชมสถานที่ทางวัฒนธรรม (ร้อยละ 46) และการเที่ยวชมสถานที่ทางธรรมชาติ (ร้อยละ 43) แหล่งข้อมูลหลักที่ใช้ยังคงเป็นอินเทอร์เน็ต (ร้อยละ 23) และหนังสือนำเที่ยว (ร้อยละ 16)

ปัจจัยสำคัญในการตัดสินใจเดินทางมาเที่ยวประเทศไทย คือ ความสวยงามของแหล่งท่องเที่ยว (ร้อยละ 37) ราคาที่คุ้มค่า (ร้อยละ 29) วัฒนธรรมไทยและศาสนา (ร้อยละ 29) และอาหารไทย (ร้อยละ 27)

ความพอใจของนักท่องเที่ยวต่างชาติลดลงเล็กน้อย โดยนักท่องเที่ยวต่างชาติร้อยละ 59 ได้รับความพึงพอใจจากการมาเที่ยวประเทศไทยในไตรมาส 2/2558 (ลดลงจากร้อยละ 73 ในไตรมาสที่ 1/2558) คิดเป็นคะแนนความพอใจรวม 3.70 (คะแนนเต็ม 5) ลดลงจากไตรมาสที่ 1/2558 ที่มีคะแนนความพอใจถึง 4.10 คะแนน นักท่องเที่ยวระบุว่าได้รับความพึงพอใจในเกือบทุกด้าน โดยเฉพาะแหล่งท่องเที่ยว (3.56) แหล่งบันเทิง (3.49) และอาหารไทย (3.45) ขณะที่ด้านการคมนาคมยังคงเป็นด้านเดียวที่นักท่องเที่ยวส่วนใหญ่ไม่พอใจ ทั้งสาธารณูปโภคพื้นฐานด้านการขนส่ง เช่น ถนน (2.56) และคุณภาพการบริการ เช่น แท็กซี่ (2.95)

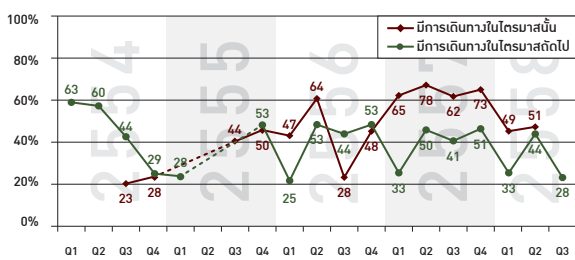
เมื่อถามถึงโอกาสที่จะมาท่องเที่ยวไทยอีก พบว่าร้อยละ 27 ของนักท่องเที่ยวต่างชาติให้ความเห็นว่า ประเทศไทยจะเป็นสถานที่แรกที่เลือกในการท่องเที่ยวต่างประเทศครั้งถัดไป (First place in your mind) โดยประเทศที่ถือว่าเป็นคู่แข่งของไทยในมุมมองของนักท่องเที่ยวต่างชาติคือ เวียดนาม มาเลเซีย และลาว ซึ่งเป็นประเทศในอาเซียนด้วยกัน

นโยบายที่นักท่องเที่ยวต่างชาติประเมินว่าจะมีประโยชน์ต่อการท่องเที่ยวของไทยมากที่สุด ได้แก่ การพัฒนาคุณภาพแหล่งท่องเที่ยว (ร้อยละ 28) การกำหนดและควบคุมมาตรฐานคุณภาพการให้บริการในภาคท่องเที่ยว (ร้อยละ 27) การสร้างภาพลักษณ์ที่ดีให้กับเมืองไทย (ร้อยละ 25) และการสนับสนุนการท่องเที่ยวรูปแบบใหม่ๆ (ร้อยละ 23)

3.2 นักท่องเที่ยวชาวไทย

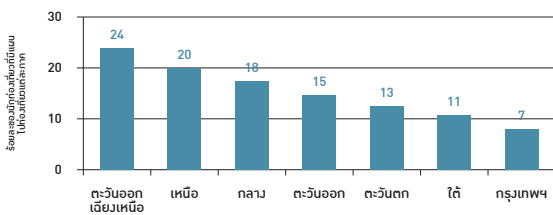
จากการสำรวจนักท่องเที่ยวชาวไทยจำนวน 350 รายทั่วประเทศพบว่า ร้อยละ 51 ของนักท่องเที่ยวไทยมีการเดินทางท่องเที่ยวในประเทศในไตรมาสที่ 2/2558 ต่ำกว่าสัดส่วนในไตรมาส 2/2557 ขณะที่ไตรมาส 3/2558 มีนักท่องเที่ยวไทยวางแผนการเดินทางท่องเที่ยวในประเทศร้อยละ 28

ภาพที่ 12 ร้อยละของนักท่องเที่ยวที่มีการเดินทางและมีแผนในการเดินทางในประเทศ



แหล่งท่องเที่ยวที่ได้รับความนิยมมากที่สุดในไตรมาสที่ 3/2558 ได้แก่ ภาคตะวันออก (ร้อยละ 24) ภาคเหนือ (ร้อยละ 20) และภาคกลาง (ร้อยละ 18)

ภาพที่ 13 จุดหมายนักท่องเที่ยวไทยไตรมาสที่ 3/2558



นักท่องเที่ยวส่วนใหญ่ที่มีแผนท่องเที่ยวในไตรมาส 3/2558 มีวัตถุประสงค์เพื่อพักผ่อน (ร้อยละ 46) และเพื่อทำงาน (ร้อยละ 25) ส่วนใหญ่เป็นการท่องเที่ยวด้วยตนเอง (ร้อยละ 52) และกับครอบครัว (ร้อยละ 44) และนิยมเข้าพักโรงแรม (ร้อยละ 40) รีสอร์ท (ร้อยละ 19) และบ้านคนรู้จัก (ร้อยละ 19) วิธีการเดินทางหลักยังคงเป็นพาหนะส่วนตัว (ร้อยละ 75) และรถโดยสาร (ร้อยละ 29) สำหรับกิจกรรมที่ทำส่วนใหญ่เป็นการช้อปปิ้ง (ร้อยละ 81)

ปัจจัยที่นักท่องเที่ยวไทยให้ความสำคัญในการตัดสินใจได้แก่ แหล่งที่พักที่น่าสนใจ (ร้อยละ 51) เวลาและเทศกาลท่องเที่ยว (ร้อยละ 48) ความสวยงามของสถานที่ท่องเที่ยว (ร้อยละ 42) ซึ่งเป็นปัจจัยหลักที่นักท่องเที่ยวพิจารณาโดยตลอด ทั้งนี้

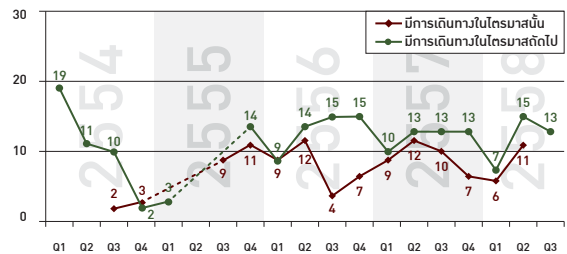
นักท่องเที่ยวจะเลือกสถานที่ท่องเที่ยวจากความปลอดภัย (ร้อยละ 49) ราคาที่ไม่แพง (ร้อยละ 42) และความสะอาดสบาย (ร้อยละ 41) สะท้อนให้เห็นถึงความจำเป็นของนโยบายด้านความปลอดภัยและพัฒนาสาธารณูปโภคซึ่งเป็นสิ่งที่นักท่องเที่ยวให้ความสำคัญ

นักท่องเที่ยวนิยมค้นหาข้อมูลจากหนังสือแนะนำเที่ยวมากที่สุด (ร้อยละ 42) รองลงมาได้แก่ อินเทอร์เน็ต (ร้อยละ 39) และสื่อโทรทัศน์ (ร้อยละ 39) โดยนักท่องเที่ยวไทยระบุว่ารูปแบบการประชาสัมพันธ์ที่มีผลต่อการตัดสินใจมากที่สุดคือ การใช้ภาพแหล่งท่องเที่ยวที่สวยงามในการประชาสัมพันธ์ (ร้อยละ 26) และแพ็คเกจที่พักราคาถูก (ร้อยละ 25)

สิ่งที่นักท่องเที่ยวไทยอยากให้มีการพัฒนาปรับปรุงยังคงเป็น การปรับปรุงการบริการในด้านความสะดวก (ร้อยละ 49) ความปลอดภัย (ร้อยละ 48) และคุณภาพการบริการ (ร้อยละ 41) ส่วนนโยบายที่ภาครัฐควรเพิ่มการสนับสนุนมากที่สุดคือ การสร้างภาพลักษณ์การท่องเที่ยวในประเทศ (ร้อยละ 45) ความสะดวกในการเดินทาง (ร้อยละ 43) และการส่งเสริมการท่องเที่ยวรูปแบบใหม่ (ร้อยละ 40)

ในไตรมาสที่ 3/2558 นักท่องเที่ยวไทยร้อยละ 13 มีแผนการท่องเที่ยวต่างประเทศ ซึ่งเป็นสัดส่วนที่ใกล้เคียงกับในไตรมาสที่ 3/2557 จุดหมายหลักยังคงเป็นประเทศใกล้เคียงและประเทศในแถบเอเชีย เช่น จีน เกาหลี ญี่ปุ่น และสิงคโปร์ วัตถุประสงค์หลักของการเดินทางส่วนใหญ่เพื่อพักผ่อน (ร้อยละ 45) และเพื่อทำงาน (ร้อยละ 38) และมักจะเดินทางด้วยตนเอง (ร้อยละ 68) มากกว่าไปกับบริษัททัวร์

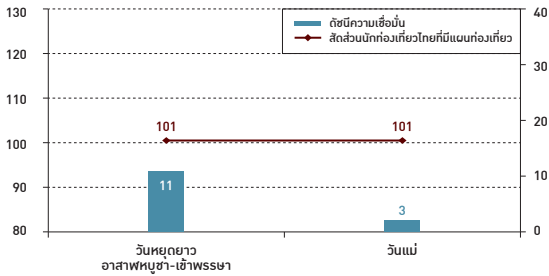
ภาพที่ 14 ร้อยละของนักท่องเที่ยวที่มีการเดินทางและมีแผนในการเดินทางต่างประเทศ



4. การท่องเที่ยวช่วงเทศกาล ไตรมาสที่ 3/2558

ไตรมาสที่ 3/2558 เป็นช่วงที่มีวันหยุดเทศกาลท่องเที่ยวเพียง 2 ช่วง ได้แก่ วันหยุดยาวอาสาฬหบูชา-เข้าพรรษา (30-31 ก.ค.) และวันเฉลิมขสมเด็จพระบรมราชาธิราชที่ 1 หรือวันแม่ (12 ส.ค.) โดยผู้ประกอบการคาดการณ์สถานการณ์นักท่องเที่ยวในช่วงวันหยุดเทศกาลท่องเที่ยวอยู่ในระดับปกติ อย่างไรก็ตาม สัดส่วนนักท่องเที่ยวที่มีแผนท่องเที่ยวช่วงเทศกาลกลับลดลงจากปี 2557 ในทุกเทศกาล โดยช่วงวันหยุดยาวอาสาฬหบูชา-เข้าพรรษา ลดลงจากร้อยละ 32 ในปีก่อนเหลือเพียงร้อยละ 11 ในปีนี้ และวันแม่ที่ลดลงจากร้อยละ 10 ในปีก่อนเหลือร้อยละ 3 ในปีนี้ เนื่องจากไม่ได้เป็นช่วงวันหยุดยาว

ภาพที่ 15 ดัชนีความเชื่อมั่นผู้ประกอบการธุรกิจท่องเที่ยวและสัดส่วนนักท่องเที่ยวไทยที่มีแผนท่องเที่ยวในช่วงเทศกาล ไตรมาสที่ 3/2558



วัตถุประสงค์การท่องเที่ยวในช่วงวันอาสาฬหบูชาส่วนใหญ่เป็นการกลับบ้านและเพื่อทำบุญ โดยจุดมุ่งหมายที่ได้รับความนิยมอยู่ในภาคตะวันออกเฉียงเหนือและภาคกลาง ผู้ประกอบการธุรกิจท่องเที่ยวมีการเตรียมความพร้อมหรือกลยุทธ์ในช่วงวันหยุดเทศกาลต่างๆ โดยเน้นการเพิ่มการประชาสัมพันธ์เป็นหลัก

5. การคาดการณ์จำนวนนักท่องเที่ยวต่างชาติ ไตรมาสที่ 3/2558

ข้อมูลเบื้องต้นของกรมการท่องเที่ยว (5 มิ.ย. 2558) พบว่า ในช่วง 5 เดือนแรก (ม.ค.—พ.ค.) ของปี 2558 มีนักท่องเที่ยวต่างชาติเดินทางมาเที่ยวในประเทศไทย 12.48 ล้านคน เพิ่มขึ้นร้อยละ 24.98 จากช่วงเดียวกันของปี 2557

จากแนวโน้มการเติบโตของนักท่องเที่ยวต่างชาติ คาดว่าในไตรมาสที่ 3/2558 จะมีนักท่องเที่ยวต่างชาติทั้งหมด 7.29 ล้านคน เพิ่มขึ้นร้อยละ 24.62 จากไตรมาส 3/2557 โดยแบ่งเป็นนักท่องเที่ยวจากประเทศในกลุ่มอาเซียน 2.10 ล้านคน เพิ่มขึ้นร้อยละ 25.75 นักท่องเที่ยวจากเอเชียตะวันออก 2.92 ล้านคน เพิ่มขึ้นร้อยละ 39.05 และนักท่องเที่ยวจากยุโรป 1.07 ล้านคน เพิ่มขึ้นร้อยละ 0.95 จากไตรมาส 3/2557

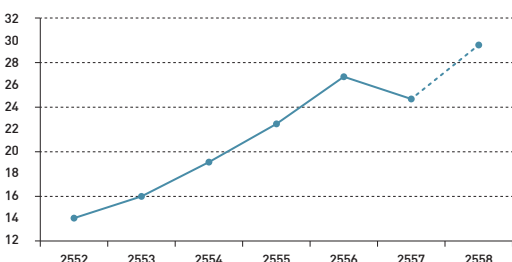
ในปี 2558 คาดว่าจะมีนักท่องเที่ยวต่างชาติทั้งหมดที่เดินทางเข้ามาท่องเที่ยวในประเทศไทย 29.51 ล้านคน เพิ่มขึ้นร้อยละ 19.09 จากปี 2557

ตารางที่ 1 การคาดการณ์จำนวนนักท่องเที่ยวต่างชาติและรายได้จากการท่องเที่ยวรายไตรมาสปี 2558

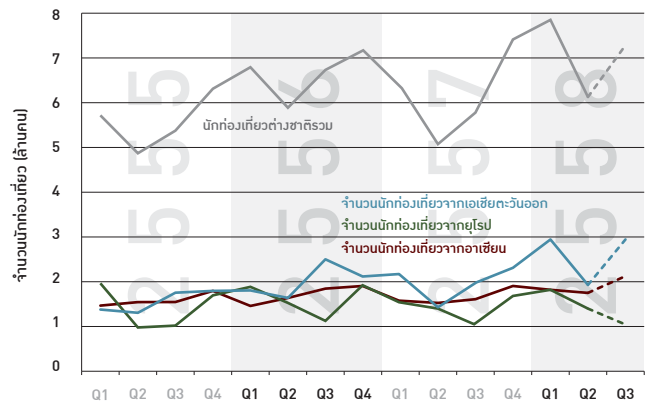
ไตรมาส	นักท่องเที่ยว 2556 (ล้านคน)	นักท่องเที่ยว 2557 (ล้านคน)	นักท่องเที่ยว 2558* (ล้านคน)	อัตราการเติบโตปี 2558* (%)	รายได้จากการท่องเที่ยว 2558 (ล้านบาท)
1	7.01	6.37	7.88	23.54	366,743
2	6.06	5.10	6.61	29.61	316,865
3	6.50	5.85	7.29	24.62	369,819
4	6.98	7.46	7.73	3.62	402,933
รวม	26.55	24.78	29.51	19.09	1,437,878

* ฐานการคาดการณ์จากแบบจำลองวิจัย • ข้อมูลสถิติล่าสุดถึงเดือนพฤษภาคม 2558 จากกรมการท่องเที่ยว • รายได้จากการท่องเที่ยวคำนวณจากจำนวนนักท่องเที่ยวคูณค่าใช้จ่ายต่อหัวของนักท่องเที่ยว ซึ่งอ้างอิงค่าใช้จ่ายนักท่องเที่ยวต่างชาติต่อหัวในปี 2557 (46,541 บาทต่อคน) และปรับด้วยค่าการถ่วงของอัตราเงินเฟ้อรายไตรมาสในปี 2558 •

ภาพที่ 16 จำนวนนักท่องเที่ยวต่างชาติรายปี ปี 2552 – 2558 (ล้านคน)

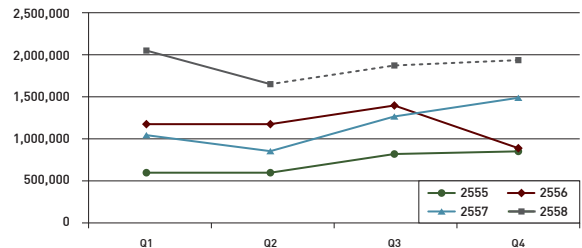


ภาพที่ 17 จำนวนนักท่องเที่ยวต่างชาติรายไตรมาส ปี 2555 – 2558 (ล้านคน)



สำหรับสถานการณ์นักท่องเที่ยวจีน ในไตรมาสที่ 1/2558 มีจำนวนนักท่องเที่ยวจีน 2.03 ล้านคนเพิ่มขึ้นมากถึงร้อยละ 96.11 จากไตรมาส 1/2557 โดยในไตรมาสที่ 3/2558 คาดว่าจะมีนักท่องเที่ยวจากจีน 1.84 ล้านคน เพิ่มขึ้นร้อยละ 50.82 จากไตรมาสที่ 3/2557 และคาดการณ์ว่าในปี 2558 จะมีนักท่องเที่ยวจากจีนถึง 7.45 ล้านคน เพิ่มขึ้นร้อยละ 61.79 จากปี 2557 และคาดว่าจะในปีแรกที่นักท่องเที่ยวจากจีนเกิน 7 ล้านคน

ภาพที่ 18 จำนวนนักท่องเที่ยวรายไตรมาสปี 2555 – 2558



ส่วนสถานการณ์นักท่องเที่ยวรัสเซีย ในไตรมาสที่ 1/2558 มีนักท่องเที่ยวรัสเซีย 323,500 คน ลดลงร้อยละ 53.77 จากไตรมาสที่ 1/2557 เนื่องจากปัญหาเศรษฐกิจของรัสเซียที่ชะลอตัว ทั้งการอ่อนค่าของเงินรูเบิล การลดลงของราคาน้ำมัน และการขึ้นอัตราดอกเบี้ยในประเทศ ซึ่งเป็นปัจจัยที่ทำให้กำลังซื้อของชาวรัสเซียลดลงเป็นอย่างมาก โดยคาดว่าในไตรมาสที่ 3/2558 จะมีนักท่องเที่ยวจากรัสเซียประมาณ 83,500 คน ลดลงร้อยละ 54.36 จากไตรมาสที่ 3/2557 และคาดว่าในปี 2558 จะมีนักท่องเที่ยวจากรัสเซียทั้งหมด 768,000 คน ลดลงร้อยละ 52.84 จากปี 2557

6. สรุปและข้อเสนอแนะ

จำนวนนักท่องเที่ยวต่างชาติโดยรวมในครึ่งแรกของปี 2558 เติบโตขึ้นจากปี 2557 อย่างชัดเจน และคาดว่าจะยังคงเติบโตขึ้นในช่วงเวลาที่เหลือของปีด้วย อย่างไรก็ตาม ผู้ประกอบการประเมินและคาดการณ์สถานการณ์การท่องเที่ยวในไตรมาสที่ 2/2558 และ 3/2558 ในระดับปกติเท่านั้น โดยผู้ประกอบการมีความกังวลกับสภาพเศรษฐกิจในประเทศมากขึ้น และจำนวนนักท่องเที่ยวต่างชาติที่เพิ่มขึ้นก็เป็นผลจากการเพิ่มขึ้นอย่างมากของนักท่องเที่ยวชาวจีนเป็นหลัก ในขณะที่นักท่องเที่ยวจากภูมิภาคอื่นๆ เติบโตขึ้นเพียงเล็กน้อยเท่านั้น นอกจากนี้ยังพบว่านักท่องเที่ยวชาวไทยมีแนวโน้มเดินทางไปเที่ยวต่างประเทศมากขึ้นด้วย

6.1 ข้อเสนอแนะต่อภาครัฐ

- (1) ภาครัฐควรดำเนินมาตรการเพื่อกระตุ้นการท่องเที่ยวจากภูมิภาคอื่นๆ และช่วยเหลือผู้ประกอบการที่มีตลาดหลักเป็นนักท่องเที่ยวจากชาติอื่นๆ ควบคู่กันไป ทั้งนี้ แม้ว่าจำนวนนักท่องเที่ยวต่างชาติจะเติบโตขึ้นจากปีก่อนอย่างชัดเจน แต่เป็นผลจากการเพิ่มขึ้นของนักท่องเที่ยวจีนเป็นหลัก ในขณะที่นักท่องเที่ยวจากภูมิภาคอื่นยังคงเติบโตในระดับต่ำ ภาครัฐจึงควรดำเนินมาตรการในการกระตุ้นการท่องเที่ยวจากภูมิภาคอื่นๆ เช่น ส่งเสริมประชาสัมพันธ์นักท่องเที่ยวจากภูมิภาคอื่นๆ โดยเฉพาะประเทศที่มีศักยภาพ มีสัญญาณฟื้นตัว และนักท่องเที่ยวไม่ขึ้นอยู่กับฤดูกาลท่องเที่ยวมากนัก เช่น ญี่ปุ่น เกาหลี และประเทศอื่นๆ ในอาเซียน โดยใช้การประชาสัมพันธ์และการอำนวยความสะดวกในการท่องเที่ยวให้มากขึ้น การช่วยเหลือการปรับตัวของผู้ประกอบการที่ได้รับผลกระทบจากการชะลอตัวของนักท่องเที่ยวโดยเฉพาะการชะลอตัวของนักท่องเที่ยวจากรัสเซีย
- (2) รักษาเสถียรภาพของการเติบโตของนักท่องเที่ยวจีน โดยภาครัฐควรดูแลมาตรฐานการให้บริการของผู้ประกอบการเพื่อป้องกันปัญหาที่อาจส่งผลกระทบต่อความมั่นใจของนักท่องเที่ยว การรักษาความสงบเรียบร้อยภายในประเทศ และการรักษาความสัมพันธ์ระหว่างประเทศและบรรยากาศการท่องเที่ยวให้ทุกฝ่ายยอมรับได้ และเกิดความเข้าใจซึ่งกันและกัน เช่น การกำหนดและประชาสัมพันธ์แนวทางการปฏิบัติให้นักท่องเที่ยวจีนที่มาจากไทยให้ชัดเจนและเป็นมิตร การออกมาตรการลดผลกระทบจากการท่องเที่ยวต่อประชาชนในพื้นที่ที่เป็นจุดหมายหลักของนักท่องเที่ยวชาวจีนเพื่อลดแรงต่อต้าน
- (3) เพิ่มการกระตุ้นการท่องเที่ยวในประเทศของคนไทย โดยควรมีมาตรการเพื่อกระตุ้นให้นักท่องเที่ยวชาวไทย เดินทางท่องเที่ยวในประเทศมากขึ้น โดยรัฐจะต้องเน้นการสนับสนุนผู้ประกอบการที่จดทะเบียนถูกต้องตามกฎหมาย เช่น การประชาสัมพันธ์และการจัดงานเทศกาลในแหล่งท่องเที่ยว เพิ่มการประชาสัมพันธ์มาตรการภาษีส่งเสริมเที่ยวทั่วไทยที่อนุญาตให้นักท่องเที่ยวชาวไทยนำค่าใช้จ่ายในการท่องเที่ยวในประเทศมาลดหย่อนภาษีได้ตามหลักเกณฑ์ โดยควรต้องเน้นย้ำว่าเป็นการจูงใจและจ่ายเงินกับผู้ประกอบการธุรกิจโรงแรมหรือธุรกิจนำเที่ยวที่จดทะเบียนในประเทศอย่างถูกต้องตามกฎหมายเท่านั้น
- (4) ดูแลและบริหารจัดการแหล่งท่องเที่ยวอย่างมีประสิทธิภาพ การเติบโตของจำนวนนักท่องเที่ยวทั้งชาวไทยและต่างชาติในปัจจุบันทำให้แหล่งท่องเที่ยวหลายแห่งเกิดความแออัดและเสื่อมโทรม ส่งผลให้นักท่องเที่ยวไม่ได้รับความประทับใจ

จากการท่องเที่ยวเท่าที่ควร ดังนั้นภาครัฐควรออกมาตรการในการบริหารจัดการแหล่งท่องเที่ยวที่ได้รับความนิยมและเกิดความแออัดอย่างเหมาะสมและทันทั่วถึง เช่น การควบคุมจำนวนนักท่องเที่ยว การจัดระเบียบการเข้าชมของนักท่องเที่ยว และการออกกฎระเบียบต่างๆ ที่เหมาะสม

- (5) ส่งเสริมการพัฒนามาตรฐานการให้บริการและความปลอดภัยในการท่องเที่ยว ซึ่งเป็นปัจจัยที่นักท่องเที่ยวทั้งชาวไทยและต่างชาติให้ความสำคัญในการตัดสินใจเดินทางท่องเที่ยวและเห็นว่าควรต้องได้รับการพัฒนา และจะเป็นส่วนสำคัญในการสร้างมูลค่าเพิ่มและลดผลกระทบจากการท่องเที่ยวได้ในอนาคต
- (6) พัฒนาความสามารถในการแข่งขันของการท่องเที่ยวในประเทศ โดยเฉพาะการพัฒนาแหล่งท่องเที่ยวใหม่ การพัฒนาระบบการคมนาคมขนส่งทางบก (ทั้งโครงสร้างพื้นฐานและมาตรฐานการให้บริการ) และคุณภาพของสิ่งแวดล้อม ซึ่งเป็นด้านที่ประเทศไทยมีความสามารถในการแข่งขันต่ำ โดยควรเน้นการพัฒนาให้เกิดการกระจายของการท่องเที่ยวไปยังพื้นที่ต่างๆให้ทั่วถึง รวมถึงมีการพัฒนาบุคลากรที่เกี่ยวข้องกับท่องเที่ยวที่จำเป็น เช่น มัคคุเทศก์ เจ้าหน้าที่สนามบิน เป็นต้น

6.2 ข้อเสนอแนะต่อผู้ประกอบการ

- (1) ผู้ประกอบการควรหาและพัฒนาสินค้าและบริการใหม่ๆ เพื่อเป็นจุดขายของตนเองให้มากขึ้น เนื่องจากในไตรมาสที่ 3 เป็นช่วงนอกฤดูกาลท่องเที่ยวและจะมีการแข่งขันระหว่างผู้ประกอบการเพิ่มขึ้น ผู้ประกอบการควรต้องหากิจกรรมหรือบริการใหม่ๆ เพื่อกระตุ้นให้นักท่องเที่ยวเกิดความรู้สึกน่าสนใจและอยากเดินทางท่องเที่ยวมากขึ้น ตัวอย่างสินค้าและกิจกรรมทางการท่องเที่ยวที่นักท่องเที่ยวต่างชาติให้ความสนใจมาก ได้แก่ สปาและสุขภาพ อาหารไทย และการท่องเที่ยวตามวิถีชุมชน ทั้งนี้ ผู้ประกอบการต้องหลีกเลี่ยงการแข่งขันทางราคาระหว่างผู้ประกอบการด้วยกันเอง
- (2) ผู้ประกอบการที่มีลูกค้าหลักเป็นชาวต่างชาติที่ไม่ใช่ชาวจีน จะต้องมีการปรับตัวเพื่อรับการเปลี่ยนแปลงทางโครงสร้างของนักท่องเที่ยว โดยเฉพาะผู้ประกอบการที่มีลูกค้าหลักจากยุโรปควรต้องหาตลาดอื่นเพื่อมาทดแทนการชะลอตัวของนักท่องเที่ยวจากยุโรป ซึ่งจะเกิดจากทั้งการเป็นช่วงนอกฤดูกาลท่องเที่ยวและจากปัญหาเศรษฐกิจในยุโรปเอง
- (3) พัฒนามาตรฐานการให้บริการ โดยเฉพาะการดูแลความปลอดภัยและการอำนวยความสะดวกให้กับนักท่องเที่ยว และพัฒนาการรวมกลุ่มสร้างความร่วมมือระหว่างผู้ประกอบการในธุรกิจหรือพื้นที่เดียวกันให้มากยิ่งขึ้น

ดัชนีความเชื่อมั่นผู้ประกอบการธุรกิจท่องเที่ยวในประเทศไทยคำนวณจากผลการสำรวจตัวแทนผู้ประกอบการเอกชน รวมถึงเจ้าหน้าที่ของรัฐที่เกี่ยวข้อง โดยเป็นการสำรวจรายไตรมาส และรายปี เพื่อประโยชน์ต่อผู้ประกอบการและผู้วางแผนนโยบาย ดัชนีความเชื่อมั่นผู้ประกอบการธุรกิจท่องเที่ยวในประเทศไทยแยกได้ตามภูมิภาค และประเภทธุรกิจ

การคำนวณดัชนีราคาโดยการถ่วงน้ำหนักผู้ประกอบการเอกชน รวมถึงเจ้าหน้าที่ของรัฐที่เกี่ยวข้องทุกๆไตรมาส โดยใช้ค่าถ่วงน้ำหนักตามแนวทางของ World Tourism Organization (UNWTO) ได้แก่

- ค่าประเมินผลของการประกอบการท่องเที่ยวในพื้นที่หรือธุรกิจของท่าน ในไตรมาสนี้ อย่างไร เมื่อเปรียบเทียบกับระดับการท่องเที่ยวปกติที่ท่านคาดหวังกว่าจะเกิดขึ้นในช่วงนี้ของปี
- ค่าคิดถ่วงของการประกอบการท่องเที่ยวในพื้นที่หรือธุรกิจของท่าน ในไตรมาสนี้จะ เป็นอย่างไร เมื่อเปรียบเทียบกับระดับการท่องเที่ยวปกติที่ท่านคาดหวังกว่าจะเกิดขึ้นในช่วงนี้ของปี

ทั้งนี้ ผู้ตอบแบบสอบถามสามารถเลือกคำตอบได้จาก: 0 (ไม่มี) , 1 (น้อย) , 2 (ปานกลาง) , 3 (มาก) , 4 (มาก) , 5 (มากที่สุด) จากนั้นจึงนำผลที่ได้ไปหักค่าเฉลี่ย โดยดัชนีที่มีผลดัชนีมากกว่า 100 แสดงว่าผู้ประกอบการประเมินว่าสถานการณ์การท่องเที่ยวจะดีกว่าปีก่อนๆ นอกจากนั้นมีการถ่วงน้ำหนักเป็นนักท่องเที่ยวชาวไทยทั้งหมด 350 ราย และนักท่องเที่ยวชาวต่างประเทศทั้งหมด 350 ราย

สำหรับการสำรวจความเชื่อมั่นผู้ประกอบการในไตรมาสที่ 2 ปี 2558 นี้ ดำเนินการสำรวจในช่วงพฤษภาคม 2558 มีตัวแทนผู้ประกอบการเอกชนที่เกี่ยวข้องกับธุรกิจท่องเที่ยวรวมถึงเจ้าหน้าที่ของรัฐที่เกี่ยวข้องตอบแบบสอบถามทั้งหมด 600 ราย ส่วนการสำรวจความคิดเห็นนักท่องเที่ยว มีผู้ตอบแบบสอบถามเป็นนักท่องเที่ยวชาวไทยทั้งหมด 350 ราย และนักท่องเที่ยวชาวต่างประเทศทั้งหมด 350 ราย

ผู้สนใจสามารถติดตามข่าวสารโครงการได้ที่เว็บไซต์ www.thailandtourismcouncil.org

สภาอุตสาหกรรมท่องเที่ยวแห่งประเทศไทย (สทท.)

e-mail: info@thailandtourismcouncil.org