

THAILAND TOURISM CONFIDENCE INDEX 2014 / 4

DECEMBER 2014

ดัชนีความเชื่อมั่น ผู้ประกอบการธุรกิจ การท่องเที่ยว ในประเทศไทย ไตรมาสที่ 4 ปี 2557

Tourism Situation and Forecast of
Tourists' Behavior and Confidence Index of
Thailand's Tourism Industry

โครงการการรายงานและพยากรณ์
สถานการณ์พฤติกรรมนักท่องเที่ยว
และความเชื่อมั่นของผู้ประกอบการ
ในอุตสาหกรรมการท่องเที่ยวของไทย



จุฬาลงกรณ์มหาวิทยาลัย
Chulalongkorn University
Pillar of the Kingdom

- ดัชนีความเชื่อมั่นผู้ประกอบการธุรกิจท่องเที่ยวในไตรมาสที่ 4/2557 เท่ากับ 98 เป็นระดับใกล้เคียงปกติและเพิ่มขึ้นต่อเนื่องจากไตรมาสที่ 2/2557 สะท้อนมุมมองผู้ประกอบการที่มีความมั่นใจมากขึ้นเป็นลำดับ
- คาดการณ์ดัชนีความเชื่อมั่นไตรมาสที่ 1/2558 เท่ากับ 105 เป็นการคาดการณ์ดีกว่าปกติต่อเนื่องจากในไตรมาสก่อน
- ในปี 2557 คาดว่าจะมีนักท่องเที่ยวต่างชาติทั้งหมด 24.71 ล้านคน และคาดการณ์จำนวนนักท่องเที่ยวต่างชาติในไตรมาสที่ 1/2558 ประมาณ 7.55 ล้านคน โดยคาดว่าในปี 2558 จะมีนักท่องเที่ยวต่างชาติรวม 28.36 ล้านคน เพิ่มขึ้นร้อยละ 14.77 จากปี 2557

โครงการนี้เป็นความร่วมมือระหว่างการท่องเที่ยวแห่งประเทศไทย (ททท.)
สภาอุตสาหกรรมท่องเที่ยวแห่งประเทศไทย (สทท.)
และคณะเศรษฐศาสตร์ จุฬาลงกรณ์มหาวิทยาลัย

โดยมีจุดมุ่งหมายเพื่อคาดการณ์ และสะท้อนถึงสถานการณ์การท่องเที่ยว
ที่กำลังจะเกิดขึ้นในอนาคต (รายไตรมาส) และเผยแพร่ให้ทุกภาคส่วนได้รับรู้
เพื่อที่จะได้เตรียมพร้อมรับมือกับความเปลี่ยนแปลงที่จะเกิดขึ้นได้

โดยการศึกษาแบ่งออกเป็น 6 ส่วนได้แก่

1. ภาพรวมสถานการณ์ทั่วไป
2. ดัชนีความเชื่อมั่นผู้ประกอบการธุรกิจการท่องเที่ยว
3. ความคิดเห็นนักท่องเที่ยวชาวไทยและชาวต่างชาติ
4. การท่องเที่ยวช่วงเทศกาล
5. การคาดการณ์จำนวนนักท่องเที่ยวต่างชาติ
6. ข้อเสนอแนะ

การอ่านค่าดัชนี

- ดัชนีความเชื่อมั่นมีค่าอยู่ระหว่าง 0 - 200 โดย
- ค่าดัชนีสูงกว่า 100 หมายความว่าสถานการณ์ดีกว่าระดับปกติ
 - ค่าดัชนีเท่ากับ 100 หมายความว่าสถานการณ์เท่ากับระดับปกติ
 - ค่าดัชนีต่ำกว่า 100 หมายความว่าสถานการณ์แยกว่าระดับปกติ

- ไตรมาส 4/2557 ผู้ประกอบการประเมินสถานการณ์ใกล้เคียงปกติ (98) ปรับตัวดีขึ้นอย่างต่อเนื่องจากไตรมาส 2/2557
- ภาวะเศรษฐกิจในประเทศเป็นปัจจัยหลักที่ทำให้ผู้ประกอบการประเมินสถานการณ์แยกว่าปกติ (ร้อยละ 49) ในขณะที่ความกังวลเกี่ยวกับสถานการณ์ทางการเมืองนั้นลดลงอย่างต่อเนื่อง
- ในไตรมาส 1/2558 ผู้ประกอบการคาดว่าสถานการณ์จะดีกว่าระดับปกติ (105) เป็นการคาดการณ์ที่ดีกว่าปกติต่อเนื่องจากไตรมาส 4/2557 เนื่องจากเป็นช่วงฤดูกาลท่องเที่ยว และสถานการณ์ทางการเมืองและเศรษฐกิจในประเทศที่มีแนวโน้มดีขึ้น
- ผู้ประกอบการธุรกิจท่องเที่ยวพึงพอใจต่อนโยบายท่องเที่ยวของรัฐบาลชุดปัจจุบัน ทั้งการประกาศเพิ่มวันหยุดช่วงปีใหม่ให้เป็นวันหยุดยาว 5 วัน การยกเว้นค่าธรรมเนียมวีซ่าของนักท่องเที่ยวชาวจีน และการอนุญาตให้นักท่องเที่ยวนำค่าใช้จ่ายการท่องเที่ยวไปหักลดหย่อนภาษี
- นักท่องเที่ยวชาวต่างชาติร้อยละ 69 ได้รับความพึงพอใจในการมาท่องเที่ยวไทย มีคะแนนความพอใจ 4.10 คะแนน (เต็ม 5) โดยเฉพาะด้านอาหารไทย แหล่งท่องเที่ยว แหล่งบันเทิง ที่พัก ขณะที่การเดินทางเป็นด้านเดียวที่นักท่องเที่ยวประเมินว่าไม่ค่อยพึงพอใจมาอย่างต่อเนื่องทุกไตรมาส
- ในไตรมาส 1/2558 นักท่องเที่ยวไทยร้อยละ 33 มีแผนการเดินทางท่องเที่ยวในประเทศ โดยมีจุดหมายหลักคือภาคกลางและภาคเหนือ โดยเฉพาะจังหวัดเชียงใหม่และแม่ฮ่องสอน
- ไตรมาสที่ 4/2557 คาดจะมีนักท่องเที่ยวต่างชาติ 7.39 ล้านคน เพิ่มขึ้นร้อยละ 5.87 จากไตรมาสเดียวกันในปี 2556 ทำให้ในปี 2557 คาดว่าจะมีนักท่องเที่ยวต่างชาติเดินทางเข้ามาท่องเที่ยว 24.71 ล้านคน ลดลงจากปี 2556 ร้อยละ 6.93
- ในไตรมาสที่ 1/2558 คาดว่าจะมีนักท่องเที่ยวต่างชาติ 7.55 ล้านคน เพิ่มขึ้นร้อยละ 18.52 จากปี 2557 และมีนักท่องเที่ยวทั้งปี 2558 ประมาณ 28.36 ล้านคน เพิ่มขึ้นร้อยละ 14.77 จากปี 2557

1. ภาพรวมสถานการณ์ทั่วไป

ในไตรมาส 3/2557 เศรษฐกิจไทยโดยรวมฟื้นตัวขึ้น จากการที่ภาครัฐเร่งเบิกจ่ายงบประมาณและจัดทำแผนการลงทุนในระยะยาว ซึ่งช่วยเพิ่มความเชื่อมั่นและส่งผลให้การบริโภคและการลงทุนภาคเอกชนปรับตัวดีขึ้น อย่างไรก็ตาม การส่งออกยังมีแนวโน้มชะลอตัวตามเศรษฐกิจของประเทศคู่ค้า

เศรษฐกิจในไตรมาส 4 จะยังฟื้นตัวในอัตราที่ไม่สูงนัก เนื่องจากรายได้ภาคเกษตรชะลอตัวและหนี้ครัวเรือนที่ยังอยู่ในระดับสูงเป็นปัจจัยกดดันการใช้จ่ายของผู้บริโภค ทำให้คาดว่าเศรษฐกิจโดยรวมปี 2557 จะขยายตัวเพียงเล็กน้อย โดย สศช. ปรับลดประมาณการขยายตัวเศรษฐกิจไทยเหลือร้อยละ 1.0 (จากเดิม 1.5-2.0)

อัตราเงินเฟ้อมีแนวโน้มลดลง ในไตรมาส 3/2557 อัตราเงินเฟ้อชะลอตัวลงเหลือร้อยละ 2.0 โดยราคาพลังงานชะลอตัวลงตามราคาน้ำมันขายปลีกในประเทศที่ลดลงตามการปรับโครงสร้างราคาพลังงานและราคาน้ำมันในตลาดโลกที่ลดลง ซึ่งคาดว่าจะอยู่ในระดับต่ำต่อเนื่องตลอดไตรมาส 4/2557 ช่วยลดแรงกดดันด้านต้นทุนของผู้ประกอบการ

ภาพรวมเศรษฐกิจโลกชะลอตัวลง โดยกลุ่มประเทศยุโรปได้รับผลกระทบจากปัญหาความไม่สงบในยูเครนและภาวะเงินฝืด เศรษฐกิจญี่ปุ่นหดตัวต่อเนื่อง 2 ไตรมาสจากการขึ้นภาษีการขาย ขณะที่เศรษฐกิจจีนยังคงขยายตัวแต่ในอัตราที่ชะลอตัวลงจากการปฏิรูปเศรษฐกิจ อย่างไรก็ตาม แนวโน้มเศรษฐกิจสหรัฐที่ปรับตัวดีขึ้นอย่างต่อเนื่องจะเป็นปัจจัยหลักต่อการฟื้นตัวเศรษฐกิจโลกในระยะถัดไป

ค่าเงินบาทมีแนวโน้มผันผวน ในช่วงไตรมาส 4/2557 ค่าเงินบาทมีแนวโน้มอ่อนค่าลงเทียบกับเงินดอลลาร์ สรอ. แต่แข็งค่าขึ้นเทียบกับเงินเยน โดยค่าเงินดอลลาร์ สรอ. แข็งค่าขึ้นเทียบกับทุกสกุลเงินเนื่องมาจากการสิ้นสุดของนโยบาย QE3 และการคาดหมายว่าธนาคารกลางสหรัฐฯ จะปรับขึ้นดอกเบี้ยในปี 2558 ขณะที่ค่าเงินเยนอ่อนค่าลงเมื่อเทียบกับทุกสกุลเงินจากการอัดฉีดปริมาณเงินเข้าระบบ ทั้งนี้ นโยบายการเงินที่สวนทางกันของประเทศหลักจะก่อให้เกิดความผันผวนของค่าเงินบาทในระยะถัดไป

ความเชื่อมั่นของนักท่องเที่ยวต่างชาติต่อสถานการณ์ในไทยดีขึ้น จำนวนนักท่องเที่ยวต่างชาติกลับมาเติบโตได้เป็นครั้งแรกในเดือนตุลาคม หลังจากที่ยอดนักท่องเที่ยวต่างชาติลดลงตั้งแต่ต้นปี โดยนักท่องเที่ยวภูมิภาคเอเชียเป็นกลุ่มแรกที่ฟื้นตัวขึ้นอย่างชัดเจน โดยเฉพาะนักท่องเที่ยวจากจีนที่กลับมาขยายตัวและมีจำนวนมากกว่า 5 แสนคนในเดือนตุลาคม (สูงที่สุดเมื่อเทียบกับสถิติในอดีต) ซึ่งส่วนหนึ่งเป็นผลจากมาตรการยกเว้นค่าธรรมเนียมวีซ่า และยังมีนักท่องเที่ยวมาเลเซียที่เพิ่มขึ้นในช่วงเทศกาลกินเจและวันฮารีรายอ ขณะที่นักท่องเที่ยวจากฝั่งยุโรปและรัสเซียยังไม่ฟื้นตัวนักจากภาวะเศรษฐกิจที่ชะลอตัว

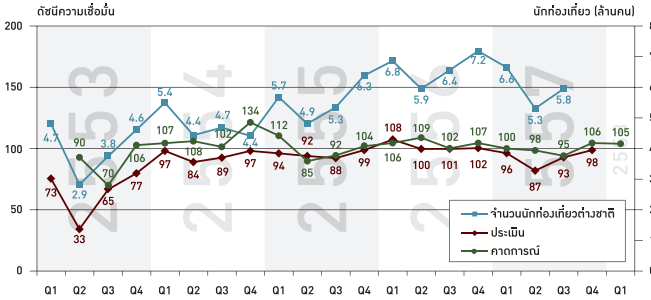
สภาพอากาศหนาวช่วยสร้างบรรยากาศท่องเที่ยว โดยเฉพาะในภาคเหนือที่เริ่มเห็นปรากฏการณ์แม่คะนิงตั้งแต่ช่วงเดือนพฤศจิกายน โดยกรมอุตุนิยมวิทยารายงานภาพรวมของฤดูหนาวในปีนี้อาจยังเป็นไปตามปกติ ประเทศไทยตอนบนจะเข้าสู่สภาวะอากาศที่หนาวเย็นตั้งแต่เดือนธันวาคม 2557 ไปจนถึงกลางเดือนกุมภาพันธ์ 2558

2. ผลการสำรวจความเชื่อมั่นของผู้ประกอบการธุรกิจท่องเที่ยวในประเทศไทย

การสำรวจความคิดเห็นผู้ประกอบการธุรกิจท่องเที่ยวจำนวน 600 ราย พบว่า **ดัชนีความเชื่อมั่นผู้ประกอบการธุรกิจท่องเที่ยวในไตรมาสที่ 4/2557 เท่ากับ 98** อยู่ในระดับปกติ และเพิ่มขึ้นอย่างต่อเนื่องมาตั้งแต่ไตรมาส 2/2557 สะท้อนมุมมองผู้ประกอบการที่ประเมินสถานการณ์ท่องเที่ยวดีขึ้นเป็นลำดับ

ปัจจัยสำคัญที่ทำให้ผู้ประกอบการประเมินสถานการณ์ท่องเที่ยวปรับตัวดีขึ้นเนื่องจากเป็นช่วงฤดูท่องเที่ยว (ร้อยละ 44) และนักท่องเที่ยวเดินทางง่ายขึ้น (ร้อยละ 37) อย่างไรก็ตาม ความกังวลต่อสภาพเศรษฐกิจในประเทศที่ส่งสัญญาณชะลอตัวลงเป็นปัจจัยหลักที่ทำให้ผู้ประกอบการประเมินสถานการณ์ท่องเที่ยวต่ำกว่าปกติ (ร้อยละ 47 จากไตรมาสก่อนร้อยละ 42) ขณะที่สถานการณ์ทางการเมืองยังคงเป็นปัจจัยที่ผู้ประกอบการมีความกังวล แต่ในสัดส่วนที่ลดลง (เหลือร้อยละ 42 จากร้อยละ 46 ในไตรมาส 3/2557) นอกจากนี้ ผู้ประกอบการยังมีความกังวลต่อภาวะการแข่งขันที่สูงขึ้น (ร้อยละ 40) และต้นทุนการประกอบการที่เพิ่มขึ้น (ร้อยละ 37)

ภาพที่ 1 ดัชนีความเชื่อมั่นการท่องเที่ยวประเทศไทยปี 2553-2557



ดัชนีความเชื่อมั่นคาดการณ์ไตรมาสที่ 1/2558 เท่ากับ 105 ซึ่งเป็นการคาดการณ์ดีกว่าปกติเนื่องจากไตรมาส 4/2557 แสดงถึงความเชื่อมั่นของผู้ประกอบการที่ดีขึ้นอย่างต่อเนื่อง ปัจจัยสำคัญที่ทำให้ผู้ประกอบการคาดการณ์สถานการณ์การท่องเที่ยวดีกว่าปกติ ได้แก่ การเป็นช่วงฤดูกาลท่องเที่ยว (ร้อยละ 44) ความเชื่อมั่นในเศรษฐกิจในประเทศ (ร้อยละ 35) และสถานการณ์การเมืองที่ดีขึ้น (ร้อยละ 32) นอกจากนี้ยังพบว่า ผู้ประกอบการกลุ่มที่มีลูกค้าหลักเป็นนักท่องเที่ยวต่างชาติ คาดการณ์สถานการณ์ (109) ดีกว่ากลุ่มที่มีลูกค้าหลักเป็นนักท่องเที่ยวชาวไทยเล็กน้อย (103)

ผู้ประกอบการธุรกิจท่องเที่ยวส่วนใหญ่ (ร้อยละ 39) มีความพึงพอใจต่อนโยบายด้านการท่องเที่ยวของรัฐบาลในปัจจุบัน เช่น การประกาศเพิ่มวันหยุดช่วงปีใหม่ให้เป็นวันหยุดยาว โดยผู้ประกอบการถึงร้อยละ 61 ประเมินว่าธุรกิจตนเองจะดีขึ้นจากนโยบายดังกล่าว โดยเฉพาะผู้ประกอบการธุรกิจโรงแรมที่ขนาดใหญ่ (ห้องพักมากกว่า 60 ห้อง) และธุรกิจนำเที่ยวไปต่างประเทศ (Outbound)

นอกจากนี้ ผู้ประกอบการถึงร้อยละ 41 ประเมินว่าธุรกิจตนเองจะดีขึ้นจากนโยบายการยกเว้นค่าธรรมเนียมวีซ่าของนักท่องเที่ยวชาวจีน โดยเฉพาะกลุ่มที่มีลูกค้าเป็นนักท่องเที่ยวชาวจีน

ผู้ประกอบการธุรกิจท่องเที่ยวส่วนใหญ่ถึงร้อยละ 47 ประเมินว่าการที่รัฐบาลอนุญาตให้นักท่องเที่ยวไทยนำค่าใช้จ่ายการท่องเที่ยวในประเทศไปหักลดภาษีเงินได้นั้นส่งผลดีต่อธุรกิจของตนเอง โดยเฉพาะกลุ่มธุรกิจโรงแรมและธุรกิจร้านอาหารและเครื่องดื่ม

ในภาพรวม ผู้ประกอบการธุรกิจท่องเที่ยวส่วนใหญ่เล็งเห็นความสำคัญและประโยชน์ของการร่วมมือของภาคเอกชนค่อนข้างสูง ทั้งการรวมกลุ่มกันของธุรกิจด้วยกันเองหรือการร่วมมือในกันพื้นที่ ขณะที่ภาครัฐควรเน้นบทบาทในภาพรวมไม่ควรมุ่งเน้นการกระตุ้นกระแสความต้องการของนักท่องเที่ยว การสร้างภาพลักษณ์การท่องเที่ยวของไทย และการประชาสัมพันธ์ข้อมูลข่าวสาร

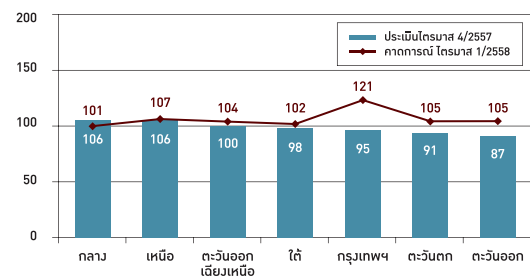
จากการสำรวจพบว่า ผู้ประกอบการธุรกิจท่องเที่ยวยังคงต้องการความช่วยเหลือด้านการตลาด ไม่ว่าจะเป็นการกระตุ้นตลาดท่องเที่ยวในประเทศ (ร้อยละ 44) และการกระตุ้นตลาดต่างชาติ (ร้อยละ 40) ในขณะที่ความช่วยเหลือด้านอื่นๆ ที่ผู้ประกอบการธุรกิจท่องเที่ยวยังคงต้องการ ได้แก่ การร่วมมือระหว่างธุรกิจต่างๆ เช่น โรงแรม-นำเที่ยว-ขนส่ง และการกำหนดมาตรฐานการให้บริการเพื่อสร้างความเชื่อมั่นให้กับนักท่องเที่ยว (ร้อยละ 33) (คล้ายกับผลสำรวจในไตรมาสก่อนๆ)

2.1 ดัชนีความเชื่อมั่นจำแนกตามภูมิภาค

ไตรมาสที่ 4/2557 ผู้ประกอบการธุรกิจท่องเที่ยวในภาคเหนือและภาคกลางประเมินสถานการณ์ดีกว่าปกติ (106) ในขณะที่ผู้ประกอบการในภาคตะวันออกและตะวันตกประเมินสถานการณ์ต่ำกว่าปกติเล็กน้อยและผู้ประกอบการในกรุงเทพฯ ประเมินสถานการณ์ต่ำกว่าปกติเล็กน้อย แต่ดีขึ้นมากเมื่อเทียบกับไตรมาส 3/2557 (เพิ่มขึ้นจาก 87 เป็น 95)

สำหรับการคาดการณ์สถานการณ์ในไตรมาสที่ 1/2558 ผู้ประกอบการธุรกิจท่องเที่ยวทุกภูมิภาคประเมินสถานการณ์ท่องเที่ยวดีกว่าปกติ โดยภูมิภาคที่ประเมินสถานการณ์ดีที่สุดคือกรุงเทพมหานคร (121) และภาคเหนือ (107)

ภาพที่ 2 ดัชนีความเชื่อมั่นการท่องเที่ยวประเทศไทย แบ่งตามภูมิภาค



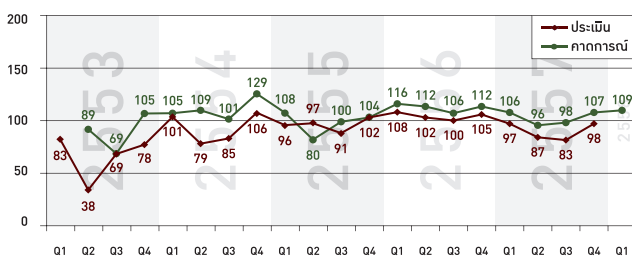
2.2 ดัชนีความเชื่อมั่นจำแนกตามประเภทธุรกิจ

ไตรมาสที่ 4/2557 ผู้ประกอบการธุรกิจท่องเที่ยวส่วนใหญ่ประเมินสถานการณ์ท่องเที่ยวใกล้เคียงปกติ ทั้งกลุ่มธุรกิจโรงแรม ธุรกิจนำเที่ยว และธุรกิจขนส่ง ในขณะที่กลุ่มธุรกิจร้านอาหารและเครื่องดื่ม ธุรกิจร้านขายของที่ระลึก และธุรกิจสปาเป็นกลุ่มที่ประเมินต่ำกว่าปกติ

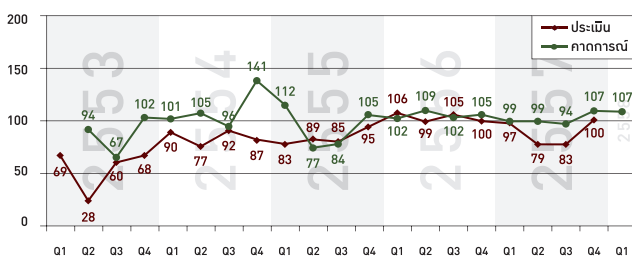
สำหรับการคาดการณ์ในไตรมาส 1/2558 ธุรกิจทุกประเภทประเมินสถานการณ์ใกล้เคียงหรือดีกว่าปกติ โดยเฉพาะธุรกิจโรงแรม ธุรกิจนำเที่ยว และธุรกิจสปาที่ประเมินดีกว่าปกติมากยิ่งขึ้นอย่างต่อเนื่อง

ดัชนีความเชื่อมั่นแยกตามประเภทธุรกิจ

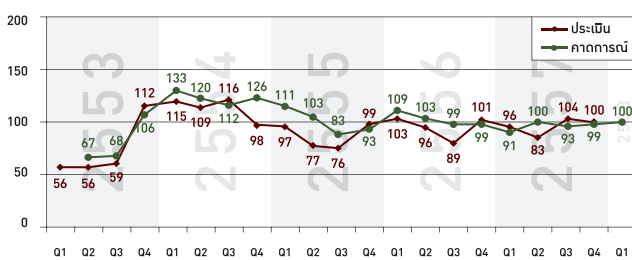
ภาพที่ 3 ดัชนีความเชื่อมั่นธุรกิจโรงแรม



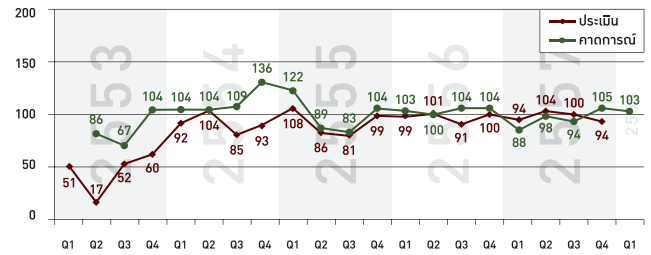
ภาพที่ 4 ดัชนีความเชื่อมั่นธุรกิจนำเที่ยว



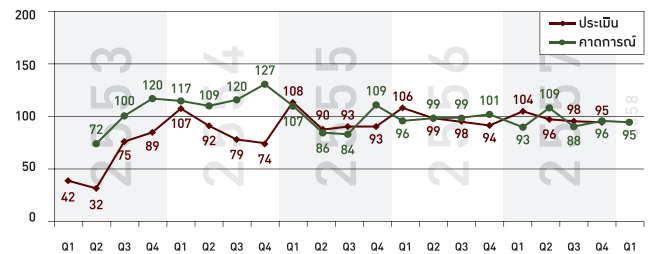
ภาพที่ 5 ดัชนีความเชื่อมั่นธุรกิจขนส่ง



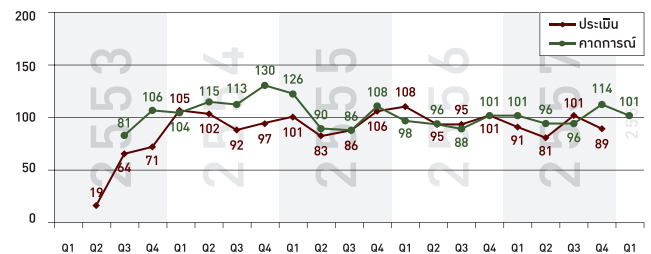
ภาพที่ 6 ดัชนีความเชื่อมั่นธุรกิจร้านขายของที่ระลึก และร้านค้าทั่วไป



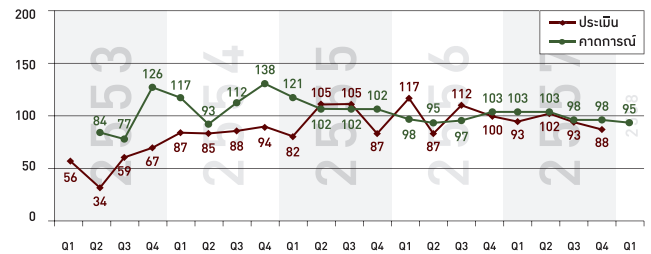
ภาพที่ 7 ดัชนีความเชื่อมั่นธุรกิจร้านอาหาร และเครื่องดื่ม



ภาพที่ 8 ดัชนีความเชื่อมั่นธุรกิจสปาและนวด



ภาพที่ 9 ดัชนีความเชื่อมั่นธุรกิจอื่นๆที่เกี่ยวข้อง



3. ผลการสำรวจความคิดเห็นนักท่องเที่ยว

3.1 นักท่องเที่ยวต่างชาติ

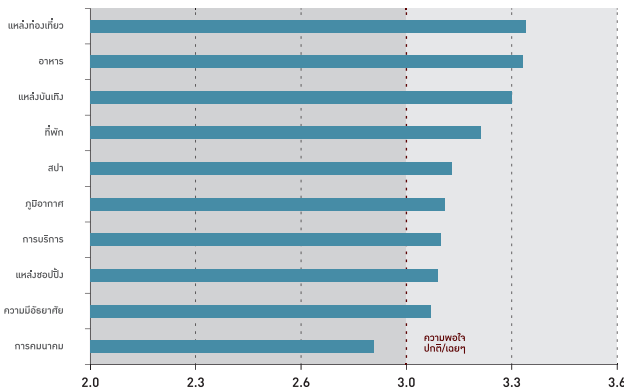
จากการสำรวจความเห็นของนักท่องเที่ยวต่างชาติในไตรมาสที่ 4/2557 จำนวน 350 ราย พบว่า นักท่องเที่ยวร้อยละ 70 เป็นนักท่องเที่ยวที่เคยมาประเทศไทยแล้ว (repeat visitors) ซึ่งเป็นสัดส่วนที่ยังคงอยู่ในระดับสูงกว่าปกติเนื่องจากไตรมาสก่อน

นักท่องเที่ยวส่วนใหญ่มีวัตถุประสงค์หลักเพื่อการพักผ่อน (ร้อยละ 39) และเพื่อค้นหาประสบการณ์ใหม่ๆ (ร้อยละ 18) โดยเป็นการเดินทางท่องเที่ยวกับเพื่อน (ร้อยละ 27) และครอบครัว (ร้อยละ 22) กิจกรรมที่ทำส่วนใหญ่ ได้แก่ การเที่ยวชมสถานที่ทางธรรมชาติ (ร้อยละ 37) และการเที่ยวชมสถานที่ทางวัฒนธรรม (ร้อยละ 27) และส่วนใหญ่หาข้อมูลวางแผนการท่องเที่ยวจากอินเทอร์เน็ตและหนังสือนำเที่ยว

ปัจจัยสำคัญในการตัดสินใจเดินทางมาเที่ยวประเทศไทย คือ ความสวยงามของแหล่งท่องเที่ยว (ร้อยละ 47) วัฒนธรรมไทยและศาสนา (ร้อยละ 36) ราคาที่คุ้มค่า (ร้อยละ 31) และอาหารไทย (ร้อยละ 29)

ในไตรมาส 4/2557 นักท่องเที่ยวต่างชาติร้อยละ 69 ได้รับความพึงพอใจจากการมาเที่ยวประเทศไทย หรือคิดเป็นคะแนนรวมเฉลี่ยเท่ากับ 4.10 (คะแนนเต็ม 5) โดยด้านที่นักท่องเที่ยวต่างชาติ นักท่องเที่ยวพึงพอใจมากที่สุดได้แก่ แหล่งท่องเที่ยว (3.32 คะแนน) รองลงมา ได้แก่ อาหารไทย (3.31 คะแนน) แหล่งบันเทิง (3.28 คะแนน) และที่พัก (3.28 คะแนน) ขณะที่ด้านการคมนาคมยังคงเป็นด้านเดียวที่นักท่องเที่ยวส่วนใหญ่ไม่พอใจ (2.86 คะแนน)

ภาพที่ 10 คะแนนความพึงพอใจของนักท่องเที่ยวต่างชาติในแต่ละด้านจากการเที่ยวประเทศไทย ไตรมาส 4/2557



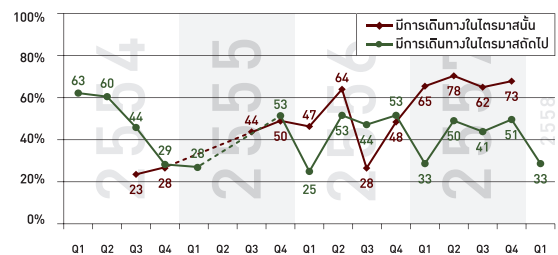
ร้อยละ 49 ของนักท่องเที่ยวต่างชาติให้ความเห็นว่า ประเทศไทยจะเป็นสถานที่แรกที่จะเลือกในการท่องเที่ยวต่างประเทศครั้งถัดไป (First place in your mind) สะท้อนถึงความพึงพอใจที่นักท่องเที่ยวได้รับจากการมาท่องเที่ยวในไทย ขณะที่นักท่องเที่ยวอีกส่วนหนึ่งประเมินว่าอาจเลือกท่องเที่ยวประเทศอื่นๆ แทน โดยประเทศที่ถือว่าเป็นคู่แข่งของไทยในมุมมองของนักท่องเที่ยวต่างชาติคือ เวียดนาม มาเลเซีย และลาว ซึ่งส่วนใหญ่เป็นประเทศในภูมิภาคอาเซียน

นโยบายที่นักท่องเที่ยวต่างชาติประเมินว่าจะมีประโยชน์ต่อการท่องเที่ยวของไทยมากที่สุด ได้แก่ นโยบายเพิ่มความปลอดภัย (ร้อยละ 38) ตั้งมาตรฐานคุณภาพการให้บริการในภาคท่องเที่ยว (ร้อยละ 33) พัฒนาระบบข้อมูลการท่องเที่ยว (ร้อยละ 29) และการพัฒนาแหล่งท่องเที่ยว (ร้อยละ 26)

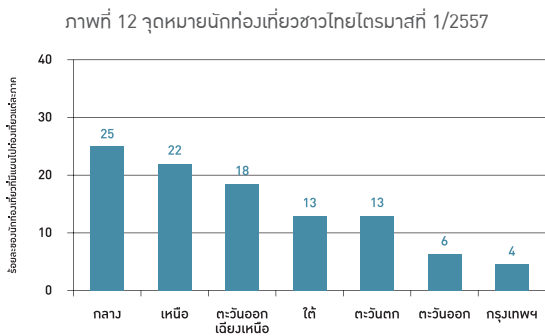
3.2 นักท่องเที่ยวชาวไทย

จากการสำรวจนักท่องเที่ยวไทยจำนวน 350 รายทั่วประเทศพบว่า ร้อยละ 73 ของนักท่องเที่ยวไทยมีการเดินทางท่องเที่ยวในประเทศในไตรมาสที่ 4/2557 ซึ่งนับเป็นสัดส่วนที่สูงกว่าในปีก่อนมาก (ร้อยละ 48) สอดคล้องกับช่วงเทศกาลท่องเที่ยวและจำนวนวันหยุดยาวในช่วงเดือนธันวาคม โดยนักท่องเที่ยวที่มีแผนเดินทางส่วนใหญ่เป็นกลุ่มนักเรียน/นักศึกษา (ร้อยละ 48) ขณะที่ไตรมาส 1/2558 มีนักท่องเที่ยวไทยวางแผนการเดินทางท่องเที่ยวในประเทศ ร้อยละ 33 ซึ่งเป็นสัดส่วนที่เท่ากับในช่วงเดียวกันของปี 2557

ภาพที่ 11 ร้อยละของนักท่องเที่ยวที่มีการเดินทางและมีแผนในการเดินทางในประเทศ



แหล่งท่องเที่ยวที่ได้รับความนิยมมากที่สุดในไตรมาสที่ 1/2558 ได้แก่ ภาคกลาง (ร้อยละ 25) รองลงมาได้แก่ ภาคเหนือ (ร้อยละ 22) และ ภาคตะวันออกเฉียงเหนือ (ร้อยละ 18) จังหวัดที่ได้รับความนิยม อาทิ เชียงใหม่ แม่ฮ่องสอน ประจวบคีรีขันธ์ เป็นต้น



นักท่องเที่ยวส่วนใหญ่ที่มีแผนเดินทางจะไปเที่ยวกับครอบครัว (ร้อยละ 67) กลุ่มเพื่อน (ร้อยละ 53) และเที่ยวด้วยตนเอง (ร้อยละ 34) โดยส่วนใหญ่ใช้วิธีการเดินทางด้วยพาหนะส่วนตัว (ร้อยละ 80) รถโดยสาร (ร้อยละ 51) และเครื่องบิน (ร้อยละ 27) วัตถุประสงค์หลักในการท่องเที่ยว คือ เป็นการพักผ่อน (ร้อยละ 49) และเพื่อเยี่ยมเยียนครอบครัว (ร้อยละ 42) สำหรับกิจกรรมที่นักท่องเที่ยวส่วนใหญ่เป็นการซื้อของ (ร้อยละ 54) การเที่ยวชมทะเล (ร้อยละ 42) และการผจญภัย (ร้อยละ 39)

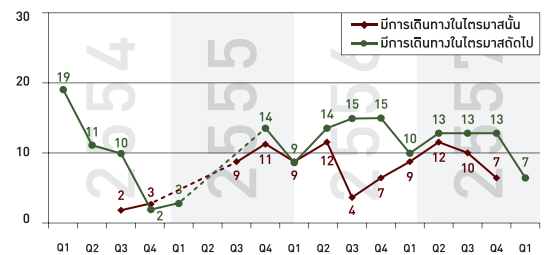
ปัจจัยที่นักท่องเที่ยวไทยให้ความสำคัญในการตัดสินใจได้แก่ แหล่งที่พักที่น่าสนใจ (ร้อยละ 59) แหล่งท่องเที่ยว (ร้อยละ 55) และปัจจัยด้านเวลาหรือเทศกาลท่องเที่ยว (ร้อยละ 51) ทั้งนี้ นักท่องเที่ยวจะเลือกสถานที่ท่องเที่ยวจากความปลอดภัยเป็นหลัก (ร้อยละ 57) รองลงมาได้แก่ ความสวยงาม (ร้อยละ 47) ความสะดวกสบาย (ร้อยละ 41) และค่าใช้จ่าย (ร้อยละ 39) สะท้อนให้เห็นว่าผู้ประกอบการและหน่วยงานภาคท่องเที่ยวควรเน้นการพัฒนาคุณภาพและมาตรฐานการให้บริการมากกว่าการใช้กลยุทธ์ด้านราคา

แหล่งข้อมูลที่นักท่องเที่ยวค้นหาส่วนใหญ่ยังคงเป็นอินเทอร์เน็ต (ร้อยละ 72) รองลงมาได้แก่ สื่อโทรทัศน์ (ร้อยละ 52) คำแนะนำจากครอบครัวหรือเพื่อน (ร้อยละ 34) และหนังสือนำเที่ยว (ร้อยละ 32) โดยนักท่องเที่ยวไทยระบุรูปแบบการประชาสัมพันธ์ที่จะมีผลต่อการตัดสินใจมากที่สุดคือ แพ็คเกจที่พักราคาถูก (ร้อยละ 28) การใช้ภาพแหล่งท่องเที่ยวที่สวยงามในการประชาสัมพันธ์ (ร้อยละ 27) และการออกงานจัดบูธท่องเที่ยวประจำปี (ร้อยละ 17)

สิ่งที่นักท่องเที่ยวไทยอยากให้มีการพัฒนาปรับปรุงได้แก่ การปรับปรุงการบริการในด้านความสะดวก (ร้อยละ 64) ความปลอดภัย (ร้อยละ 57) และคุณภาพสถานที่พัก (ร้อยละ 44) ส่วนนโยบายที่นักท่องเที่ยวไทยเห็นว่าภาครัฐควรเพิ่มการสนับสนุนมากที่สุดคือ ความปลอดภัย (ร้อยละ 56) ความสะดวกในการเดินทาง (ร้อยละ 55) และการส่งเสริมการท่องเที่ยวรูปแบบใหม่ๆ (ร้อยละ 38)

ในไตรมาสที่ 1/2558 นักท่องเที่ยวไทยร้อยละ 7 มีแผนการท่องเที่ยวต่างประเทศ โดยส่วนใหญ่เป็นการวางแผนไปเที่ยวในช่วงวันหยุดเทศกาล ทั้งตรุษจีน วันเลนไทน์ และวันหยุดมาฆบูชา จุดหมายหลักยังคงเป็นประเทศใกล้เคียงและประเทศในแถบเอเชีย เช่น เกาหลี ญี่ปุ่น โดยส่วนใหญ่เป็นการเดินทางเพื่อท่องเที่ยวหาประสบการณ์ใหม่ๆ (ร้อยละ 57) และมักจะเดินทางด้วยตนเอง (ร้อยละ 58) มากกว่าไปกับบริษัททัวร์

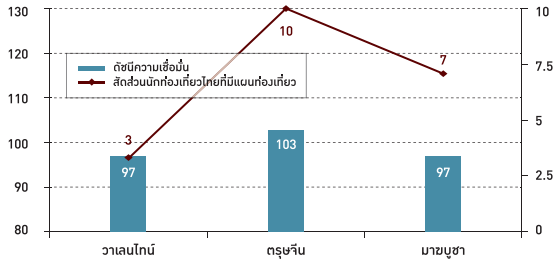
ภาพที่ 13 ร้อยละของนักท่องเที่ยวที่มีการเดินทางและมีแผนในการเดินทางต่างประเทศ



4. การท่องเที่ยวช่วงเทศกาล ไตรมาสที่ 1/2558

ไตรมาสที่ 1/2558 เป็นช่วงที่มีเทศกาลท่องเที่ยวไม่มากนัก ได้แก่ วันวาเลนไทน์ วันตรุษจีน และวันมาฆบูชา โดยผู้ประกอบการธุรกิจท่องเที่ยวคาดการณ์สถานการณ์ใกล้เคียงปกติในทั้ง 3 เทศกาล โดยคาดการณ์สถานการณ์ช่วงตรุษจีนดีกว่าเทศกาลอื่นๆ สอดคล้องกับจำนวนนักท่องเที่ยวไทยที่มีแผนท่องเที่ยวในช่วงตรุษจีนที่สูงกว่า (ร้อยละ 10)

ภาพที่ 14 ดัชนีความเชื่อมั่นผู้ประกอบการและสัดส่วนนักท่องเที่ยวชาวไทยที่มีแผนท่องเที่ยวในช่วงเทศกาล ไตรมาสที่ 1/2558



ในช่วงเทศกาลตรุษจีน แหล่งท่องเที่ยวที่ได้รับความนิยม ได้แก่ ภาคกลาง (ร้อยละ 38) และภาคตะวันออกเฉียงเหนือ (ร้อยละ 24) นักท่องเที่ยวส่วนใหญ่วางแผนท่องเที่ยว 1-2 วัน โดยมีวัตถุประสงค์หลักคือ เพื่อไหว้บรรพบุรุษ (ร้อยละ 31) และทำบุญ (ร้อยละ 27) และมักจะกังวลว่าอาจจะเดินทางไม่สะดวก และสินค้าและบริการมีราคาแพงกว่าปกติ (ร้อยละ 43)

ผู้ประกอบการธุรกิจท่องเที่ยวมีการเตรียมความพร้อมหรือกลยุทธ์ในช่วงวันหยุดเทศกาลต่างๆ โดยเน้นการเพิ่มการประชาสัมพันธ์และเสนอสินค้าใหม่ๆ

ภาพที่ 15 การเตรียมความพร้อมหรือกลยุทธ์ใหม่ๆ ในช่วงวันหยุดเทศกาล ในไตรมาสที่ 1/2558



5. การคาดการณ์จำนวนนักท่องเที่ยวต่างชาติ ไตรมาสที่ 1/2558

ข้อมูลเบื้องต้นของกรมการท่องเที่ยว (28 พ.ย. 57) พบว่า ในเดือนตุลาคม 2557 มีนักท่องเที่ยวต่างชาติเดินทางเข้ามาในประเทศไทย 2.18 ล้านคน เพิ่มขึ้นร้อยละ 6.14 จากปี 2556 และเป็นเดือนแรกในปี 2557 ที่มีจำนวนนักท่องเที่ยวเพิ่มขึ้นจากในปี 2556 โดยเฉพาะนักท่องเที่ยวจากจีนที่เพิ่มสูงถึงกว่า 5 แสนคน (สูงที่สุดที่เคยมีมา) แสดงให้เห็นถึงแนวโน้มการฟื้นตัวของจำนวนนักท่องเที่ยวในช่วงปลายปี อย่างไรก็ตาม โดยรวมในช่วง 10 เดือนแรกของปี 2557 มีนักท่องเที่ยวต่างชาติรวม 19.74 ล้านคน ลดลงร้อยละ 8.72 จากช่วงเดียวกันของปี 2556

จากสถานการณ์ทางการเมืองที่มีความสงบเรียบร้อย ประกอบกับการเข้าสู่ฤดูท่องเที่ยว คาดว่าในไตรมาสที่ 4 ปี 2557 จะมีนักท่องเที่ยวต่างชาติ 7.39 ล้านคน เพิ่มขึ้นร้อยละ 5.87 จากไตรมาสเดียวกันในปี 2556 ทำให้ในปี 2557 คาดว่าจะมีนักท่องเที่ยวต่างชาติเดินทางเข้ามาท่องเที่ยว 24.71 ล้านคน ซึ่งลดลงจากปี 2556 ร้อยละ 6.93

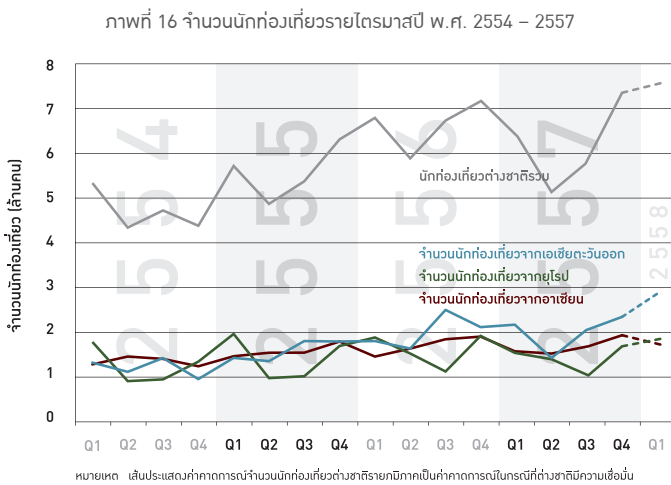
ตารางที่ 1 จำนวนนักท่องเที่ยวต่างชาติรายไตรมาส ปี 2556 - 2558 (ล้านคน)

	2556	2557	2558	อัตราการเติบโตปี 56-57 (%)	รายได้จากการท่องเที่ยว 2558 (ล้านบาท)
ไตรมาส 1	7.01	6.37	7.55 ^ป	18.52 ^ป	343,317
ไตรมาส 2	6.06	5.10	6.23 ^ป	22.16 ^ป	283,293
ไตรมาส 3	6.50	5.85	6.86 ^ป	17.26 ^ป	311,941
ไตรมาส 4	6.98	7.39 ^ป	7.72 ^ป	4.47 ^ป	336,041
รวม	26.55	24.71 ^ป	28.36 ^ป	14.77 ^ป	1,289,598

หมายเหตุ: ^ป แทนค่าคาดการณ์จากแบบจำลองโดยผู้วิจัย
ข้อมูลสถิติล่าสุดถึงเดือนตุลาคม 2557 จากกรมการท่องเที่ยว รายได้จากนักท่องเที่ยวต่างชาติประมาณการจากรายจ่ายเฉลี่ยนักท่องเที่ยวต่างชาติล่าสุดในเดือน ต.ค. 2557 เท่ากับ 45,472.43 บาทต่อคน (รวมการท่องเที่ยว)

เดือนต.ค. 2557 เป็นเดือนที่มีนักท่องเที่ยวจีนสูงเป็นประวัติการณ์ โดยเป็นเดือนแรกที่มีนักท่องเที่ยวจีนมากกว่า 5 แสนคน คาดการณ์ว่าในไตรมาสที่ 4/2557 นั้น จะมีนักท่องเที่ยวจีนเดินทางเข้ามาถึง 1.63 ล้านคน เพิ่มขึ้นจากช่วงเดียวกันของปี 2556 ร้อยละ 83.49 และเมื่อรวมจำนวนนักท่องเที่ยวจีนทั้งปีแล้ว คาดว่าจะมีจำนวน 4.73 ล้านคน ลดลงจากในปี 2556 เล็กน้อย (ร้อยละ 1.95)

ในไตรมาสที่ 1/2558 คาดว่าจะมีนักท่องเที่ยวต่างชาติ 7.55 ล้านคน เพิ่มขึ้นร้อยละ 18.52 จากไตรมาส1/2557 โดยแบ่งเป็นนักท่องเที่ยวจากประเทศในกลุ่มอาเซียน 1.73 ล้านคน เพิ่มขึ้นร้อยละ 15.39 จากไตรมาส 1/2557 นักท่องเที่ยวจากเอเชียตะวันออก 2.93 ล้านคน เพิ่มขึ้นร้อยละ 36.16 จากไตรมาส 1/2557 และนักท่องเที่ยวจากยุโรป 1.85 ล้านคน เพิ่มขึ้นร้อยละ 21.71 จากไตรมาส1/2557



6. ข้อเสนอแนะ

สถานการณ์การท่องเที่ยวในไตรมาส 4/2557 กลับเข้าสู่ภาวะปกติ นโยบายของรัฐบาลสามารถกระตุ้นภาคการท่องเที่ยวอย่างมีประสิทธิภาพ นอกจากนี้ ดัชนีความเชื่อมั่นผู้ประกอบการยังมีแนวโน้มเพิ่มขึ้นในไตรมาสหน้าและปีหน้า สะท้อนให้เห็นถึงความเชื่อมั่นที่เพิ่มขึ้นอย่างต่อเนื่อง อย่างไรก็ตาม สถานการณ์เศรษฐกิจในประเทศและนโยบายด้านการท่องเที่ยวของรัฐจะเป็นปัจจัยสำคัญที่ส่งผลต่อสถานการณ์การท่องเที่ยวในปีหน้าต่อไป

6.1 ข้อเสนอแนะต่อภาครัฐ

1) ส่งเสริมและทำการตลาดกับกลุ่มนักท่องเที่ยวต่างชาติโดยควรเพิ่มความชัดเจนในการสื่อสารภาพลักษณ์ที่ต้องการและการอำนวยความสะดวกในการท่องเที่ยว โดยจะต้องประชาสัมพันธ์ให้สอดคล้องตรงใจกับกลุ่มเป้าหมายที่ต้องการ ทั้งนี้ ควรจะเน้นเพิ่มนักท่องเที่ยวที่มีค่าใช้จ่ายในการท่องเที่ยวสูงให้มากขึ้น เช่น การปรับกฎระเบียบในการขอวีซ่าให้นักท่องเที่ยวกลุ่มเป้าหมายให้เกิดความสะดวกเพิ่มมากขึ้น เพื่อจูงใจให้นักท่องเที่ยวตัดสินใจเลือกเดินทางมาไทยได้ง่ายขึ้น

- พัฒนาสินค้าและบริการใหม่เพื่อดึงดูดนักท่องเที่ยวกลุ่มใหม่ โดยในปัจจุบัน นักท่องเที่ยวต่างชาติที่มาเที่ยวไทยถึงเกือบร้อยละ 70 เป็นนักท่องเที่ยวที่เคยมาเที่ยวแล้ว ในแง่หนึ่งแสดงให้เห็นว่านักท่องเที่ยวมีความพอใจในการมาเที่ยวไทย แต่ในอีกแง่หนึ่งก็แสดงให้เห็นถึงความจำเป็นที่จะต้องขยายฐานลูกค้าไปยังกลุ่มใหม่ให้เพิ่มมากขึ้น เช่น การเพิ่มสินค้าและบริการให้หลากหลายรูปแบบมากขึ้น จัดแคมเปญใหม่ ๆ เช่น การท่องเที่ยวนอกฤดูกาลให้มากขึ้น ปรับภาพลักษณ์ของการเที่ยวไทยให้เห็นความปลอดภัยและความสะดวกสบายมากขึ้น รวมถึงการประชาสัมพันธ์แบบใหม่ให้สามารถสื่อสารได้ตรงกลุ่มเป้าหมายใหม่ที่ต้องการเพิ่มมากขึ้น พร้อมทั้งขยายโอกาสทางการตลาด และรองรับการเข้าสู่ประชาคมเศรษฐกิจอาเซียน (AEC) เพื่อส่งเสริมให้ประเทศไทยเป็นทั้งจุดเริ่มต้น (Entry) และจุดส่งท้าย (Exit) ในการเดินทางมาท่องเที่ยวในภูมิภาคอาเซียน
- พัฒนาศักยภาพและขีดจำกัดในการรองรับนักท่องเที่ยวให้เหมาะสม เช่น การเพิ่มเจ้าหน้าที่ตรวจคนเข้าเมืองในสนามบินภูมิภาค พัฒนาศักยภาพของสนามบินภูมิภาค การสนับสนุนและอำนวยความสะดวกให้กับเที่ยวบินตรง (Charter flight) การปรับโครงสร้างการจดทะเบียนและพัฒนาศูนย์กลางทางการท่องเที่ยว เช่น มัคคุเทศก์ ให้เหมาะสม การพัฒนาสิ่งอำนวยความสะดวกในแหล่งท่องเที่ยว เช่น รถโดยสาร ห้องน้ำ ให้เพียงพอ โดยเฉพาะในพื้นที่ที่มีการประชาสัมพันธ์การท่องเที่ยวมาก
- ให้ความสำคัญกับการดูแลรักษาสุขภาพแหล่งท่องเที่ยว โดยเฉพาะแหล่งท่องเที่ยวทางธรรมชาติและสิ่งแวดล้อมให้มีความสมบูรณ์ ทั้งนี้ เพื่อให้เกิดความยั่งยืนในการท่องเที่ยวในระยะยาว ตัวอย่างเช่น การกำหนดจำนวนนักท่องเที่ยวสูงสุดต่อวันในบางแหล่งท่องเที่ยวที่มีความเปราะบางทางนิเวศ การสร้างจิตสำนึกในการอนุรักษ์สิ่งแวดล้อมให้กับนักท่องเที่ยวและผู้ประกอบการในพื้นที่ การบังคับใช้กฎหมายที่เกี่ยวข้องอย่างเคร่งครัด
- พัฒนาการดูแลความปลอดภัยให้กับนักท่องเที่ยว เช่น เพิ่มจำนวนตำรวจท่องเที่ยว ปรับปรุงโครงสร้างการดูแลช่วยเหลือนักท่องเที่ยวให้สามารถทำงานได้รวดเร็วและมีประสิทธิภาพมากขึ้น รวมทั้งให้ความสำคัญกับการประชาสัมพันธ์ภาพลักษณ์ความปลอดภัยให้กับนักท่องเที่ยวมากยิ่งขึ้น

6.2 ข้อเสนอแนะต่อผู้ประกอบการ

- 1) มีส่วนร่วมและความกระตือรือร้นในการกำหนดแนวพัฒนาการท่องเที่ยวในพื้นที่และธุรกิจของตนเองให้มากขึ้น
- 2) พัฒนามาตรฐานการให้บริการกับลูกค้า โดยเฉพาะการดูแลความปลอดภัยและการอำนวยความสะดวกให้กับนักท่องเที่ยว
- 3) เตรียมความพร้อมกับการเปลี่ยนแปลงโครงสร้างนักท่องเที่ยวในประเทศ (เช่น กลุ่มยุโรปที่ลดลง กลุ่มจีนที่เพิ่มขึ้น นักท่องเที่ยวในประเทศที่มากขึ้น เป็นต้น)
- 4) ให้ความสำคัญกับการพัฒนาบุคลากรในธุรกิจของตนเอง
- 5) เพิ่มความร่วมมือระหว่างผู้ประกอบการในธุรกิจหรือในพื้นที่เดียวกันให้มากยิ่งขึ้น

7. สรุปสถานการณ์การท่องเที่ยวปี 2557 และคาดการณ์ปี 2558

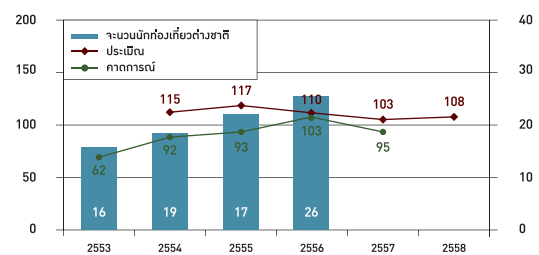
7.1 ผู้ประกอบการ

สถานการณ์ในภาพรวมปี 2557 ผู้ประกอบการประเมินสถานการณ์ต่ำกว่าปกติเล็กน้อย (95) และลดลงจากระดับการประเมินในปี 2556 (103) ปัจจัยสำคัญที่ส่งผลกระทบต่อการท่องเที่ยวไทยในปี 2557 ได้แก่ ภาวะเศรษฐกิจในประเทศ (ร้อยละ 44) และความไม่แน่นอนของสถานการณ์ทางการเมือง (ร้อยละ 39) โดยเฉพาะในช่วงต้นปีที่มีปัญหาทางการเมืองในประเทศ ส่งผลให้จำนวนนักท่องเที่ยวต่างชาติในช่วง 10 เดือนแรกของปี 2557 ลดลงมาก

อย่างไรก็ตาม สถานการณ์ในช่วงปลายปีมีแนวโน้มที่ดีขึ้นอย่างต่อเนื่องทั้งจากความเชื่อมั่นนักท่องเที่ยวต่างชาติที่คลายความกังวลต่อสถานการณ์ทางการเมือง และนโยบายกระตุ้นภาคท่องเที่ยวระยะสั้น ทั้งการยกเว้นค่าธรรมเนียมการทำวีซ่าให้กับนักท่องเที่ยวจีนทำให้นักท่องเที่ยวเพิ่มขึ้นมากจนสูงสุดเป็นประวัติการณ์ในเดือนตุลาคม อีกทั้งนโยบายการเพิ่มวันหยุดทำให้นักท่องเที่ยวไทยเดินทางท่องเที่ยวมากขึ้น ส่งผลให้สถานการณ์ท่องเที่ยวปรับดีขึ้นอย่างชัดเจนในไตรมาสสุดท้ายของปี

ในปี 2558 ดัชนีความเชื่อมั่นคาดการณ์เท่ากับ 108 โดยเป็นการปรับดีขึ้นจากปี 2557 ค่อนข้างมาก สะท้อนมุมมองของผู้ประกอบการที่เชื่อว่าสถานการณ์ท่องเที่ยวจะฟื้นตัวอย่างต่อเนื่องและกลับมาดีกว่าปกติ โดยมีปัจจัยบวกมาจากภาวะเศรษฐกิจในประเทศ (ร้อยละ 46) และสถานการณ์ทางการเมืองที่สงบเรียบร้อยมากขึ้น (ร้อยละ 41) อย่างไรก็ตาม ผู้ประกอบการบางส่วนยังคงประเมินสถานการณ์ท่องเที่ยวในปี 2558 ต่ำกว่าปกติ โดยมีความกังวลเกี่ยวกับต้นทุนที่เพิ่มสูงขึ้น (ร้อยละ 35) กังวลเกี่ยวกับสภาพเศรษฐกิจไทยจะยังไม่ฟื้นตัว (ร้อยละ 31) และภาวะเศรษฐกิจโลกที่อาจจะยังไม่ดี (ร้อยละ 30) รวมไปถึงอุปทานส่วนเกินในอุตสาหกรรมท่องเที่ยวที่น่าจะยังคงมีอยู่มากทำให้การแข่งขันยังคงรุนแรง (ร้อยละ 31)

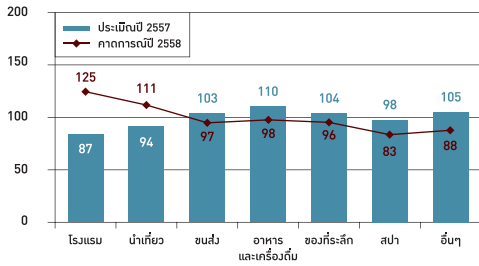
ภาพที่ 17 ดัชนีความเชื่อมั่นการท่องเที่ยวประเทศไทยปี 2553-2558



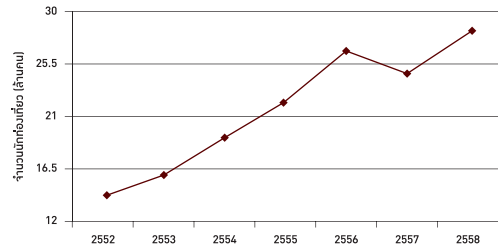
เมื่อพิจารณาแยกตามประเภทธุรกิจพบว่า ผู้ประกอบการที่ประเมินสถานการณ์ในปี 2557 แย่ที่สุดคือ ผู้ประกอบการธุรกิจโรงแรม (87) และธุรกิจนำเที่ยว (94) โดยเฉพาะกลุ่มโรงแรมขนาดกลางและขนาดใหญ่ที่มีจำนวนห้องพักตั้งแต่ 60 ห้องขึ้นไปที่ประเมินต่ำกว่าปกติค่อนข้างมาก โดยมีปัจจัยลบที่สำคัญคือภาวะเศรษฐกิจโลกที่ชะลอลงและปัญหาการเมืองในประเทศ ขณะที่ในปี 2558 ผู้ประกอบการธุรกิจโรงแรมและธุรกิจนำเที่ยวดูคาดการณ์ว่าสถานการณ์ท่องเที่ยวจะฟื้นตัวกลับมาอยู่ในระดับดีกว่าปกติค่อนข้างมาก แต่ธุรกิจร้านอาหาร สปา และธุรกิจอื่นๆ กลับคาดการณ์สถานการณ์ท่องเที่ยวในปี 2558 ปรับแย่ลง โดยมีปัจจัยลบที่สำคัญคือการแข่งขันในธุรกิจที่รุนแรงมากขึ้น

ผู้ประกอบการในเกือบทุกภูมิภาคประเมินสถานการณ์ท่องเที่ยวในปี 2557 ต่ำกว่าปกติเล็กน้อย ยกเว้นภาคตะวันออกเฉียงเหนือที่ประเมินสถานการณ์ดีกว่าปกติ (105) และภาคเหนือที่ประเมินเท่ากับปกติ (100) ขณะที่ในปี 2558 ทุกภูมิภาคประเมินสถานการณ์ดีกว่าปกติ โดยเฉพาะผู้ประกอบการในกรุงเทพฯ ที่คาดการณ์สถานการณ์ท่องเที่ยวที่ดีขึ้นมากในปี 2558 โดยมีปัจจัยบวกสำคัญจากสถานการณ์ทางการเมืองที่มีความสงบเรียบร้อย

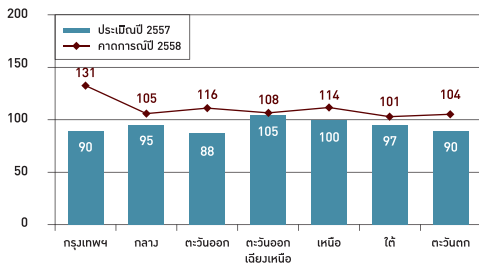
ภาพที่ 18 ดัชนีความเชื่อมั่นการท่องเที่ยวประเทศไทยปี 2557 และ 2558 แบ่งตามประเภทธุรกิจ



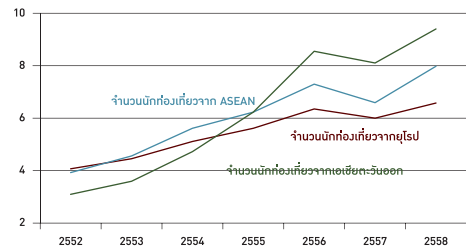
ภาพที่ 20 จำนวนนักท่องเที่ยวรายปี 2552 - 2558



ภาพที่ 19 ดัชนีความเชื่อมั่นการท่องเที่ยวประเทศไทยปี 2557 และ 2558 แบ่งตามภูมิภาค



ภาพที่ 21 จำนวนนักท่องเที่ยวรายภูมิภาค ปี 2552-2558



7.2 นักท่องเที่ยว

จากสถิติของกรมการท่องเที่ยว ในช่วง 10 เดือนแรกของปี 2557 มีนักท่องเที่ยวต่างชาติรวม 19.74 ล้านคน ลดลงร้อยละ 8.72 จากช่วงเดียวกันของปี 2556 โดยเฉพาะนักท่องเที่ยวจากเอเชียตะวันออกที่ลดลงถึงร้อยละ 15.14 (นักท่องเที่ยวจีนลดลงร้อยละ 11.32) นักท่องเที่ยวจากอาเซียนลดลงร้อยละ 10.02 แต่นักท่องเที่ยวจากยุโรปเพิ่มขึ้นเล็กน้อย (ร้อยละ 1.04) จากช่วงเดียวกันของปี 2556 โดยในปี 2557 คาดว่าจะมีนักท่องเที่ยวต่างชาติรวมทั้งปี 24.71 ล้านคน ลดลงจากปี 2556 ร้อยละ 6.93

กรณีที่ไม่ใช่เหตุการณ์ผิดปกติใดๆ ในปี 2558 คาดว่าจะมีนักท่องเที่ยวต่างชาติประมาณ 28.36 ล้านคน เพิ่มขึ้นร้อยละ 14.77 จากปี 2557 มีรายได้จากนักท่องเที่ยวต่างชาติ 1.29 ล้านล้านบาท โดยมีปัจจัยสำคัญคือการเติบโตของนักท่องเที่ยวจีน ในขณะที่การหดตัวของจำนวนนักท่องเที่ยวจากยุโรปยังคงเป็นปัจจัยเสี่ยงที่สำคัญต่อภาพรวมการท่องเที่ยวของไทยในปี 2558

THAILAND TOURISM CONFIDENCE INDEX

2014 / 4

ดัชนีความเชื่อมั่นผู้ประกอบการธุรกิจ การท่องเที่ยวในประเทศไทย ไตรมาสที่ 4 ปี 2557

ดัชนีความเชื่อมั่นผู้ประกอบการธุรกิจท่องเที่ยวในประเทศไทย
คำนวณจากผลการสำรวจตัวแทนผู้ประกอบการเอกชน รวมถึงเจ้าหน้าที่ของรัฐที่เกี่ยวข้อง
โดยเป็นการสำรวจรายไตรมาส และรายปี เพื่อประโยชน์ต่อผู้ประกอบการและผู้วางแผนนโยบาย
ดัชนีความเชื่อมั่นผู้ประกอบการธุรกิจท่องเที่ยวในประเทศไทยยังแยกได้ตามภูมิภาค และประเภทธุรกิจ

การคำนวณดัชนีกระทำโดยการตามคำถามผู้ประกอบการเอกชน
รวมถึงเจ้าหน้าที่ของรัฐที่เกี่ยวข้องทุกๆไตรมาส
โดยใช้คำถามหลักตามแนวทางของ World Tourism Organization (UNWTO) ได้แก่

- ท่านประเมินผลของการประกอบการท่องเที่ยวในพื้นที่หรือธุรกิจของท่าน ในไตรมาสนี้ อย่างไร
เมื่อเปรียบเทียบกับระดับการท่องเที่ยวปกติที่ท่านคาดหวังว่าจะเกิดขึ้นในช่วงนี้ของปี
- ท่านคิดว่าผลของการประกอบการท่องเที่ยวในพื้นที่หรือธุรกิจของท่าน ในไตรมาสนี้จะถึงนี้ จะเป็นอย่างไร
เมื่อเปรียบเทียบกับระดับการท่องเที่ยวปกติที่ท่านคาดหวังว่าจะเกิดขึ้นในช่วงนี้ของปี

ทั้งนี้ ผู้ตอบแบบสอบถามสามารถเลือกคำตอบได้จาก:

ลดลงมาก (0), ลดลง (50), เหมือนเดิม (100), ดีขึ้น (150), หรือ ดีขึ้นมาก (200)

จากนั้นจึงนำผลที่ได้ไปหาค่าเฉลี่ย โดยด้านที่มีผลดีมีมากกว่า 100

แสดงว่าผู้ประกอบการประเมินว่าสถานการณ์การท่องเที่ยวจะดีกว่าปีก่อนๆ

นอกจากนี้ยังมีคำถามปลายเปิดเพื่อให้ผู้ประกอบการได้แสดงความคิดเห็น

ต่อสถานการณ์การท่องเที่ยวเพื่อนำมาประกอบการวิเคราะห์ข้อมูลอีกด้วย

สำหรับการสำรวจความเชื่อมั่นผู้ประกอบการในไตรมาสที่ 4 ปี 2557 นี้

ดำเนินการสำรวจในช่วงปลายเดือนตุลาคม-กลางเดือนพฤศจิกายน มีตัวแทนผู้ประกอบการเอกชน

ที่เกี่ยวข้องกับธุรกิจท่องเที่ยว รวมถึงเจ้าหน้าที่ของรัฐที่เกี่ยวข้องตอบแบบสอบถามทั้งหมด 600 ราย

ส่วนการสำรวจความคิดเห็นนักท่องเที่ยว มีผู้ตอบแบบสอบถาม

เป็นนักท่องเที่ยวชาวไทยทั้งหมด 350 ราย และนักท่องเที่ยวชาวต่างประเทศทั้งหมด 350 ราย

ติดตามข่าวสารโครงการได้ที่ www.thailandtourismcouncil.org

สภาอุตสาหกรรมท่องเที่ยวแห่งประเทศไทย (สทท.)

info@thailandtourismcouncil.org

