

THAILAND TOURISM CONFIDENCE INDEX 2013 / 1

MARCH 2013

ดัชนีความเชื่อมั่น ผู้ประกอบการ การท่องเที่ยว ในประเทศไทย ไตรมาสที่ 1 ปี 2556

Tourism Situation and Forecast of
Tourists' Behavior and Confidence Index of
Thailand's Tourism Industry

โครงการการรายงานและพยากรณ์
สถานการณ์พฤติกรรมนักท่องเที่ยว
และความเชื่อมั่นของผู้ประกอบการ
ในอุตสาหกรรมการท่องเที่ยวของไทย



จุฬาลงกรณ์มหาวิทยาลัย
Chulalongkorn University
Pillar of the Kingdom

- ไตรมาส 1 ปี 2556 เป็นไตรมาสแรกในรอบ 3 ปี ที่ผู้ประกอบการประเมินสถานการณ์การท่องเที่ยวในระดับดีกว่าปกติ โดยดัชนีความเชื่อมั่นจากการประเมินของผู้ประกอบการเท่ากับ 108
- ขณะที่การคาดการณ์สถานการณ์ของไตรมาสถัดไปสูงกว่าระดับปกติ ติดต่อกันอย่างต่อเนื่อง เป็นไตรมาสที่ 3 โดยดัชนีความเชื่อมั่นจากการคาดการณ์ในไตรมาส 2 เท่ากับ 109

- ดัชนีความเชื่อมั่นผู้ประกอบการในไตรมาสที่ 1 ปี 2556 เท่ากับ 108 นับเป็นไตรมาสแรกในรอบ 3 ปี ที่ผู้ประกอบการประเมินสถานการณ์การท่องเที่ยวในระดับดีกว่าปกติ สาเหตุจากจำนวนนักท่องเที่ยวต่างชาติเพิ่มขึ้นมาก และความเชื่อมั่นในสภาพเศรษฐกิจและการเมืองของไทย
- ดัชนีความเชื่อมั่นผู้ประกอบการในไตรมาสที่ 2 ปี 2556 ยังคงอยู่ในระดับที่สูงกว่าระดับปกติอย่างต่อเนื่อง (109) แสดงให้เห็นถึงสถานการณ์ธุรกิจท่องเที่ยวและความเชื่อมั่นที่ดีขึ้นอย่างมากของผู้ประกอบการธุรกิจท่องเที่ยวในประเทศไทย
- ระดับความพอใจของนักท่องเที่ยวต่างชาติต่อการท่องเที่ยวในไทยลดลง โดยส่วนใหญ่ไม่พอใจการเดินทางในประเทศ แสดงให้เห็นถึงความจำเป็นในการปรับปรุงและพัฒนาระบบคมนาคมขนส่งเพื่อรักษาอัตราการเติบโตของนักท่องเที่ยวในอนาคต
- นักท่องเที่ยวชาวไทยถึงร้อยละ 53 ที่มีแผนการเดินทางท่องเที่ยวในประเทศในช่วงไตรมาสที่ 2 ปี 2556 โดยมีจุดหมายหลักอยู่ที่ภาคตะวันออกเฉียงเหนือ ภาคเหนือ และภาคกลาง
- ผู้ประกอบการมีความเชื่อมั่นในช่วงเทศกาลสงกรานต์ในระดับสูงกว่าปกติมาก (123) สอดคล้องกับจำนวนนักท่องเที่ยวชาวไทยที่มีแผนท่องเที่ยวในประเทศในช่วงสงกรานต์ถึงร้อยละ 39 โดยส่วนใหญ่เป็นการเดินทางไปภาคเหนือ (จ.เชียงใหม่)
- ในไตรมาสที่ 2 ปี 2556 คาดว่าจะมีนักท่องเที่ยวต่างชาติ 5.80 ล้านคน สูงกว่าไตรมาสที่ 2 ของปีก่อนถึงร้อยละ 18.85
- ในช่วงที่สถานการณ์การท่องเที่ยวอยู่ในระดับดีเช่นนี้ ภาครัฐควรใช้กลยุทธ์เชิงรุกในการส่งเสริมการท่องเที่ยว โดยเฉพาะการอำนวยความสะดวกต่อนักท่องเที่ยวและผู้ประกอบการ รวมทั้งการพัฒนาโครงสร้างพื้นฐานและทรัพยากรมนุษย์ เพื่อขจัดปัญหาความแออัดที่อาจจะเกิดขึ้นในด้านต่างๆ เช่น ความแออัดในสนามบินและการขนส่งอื่นๆ ปัญหาการขาดแคลนแรงงานในภาคท่องเที่ยว เป็นต้น

การอ่านค่าดัชนี ดัชนีความเชื่อมั่นมีค่าอยู่ระหว่าง 0 – 200 โดย

- ค่าดัชนีสูงกว่า 100 หมายความว่าสถานการณ์ดีกว่าระดับปกติ
- ค่าดัชนีเท่ากับ 100 หมายความว่าสถานการณ์เท่ากับระดับปกติ
- ค่าดัชนีต่ำกว่า 100 หมายความว่าสถานการณ์แย่กว่าระดับปกติ

โครงการนี้เป็นความร่วมมือระหว่างการท่องเที่ยวแห่งประเทศไทย (ททท.)

สภาอุตสาหกรรมท่องเที่ยวแห่งประเทศไทย (สทท.)

และคณะเศรษฐศาสตร์ จุฬาลงกรณ์มหาวิทยาลัย

โดยมีจุดมุ่งหมายเพื่อคาดการณ์ และสะท้อนถึง

สถานการณ์การท่องเที่ยวที่กำลังจะเกิดขึ้นในอนาคต (รายไตรมาส)

และเผยแพร่ ให้ทุกภาคส่วนได้รับรู้ เพื่อที่จะได้เตรียมพร้อม

รับมือกับความเปลี่ยนแปลงที่จะเกิดขึ้นได้

โดยการศึกษาแบ่งออกเป็น 6 ส่วนได้แก่

1. ภาพรวมสถานการณ์ทั่วไป
2. ดัชนีความเชื่อมั่นผู้ประกอบการธุรกิจการท่องเที่ยว
3. ความคิดเห็นนักท่องเที่ยวกับชาวไทยและชาวต่างชาติ
4. การท่องเที่ยวช่วงเทศกาล
5. การคาดการณ์จำนวนนักท่องเที่ยวต่างชาติ
6. ข้อเสนอแนะ

1. ภาพรวมสถานการณ์ทั่วไป

เศรษฐกิจไทยในปี พ.ศ. 2556 มีแนวโน้มขยายตัวในเกณฑ์ดี โดยอุปสงค์ในประเทศ มีแนวโน้มขยายตัวอยู่ในเกณฑ์ที่ดี ทั้งจากผลของมาตรการคืนภาษีรถยนต์คันแรก การปรับโครงสร้างอัตราภาษีเงินได้บุคคลธรรมดา รวมทั้งการลงทุนทั้งเพื่อชดเชย และซ่อมแซมในบางอุตสาหกรรมบางส่วนและเพื่อรองรับการขยายตัวของการบินในประเทศ โดยสำนักงานเศรษฐกิจการคลังและสภาพัฒน์ฯ ได้คาดการณ์ การเติบโตที่ 4.5-5.5% ในขณะที่ธนาคารแห่งประเทศไทยได้คาดการณ์ไว้ที่ 4.9%

อัตราเงินเฟ้อมีแนวโน้มทรงตัว ธนาคารแห่งประเทศไทยคาดการณ์ระดับอัตราเงินเฟ้อที่ 2.8% ทรงตัวจากการคาดการณ์ในไตรมาสก่อน ทั้งนี้แรงกดดันด้านต้นทุนลดลงเล็กน้อยตามแนวโน้มราคาอาหารสดในประเทศและราคาสินค้าโภคภัณฑ์ที่มีชี้อิงเพลิงในตลาดโลกที่ลดลง ขณะที่แรงกดดันด้านอุปสงค์มีแนวโน้มเพิ่มขึ้นตามการขยายตัวของอุปสงค์ภาคเอกชน

เศรษฐกิจโลกมีสัญญาณการปรับตัวที่ดีขึ้น โดยสหรัฐฯสามารถหาข้อยุติเพื่อหลีกเลี่ยงปัญหาทางการคลัง (Fiscal Cliff) ได้ในระดับหนึ่งส่งผลให้ภาคเศรษฐกิจจริงมีการฟื้นตัว ขณะที่เศรษฐกิจจีนและญี่ปุ่นมีสัญญาณขยายตัวเช่นกัน อย่างไรก็ตามเศรษฐกิจของประเทศในกลุ่มประชาคมเศรษฐกิจยุโรป ยังคงมีแนวโน้มหดตัวจากปีก่อนหน้า

ในช่วงไตรมาส 2 นักท่องเที่ยวที่เดินทางไปสัมผัสอากาศหนาวเย็นคาดว่าจะมีจำนวนลดลง เนื่องจากอุณหภูมิจะเริ่มร้อนมากขึ้น โดยในตอนกลางวัน ประเทศไทยตอนบนจะมีอากาศร้อนเกือบทั่วไป อาจมีอากาศร้อนจัดบางพื้นที่ในบางวัน อุณหภูมิสูงสุดประมาณ 40-42 องศาเซลเซียส และจะมีฝนฟ้าคะนองหลายพื้นที่ (กรมอุตุนิยมวิทยา) ในขณะที่การท่องเที่ยวในฝั่งอันดามันจะเริ่มได้รับผลกระทบจากมรสุมในช่วงปลายเดือนเม.ย. ถึง พ.ค.

2. ผลการสำรวจความเชื่อมั่นของผู้ประกอบการธุรกิจท่องเที่ยวในประเทศไทย

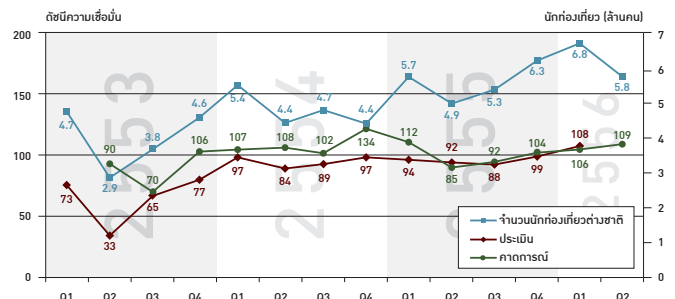
จากการสำรวจความคิดเห็นของผู้ประกอบการในอุตสาหกรรมท่องเที่ยวทั่วประเทศ ในไตรมาสที่ 1 ปี 2556 จำนวน 600 ราย พบว่า ดัชนีความเชื่อมั่นผู้ประกอบการ ในไตรมาสที่ 1 ปี 2556 เท่ากับ 108 ซึ่งเป็นไตรมาสแรกในรอบ 3 ปี ที่ผู้ประกอบการประเมินสถานการณ์การท่องเที่ยวในระดับดีกว่ปกติ และเป็นความเชื่อมั่นที่สูงกว่าการคาดการณ์ล่วงหน้าจากไตรมาสที่ผ่านมา (106) และดัชนีในช่วงเดียวกันของปี 2555 (94)

ดัชนีความเชื่อมั่นจากการประเมินของไตรมาสที่ 1 ปี 2556 (108) เป็นการประเมินที่ดีขึ้นอย่างต่อเนื่องจากไตรมาสที่ 4 ปี 2555 (99) ซึ่งเป็นตัวบ่งชี้ว่าการท่องเที่ยวไทยกำลังอยู่ในช่วงที่ดีมาก

ทั้งนี้ปัจจัยสำคัญที่ทำให้ผู้ประกอบการมีความมั่นใจเพิ่มขึ้นมาจากจำนวนนักท่องเที่ยวต่างชาติที่เพิ่มขึ้นอย่างต่อเนื่องในช่วงไตรมาสที่ 4 ปี 2555 ต่อเนื่องถึงไตรมาสที่ 1 ปี 2556 โดยปัจจัยบวกที่สำคัญอื่นๆ ได้แก่ การฟื้นตัวของเศรษฐกิจไทย (ร้อยละ 55) ความผ่อนคลายจากปัญหาการเมือง (ร้อยละ 45) รวมทั้งมีการประชาสัมพันธ์แหล่งท่องเที่ยวมากขึ้น (ร้อยละ 35) และนโยบายจากภาครัฐเอื้อประโยชน์ (ร้อยละ 34)

อย่างไรก็ตาม ผู้ประกอบการบางส่วนยังมีความกังวลเกี่ยวกับการประชาสัมพันธ์แหล่งท่องเที่ยวยังไม่เพียงพอ (ร้อยละ 45) และปัญหาต้นทุนที่สูงขึ้นค่อนข้างมากในช่วงที่ผ่านมา (ร้อยละ 39) ว่ายังคงเป็นปัจจัยลบต่ออุตสาหกรรมการท่องเที่ยวไทย

ภาพที่ 1 ดัชนีความเชื่อมั่นการท่องเที่ยวประเทศไทยปี 2553-2556



ดัชนีความเชื่อมั่นจากการคาดการณ์ของผู้ประกอบการในไตรมาสที่ 2 ปี 2556 ยังคงอยู่ในระดับที่สูงกว่าระดับปกติอย่างต่อเนื่อง (109) แม้ว่าไตรมาสที่ 2 จะไม่ได้เป็นช่วงฤดูท่องเที่ยว (High Season) ของนักท่องเที่ยวต่างชาติ โดยดัชนีความเชื่อมั่นที่สูงอย่างต่อเนื่องนี้แสดงให้เห็นถึง สถานการณ์ธุรกิจท่องเที่ยวและความเชื่อมั่นที่ดีขึ้นอย่างมากของผู้ประกอบการธุรกิจท่องเที่ยวในประเทศไทย ทั้งนี้ ผู้ประกอบการบางส่วนหันมาปรับราคาขึ้น พร้อมทั้งการปรับปรุงการให้บริการที่ดีขึ้นเพื่อดึงดูดลูกค้า แทนการทำสงครามราคา ซึ่งเป็นผลดีต่อธุรกิจท่องเที่ยวโดยรวมในระยะยาว โดยจะเห็นได้จากการปรับเพิ่มขึ้นของราคาห้องพักเฉลี่ยต่อวัน (Average daily rate) ในช่วงไตรมาสที่ 4 ปี 2555 ต่อเนื่องถึงไตรมาสที่ 1 ปี 2556 ของโรงแรมหลายแห่งโดยเฉพาะในเขตกทม.

ปัจจัยบวกที่สำคัญที่ช่วยส่งเสริมการท่องเที่ยวในไตรมาสที่ 2 ของปี 2556 ยังคงเป็นความเชื่อมั่นในเศรษฐกิจไทย (ร้อยละ 62) และสถานการณ์ทางการเมือง (ร้อยละ 49) อย่างไรก็ตามผู้ประกอบการบางส่วนยังคงมีความกังวลกับการเข้าสู่ช่วงนอกฤดูท่องเที่ยว (Low Season) (ร้อยละ 41) รวมทั้งปัญหาต้นทุนทางธุรกิจสูง (ร้อยละ 37) และการแข่งขันทางธุรกิจที่สูง (ร้อยละ 35) ทั้งจากจำนวนคู่แข่งเพิ่มมากขึ้นและปัญหาการแข่งขันกับผู้ประกอบการรายใหญ่ในธุรกิจหรือพื้นที่เดียวกัน

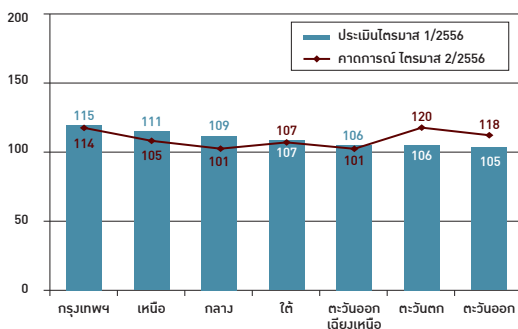
สำหรับความเห็นของผู้ประกอบการไทยต่อนโยบายขึ้นค่าแรงขั้นต่ำทั่วประเทศเมื่อต้นปี 2556 นั้น ผู้ประกอบการส่วนใหญ่ไม่ได้มีความกังวลมากนัก โดยมีผู้ประกอบการเพียงร้อยละ 31 ที่กังวลว่านโยบายขึ้นค่าแรงจะทำให้ธุรกิจแยลงหรือแยลงมาก ส่วนผู้ประกอบการส่วนใหญ่ (ร้อยละ 51) เห็นว่าธุรกิจท่องเที่ยวของตนจะไม่ได้รับผลกระทบ และผู้ประกอบการอีกร้อยละ 19 เห็นว่าการขึ้นค่าแรงจะส่งผลดีต่อธุรกิจท่องเที่ยวของตน โดยผู้ประกอบการส่วนใหญ่ (ร้อยละ 57) ไม่ได้วางแผนที่จะทำการเปลี่ยนแปลงการจ้างงานในปี 2556 จากที่ดำเนินการมาในปี 2555 และมีเพียงร้อยละ 18 ที่จะลดจำนวนการจ้างงานในปีนี้

ส่วนนโยบายจากภาครัฐที่ผู้ประกอบการเห็นว่า จะมีประโยชน์ต่อธุรกิจท่องเที่ยวได้แก่การสร้างภาพลักษณ์การท่องเที่ยวในประเทศไทย (ร้อยละ 45) การประชาสัมพันธ์ข้อมูลข่าวสาร (ร้อยละ 44) และการส่งเสริมและสนับสนุนการท่องเที่ยวรูปแบบใหม่ (ร้อยละ 43) ทั้งนี้ผู้ประกอบการส่วนใหญ่ (ร้อยละ 56) เห็นว่าการคืนตัวในการรับรู้ข้อมูลข่าวสาร และติดตามการเปลี่ยนแปลง จะช่วยในการส่งเสริมธุรกิจการท่องเที่ยวของตนเองได้ดี

2.1 ดัชนีความเชื่อมั่นจำแนกตามภูมิภาค

ไตรมาสที่ 1 ปี 2556 เป็นครั้งแรกที่ผู้ประกอบการในทุกภูมิภาคประเมินการท่องเที่ยวอยู่ในระดับที่ดีกว่าปกติ โดยผู้ประกอบการในเขตกทม. ประเมินสถานการณ์ธุรกิจท่องเที่ยวในช่วงไตรมาสที่ 1 ปี 2556 ในระดับค่อนข้างสูง (115) เนื่องจากนักท่องเที่ยวต่างชาติส่วนใหญ่ที่เดินทางเข้าไทยจะมีการท่องเที่ยวในกทม. ทั้งนี้โดยภาพรวมทั้งประเทศถือว่ามีความเชื่อมั่นที่ค่อนข้างดีมากเมื่อเปรียบเทียบกับหลายๆ ไตรมาสที่ผ่านมา

ภาพที่ 2 ดัชนีความเชื่อมั่นการท่องเที่ยวประเทศไทย แบ่งตามภูมิภาค



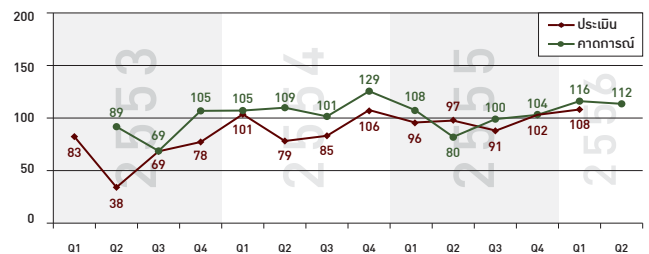
ผู้ประกอบการในทุกภูมิภาคมีความเชื่อมั่นว่า สถานการณ์การท่องเที่ยวในไตรมาสที่ 2 ปี 2556 จะอยู่ในระดับที่ดีกว่าระดับปกติเล็กน้อย โดยเฉพาะผู้ประกอบการในภาคตะวันตก (120) และภาคตะวันออก (118)

2.2 ดัชนีความเชื่อมั่นจำแนกตามประเภทธุรกิจ

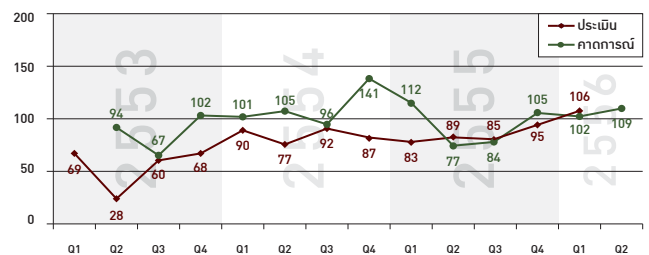
ผู้ประกอบการธุรกิจเกือบทุกประเภทประเมินสถานการณ์ในไตรมาสที่ 1 ปี 2556 อยู่ในระดับที่ดีกว่าปกติ โดยธุรกิจอื่นที่เกี่ยวกับการท่องเที่ยว (เช่น สนามกอล์ฟ Theme parks และสวนสัตว์) มีความเชื่อมั่นที่สูงที่สุด (117) รองลงมาได้แก่ผู้ประกอบการธุรกิจโรงแรม (108) และธุรกิจสปาและนวด (108) ในขณะที่ผู้ประกอบการธุรกิจร้านอาหารที่ระลึก และร้านค้าทั่วไป เป็นกลุ่มที่ประเมินสถานการณ์ต่ำที่สุด (99) โดยจะเห็นว่าธุรกิจท่องเที่ยวในทุกประเภท มีระดับความเชื่อมั่นที่ดีขึ้นอย่างต่อเนื่องตามลำดับ

ในไตรมาสที่ 2 ปี 2556 ผู้ประกอบการในเกือบทุกประเภทธุรกิจยังคงมีความเชื่อมั่นที่สูงกว่าระดับปกติเล็กน้อย โดยผู้ประกอบการธุรกิจโรงแรม (112) และธุรกิจนำเที่ยว (109) มีดัชนีความเชื่อมั่นที่สูงที่สุด

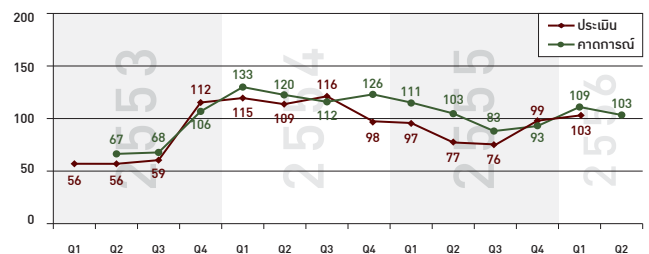
ภาพที่ 3 ดัชนีความเชื่อมั่นธุรกิจโรงแรม



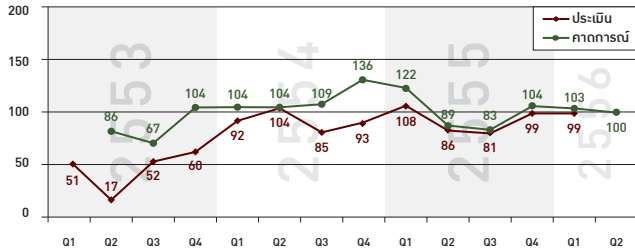
ภาพที่ 4 ดัชนีความเชื่อมั่นธุรกิจนำเที่ยว



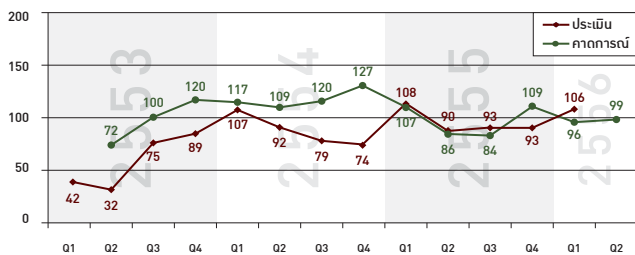
ภาพที่ 5 ดัชนีความเชื่อมั่นธุรกิจขนส่ง



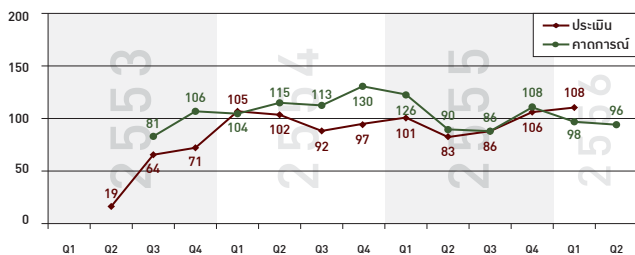
ภาพที่ 6 ดัชนีความเชื่อมั่นธุรกิจร้านขายของที่ระลึก และร้านค้าทั่วไป



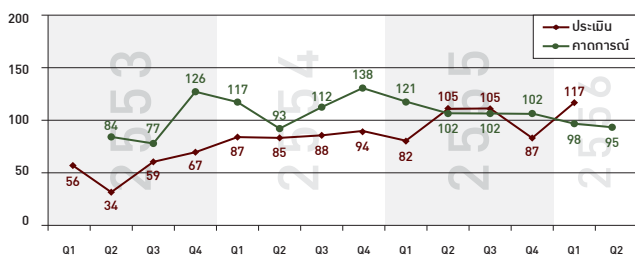
ภาพที่ 7 ดัชนีความเชื่อมั่นธุรกิจร้านอาหาร และเครื่องดื่ม



ภาพที่ 8 ดัชนีความเชื่อมั่นธุรกิจสปาและนวด



ภาพที่ 9 ดัชนีความเชื่อมั่นธุรกิจอื่นๆที่เกี่ยวข้อง



3. ผลการสำรวจความคิดเห็นนักท่องเที่ยว

3.1 นักท่องเที่ยวต่างชาติ

จากการสำรวจความเห็นของนักท่องเที่ยวต่างชาติในไตรมาสที่ 1 ปี 2556 จำนวน 100 ราย พบว่า นักท่องเที่ยวร้อยละ 61 เป็นนักท่องเที่ยวที่เคยมาประเทศไทยแล้ว (repeat visitors) นักท่องเที่ยวต่างชาติส่วนใหญ่ (ร้อยละ 27) เดินทางมาประเทศไทยเพื่อการพักผ่อน และร้อยละ 20 มาประเทศไทยเพื่อหาประสบการณ์ใหม่ๆ โดยเป็นการเดินทางท่องเที่ยวในกลุ่มเพื่อน (ร้อยละ 27) และครอบครัว (ร้อยละ 20) ซึ่งกิจกรรมที่ทำส่วนใหญ่ ได้แก่ การเที่ยวชมสถานที่ทางวัฒนธรรม (ร้อยละ 44) และการเที่ยวชมสถานที่ทางธรรมชาติ (ร้อยละ 40)

ปัจจัยสำคัญในการตัดสินใจเดินทางมาเที่ยวประเทศไทย คือ ความสวยงามของแหล่งท่องเที่ยว (ร้อยละ 32) วัฒนธรรมไทยและศาสนา (ร้อยละ 28) ความปลอดภัย (ร้อยละ 25) และการมีกิจกรรมให้ทำหลากหลายในช่วงการท่องเที่ยว (ร้อยละ 21)

ระดับความพึงพอใจของนักท่องเที่ยวต่างชาติต่อการท่องเที่ยวในประเทศไทย ลดลงค่อนข้างมากเมื่อเทียบกับช่วงไตรมาสที่ 1 ของปีก่อนๆ ที่ผ่านมา โดยร้อยละ 67 ของนักท่องเที่ยวมีระดับความพึงพอใจอยู่ในระดับพอถึงพอใจมาก (เทียบกับระดับประมาณร้อยละ 90 ในปีก่อนๆ) ในขณะที่นักท่องเที่ยวอีกถึงร้อยละ 32 รู้สึกธรรมดากับการมาเที่ยวในไทย โดยสิ่งที่นักท่องเที่ยวไม่พึงพอใจในการท่องเที่ยวไทยในไตรมาสนี้ยังคงเป็นระบบการเดินทางขนส่ง (ร้อยละ 38) สภาพภูมิอากาศ (ร้อยละ 36) และ การบริการ (ร้อยละ 33) ความพอใจที่ลดลงนี้อาจทำให้นักท่องเที่ยวต่างชาติที่กลับมาเที่ยวใหม่ในอนาคตลดลง ซึ่งแสดงให้เห็นถึงความจำเป็นในการต้องมีระบบขนส่งมวลชนให้มีมาตรฐาน ทั้งความสะดวกและปลอดภัย เพื่อให้การเติบโตของการท่องเที่ยวมีความยั่งยืนขึ้น

นักท่องเที่ยวต่างชาติส่วนใหญ่หาข้อมูลในการเตรียมตัวเดินทางท่องเที่ยวจาก อินเทอร์เน็ต (ร้อยละ 43) เครือข่ายสังคมออนไลน์ (ร้อยละ 27) และหนังสือพิมพ์ หรือนิตยสาร (ร้อยละ 24)

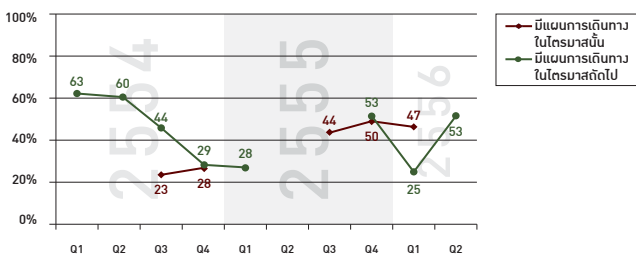
นักท่องเที่ยวต่างชาติส่วนใหญ่เห็นว่ามาตรการที่สามารถช่วยกระตุ้นการท่องเที่ยวในประเทศไทยได้อย่างมีประสิทธิภาพ ได้แก่ การดูแลและพัฒนาคุณภาพของแหล่งท่องเที่ยวอย่างสม่ำเสมอ (ร้อยละ 35) รองลงมาได้แก่ การพัฒนาระบบการรักษาความปลอดภัยให้นักท่องเที่ยว (ร้อยละ 25) การพัฒนาคุณภาพของที่พัก (ร้อยละ 25) และการสร้างภาพลักษณ์ที่ดีของประเทศไทยและการท่องเที่ยวในประเทศไทย (ร้อยละ 24)

ทั้งนี้ ประเทศอื่นๆ ที่นักท่องเที่ยวต่างชาติที่มาเที่ยวประเทศไทยสนใจที่จะเดินทางไปเที่ยว ได้แก่ ประเทศลาว ประเทศมาเลเซีย และประเทศฟิลิปปินส์

3.2 นักท่องเที่ยวชาวไทย

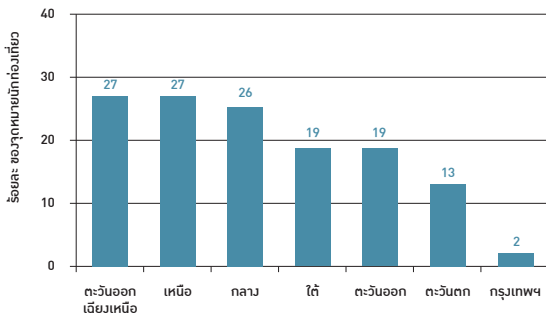
จากการสำรวจนักท่องเที่ยวชาวไทยจำนวน 300 รายทั่วประเทศพบว่า มีนักท่องเที่ยวชาวไทยถึงร้อยละ 53 ที่มีแผนการเดินทางท่องเที่ยวในประเทศ ในช่วงไตรมาสที่ 2 ปี 2556 เนื่องจากในช่วงไตรมาสที่ 2 เป็นช่วงปิดภาคเรียน ของนักเรียน รวมทั้งมีช่วงเทศกาลสงกรานต์ที่คนนิยมเดินทางท่องเที่ยว หรือเดินทางกลับบ้าน

ภาพที่ 10 ร้อยละของนักท่องเที่ยวที่มีการเดินทางและมีแผนในการเดินทางในประเทศ



โดยนักท่องเที่ยวส่วนใหญ่เลือกเดินทางไปภาคตะวันออกเฉียงเหนือ (ร้อยละ 27) ภาคเหนือ (ร้อยละ 27) และภาคกลาง (ร้อยละ 26) จุดหมายหลักสำหรับ นักท่องเที่ยวชาวไทยในไตรมาสที่ 2 ปี 2556 คือ จังหวัดเชียงใหม่ (ร้อยละ 9) จังหวัดชลบุรี (ร้อยละ 9) รองลงมาได้แก่ จังหวัดระยอง อุบลราชธานี เชียงราย กระบี่ และ กาญจนบุรี เป็นต้น

ภาพที่ 11 จุดหมายนักท่องเที่ยวชาวไทยไตรมาสที่ 2 ปี 2556



นักท่องเที่ยวส่วนใหญ่ที่มีแผนเดินทางจะเป็นการเดินทางไปเที่ยวกับครอบครัว (ร้อยละ 79) กลุ่มเพื่อน (ร้อยละ 46) และคู่รัก (ร้อยละ 31) โดยนักท่องเที่ยวที่เดินทาง กับบริษัททัวร์มีสูงชันกว่าไตรมาสก่อนๆ เป็นร้อยละ 22 ส่วนวิธีการเดินทาง นักท่องเที่ยวส่วนใหญ่ใช้วิธีการเดินทางด้วยพาหนะส่วนตัว (ร้อยละ 89) เครื่องบิน (ร้อยละ 39) และรถโดยสาร (ร้อยละ 38)

ปัจจัยหลักในการตัดสินใจท่องเที่ยวในไตรมาสที่ 2 ของปี 2556 ได้แก่ ช่วงเวลา และเทศกาลท่องเที่ยว (ร้อยละ 63) ความสนใจในแหล่งท่องเที่ยว (ร้อยละ 60) และที่พัก (ร้อยละ 47)

โดยการเลือกสถานที่ท่องเที่ยวที่นักท่องเที่ยวให้ความสำคัญกับความสวยงาม ของสถานที่ท่องเที่ยวมากที่สุด (ร้อยละ 60) รองลงมาได้แก่ ความปลอดภัย (ร้อยละ 47) ความสะดวกในการเดินทาง (ร้อยละ 42) และการที่ค่าใช้จ่ายไม่แพง (ร้อยละ 41)

นักท่องเที่ยวส่วนใหญ่ (ร้อยละ 73) หาข้อมูล หรือวางแผนล่วงหน้า ในการเตรียมตัว เดินทางท่องเที่ยวจากอินเทอร์เน็ต รองลงมาคือ คำแนะนำจากครอบครัวและเพื่อน (ร้อยละ 50) และ หาข้อมูลจากเพื่อนผ่านเครือข่ายสังคมออนไลน์ (ร้อยละ 45)

รูปแบบการประชาสัมพันธ์การท่องเที่ยวของผู้ประกอบการที่มีผลในการตัดสินใจ ของนักท่องเที่ยวมากที่สุดได้แก่ แพคเกจที่พักราคาถูก (ร้อยละ 30) รองลงมาได้แก่ การจัดงานเทศกาลในพื้นที่ (ร้อยละ 22) และการใช้ภาพสวยๆ ในการโฆษณา ผ่านสื่อต่างๆ (ร้อยละ 21)

นักท่องเที่ยวต้องการให้ผู้ประกอบการธุรกิจท่องเที่ยวปรับปรุง หรือพัฒนาคุณภาพ การให้บริการในเรื่องของความปลอดภัยมากที่สุด (ร้อยละ 74) รองลงมาได้แก่ ความสะอาด (ร้อยละ 71) และคุณภาพของสถานที่พัก (ร้อยละ 51)

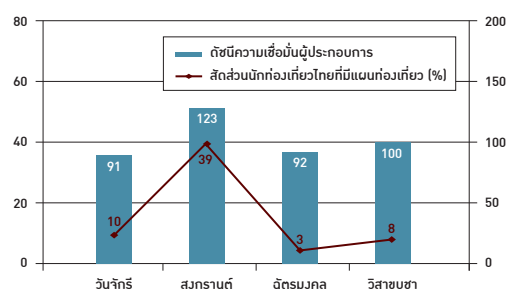
นโยบายที่นักท่องเที่ยวต้องการให้ภาครัฐสนับสนุนมากที่สุด ยังคงเป็นเรื่อง ความปลอดภัยในการท่องเที่ยว (ร้อยละ 63) รองลงมาได้แก่ ความสะดวกในการเดินทาง (ร้อยละ 59) และการสร้างภาพลักษณ์การท่องเที่ยวในประเทศ (ร้อยละ 34)

นักท่องเที่ยวชาวไทยร้อยละ 14 มีแผนการท่องเที่ยวต่างประเทศในไตรมาสที่ 2 ปี 2556 ซึ่งนับว่าอยู่ในระดับที่ค่อนข้างสูงต่อเนื่องจากในไตรมาสที่ 4 ปี 2555 โดยจุดหมายหลักเป็นประเทศใกล้เคียง เช่น ลาว ญี่ปุ่น เกาหลี จีน และ เวียดนาม โดยสาเหตุหลักที่นักท่องเที่ยวไทยตัดสินใจไปเที่ยวต่างประเทศคือ ความสวยงาม ของธรรมชาติ (ร้อยละ 31) การไปตามเพื่อนหรือครอบครัว (ร้อยละ 31) และความสวยงามของบ้านเมือง (ร้อยละ 21)

4. การท่องเที่ยวช่วงเทศกาล ไตรมาสที่ 2 ปี 2556

ไตรมาสที่ 2 มีเทศกาลสำคัญและเป็นที่ยอมรับในการเฉลิมฉลองของคนส่วนใหญ่ และมักจะใช้โอกาสในการเดินทางท่องเที่ยวโดยเฉพาะช่วงวันหยุดสงกรานต์ โดย ผู้ประกอบการธุรกิจท่องเที่ยวมีความเชื่อมั่นในช่วงเทศกาลสงกรานต์อยู่ในระดับสูง กว่าปกติมาก (123) สอดคล้องกับสัดส่วนนักท่องเที่ยวชาวไทยที่มีแผนในการ ท่องเที่ยวในประเทศในช่วงสงกรานต์ถึงร้อยละ 39 โดยส่วนใหญ่เป็นการเดินทาง ไปภาคเหนือ โดยเฉพาะจังหวัดเชียงใหม่ ทั้งนี้นักท่องเที่ยวอีกร้อยละ 7 มีแผน เดินทางไปต่างประเทศในช่วงเทศกาลสงกรานต์

ภาพที่ 12 ดัชนีความเชื่อมั่นผู้ประกอบการและสัดส่วนนักท่องเที่ยวไทยที่มีแผนท่องเที่ยวในช่วงเทศกาล ไตรมาสที่ 2 ปี 2556



ผู้ประกอบการท่องเที่ยวส่วนใหญ่มีการเตรียมความพร้อมหรือกลยุทธ์ใหม่ๆ ในช่วงเทศกาลสงกรานต์ โดยผู้ประกอบการร้อยละ 22 จะใช้วิธีเพิ่มการประชาสัมพันธ์ ร้อยละ 21 ใช้การจัดตกแต่งร้านใหม่เพื่อให้เข้ากับเทศกาล และร้อยละ 17 นำเสนอสินค้าและบริการใหม่ๆ

ทั้งนี้ ผู้ประกอบการท่องเที่ยวมีความคิดเห็นว่ายบายพิเศษเพื่อกระตุ้นการท่องเที่ยวในช่วงเทศกาลสงกรานต์ที่รัฐควรทำมากที่สุด คือ การเพิ่มการประชาสัมพันธ์ในต่างประเทศ (ร้อยละ 43) การประกาศวันหยุดเพิ่มเติม (ร้อยละ 42) และการเพิ่มการประชาสัมพันธ์ในประเทศไทย (ร้อยละ 38) ส่วนความเห็นต่อการประกาศวันหยุดเพิ่มเติม (ทำให้มีวันหยุดยาว 5 วัน) ผู้ประกอบการร้อยละ 65 เห็นว่าจะส่งผลดีถึงดีมากต่อธุรกิจท่องเที่ยวของตน ซึ่งสอดคล้องกับความเห็นของนักท่องเที่ยวต่อการเพิ่มวันหยุดว่านักท่องเที่ยวถึงร้อยละ 44 จะเพิ่มเวลาการท่องเที่ยวสงกรานต์ให้ยาวนานขึ้น

นักท่องเที่ยวที่มีแผนการเดินทางในช่วงสงกรานต์ส่วนใหญ่วางแผนในการออกเดินทางวันที่ 10 (ร้อยละ 24) วันที่ 11 (ร้อยละ 23) และวันที่ 12 (ร้อยละ 21) โดยส่วนใหญ่เป็นการท่องเที่ยวกับครอบครัว (ร้อยละ 48) รองลงมาเป็นการท่องเที่ยวด้วยตนเอง (ร้อยละ 18) พาหนะที่จะใช้ในการเดินทางช่วงสงกรานต์ ร้อยละ 67 ใช้พาหนะส่วนบุคคล ร้อยละ 37 โดยสารรถสาธารณะ และร้อยละ 28 โดยสารเครื่องบิน (นักท่องเที่ยวบางคนใช้มากกว่า 1 พาหนะในการเดินทาง) ทั้งนี้การท่องเที่ยวช่วงสงกรานต์ส่วนหนึ่งเป็นการเดินทางกลับบ้านเยี่ยมครอบครัว จึงทำให้ที่พักที่ได้รับความนิยมสูงสุดคือบ้านคนรู้จัก (ร้อยละ 30) รองลงมาได้แก่ รีสอร์ท (ร้อยละ 24) และโรงแรม (ร้อยละ 23)

จากการสำรวจความเห็นการท่องเที่ยวช่วงเทศกาลสงกรานต์ นักท่องเที่ยวร้อยละ 33 ไม่พอใจการเดินทางที่ยากลำบากในช่วงสงกรานต์ (รถไม่เพียงพอ และการจราจรติดขัด) ร้อยละ 23 ไม่ชอบการเล่นน้ำที่รุนแรงมากเกินไป และร้อยละ 20 เห็นว่าสินค้าหรือบริการมีราคาแพง โดยนักท่องเที่ยวส่วนใหญ่อยากให้มีการปรับปรุงในการดูแลเรื่องอุบัติเหตุมากที่สุด (ร้อยละ 26) รองลงมาได้แก่ การเพิ่มความสะอาดในการเดินทาง (ร้อยละ 22) และ อยากให้มีการส่งเสริมการอนุรักษ์ประเพณี (ร้อยละ 19)

5. การคาดการณ์จำนวนนักท่องเที่ยวต่างชาติ ไตรมาสที่ 2 ปี 2556

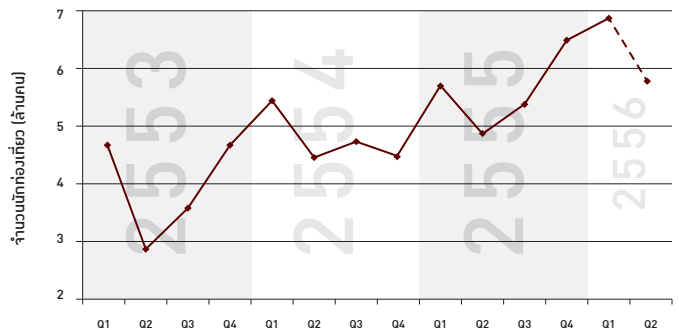
ในเดือนมกราคมและกุมภาพันธ์ 2556 มีนักท่องเที่ยวต่างชาติเดินทางเข้ามาท่องเที่ยวในประเทศไทย 4.57 ล้านคน เพิ่มขึ้นจากช่วงเดียวกันของปี 2555 ร้อยละ 18.81 โดยมีนักท่องเที่ยวจากภูมิภาคยุโรปเดินทางเข้ามาท่องเที่ยวมากที่สุด ตามด้วยภูมิภาคเอเชียตะวันออกและภูมิภาคอาเซียน อย่างไรก็ตาม นักท่องเที่ยวจากเอเชียตะวันออกเป็นกลุ่มที่มีการเติบโตสูงสุด โดยเพิ่มขึ้นถึงร้อยละ 53.71 จากช่วงเดียวกันของปี 2555 ในขณะที่นักท่องเที่ยวจากอาเซียน และยุโรป เพิ่มขึ้นร้อยละ 9.06 และ 6.70 ตามลำดับ ประเทศที่มีนักท่องเที่ยวเดินทางมาประเทศไทยมากที่สุด 5 อันดับแรก ได้แก่ ประเทศจีน มาเลเซีย

รัสเซีย ญี่ปุ่น และเกาหลีใต้ แต่ถ้าหากแยกนักท่องเที่ยวจีนออกมาจากกลุ่มนักท่องเที่ยวจากเอเชียตะวันออกแล้ว นักท่องเที่ยวจากเอเชียตะวันออกที่เหลือจะเพิ่มขึ้นร้อยละ 27.36 เช่นเดียวกัน หากไม่รวมนักท่องเที่ยวรัสเซียแล้ว นักท่องเที่ยวจากยุโรปจะเพิ่มขึ้นร้อยละ 1.88

จำนวนนักท่องเที่ยวจากประเทศจีน และประเทศรัสเซียมีอัตราการเติบโตสูงอย่างต่อเนื่องจากปี 2554 โดยในเดือนมกราคม-กุมภาพันธ์ 2556 มีจำนวนนักท่องเที่ยวจากประเทศจีน 725,796 คน ในขณะที่มีนักท่องเที่ยวจากประเทศรัสเซีย 393,700 คน โดยในช่วง 2 ปีที่ผ่านมา (2554-2556) อัตราการเติบโตเฉลี่ยของนักท่องเที่ยวชาวจีนสูงถึงร้อยละ 53.52 และ รัสเซียมีค่าสูงถึงร้อยละ 22.95 ต่อปี

ในไตรมาสที่ 2 ปี 2556 คาดว่าจะมีนักท่องเที่ยวต่างชาติ 5.80 ล้านคน ลดลงจากไตรมาสที่ 1 ของปี 2555 ร้อยละ 14.83 เนื่องจากจะเข้าสู่ช่วงนอกฤดูการท่องเที่ยวของปี ซึ่งโดยปกติแล้วไตรมาสที่ 2 จะเป็นช่วงเวลาที่นักท่องเที่ยวเดินทางมาที่อย่างน้อยที่สุดในรอบปี อย่างไรก็ตาม ในช่วงหลายปีที่ผ่านมา จำนวนนักท่องเที่ยวต่างชาติที่เดินทางเข้ามาท่องเที่ยวในประเทศไทยในไตรมาสที่ 2 นั้นมีแนวโน้มสูงขึ้นเรื่อยๆ โดยเฉพาะการเพิ่มขึ้นของนักท่องเที่ยวจากเอเชียตะวันออก (โดยเฉพาะจากประเทศจีน) ที่เพิ่มมากขึ้น โดยในไตรมาสที่ 2 ของปี 2556 คาดว่าจะมีจำนวนนักท่องเที่ยวสูงกว่าไตรมาสที่ 2 ของปี 2555 อยู่ร้อยละ 18.85

ภาพที่ 14 จำนวนนักท่องเที่ยวจำแนกตามภูมิภาค

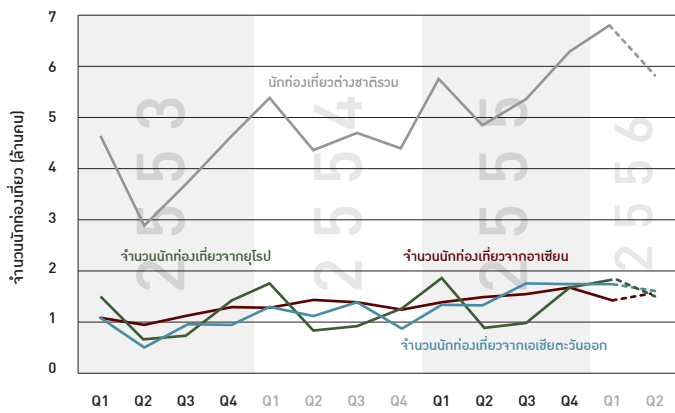


ตารางที่ 1 จำนวนนักท่องเที่ยวรายไตรมาสปี พ.ศ. 2553 – ไตรมาส 2 ปี 2556 (ล้านคน)

	2553	2554	2555	2556	เติบโตเฉลี่ย (%ต่อปี)
ไตรมาส 1	4.66	5.36	5.74	6.81	13.58
ไตรมาส 2	2.90	4.35	4.88	5.80	27.01
ไตรมาส 3	3.76	4.73	5.34	6.13	17.83
ไตรมาส 4	4.62	4.40	6.33	7.11	17.14
su	15.94	18.84	22.29	25.85	17.49

สำหรับจำนวนนักท่องเที่ยวในไตรมาสที่ 2 ปี 2556 ตามรายภูมิภาค คาดว่าจะมีนักท่องเที่ยวจากอาเซียนจำนวน 1.63 ล้านคน เพิ่มขึ้นร้อยละ 8.23 จากไตรมาส 2 ปี 2555 นักท่องเที่ยวจากเอเชียตะวันออก 1.59 ล้านคน เพิ่มขึ้นร้อยละ 23.63 และนักท่องเที่ยวจากยุโรป 1.52 ล้านคน เพิ่มขึ้นร้อยละ 59.73 จากไตรมาส 2 ปี 2555

ภาพที่ 14 จำนวนนักท่องเที่ยวจำแนกตามภูมิภาค



ในภาพรวมจะเห็นได้ว่า นักท่องเที่ยวจากทั้ง 3 กลุ่มภูมิภาคหลักที่เดินทางเข้ามาท่องเที่ยวในประเทศไทยในไตรมาสที่ 2 ของปี 2556 มีแนวโน้มที่เพิ่มขึ้นจากไตรมาสที่ 2 ของปี 2555 โดยนักท่องเที่ยวจากเอเชียตะวันออกเฉียงใต้เพิ่มขึ้นมาก โดยเฉพาะนักท่องเที่ยวจากประเทศจีนที่เพิ่มขึ้นอย่างรวดเร็ว ในขณะที่นักท่องเที่ยวจากยุโรปจะมีจำนวนลดลงจากไตรมาสที่ 1 ตามลักษณะฤดูกาลท่องเที่ยว

6. ข้อเสนอแนะ

ในช่วงต้นปี 2556 ผู้ประกอบการมีความเชื่อมั่นในสถานการณ์การท่องเที่ยวในระดับค่อนข้างดีอย่างต่อเนื่อง เนื่องจากจำนวนนักท่องเที่ยวต่างชาติได้เพิ่มขึ้นอย่างต่อเนื่อง ประกอบกับความมั่นใจในสภาพเศรษฐกิจและการเมืองของประเทศ

ในไตรมาสที่ 2 จะเป็นช่วงที่นักท่องเที่ยวจากยุโรปมีจำนวนน้อยลง แต่ในปี 2556 นี้ นักท่องเที่ยวจากเอเชียตะวันออกเฉียงใต้และอาเซียนมีจำนวนเพิ่มขึ้นอย่างต่อเนื่อง รวมทั้งนักท่องเที่ยวในประเทศที่มีแนวโน้มเพิ่มขึ้นเนื่องจากเป็นช่วงเทศกาลสงกรานต์และปิดเทอม ดังนั้น สถานการณ์การท่องเที่ยวในไตรมาส 2 ปี 2556 นี้ น่าจะยังอยู่ในระดับดีอย่างต่อเนื่อง

6.1 ข้อเสนอแนะต่อภาครัฐ

ในช่วงที่สถานการณ์การท่องเที่ยวอยู่ในระดับดีเช่นนี้ ภาครัฐควรใช้กลยุทธ์เชิงรุกในการส่งเสริมและสนับสนุนการท่องเที่ยว โดยในระยะสั้น ภาครัฐควรสนับสนุนการอำนวยความสะดวกในการเดินทาง ความปลอดภัย และดูแลมาตรฐานการให้บริการของผู้ประกอบการ เพื่อให้นักท่องเที่ยวมีความมั่นใจ และกล้าที่จะใช้จ่ายมากขึ้น

ในระยะยาว แม้ว่าอุปสงค์การท่องเที่ยวจะเติบโตขึ้นอย่างมาก แต่หากอุปทานหรือระบบต่างๆ ที่อำนวยความสะดวกกับนักท่องเที่ยวไม่ได้รับการพัฒนาแล้ว อาจเกิดปัญหาคอขวดในการพัฒนา ดังนั้น ภาครัฐควรเพิ่มการลงทุนเพื่อพัฒนาสถานที่ท่องเที่ยว โดยเฉพาะในด้านความสวยงาม ความสะดวก และความปลอดภัย เป็นต้น รวมทั้งพัฒนาโครงสร้างพื้นฐานที่เอื้ออำนวยต่อการเติบโตของ การท่องเที่ยว เช่น การขยายหรือการพัฒนาสนามบิน ระบบการคมนาคมที่สะดวกต่อนักท่องเที่ยว เป็นต้น นอกจากนี้ จะต้องมีการพัฒนาทรัพยากรมนุษย์ เพื่อรับมือกับปัญหาการขาดแคลนแรงงานที่มีความสำคัญมากขึ้นในอนาคต

6.2 ข้อเสนอแนะต่อผู้ประกอบการ

ในระยะสั้น ผู้ประกอบการที่มีฐานลูกค้าหลักเป็นชาวต่างชาติ อาจจะต้องปรับตัว เนื่องจากจำนวนนักท่องเที่ยวจะลดลงตามช่วงฤดูกาล โดยผู้ประกอบการอาจจะหันมาจับกลุ่มนักท่องเที่ยวในประเทศมากขึ้นในช่วงไตรมาส 2 ปี 2556 และวางกลยุทธ์ให้พร้อมสำหรับช่วงเทศกาลสงกรานต์ที่กำลังจะมาถึง รวมทั้งเน้นการดูแลมาตรฐานการให้บริการและความปลอดภัยในการท่องเที่ยวของนักท่องเที่ยว เนื่องจากเป็นปัจจัยสำคัญที่ส่งผลต่อการตัดสินใจของนักท่องเที่ยว

ในระยะยาว ผู้ประกอบการควรมีส่วนร่วมในการรักษาและพัฒนาแหล่งท่องเที่ยวในพื้นที่ พัฒนามาตรฐานการให้บริการ การดูแลความปลอดภัยและสร้างความมั่นใจให้กับนักท่องเที่ยว รวมทั้งเพิ่มความร่วมมือระหว่างผู้ประกอบการในธุรกิจหรือพื้นที่เดียวกันให้มากยิ่งขึ้น และอาศัยความร่วมมือนี้ให้เกิดประโยชน์ต่อธุรกิจของตนได้

ดัชนีความเชื่อมั่นผู้ประกอบการธุรกิจท่องเที่ยวในประเทศไทยคำนวณจากผลการสำรวจตัวแทนผู้ประกอบการเอกชน รวมถึงเจ้าหน้าที่ของรัฐที่เกี่ยวข้อง โดยเป็นการสำรวจรายไตรมาส และรายปี เพื่อประโยชน์ต่อผู้ประกอบการและผู้วางแผนนโยบาย ดัชนีความเชื่อมั่นผู้ประกอบการธุรกิจท่องเที่ยวในประเทศไทยแยกได้ตามภูมิภาค และประเภทธุรกิจ

การคำนวณดัชนีนี้กระทำโดยการถ่วงน้ำหนักผู้ประกอบการเอกชน รวมถึงเจ้าหน้าที่ของรัฐที่เกี่ยวข้องทุกๆไตรมาส โดยใช้ค่าตามหลักตามแนวทางของ World Tourism Organization (UNWTO) ได้แก่

- ค่าประเมินของการประกอบการท่องเที่ยวในพื้นที่หรือธุรกิจของท่าน ในไตรมาสนี้ อย่างไร เมื่อเปรียบเทียบกับระดับการท่องเที่ยวปกติที่ท่านคาดหวังว่าจะเกิดขึ้นในช่วงนี้ของปี
- ท่านคิดว่าแนวโน้มของการประกอบการท่องเที่ยวในพื้นที่หรือธุรกิจของท่าน ในไตรมาสถัดจะดีขึ้น เป็นอย่างไร เมื่อเปรียบเทียบกับระดับการท่องเที่ยวปกติที่ท่านคาดหวังว่าจะเกิดขึ้นในช่วงนี้ของปี

ทั้งนี้ ผู้ตอบแบบสอบถามสามารถเลือกคำตอบได้จาก: ลดลงมาก (0), ลดลง (50), เหมือนเดิม (100), ดีขึ้น (150), หรือ ดีขึ้นมาก (200) จากนั้นจึงนำผลที่ได้ไปหาค่าเฉลี่ย โดยด้านที่มีผลดัชนีมากกว่า 100 แสดงว่าผู้ประกอบการประเมินว่าสถานการณ์การท่องเที่ยวจะดีกว่าปีก่อนๆ นอกจากนี้ยังมีค่าถ่วงปลายเปิดเพื่อให้ผู้ประกอบการได้แสดงความคิดเห็นต่อสถานการณ์การท่องเที่ยวเพื่อนำมาประกอบการวิเคราะห์ข้อมูลอีกด้วย

สำหรับการสำรวจความเชื่อมั่นผู้ประกอบการในไตรมาสที่ 1 ปี 2556 นี้ ดำเนินการสำรวจในช่วงเดือนกุมภาพันธ์ 2556 มีตัวแทนผู้ประกอบการเอกชนที่เกี่ยวข้องกับธุรกิจท่องเที่ยวรวมถึงเจ้าหน้าที่ของรัฐที่เกี่ยวข้องแบบสอบถามทั้งหมด 600 ราย ส่วนการสำรวจความคิดเห็นนักท่องเที่ยว มีผู้ตอบแบบสอบถามเป็นนักท่องเที่ยวชาวทั้งหมด 300 ราย และนักท่องเที่ยวชาวต่างประเทศทั้งหมด 100 ราย

ผู้สนใจสามารถติดตามข่าวสารโครงการได้ที่เว็บไซต์ www.thailandtourismcouncil.org

สภาอุตสาหกรรมท่องเที่ยวแห่งประเทศไทย (สทท.)

e-mail: info@thailandtourismcouncil.org