

THAILAND TOURISM CONFIDENCE INDEX 2012 / 2

JUNE 2012

ดัชนีความเชื่อมั่น ผู้ประกอบการธุรกิจ การท่องเที่ยว ในประเทศไทย ไตรมาสที่ 2 ปี 2555

Tourism Situation and Forecast of
Tourists' Behavior and Confidence Index of
Thailand's Tourism Industry

โครงการการรายงานและพยากรณ์
สถานการณ์พฤติกรรมนักท่องเที่ยว
และความเชื่อมั่นของผู้ประกอบการ
ในอุตสาหกรรมการท่องเที่ยวของไทย



จุฬาลงกรณ์มหาวิทยาลัย
Chulalongkorn University
Pillar of the Kingdom

- ดัชนีความเชื่อมั่นผู้ประกอบการในไตรมาสที่ 2 ปี 2555 อยู่ในระดับต่ำกว่าปกติเล็กน้อย (92) แต่สูงกว่าที่ผู้ประกอบการคาดการณ์ไว้ในช่วงไตรมาสก่อน และสูงกว่าดัชนีความเชื่อมั่นไตรมาสที่ 2 ปี 2553 และ 2554
- ดัชนีความเชื่อมั่นผู้ประกอบการในไตรมาสที่ 3 ปี 2555 เท่ากับ 92 เนื่องจากผู้ประกอบการยังคงกังวลกับสถานการณ์เศรษฐกิจในประเทศ ต้นทุนที่เพิ่มขึ้น และเป็นช่วงนอกฤดูกาลท่องเที่ยว

- ดัชนีความเชื่อมั่นผู้ประกอบการในไตรมาสที่ 2 ปี 2555 อยู่ในระดับต่ำกว่าปกติเล็กน้อย (92) แต่สูงกว่าที่ผู้ประกอบการคาดการณ์ไว้จากช่วงไตรมาสก่อน และสูงกว่าดัชนีความเชื่อมั่นไตรมาสที่ 2 ปี 2553 และ 2554
- ดัชนีความเชื่อมั่นผู้ประกอบการในไตรมาสที่ 3 ปี 2555 (ก.ค. - ก.ย.) เท่ากับ 92 ซึ่งเป็นระดับที่ต่ำกว่าระดับปกติเล็กน้อย
- ปัจจัยบวกที่ส่งผลต่อสถานการณ์ท่องเที่ยวได้แก่ ความสะดวกในการเดินทางไปแหล่งท่องเที่ยว การประชาสัมพันธ์แหล่งท่องเที่ยวที่ดีและหลากหลายมากขึ้น การพัฒนาแหล่งท่องเที่ยวอย่างต่อเนื่อง และความร่วมมือกันในกลุ่มผู้ประกอบการ
- ปัจจัยลบที่สำคัญได้แก่ สถานการณ์เศรษฐกิจในประเทศ ต้นทุนที่เพิ่มสูงขึ้น และการเป็นช่วงนอกฤดูกาลท่องเที่ยว
- ผู้ประกอบการร้อยละ 81 ประเมินว่าปัญหาราคาสินค้าและค่าครองชีพส่งผลกระทบต่อธุรกิจแย่งหรือแย่งลงมาก โดยผู้ประกอบการที่จะปรับตัวจะใช้วิธีการเพิ่มราคาสินค้าและบริการ และลดการจ้างงาน
- ผู้ประกอบการในเกือบทุกภูมิภาคประเมินผลการประกอบธุรกิจการท่องเที่ยวในช่วงไตรมาสที่ 2 ปี 2555 ต่ำกว่าระดับปกติเล็กน้อย และมีความเชื่อมั่นว่าสถานการณ์การท่องเที่ยวในไตรมาสที่ 3 จะยังอยู่ในระดับที่ใกล้เคียงกับในไตรมาสที่ 2

- ผู้ประกอบธุรกิจขนส่ง (77) ธุรกิจสปาและนวด (83) และธุรกิจร้านอาหารของที่ระลึก และร้านค้าทั่วไป (86) ประเมินระดับธุรกิจค่อนข้างต่ำกว่าระดับปกติพอสมควร ผู้ประกอบการในธุรกิจนำเที่ยว (89) ธุรกิจร้านอาหาร และเครื่องดื่ม (90) ประเมินสถานการณ์ต่ำกว่าปกติเล็กน้อย ในขณะที่ ธุรกิจโรงแรม (97) และธุรกิจอื่นๆที่เกี่ยวข้อง (105) เห็นว่าการท่องเที่ยวในช่วงไตรมาสที่ 2 ปี 2555 อยู่ในระดับปกติ

การอ่านค่าดัชนี

ดัชนีความเชื่อมั่นมีค่าอยู่ระหว่าง 0 - 200 โดย

- ค่าดัชนีสูงกว่า 100 หมายความว่าสถานการณ์ดีกว่าระดับปกติ
- ค่าดัชนีเท่ากับ 100 หมายความว่าสถานการณ์เท่ากับระดับปกติ
- ค่าดัชนีต่ำกว่า 100 หมายความว่าสถานการณ์แยกว่าระดับปกติ

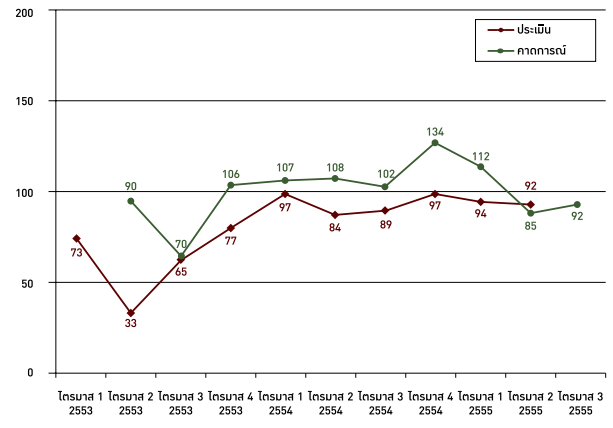
1. ผลการสำรวจความเชื่อมั่นของผู้ประกอบการธุรกิจท่องเที่ยวในประเทศไทย

จากการสำรวจความคิดเห็นของผู้ประกอบการในอุตสาหกรรมท่องเที่ยวทั่วประเทศในช่วงไตรมาสที่ 2 ปี 2555 จำนวน 600 ราย พบว่า **ดัชนีความเชื่อมั่นผู้ประกอบการในไตรมาสที่ 2 ปี 2555 (เม.ย. - มิ.ย.) เท่ากับ 92** โดยผู้ประกอบการประเมินว่าสถานการณ์ด้านการท่องเที่ยวต่ำกว่าระดับปกติเล็กน้อย และเป็นไตรมาสแรกตั้งแต่เริ่มการสำรวจที่การประเมินสถานการณ์การท่องเที่ยวสูงกว่าการคาดการณ์ล่วงหน้าไว้เมื่อไตรมาสที่ผ่านมา (85) โดยดัชนีความเชื่อมั่นผู้ประกอบการอยู่ในระดับที่ใกล้เคียงกับดัชนีความเชื่อมั่นในไตรมาสที่ผ่านมา (94) และสูงกว่าดัชนีในช่วงเดียวกันของปี 2553 (33) และปี 2554 (84)

ปัจจัยสำคัญที่ทำให้ระดับความเชื่อมั่นต่ำกว่าระดับปกติเล็กน้อย คือสภาพเศรษฐกิจที่อยู่ในระดับที่ไม่ดีเท่าที่ควร โดยผู้ประกอบการถึงร้อยละ 64 ยังคงไม่คลายความกังวลเกี่ยวกับสภาวะเศรษฐกิจในประเทศ และอีกร้อยละ 49 กังวลกับต้นทุนที่ปรับตัวสูงขึ้นในหลายด้าน และผู้ประกอบการร้อยละ 49 เห็นว่าช่วงไตรมาสที่ 2 เป็นช่วงนอกฤดูกาลท่องเที่ยว จึงมีการเดินทางท่องเที่ยวลดลง ทั้งนี้ผู้ประกอบการถึงร้อยละ 81 ประเมินว่าปัญหาราคาสินค้าและค่าครองชีพส่งผลกระทบต่อธุรกิจแย่งหรือแย่งมาก จึงทำให้ผู้ประกอบการถึงร้อยละ 39 ต้องปรับตัวหรือมีแผนปรับตัวต่อราคาสินค้าที่เพิ่มขึ้น โดยร้อยละ 49 ของผู้ที่ปรับตัวหรือมีแผนจะปรับตัวใช้วิธีการเพิ่มราคาสินค้าและบริการขึ้นประมาณร้อยละ 10 ถึง 30 และร้อยละ 40 ของผู้ที่ปรับตัวหรือมีแผนจะปรับตัวใช้วิธีการจ้างงาน

แต่อย่างไรก็ตามระดับความเชื่อมั่นยังคงอยู่ในระดับที่ใกล้เคียงกับระดับปกติและยังเป็นระดับที่สูงที่สุดของช่วงไตรมาสที่ 2 ใน 3 ปีล่าสุด (2553-55) ทั้งนี้เพราะผู้ประกอบการบางส่วนมีความมั่นใจในสถานการณ์การท่องเที่ยวในช่วงไตรมาสที่ 2 ที่ผ่านมา โดยประเมินว่ามีความสะดวกในการเดินทางไปแหล่งท่องเที่ยวมากขึ้น (ร้อยละ 62) มีการประชาสัมพันธ์แหล่งท่องเที่ยวที่ดีและหลากหลายมากขึ้น (ร้อยละ 57) มีการพัฒนาแหล่งท่องเที่ยวอย่างต่อเนื่อง (ร้อยละ 43) รวมทั้งมีความร่วมมือกันในกลุ่มผู้ประกอบการ (ร้อยละ 42) และมีการเติบโตของจำนวนนักท่องเที่ยวที่เพิ่มขึ้นจากปีก่อนๆ พอสมควร

ภาพที่ 1 ดัชนีความเชื่อมั่นการท่องเที่ยวประเทศไทยปี 2553-2555



ส่วนในช่วงไตรมาสที่ 3 ของปี 2555 ผู้ประกอบการยังคงมีความเชื่อมั่นที่ใกล้เคียงกับในไตรมาสที่ 2 ของปี 2555 ที่ผ่านมา โดย**ดัชนีความเชื่อมั่นผู้ประกอบการในไตรมาสที่ 3 ปี 2555 (ก.ค. - ก.ย.) เท่ากับ 92** ซึ่งเป็นระดับที่ต่ำกว่าระดับปกติเล็กน้อย ทั้งนี้ผู้ประกอบการยังคงมีความกังวลจากปัญหาสภาพเศรษฐกิจไทย และปัญหาต้นทุนและค่าครองชีพที่ยังคงมีแนวโน้มไปในทางลบอย่างต่อเนื่อง รวมทั้งมีความกังวลถึงจำนวนคู่แข่ง หรือการแข่งขันที่สูงขึ้น

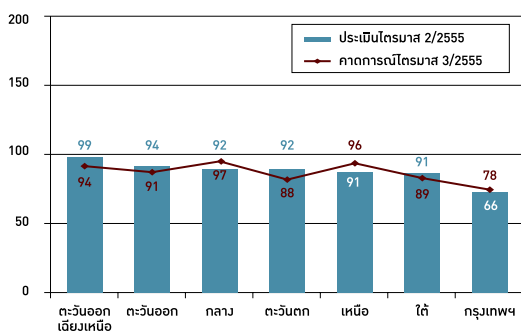
แต่อย่างไรก็ตามผู้ประกอบการหลายส่วนยังมีความมั่นใจในการท่องเที่ยวจากความสะดวกในการเดินทาง การประชาสัมพันธ์แหล่งท่องเที่ยวที่ดี และการพัฒนาแหล่งท่องเที่ยวอย่างต่อเนื่อง โดยผู้ประกอบการร้อยละ 47 คิดว่านโยบายจากภาครัฐที่สามารถช่วยกระตุ้นกระแสความต้องการของนักท่องเที่ยวให้เพิ่มขึ้นจะมีประโยชน์ต่อธุรกิจท่องเที่ยว ในขณะที่ร้อยละ 42 ต้องการให้ภาครัฐสร้างภาพลักษณ์การท่องเที่ยวในประเทศไทยให้ดีขึ้น และอีกร้อยละ 46 เห็นว่า ภาคเอกชนควรมีการตื่นตัวในการรับรู้ข้อมูลข่าวสาร และติดตามการเปลี่ยนแปลงให้มากขึ้น อีกร้อยละ 40 เห็นว่าควรให้ชุมชนในพื้นที่มีส่วนร่วมในธุรกิจท่องเที่ยว รวมทั้งร้อยละ 37 ต้องการให้มีการรวมกลุ่มกันเองของภาคธุรกิจท่องเที่ยวที่เกี่ยวข้องให้มากขึ้นเพื่อเป็นประโยชน์ต่อการท่องเที่ยวไทยโดยรวม

1.1 ดัชนีความเชื่อมั่นจำแนกตามภูมิภาค

ผู้ประกอบการในเกือบทุกภูมิภาคประเมินผลการประกอบธุรกิจการท่องเที่ยวในช่วงไตรมาสที่ 2 ปี 2555 ต่ำกว่าระดับปกติเล็กน้อย โดยผู้ประกอบการจากภาคตะวันออกประเมินการท่องเที่ยวอยู่ในระดับสูงที่สุด (99) ในขณะที่ผู้ประกอบการจากกรุงเทพประเมินในระดับต่ำที่สุด (66) ซึ่งผู้ประกอบการในกรุงเทพที่ประเมินการท่องเที่ยวว่าอยู่ในระดับต่ำมากส่วนใหญ่เป็นผู้ประกอบการธุรกิจนำเที่ยวและธุรกิจขนส่งซึ่งได้รับผลกระทบจากปัญหาเศรษฐกิจทั้งในประเทศและต่างประเทศ ในขณะที่ธุรกิจโรงแรมในกรุงเทพประเมินระดับธุรกิจว่าอยู่ในระดับที่ดีกว่าปกติ (117) ซึ่งเป็นระดับที่ดีที่สุดเมื่อเปรียบเทียบกับเฉพาะกับธุรกิจโรงแรมในภาคอื่นๆ แสดงถึงการเจริญเติบโตไปในทางที่ดีของธุรกิจโรงแรมในกรุงเทพถึงแม้จะมีจำนวนโรงแรมเพิ่มขึ้นอย่างต่อเนื่อง

ผู้ประกอบการในเกือบทุกภูมิภาคยังคงมีระดับความเชื่อมั่นว่าสถานการณ์การท่องเที่ยวในไตรมาสที่ 3 ปี 2555 จะยังอยู่ในระดับที่ใกล้เคียงกับในไตรมาสที่ 2 ปี 2555 ที่ผ่านมา โดยผู้ประกอบการในภาคกลางมีความเชื่อมั่นสูงที่สุด (97) เนื่องจากเชื่อมั่นว่าการเดินทางที่สะดวก การประชาสัมพันธ์แหล่งท่องเที่ยว และการพัฒนาแหล่งท่องเที่ยวจะทำให้นักท่องเที่ยวเดินทางมามากขึ้น ในขณะที่ผู้ประกอบการจากกรุงเทพมีระดับความเชื่อมั่นต่ำที่สุด (78) แต่ถือเป็นดัชนีที่สูงขึ้นพอสมควรจากไตรมาสที่ 2 ปี 2555 ที่ผ่านมา โดยธุรกิจนำเที่ยว และธุรกิจขนส่งมีความเชื่อมั่นที่ดีขึ้น ในขณะที่ธุรกิจโรงแรมยังคงเชื่อมั่นว่าการท่องเที่ยวในไตรมาสที่ 3 ปี 2555 จะดีกว่าระดับปกติเล็กน้อย

ภาพที่ 2 ดัชนีความเชื่อมั่นการท่องเที่ยวประเทศไทย ไตรมาสที่ 2 ปี 2555 ถึงไตรมาสที่ 3 ปี 2555 แบ่งตามภูมิภาค



1.2 ดัชนีความเชื่อมั่นจำแนกตามประเภทธุรกิจ

ผู้ประกอบการธุรกิจขนส่ง (77) ธุรกิจสปาและนวด (83) และธุรกิจร้านอาหารของที่ระลึก และร้านค้าทั่วไป (86) ประเมินระดับธุรกิจค่อนข้างต่ำกว่าระดับปกติพอสมควร โดยเฉพาะผู้ประกอบการธุรกิจขนส่งที่ประเมินว่าธุรกิจอยู่ในระดับที่ต่ำกว่าการคาดการณ์ล่วงหน้าไว้เมื่อไตรมาสที่ผ่านมาอย่างชัดเจน เนื่องจากได้รับผลกระทบจากปัญหาการเมืองที่ทำให้มีการเดินขบวนประท้วงหลายครั้งในช่วงไตรมาสที่ 2 ปี 2555 รวมทั้งได้รับผลกระทบโดยตรงจากปัญหาเศรษฐกิจในประเทศ และต้นทุนที่เพิ่มสูงขึ้นเช่นค่าก๊าซ และค่าแรงขั้นต่ำที่ขึ้นแบบก้าวกระโดด ส่วนผู้ประกอบการในธุรกิจนำเที่ยว (89) ธุรกิจร้านอาหาร และเครื่องดื่ม (90) ประเมินสถานการณ์ต่ำกว่าปกติเล็กน้อย ในขณะที่ธุรกิจโรงแรม (97) และธุรกิจอื่นๆที่เกี่ยวข้อง (105) เห็นว่าการท่องเที่ยวในช่วงไตรมาสที่ 2 ปี 2555 อยู่ในระดับที่ใกล้เคียงกับระดับปกติ

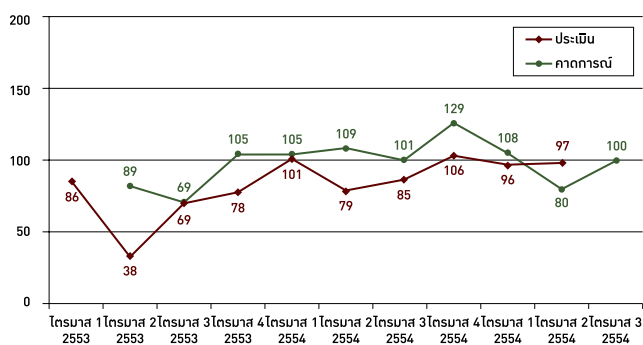
ส่วนการคาดการณ์สถานการณ์ในไตรมาสที่ 3 ปี 2555 ผู้ประกอบการในเกือบทุกประเภทธุรกิจยังคงมีความกังวลเกี่ยวกับสภาพเศรษฐกิจไทยว่าจะส่งผลกระทบต่อธุรกิจท่องเที่ยวไทย โดยผู้ประกอบการโรงแรม (100) และธุรกิจอื่นๆที่เกี่ยวข้อง (102) มีความเชื่อมั่นว่าธุรกิจจะอยู่ในระดับปกติเนื่องจากมีความมั่นใจในการประชาสัมพันธ์แหล่งท่องเที่ยวว่าจะยังเป็นปัจจัยสำคัญที่ทำให้สถานการณ์ท่องเที่ยวดีขึ้น

ผู้ประกอบการธุรกิจโรงแรมและที่พักที่มีราคาสูงกว่า 5,000 บาทต่อคืน เป็นกลุ่มที่ประเมินสถานการณ์ท่องเที่ยวในไตรมาสที่ 2 ดีที่สุด (108) และคาดการณ์สถานการณ์ในไตรมาสที่ 3 ในระดับที่สูงกว่าปกติ (107) ในขณะที่กลุ่มโรงแรมและที่พักราคาปานกลาง (3,000-5,000 บาทต่อคืน) เป็นกลุ่มที่ประเมินสถานการณ์ในไตรมาสที่ 2 ต่ำกว่าปกติมากที่สุด (86) ทั้งนี้ น่าจะมาจากการแข่งขันที่สูงประกอบกับเป็นช่วงนอกฤดูกาลท่องเที่ยวของไทย

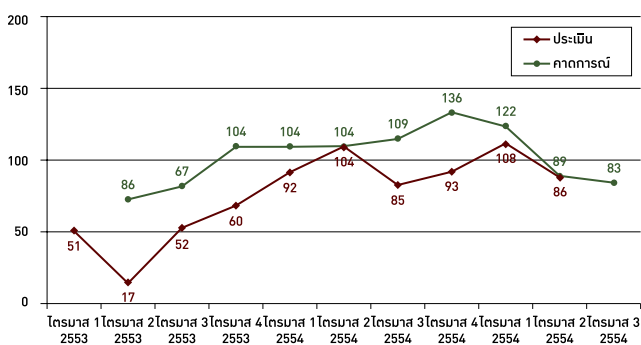
ส่วนผู้ประกอบการธุรกิจนำเที่ยวต่างประเทศ (outbound) เป็นกลุ่มที่มองสถานการณ์ท่องเที่ยวต่ำกว่าระดับปกติมาก โดยในไตรมาสที่ 2 มีดัชนีความเชื่อมั่นที่ 90 และยังคงประเมินสถานการณ์ในไตรมาสที่ 3 ต่ำกว่าปกติมาก (74) เนื่องจากไม่มั่นใจในสถานการณ์เศรษฐกิจในประเทศ เช่นเดียวกัน ผู้ประกอบการธุรกิจนำเที่ยวในประเทศ (inbound) มีดัชนีความเชื่อมั่นไตรมาสที่ 2 และ 3 เท่ากับ 89 และ 81 ตามลำดับ ส่วนผู้ประกอบการนำเที่ยวในประเทศ (domestic) ประเมินสถานการณ์ในไตรมาส 2 (88) ใกล้เคียงกับผู้ประกอบการนำเที่ยวอื่นๆ แต่คาดการณ์สถานการณ์ในไตรมาสที่ 3 ดีกว่ากลุ่มอื่นๆ (94)

ดัชนีความเชื่อมั่นแยกตามประเภทธุรกิจ

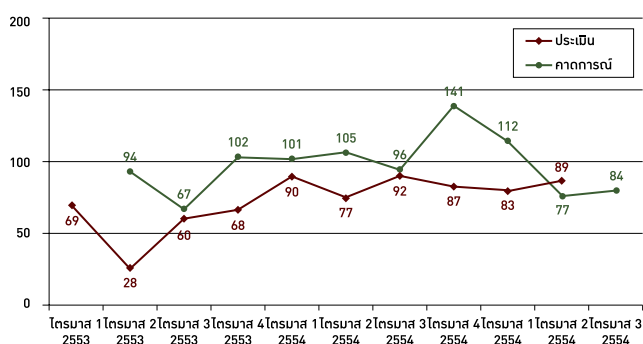
ภาพที่ 3 ดัชนีความเชื่อมั่นธุรกิจโรงแรม



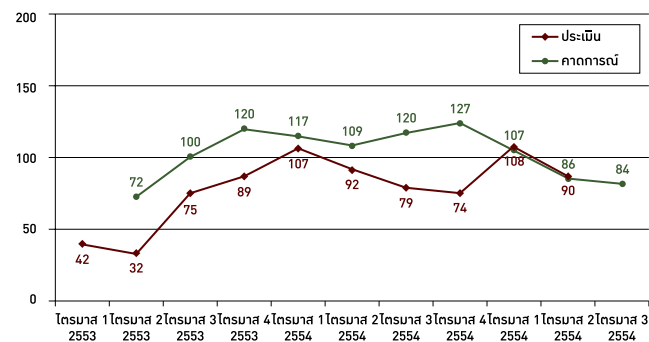
ภาพที่ 6 ดัชนีความเชื่อมั่นธุรกิจร้านขายของที่ระลึก และร้านค้าทั่วไป



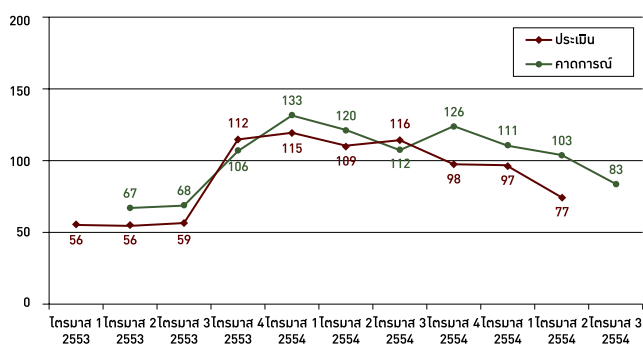
ภาพที่ 4 ดัชนีความเชื่อมั่นธุรกิจนำเที่ยว



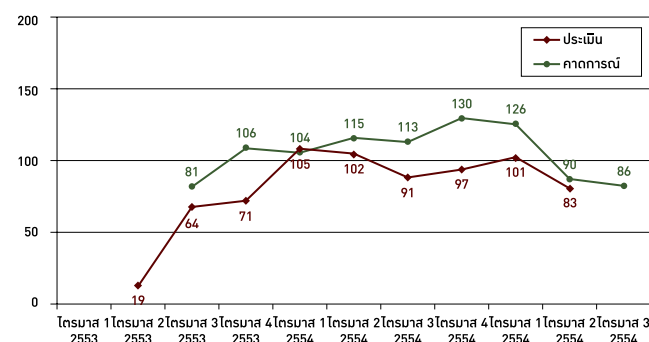
ภาพที่ 7 ดัชนีความเชื่อมั่นธุรกิจร้านอาหาร และเครื่องดื่ม



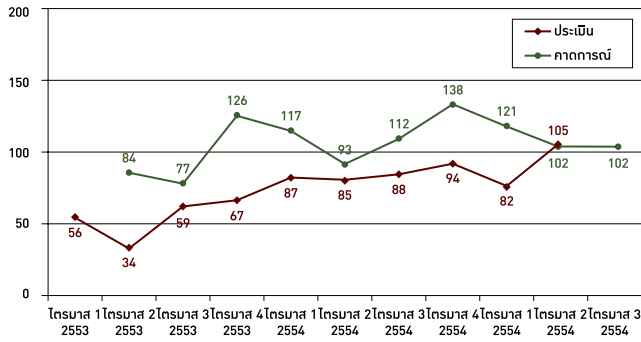
ภาพที่ 5 ดัชนีความเชื่อมั่นธุรกิจขนส่ง



ภาพที่ 8 ดัชนีความเชื่อมั่นธุรกิจสปาและนวด



ภาพที่ 9 ดัชนีความเชื่อมั่นธุรกิจอื่นๆที่เกี่ยวข้อง



2. การท่องเที่ยวช่วงเทศกาล ไตรมาสที่ 3 ปี 2555

ไตรมาสที่ 3 ปี 2555 มีเทศกาลและวันหยุดราชการค่อนข้างน้อย โดยมีเพียงวันอาสาฬหบูชา-วันเข้าพรรษา และวันเฉลิมพระชนมพรรษาพระบรมราชินีนาถ (วันแม่) ซึ่งมีช่วงวันหยุดยาว (long-weekend) เพียงแค่ 1 ครั้ง จากวันแม่ ผู้ประกอบการธุรกิจท่องเที่ยวในไทยคาดการณ์สถานการณ์การท่องเที่ยวในช่วงวันแม่ปีนี้ขึ้นอยู่กับปกติ (99) และในช่วงวันอาสาฬหบูชา-เข้าพรรษาอยู่ในระดับต่ำกว่าปกติเล็กน้อย (92)

ดัชนีความเชื่อมั่นผู้ประกอบการท่องเที่ยวในประเทศไทยคำนวณจากผลสำรวจตัวแทนผู้ประกอบการเอกชน รวมถึงเจ้าหน้าที่ของรัฐที่เกี่ยวข้อง โดยเป็นการสำรวจรายไตรมาส และรายปี เพื่อประโยชน์ต่อผู้ประกอบการและผู้วางแผนนโยบาย ดัชนีความเชื่อมั่นผู้ประกอบการท่องเที่ยวในประเทศไทยยังแยกได้ตามภูมิภาค และประเภทธุรกิจ

การคำนวณดัชนีกระทำโดยการตามคำถามผู้ประกอบการเอกชน รวมถึงเจ้าหน้าที่ของรัฐที่เกี่ยวข้องทุกไตรมาส โดยใช้คำถามหลักตามแนวทางของ World Tourism Organization (UNWTO) ได้แก่

- ท่านประเมินผลของการประกอบการท่องเที่ยวในพื้นที่หรือธุรกิจของท่าน ในไตรมาสนี้ อย่างไร เมื่อเปรียบเทียบกับระดับการท่องเที่ยวปกติที่ท่านคาดหวังว่าจะเกิดขึ้นในช่วงนี้ของปี
- ท่านคิดว่าผลของการประกอบการท่องเที่ยวในพื้นที่หรือธุรกิจของท่าน ในไตรมาสถัดๆนี้จะเป็นอย่างไรมาก่อน เมื่อเปรียบเทียบกับระดับการท่องเที่ยวปกติที่ท่านคาดหวังว่าจะเกิดขึ้นในช่วงนี้ของปี

ทั้งนี้ ผู้ตอบแบบสอบถามสามารถเลือกคำตอบได้จาก: ลดลงมาก (0), ลดลง (50), เหมือนเดิม (100), ดีขึ้น (150), หรือ ดีขึ้นมาก (200) จากนั้นจึงนำผลที่ได้ไปหาค่าเฉลี่ย โดยด้านที่มีผลดัชนีมากกว่า 100 แสดงว่าผู้ประกอบการประเมินว่าสถานการณ์การท่องเที่ยวจะดีกว่าปีก่อนๆ นอกจากนี้ยังมีคำถามปลายเปิดเพื่อให้ผู้ประกอบการได้แสดงความคิดเห็นต่อสถานการณ์การท่องเที่ยวเพื่อนำมาประกอบการวิเคราะห์ข้อมูลอีกด้วย

สำหรับการสำรวจความเชื่อมั่นผู้ประกอบการในไตรมาสที่ 2 ปี 2555 นี้มีตัวแทนผู้ประกอบการเอกชนที่เกี่ยวข้องกับธุรกิจท่องเที่ยว รวมถึงเจ้าหน้าที่ของรัฐที่เกี่ยวข้องตอบแบบสอบถามทั้งหมด 600 ราย