

# THAILAND TOURISM CONFIDENCE INDEX 2011 / 3

SEPTEMBER 2011

## ดัชนีความเชื่อมั่น ผู้ประกอบการ การท่องเที่ยว ในประเทศไทย ไตรมาสที่ 3 ปี 2554

---

Tourism Situation and Forecast of  
Tourists' Behavior and Confidence Index of  
Thailand's Tourism Industry

โครงการการรายงานและพยากรณ์  
สถานการณ์พฤติกรรมนักท่องเที่ยว  
และความเชื่อมั่นของผู้ประกอบการ  
ในอุตสาหกรรมการท่องเที่ยวของไทย



**จุฬาลงกรณ์มหาวิทยาลัย**  
Chulalongkorn University  
Pillar of the Kingdom

- ดัชนีความเชื่อมั่นผู้ประกอบการท่องเที่ยวไตรมาสที่ 3 ปี 2554 อยู่ที่ระดับ 89 ผู้ประกอบการประเมินสถานการณ์ท่องเที่ยวในประเทศต่ำกว่าระดับปกติเล็กน้อย
- จากการสำรวจช่วงเดือนส.ค. 2554 (ก่อนการเกิดปัญหาอุทกภัย) ดัชนีความเชื่อมั่นผู้ประกอบการในไตรมาสที่ 4 ปี 2554 มีค่าสูงที่สุดในรอบ 2 ปี (134) เนื่องจากการเพิ่มขึ้นอย่างต่อเนื่องของนักท่องเที่ยวต่างชาติ และสถานการณ์ในประเทศมีเสถียรภาพ
- อย่างไรก็ตาม เหตุการณ์อุทกภัยครั้งรุนแรงในครั้งนี้น่าจะส่งผลกระทบต่อผู้ประกอบการธุรกิจท่องเที่ยว โดยเฉพาะผู้ประกอบการในภาคกลาง

โครงการนี้เป็นความร่วมมือระหว่าง การท่องเที่ยวแห่งประเทศไทย (ททท.)  
สภาอุตสาหกรรมท่องเที่ยวแห่งประเทศไทย (สทท.) และคณะเศรษฐศาสตร์ จุฬาลงกรณ์มหาวิทยาลัย

โดยมีจุดมุ่งหมายเพื่อคาดการณ์ และสะท้อนถึงสถานการณ์การท่องเที่ยวที่กำลังจะเกิดขึ้นในอนาคต (รายไตรมาส)  
และเผยแพร่ให้ทุกภาคส่วนได้รับรู้ เพื่อที่จะได้เตรียมพร้อมรับมือกับความเปลี่ยนแปลงที่จะเกิดขึ้นได้

การศึกษาแบ่งออกเป็น 3 ส่วน ได้แก่

1. การสำรวจและจัดทำดัชนีความเชื่อมั่นผู้ประกอบการธุรกิจการท่องเที่ยว
2. การสำรวจการวางแผนท่องเที่ยวและความคิดเห็นนักท่องเที่ยวชาวไทยและชาวต่างชาติ
3. การคาดการณ์จำนวนนักท่องเที่ยวต่างชาติ

- ดัชนีความเชื่อมั่นผู้ประกอบการไตรมาสที่ 3 ปี 2554 เท่ากับ 89 เพิ่มขึ้นจาก 84 ในไตรมาสที่ 2 ปี 2554 แต่ยังต่ำกว่าระดับปกติเล็กน้อย เนื่องจากการแข่งขันในธุรกิจที่เพิ่มขึ้น และเป็นช่วงนอกฤดูกาลท่องเที่ยว รวมถึงราคาสินค้าที่เพิ่มสูงขึ้น
- จากการสำรวจความเห็นผู้ประกอบการช่วงเดือนส.ค. 2554 (ก่อนเกิดปัญหาอุทกภัย) พบว่า ดัชนีความเชื่อมั่นผู้ประกอบการไตรมาสที่ 4 ปี 2554 เท่ากับ 134 เป็นระดับที่สูงที่สุดในช่วง 2 ปีที่ผ่านมา ผู้ประกอบการประเมินว่าสถานการณ์การท่องเที่ยวช่วงปลายปีนี้จะดีกว่าระดับปกติค่อนข้างมาก ทั้งนี้เนื่องมาจากการเพิ่มขึ้นอย่างต่อเนื่องของนักท่องเที่ยวต่างชาติ และสถานการณ์ในประเทศที่สงบและมีเสถียรภาพ
- อย่างไรก็ตาม ปัญหายุทกภัยครั้งรุนแรงที่เกิดขึ้นในช่วงปลายปี 2554 นี้ น่าจะส่งผลกระทบต่ออย่างรุนแรงต่อผู้ประกอบการธุรกิจท่องเที่ยว โดยเฉพาะผู้ประกอบการในภาคกลาง เนื่องจากเป็นพื้นที่ประสบภัยโดยตรง
- ผู้ประกอบส่วนใหญ่ประเมินว่านโยบายขึ้นค่าแรงขั้นต่ำและปรับเงินเดือนปริญญาตรีของรัฐบาลจะส่งผลให้ธุรกิจท่องเที่ยวแยลง (ร้อยละ 79 และ 63 ตามลำดับ)
- ผู้ประกอบการส่วนใหญ่ (ร้อยละ 90) ทราบข่าวว่าจะมีการรวมกลุ่มประชาคมเศรษฐกิจอาเซียน แต่ไม่รู้รายละเอียดเรื่องดังกล่าว
- ปัญหายุทกภัยที่เกิดขึ้น น่าจะส่งผลให้จำนวนนักท่องเที่ยวต่างชาติลดลงจากค่าคาดการณ์ปกติประมาณร้อยละ 15-20 ทำให้ค่าคาดการณ์นักท่องเที่ยวต่างชาติไตรมาสที่ 4 ปี 2554 เท่ากับ 4.37-4.64 ล้านคน ใกล้เคียงกับไตรมาสเดียวกันในปี 2553 ทำให้จำนวนนักท่องเที่ยวต่างชาติรวม ปี 2554 เท่ากับ 18.76 – 19.03 ล้านคน เพิ่มขึ้นร้อยละ 18.4 – 20.1 จากปี 2553

**การอ่านค่าดัชนี** ดัชนีความเชื่อมั่นมีค่าอยู่ระหว่าง 0 – 200 โดย • ค่าดัชนีสูงกว่า 100 หมายความว่าสถานการณ์ดีกว่าระดับปกติ  
• ค่าดัชนีเท่ากับ 100 หมายความว่าสถานการณ์เท่ากับระดับปกติ • ค่าดัชนีต่ำกว่า 100 หมายความว่าสถานการณ์แย่กว่าระดับปกติ

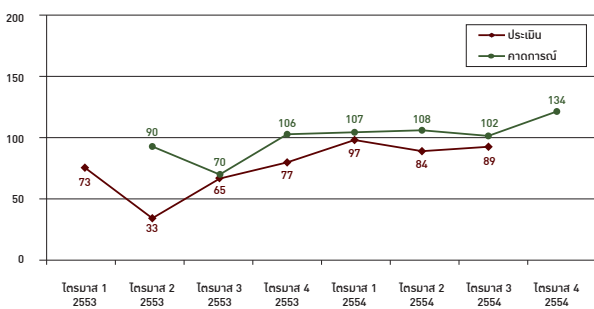
## 1. ผลการสำรวจความคิดเห็นของผู้ประกอบการธุรกิจท่องเที่ยวในประเทศไทย

จากการสำรวจความคิดเห็นของผู้ประกอบการในอุตสาหกรรมท่องเที่ยวทั่วประเทศ ในช่วงไตรมาสที่ 3 ปี 2554 จำนวน 1,085 ราย พบว่า **ดัชนีความเชื่อมั่นผู้ประกอบการในไตรมาสที่ 3 ปี 2554 (ก.ค. - ก.ย.) เท่ากับ 89** ผู้ประกอบการยังคงประเมินสถานการณ์การท่องเที่ยวต่ำกว่าระดับปกติและระดับการคาดการณ์ล่วงหน้าจากไตรมาสที่ผ่านมา (102) เล็กน้อย อย่างไรก็ตามดัชนีความเชื่อมั่นผู้ประกอบการได้ปรับตัวเพิ่มขึ้นจากดัชนีความเชื่อมั่นในไตรมาสที่ 2 ปี 2554 (84) และเพิ่มขึ้นอย่างมากเมื่อเทียบกับในไตรมาสที่ 3 ของปี 2553 (65)

ปัจจัยที่ยังคงกดดันอุตสาหกรรมท่องเที่ยวอย่างต่อเนื่องได้แก่ การแข่งขันที่มีมากขึ้น (ร้อยละ 82) โดยเฉพาะจากการเพิ่มจำนวนของผู้ประกอบการและการแข่งขันจากผู้ประกอบการที่ไม่ได้จดทะเบียน รวมทั้งไตรมาสที่ 3 เป็นช่วง low season ของการท่องเที่ยว (ร้อยละ 68) และแรงกดดันจากราคาสินค้าเพิ่มสูงขึ้น ซึ่งส่งผลให้ต้นทุนของผู้ประกอบการสูงขึ้นตามไปด้วย (ร้อยละ 49) นอกจากนี้ยังเกิดปัญหาอุทกภัยในหลายภาคของประเทศอีกด้วย (ร้อยละ 25)

อย่างไรก็ตาม เมื่อเทียบกับระดับความเชื่อมั่นในช่วงไตรมาสที่ 3 ของปี 2553 และไตรมาสที่ 2 ของปี 2554 จะเห็นได้ว่าผู้ประกอบการมีความเชื่อมั่นที่เพิ่มขึ้น ทั้งนี้เนื่องจากสถานการณ์ทางการเมืองที่มีความมั่นคงมากยิ่งขึ้น (ร้อยละ 85) รวมทั้งสภาพเศรษฐกิจในประเทศที่ดีขึ้น (ร้อยละ 80) จึงคาดว่า การท่องเที่ยวในประเทศไทยจะกลับมาคึกคักอีกครั้งในช่วง high season ในไตรมาสสุดท้ายของปี

ภาพที่ 1 ดัชนีความเชื่อมั่นการท่องเที่ยวประเทศไทยปี 2553-2554



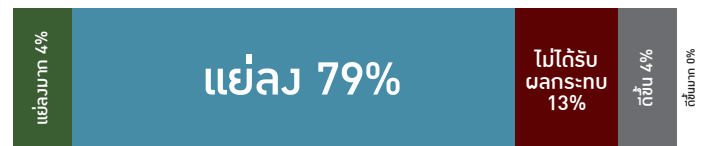
ทั้งนี้ จากการสำรวจความคิดเห็นผู้ประกอบการช่วงเดือน ส.ค. 2554 (ก่อนเกิดปัญหาอุทกภัย) พบว่า **ดัชนีความเชื่อมั่นผู้ประกอบการในไตรมาสที่ 4 ปี 2554 (ต.ค. - ธ.ค.) เท่ากับ 134** ซึ่งเป็นระดับที่สูงที่สุดในช่วงสองปีที่ผ่านมา และเป็นสัญญาณการเข้าสู่ช่วง high season อย่างแข็งแกร่งทั้งนี้เนื่องจากปัจจัยบวกหลายประการ เช่น จำนวนนักท่องเที่ยวที่เพิ่มสูงขึ้นอย่างมากในช่วงครึ่งแรกของปี 2554 โดยปรับตัวเพิ่มขึ้นถึงร้อยละ 28 จากปีก่อน (ช่วง 7 เดือนแรก มีนักท่องเที่ยวมากกว่า 11 ล้านคน) โดยเฉพาะการเพิ่มขึ้นอย่างก้าวกระโดดของจำนวนนักท่องเที่ยวจากจีน เกาหลี อินเดีย และรัสเซีย รวมทั้งภาวะการเมืองที่ค่อนข้างสงบ อย่างไรก็ตาม ยังคงมีปัจจัยเสี่ยงจากภาวะเศรษฐกิจโลก โดยเฉพาะปัญหาในทวีปยุโรปและสหรัฐอเมริกา ซึ่งอาจส่งผลกระทบต่อจำนวนนักท่องเที่ยวจากตลาดยุโรป และสหรัฐใน

ช่วงไตรมาสที่ 4 ของปี 2554 ได้ รวมทั้งความไม่แน่ใจการดำเนินนโยบายของรัฐบาลใหม่ที่อาจส่งผลกระทบต่อธุรกิจท่องเที่ยวในประเทศ

อย่างไรก็ตาม ปัญหาอุทกภัยที่เกิดขึ้นตั้งแต่ช่วงเดือน ก.ย.-ปัจจุบัน กินพื้นที่เกือบทุกจังหวัดในภาคกลาง และบางจังหวัดในภาคเหนือและตะวันออกเฉียงเหนือ น่าจะส่งผลกระทบต่อผู้ประกอบการธุรกิจการท่องเที่ยว โดยเฉพาะกลุ่มผู้ประกอบการในภาคกลาง และน่าจะเป็นปัจจัยลบที่สำคัญที่สุดสำหรับสถานการณ์การท่องเที่ยวช่วงปลายปีของไทย

ผลสะท้อนจากภาคธุรกิจท่องเที่ยวต่อนโยบายของรัฐบาลใหม่ในประเด็นการขึ้นค่าแรงขั้นต่ำเป็น 300 ร้อยบาทต่อวันผู้ประกอบการร้อยละ 79 เห็นว่าการขึ้นค่าแรงขั้นต่ำจะส่งผลกระทบต่อธุรกิจท่องเที่ยวของตนแย่งลง โดยมีเพียงร้อยละ 13 ที่เห็นว่าจะไม่ส่งผลกระทบต่อธุรกิจ

ภาพที่ 2 ความเห็นผู้ประกอบการต่อการขึ้นค่าแรงขั้นต่ำ



ทั้งนี้หากมีการปรับค่าแรงขั้นต่ำจริงอาจส่งผลกระทบต่อแรงงานชาวไทย เนื่องจากผู้ประกอบการถึงร้อยละ 28 จะมีการปรับตัวโดยลดจำนวนการจ้างงาน ร้อยละ 19 จะใช้วิธีจ้างแรงงานจากประเทศอื่นที่ค่าจ้างถูกกว่า และร้อยละ 15 จะใช้วิธีเพิ่มราคาสินค้าและบริการ ส่วนผู้ประกอบการอีกร้อยละ 24 ยังไม่ได้คิดเรื่องแผนการปรับตัว มีเพียงร้อยละ 15 ที่คิดว่าไม่ต้องปรับตัวอะไร

ส่วนประเด็นการปรับเงินเดือนผู้ลုပ်ปริญญาตรีเป็น 15,000 บาทนั้นส่งผลกระทบต่อผู้ประกอบการน้อยกว่านโยบายค่าแรงขั้นต่ำ 300 บาทต่อวัน ผู้ประกอบการร้อยละ 63 เห็นว่าการปรับเงินเดือนปริญญาตรีจะส่งผลกระทบต่อธุรกิจท่องเที่ยวของตนแย่งลง โดยผู้ประกอบการร้อยละ 28 เห็นว่านโยบายนี้ จะไม่มีผลกระทบต่อธุรกิจตน ส่วนผู้ประกอบการร้อยละ 75 เห็นว่านโยบายช่วยเหลือภาคธุรกิจที่รัฐบาลจะลดภาษีเงินได้นิติบุคคลเป็นร้อยละ 23 จะส่งผลกระทบต่อธุรกิจท่องเที่ยวของตนดีขึ้น ส่วนอีกร้อยละ 23 เห็นว่าไม่มีผลกระทบต่อธุรกิจ

ประเด็นการรวมกลุ่มประชาคมเศรษฐกิจอาเซียน (ASEAN-AEC) ทั้งการเปิดเสรีทางการค้า การจ้างงาน และการเดินทาง ที่เกิดขึ้นในปี 2558 นั้นผู้ประกอบการส่วนใหญ่ (ร้อยละ 90) เคยได้ทราบข่าวแต่ยังไม่ทราบในรายละเอียดของเรื่องดังกล่าว โดยผู้ประกอบการร้อยละ 83 เห็นว่าการ รวมกลุ่มอาเซียนนั้นจะทำให้ธุรกิจท่องเที่ยวไทยดีขึ้น มีเพียงร้อยละ 13 ที่คิดว่าการรวมตัวดังกล่าวจะไม่ส่งผลกระทบต่อธุรกิจ ทั้งนี้ ผู้ประกอบการถึงร้อยละ 46 มีแผนที่จะขยายตลาดกลุ่มลูกค้าอาเซียนให้มากขึ้นเพื่อรองรับการเติบโตของตลาด ร้อยละ 30 จะจ้างแรงงานจากประเทศอื่นที่ค่าจ้างถูกเพื่อเป็นการบริหารต้นทุน ส่วนมาตรการจากทางภาครัฐที่ผู้ประกอบการอยากให้อำนาจธุรกิจของไทยหลังการรวมกลุ่มคือ การสนับสนุน

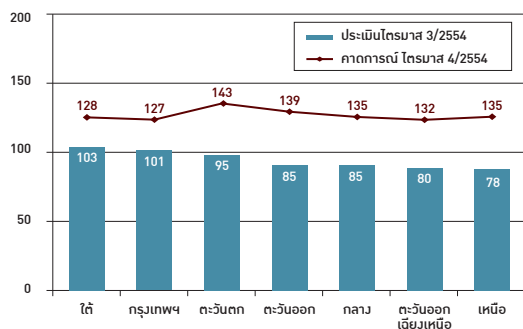
การท่องเที่ยวรูปแบบใหม่ (new products) (ร้อยละ 37) การพัฒนาแหล่งท่องเที่ยว (ร้อยละ 28) และการเพิ่มการประชาสัมพันธ์นอกประเทศ (ร้อยละ 16) ทั้งนี้ประเทศที่ถือเป็นคู่แข่งที่สำคัญของการท่องเที่ยวไทยหลังการรวมกลุ่มอาเซียนในมุมมองของผู้ประกอบการ คือ สิงคโปร์ เวียดนาม และมาเลเซีย

## 1.1 ดัชนีความเชื่อมั่นจำแนกตามภูมิภาค

ผู้ประกอบการในเกือบทุกภูมิภาคประเมินผลการประกอบธุรกิจการท่องเที่ยวในช่วงไตรมาสที่ 3 ปี 2554 ต่ำกว่าระดับปกติ โดยเฉพาะผู้ประกอบการในภาคเหนือ (78) และภาคตะวันออกเฉียงเหนือ (80) โดยมีเพียงผู้ประกอบการในภาคใต้ และ กรุงเทพฯ ที่ประเมินสถานการณ์ธุรกิจไตรมาสที่ 3 ว่าอยู่ในระดับปกติ ทั้งนี้เนื่องจากภาคเหนือและภาคตะวันออกเฉียงเหนือ ได้รับผลกระทบจากปัญหาอุทกภัยในช่วงเดือนสิงหาคม นอกจากนี้ ผู้ประกอบการทางภาคเหนือยังคงมีปัญหาต่อเนื่องในด้านการแข่งขันที่สูงกว่าภูมิภาคอื่นๆ

อย่างไรก็ตามผู้ประกอบการในทุกภูมิภาคเชื่อมั่นว่าสถานการณ์การท่องเที่ยวไตรมาสที่ 4 ปี 2554 จะพลิกกลับมาอยู่ในระดับที่ค่อนข้างดีกว่าระดับปกติ โดยเฉพาะผู้ประกอบการในภาคตะวันตก (143) และ ภาคตะวันออก (139)

ภาพที่ 3 ดัชนีความเชื่อมั่นการท่องเที่ยวประเทศไทย ไตรมาสที่ 3-4 ปี 2554 แบ่งตามภูมิภาค



## 1.2 ดัชนีความเชื่อมั่นจำแนกตามประเภทธุรกิจ

ผู้ประกอบการในเกือบทุกธุรกิจเห็นว่าการท่องเที่ยวในช่วงไตรมาสที่ 3 ปี 2554 ยังคงอยู่ในระดับที่ต่ำกว่าปกติ โดยเฉพาะผู้ประกอบการธุรกิจโรงแรมที่ห้องพักราคาต่ำกว่า 1,000 บาทต่อคืน (77) ธุรกิจร้านอาหารและเครื่องดื่ม (79) และธุรกิจร้านขายของที่ระลึกและร้านค้าทั่วไป (85) ทั้งนี้มีเพียงผู้ประกอบการธุรกิจขนส่ง (116) ที่ยังคงประเมินสถานการณ์การท่องเที่ยวอยู่ในระดับสูงกว่าปกติเล็กน้อยซึ่งถือเป็นการประเมินในระดับเดียวกันเป็นไตรมาสที่สี่ติดต่อกันสำหรับผู้ประกอบการธุรกิจขนส่ง

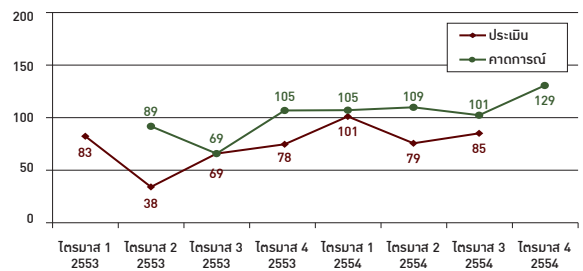
ส่วนการคาดการณ์สถานการณ์ในไตรมาสที่ 4 ปี 2554 ผู้ประกอบการในทุกประเภทธุรกิจเชื่อมั่นว่าสถานการณ์การท่องเที่ยวไทยจะพลิกกลับมาอยู่ในระดับที่ดีกว่าปกติ โดยผู้ประกอบการที่มีความเชื่อมั่นสูงที่สุดได้แก่ผู้ประกอบการธุรกิจนำเที่ยว (141) ธุรกิจอื่นที่เกี่ยวข้องกับการท่องเที่ยว (138) ธุรกิจร้านขายของที่ระลึกและร้านค้าทั่วไป (136) รวมทั้งธุรกิจโรงแรมระดับกลางที่มีห้องพักราคา 1,000 – 3,000 บาทต่อคืน (135)

ในไตรมาสที่ 4 ปี 2554 ผู้ประกอบการถึงร้อยละ 83 คาดว่าการแข่งขันในธุรกิจจะเพิ่มขึ้น โดยเฉพาะธุรกิจโรงแรม ธุรกิจนำเที่ยวทั้ง Outbound Inbound และ Domestic ธุรกิจร้านอาหารและเครื่องดื่ม รวมทั้งธุรกิจสปาและนวด และโดยเฉพาะผู้ประกอบการในภาคกลาง ภาคตะวันออกและภาคเหนือ โดยปัญหาที่พบส่วนใหญ่ ได้แก่ จำนวนคู่แข่งในธุรกิจเพิ่มมากขึ้น (ร้อยละ 45) การแข่งขันกับผู้ประกอบการรายใหญ่ในธุรกิจหรือพื้นที่เดียวกัน (ร้อยละ 30) และปัญหาผู้ประกอบการที่ไม่ได้จดทะเบียน (ร้อยละ 24)

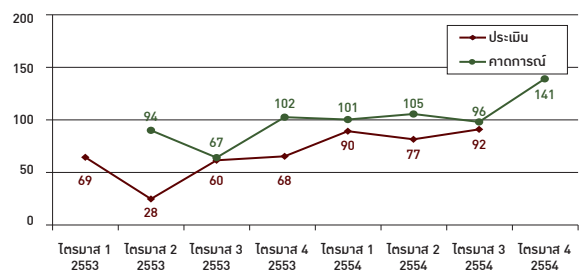
สำหรับความเห็นต่อนโยบายขึ้นค่าแรงขั้นต่ำ ผู้ประกอบธุรกิจโรงแรม โดยเฉพาะโรงแรมที่มีราคาห้องพักต่ำกว่า 5,000 บาทต่อคืน เป็นกลุ่มธุรกิจที่คาดว่าจะได้รับผลกระทบทางลบจากนโยบายการขึ้นค่าแรงขั้นต่ำเป็น 300 ร้อยบาทมากที่สุด โดยผู้ประกอบการโรงแรมและที่พักถึงร้อยละ 96 คาดการณ์ว่านโยบายดังกล่าวจะทำให้ธุรกิจของตนเองแย่งถึงแย่งลงมารองลงมาได้แก่ ผู้ประกอบธุรกิจร้านอาหารและเครื่องดื่ม ส่วนผู้ประกอบการธุรกิจเดินทางและขนส่งจะได้รับผลกระทบน้อยที่สุด

## ดัชนีความเชื่อมั่นจำแนกตามประเภทธุรกิจ

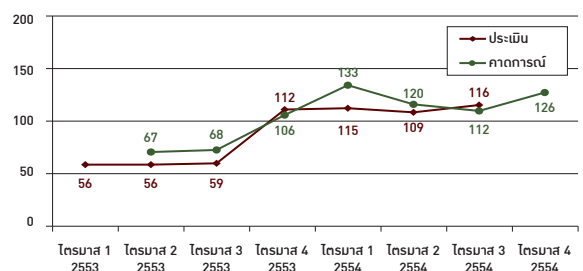
ภาพที่ 4 ดัชนีความเชื่อมั่นธุรกิจโรงแรม



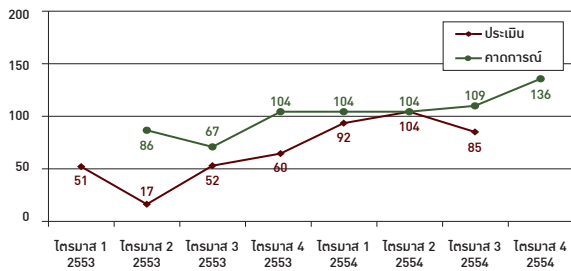
ภาพที่ 5 ดัชนีความเชื่อมั่นธุรกิจนำเที่ยว



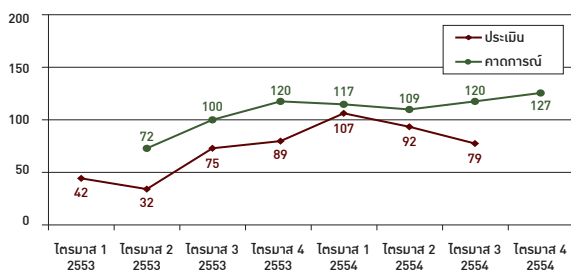
ภาพที่ 6 ดัชนีความเชื่อมั่นธุรกิจขนส่ง



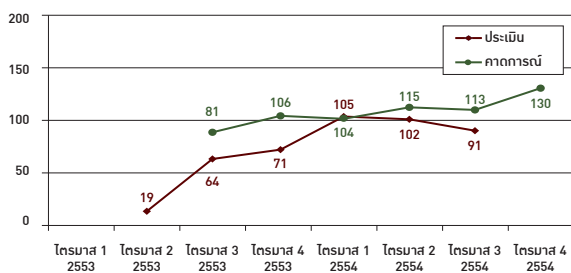
ภาพที่ 7 ดัชนีความเชื่อมั่นธุรกิจร้านขายของที่ระลึก และร้านค้าทั่วไป



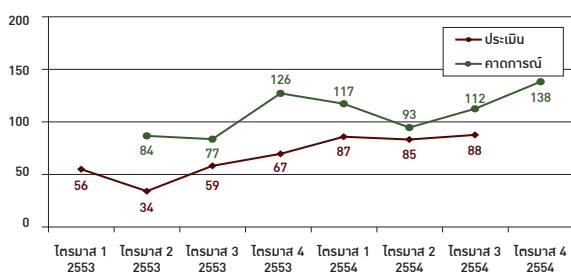
ภาพที่ 8 ดัชนีความเชื่อมั่นธุรกิจร้านอาหาร และเครื่องดื่ม



ภาพที่ 9 ดัชนีความเชื่อมั่นธุรกิจสปาและนวด



ภาพที่ 10 ดัชนีความเชื่อมั่นธุรกิจอื่นๆที่เกี่ยวข้อง



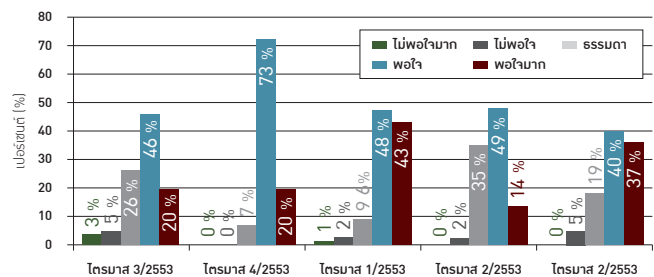
## 2. ผลการสำรวจความคิดเห็นนักท่องเที่ยว

### 2.1 นักท่องเที่ยวต่างชาติ

ผลการสำรวจความคิดเห็นของนักท่องเที่ยวต่างชาติในไตรมาสที่ 3 ปี 2554 จำนวน 151 ราย โดยพบว่า ร้อยละ 70 เป็นนักท่องเที่ยวที่เคยมาประเทศไทยแล้ว (repeat visitors) และส่วนใหญ่ (ร้อยละ 48) เดินทางมาประเทศไทยเพื่อการพักผ่อนและเป็นการเดินทางท่องเที่ยวเกี่ยวกับกลุ่มเพื่อน (ร้อยละ 34) ซึ่งกิจกรรมที่ทำส่วนใหญ่ ได้แก่ การเที่ยวชมสถานที่ทางธรรมชาติ (ร้อยละ 57) การเที่ยวชมสถานที่ทางวัฒนธรรม (ร้อยละ 26) และการทำสปาหรือกิจกรรมทางสุขภาพ (ร้อยละ 25) **ปัจจัยสำคัญ** ในการตัดสินใจเดินทางมาเที่ยวประเทศไทย คือ ความสวยงามของแหล่งท่องเที่ยว (ร้อยละ 54) วัฒนธรรมและศาสนา (ร้อยละ 40) และอาหารไทย (ร้อยละ 35)

ระดับความพึงพอใจของนักท่องเที่ยวต่างชาติต่อการท่องเที่ยวในประเทศไทยเพิ่มขึ้นเมื่อเทียบกับช่วงไตรมาสที่ 2 ที่ผ่านมา รวมทั้งเมื่อเทียบกับช่วงไตรมาสเดียวกันของปีที่แล้ว โดยร้อยละ 76 ของนักท่องเที่ยวมีระดับความพึงพอใจในระดับพอใจถึงพอใจมาก โดยสิ่งที่ทำให้นักท่องเที่ยวพึงพอใจ ได้แก่ การซื้อของ (ร้อยละ 51) การทำสปาหรือกิจกรรมทางสุขภาพ (ร้อยละ 51) และอาหารไทย (ร้อยละ 51) ส่วนสิ่งที่นักท่องเที่ยวไม่พึงพอใจในการท่องเที่ยวไทยในไตรมาสนี้ ได้แก่ การบริการ (ร้อยละ 58) สภาพภูมิอากาศ (ร้อยละ 49) และระบบการเดินทางขนส่ง (ร้อยละ 42)

ภาพที่ 11 ระดับความพึงพอใจต่อการท่องเที่ยวของนักท่องเที่ยวต่างชาติ  
ไตรมาสที่ 3 ปี 2553 ถึงไตรมาสที่ 3 ปี 2554



นักท่องเที่ยวต่างชาติร้อยละ 29 หาข้อมูลในการเตรียมตัวเดินทางท่องเที่ยวจากอินเทอร์เน็ต ร้อยละ 23 หาข้อมูลจากหนังสือท่องเที่ยว (Travel Guide Book) และอีกร้อยละ 15 ระบุว่าใช้เครือข่ายสังคมออนไลน์ (Social Network) ในการวางแผน โดยมีเพียงร้อยละ 11 ที่ใช้คำแนะนำจากครอบครัวและเพื่อน

นักท่องเที่ยวต่างชาติส่วนใหญ่ (ร้อยละ 42) เห็นว่า การพัฒนาระบบการรักษาความปลอดภัยให้นักท่องเที่ยว เป็นมาตรการที่สามารถช่วยกระตุ้นการท่องเที่ยวในประเทศได้อย่างมีประสิทธิภาพ รองลงมาได้แก่การสร้างและควบคุมคุณภาพการบริการของผู้ประกอบการท่องเที่ยวให้ได้มาตรฐาน (ร้อยละ 40) การดูแลและพัฒนาคุณภาพของแหล่งท่องเที่ยว (ร้อยละ 32) การสร้างระบบฐานข้อมูลการท่องเที่ยว (ร้อยละ 30) และการสื่อสารข้อมูลการท่องเที่ยวให้เข้าถึงนักท่องเที่ยวให้มากขึ้น (ร้อยละ 29)

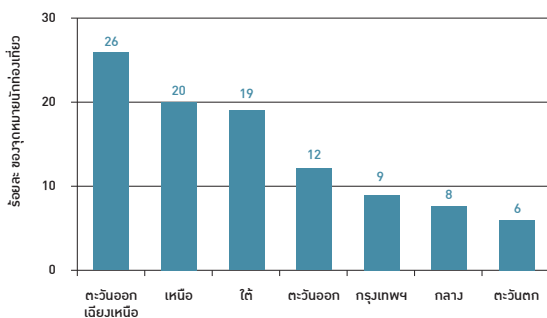
ทั้งนี้นักท่องเที่ยวต่างชาติได้ให้ความเห็นว่าประเทศที่เป็นคู่แข่งการท่องเที่ยวกับประเทศไทยโดยตรง คือ ประเทศเวียดนาม (ร้อยละ 28) และ ประเทศลาว (ร้อยละ 21)

## 2.2 นักท่องเที่ยวชาวไทย

จากการสำรวจพฤติกรรมนักท่องเที่ยวของนักท่องเที่ยวชาวไทยจำนวน 650 รายทั่วประเทศ พบว่ามีเพียงแค่ร้อยละ 29 ของนักท่องเที่ยวชาวไทยที่มีแผนการเดินทางท่องเที่ยวในประเทศในช่วงไตรมาสที่ 4 ของปี 2554 ทั้งๆที่ไตรมาสที่ 4 เป็นช่วงเวลาท่องเที่ยว ซึ่งสัดส่วนนี้ลดลงอย่างต่อเนื่อง จากร้อยละ 71 ในไตรมาสที่ 1 ร้อยละ 60 ในไตรมาสที่ 2 และร้อยละ 44 ในไตรมาสที่ 3 ของปี 2554 ซึ่งมีความเป็นไปได้ว่านักท่องเที่ยวส่วนมากใช้เวลาในการวางแผนเดินทางในประเทศสั้นลง และอาจยังไม่เริ่มวางแผนการท่องเที่ยวในช่วงปลายปี ส่วนแผนการท่องเที่ยวต่างประเทศอยู่ในระดับใกล้เคียงกับไตรมาสที่ผ่านมา ทั้งนี้จากกลุ่มตัวอย่างมีเพียงร้อยละ 23 ที่มีการเดินทางท่องเที่ยวในประเทศในช่วงไตรมาสที่ 3 ของปี 2554

นักท่องเที่ยวที่มีแผนการท่องเที่ยวส่วนใหญ่เลือกเดินทางไปเที่ยวในภาคตะวันออกเฉียงเหนือ (ร้อยละ 26) ภาคเหนือ (ร้อยละ 20) และ ภาคใต้ (ร้อยละ 19) ซึ่งเป็นครั้งแรกที่ภาคตะวันออกเฉียงเหนือขึ้นมาเป็นจุดหมายอันดับหนึ่งของนักท่องเที่ยวชาวไทย น่าจะเนื่องมาจากการเดินทางกลับภูมิลำเนาในช่วงสิ้นปี โดยจังหวัดหลักๆ ที่นักท่องเที่ยวมีแผนเดินทางคือ นครราชสีมา เชียงใหม่ ขอนแก่น ภูเก็ต และชลบุรี เป็นต้น

ภาพที่ 12 จุดหมายนักท่องเที่ยวชาวไทยไตรมาสที่ 4 ปี 2554



จากการสำรวจพบว่า นักท่องเที่ยวส่วนใหญ่ที่มีแผนเดินทางจะเป็นการเดินทางไปเที่ยวกับครอบครัว (ร้อยละ 62) กลุ่มเพื่อน (ร้อยละ 45) และท่องเที่ยวด้วยตนเอง (ร้อยละ 42) โดยส่วนใหญ่ใช้วิธีการเดินทางด้วยพาหนะส่วนตัว (ร้อยละ 74) หรือรถโดยสาร (ร้อยละ 63) โดยนักท่องเที่ยวที่เดินทางกับบริษัททัวร์มีเพียงร้อยละ 6 เท่านั้น

ปัจจัยหลักในการตัดสินใจท่องเที่ยวในไตรมาสที่ 4 ของปี 2554 ยังคงเป็นความสนใจในแหล่งท่องเที่ยว (ร้อยละ 67) รองลงมาได้แก่ ช่วงเวลาและเทศกาลท่องเที่ยว (ร้อยละ 52) ราคาและคุณภาพของที่พัก (ร้อยละ 36) และปัญหาภัยธรรมชาติ (ร้อยละ 35)

สำหรับการเลือกสถานที่ท่องเที่ยว นักท่องเที่ยวให้ความสำคัญกับความสวยงามของสถานที่ท่องเที่ยวมากที่สุด (ร้อยละ 68) รองลงมาได้แก่ ความปลอดภัย (ร้อยละ 51) การที่ค่าใช้จ่ายไม่แพง (ร้อยละ 40) และความสะดวกในการเดินทาง (ร้อยละ 31)

นักท่องเที่ยวส่วนใหญ่ (ร้อยละ 61) หาข้อมูล หรือวางแผนล่วงหน้าในการเตรียมตัวเดินทางท่องเที่ยวจากอินเทอร์เน็ต รองลงมาคือคำแนะนำจากครอบครัวและเพื่อน (ร้อยละ 49) โทรทัศน์ (ร้อยละ 49) และหนังสือท่องเที่ยว (Travel Guide Book)

(ร้อยละ 34) โดยเครือข่ายสังคมออนไลน์ (Social Network) ยังคงเป็นแหล่งข้อมูลรูปแบบใหม่ที่นักท่องเที่ยวใช้ในการหาข้อมูลในการเตรียมตัวเดินทางท่องเที่ยว มากถึงร้อยละ 26

รูปแบบการประชาสัมพันธ์การท่องเที่ยวของผู้ประกอบการที่มีผลในการตัดสินใจของนักท่องเที่ยวมากที่สุดได้แก่ การใช้ภาพสวยๆ ในการโฆษณาผ่านสื่อต่างๆ (ร้อยละ 30) รองลงมาได้แก่ แพ็คเก็ตที่พิถีพิถัน (ร้อยละ 26)

นักท่องเที่ยวต้องการให้ผู้ประกอบการท่องเที่ยวปรับปรุง หรือพัฒนาคุณภาพการให้บริการในเรื่องของความปลอดภัยมากที่สุด (ร้อยละ 60) รองลงมาได้แก่ ความสะอาด (ร้อยละ 54) และการบริการของพนักงาน (ร้อยละ 44)

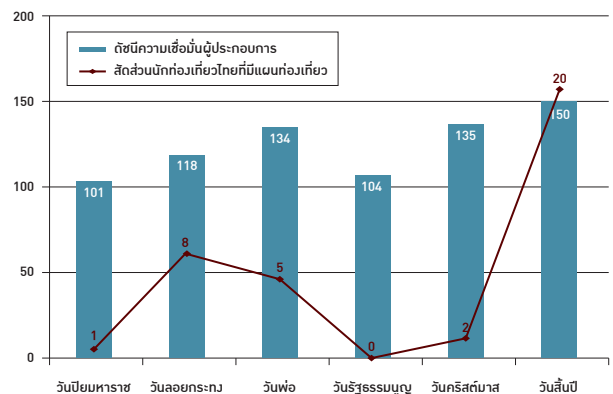
นโยบายที่นักท่องเที่ยวต้องการให้ภาครัฐสนับสนุน มากที่สุดยังคงเป็นเรื่องความปลอดภัยในการท่องเที่ยว (ร้อยละ 56) รองลงมาได้แก่ ความสะดวกในการเดินทาง (ร้อยละ 44) และ การส่งเสริมการท่องเที่ยวรูปแบบใหม่ (ร้อยละ 41)

นักท่องเที่ยวชาวไทยมีความเห็นต่อการรวมกลุ่มประชาคมอาเซียนในปี 2558ว่าจะทำให้ค่าใช้จ่ายในการท่องเที่ยวทั่วประเทศเพื่อนบ้านในอาเซียนถูกลงและสะดวกมากยิ่งขึ้น ส่งผลให้นักท่องเที่ยวกว่าร้อยละ 60 เดินทางไปเที่ยวประเทศในกลุ่มอาเซียนบ่อยขึ้นเล็กน้อยถึงบ่อยขึ้นมาก ซึ่งประเทศในกลุ่มอาเซียนที่นักท่องเที่ยวอยากไปเที่ยวมากที่สุด คือ สิงคโปร์ และเวียดนาม

## 3. การท่องเที่ยวช่วงเทศกาลไตรมาสที่ 4 ปี 2554

ไตรมาสที่ 4 ปี 2554 ถือเป็นช่วงสำคัญของการท่องเที่ยวไทย รวมทั้งเป็นช่วงที่มีวันหยุดและเทศกาลสำคัญๆหลายช่วง ได้แก่ วันปิยมหาราช เทศกาลลอยกระทง วันเฉลิมพระชนมพรรษา (วันพ่อ) วันรัฐธรรมนูญ เทศกาลคริสต์มาส และวันหยุดสิ้นปี ซึ่งผู้ประกอบการธุรกิจท่องเที่ยวเชื่อมั่นว่า สถานการณ์การท่องเที่ยวในช่วงวันหยุด และเทศกาลต่างๆนี้จะอยู่ในระดับสูงกว่าปกติ โดยเฉพาะเทศกาลสิ้นปี (150) เทศกาลคริสต์มาส(135) และวันเฉลิมพระชนมพรรษา (วันพ่อ) (134)

ภาพที่ 13 ทัศนคติความเชื่อมั่นผู้ประกอบการในช่วงเทศกาลต่างๆ เทียบกับสัดส่วนจำนวนนักท่องเที่ยวชาวไทยที่มีแผนท่องเที่ยวในช่วงเทศกาล





ทั้งนี้เมื่อเปรียบเทียบกับสัดส่วนของนักท่องเที่ยวชาวไทยที่มีแผนการเดินทางในช่วงวันหยุดและเทศกาลในไตรมาสที่ 4 ของปี 2554 กลับมีเพียงไม่มาก โดยมีเพียงช่วงสั้นปีเท่านั้นที่จำนวนนักท่องเที่ยวไทยที่มีแผนท่องเที่ยวสูงถึงร้อยละ 20 ส่วนในเทศกาลอื่นๆ สัดส่วนนักท่องเที่ยวที่มีแผนท่องเที่ยวอยู่ในระดับที่ต่ำกว่าร้อยละ 10 (อาจจะเนื่องจากนักท่องเที่ยวใช้เวลาวางแผนการเดินทางสั้นลง และอาจยังไม่เริ่มวางแผนการท่องเที่ยวในช่วงปลายปี) โดยเป้าหมายหลักของนักท่องเที่ยวในช่วงวันหยุดสั้นคือจังหวัดใหญ่ๆ ในภาคตะวันออกเฉียงเหนือ ภาคเหนือ และภาคใต้ เช่น ขอนแก่น เชียงใหม่ และ ภูเก็ต เป็นต้น ทั้งนี้นักท่องเที่ยวส่วนใหญ่ให้เหตุผลในการท่องเที่ยวครั้งนี้เพื่อกลับบ้านเยี่ยมครอบครัว และพักผ่อนเนื่องจากมีวันหยุดยาวและอากาศดี

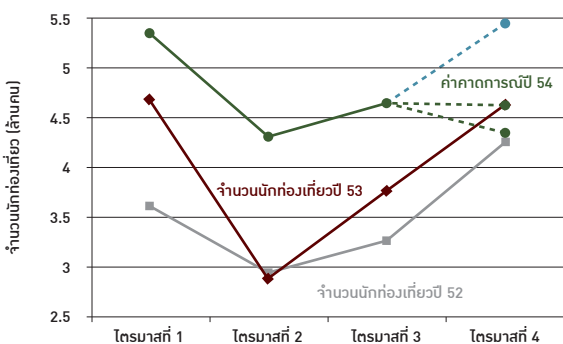
#### 4. ค่าคาดการณ์จำนวนนักท่องเที่ยวไตรมาสที่ 4 ปี 2554

จากข้อมูลจำนวนนักท่องเที่ยวตั้งแต่ช่วงต้นปี 2554 พบว่าจำนวนนักท่องเที่ยวต่างชาติในปี 2554 มีแนวโน้มเพิ่มขึ้นจากในปี 2553 อย่างเห็นได้ชัด โดยในเดือนกรกฎาคม สิงหาคม และกันยายน 2554 มีจำนวนนักท่องเที่ยวต่างชาติถึง 1.52, 1.72 และ 1.49 ล้านคน เพิ่มจากช่วงเดียวกันในปี 2553 ถึงร้อยละ 18.8, 35.4 และ 25.2 ตามลำดับ ทำให้จำนวนนักท่องเที่ยวต่างชาติในไตรมาสที่ 3 ปี 2554 เท่ากับ 4.73 ล้านคน เพิ่มขึ้นจากไตรมาสที่ 3 ปี 2553 ถึงร้อยละ 25.8

หากไม่มีเหตุอุทกภัยเกิดขึ้น คาดว่าในไตรมาสที่ 4 ปี 2554 จะมีนักท่องเที่ยวต่างชาติเข้ามาในประเทศไทยอยู่ประมาณ 5.46 ล้านคน ทำให้ค่าคาดการณ์ปกติของจำนวนนักท่องเที่ยวรวมในปีนี้น่าจะเท่ากับประมาณ 19.85 ล้านคน ซึ่งเป็นค่าที่สูงกว่าปีที่แล้วถึงร้อยละ 24.5

สำหรับจำนวนนักท่องเที่ยวตามรายภูมิภาคที่สำคัญ ได้แก่ เอเชีย ยุโรป และเอเชียตะวันออก พบว่า ในไตรมาสที่ 4 ปี 2554 นี้จะมีนักท่องเที่ยวจากประเทศในกลุ่มอาเซียนจำนวน 1.54 ล้านคน เพิ่มขึ้นร้อยละ 23.0 จากปี 2553 และมีนักท่องเที่ยวจากยุโรปจำนวน 1.46 ล้านคน เพิ่มขึ้นร้อยละ 14.7 จากปี 2553 ส่วนนักท่องเที่ยวจากเอเชียตะวันออกอยู่ที่ระดับ 1.38 ล้านคน เพิ่มขึ้นร้อยละ 33.0 จากปี 2553 (ลดลงจากไตรมาสที่ 3 เล็กน้อยคิดเป็นร้อยละ 0.9)

ภาพที่ 14 จำนวนนักท่องเที่ยวรายไตรมาส ปี พ.ศ. 2552-2554

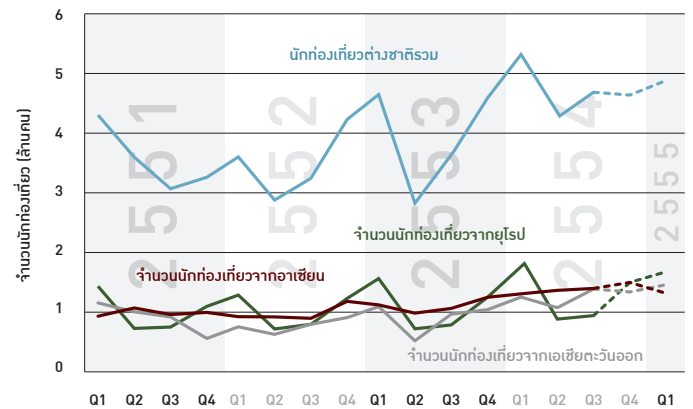


อย่างไรก็ตาม ปัญหาอุทกภัยที่เกิดขึ้นในช่วงปลายไตรมาสที่ 3 และทวีความรุนแรงมากขึ้นในไตรมาสที่ 4 น่าจะส่งผลกระทบต่อจำนวนนักท่องเที่ยวต่างชาติในไตรมาสที่ 4 ถึงร้อยละ 15 -20 จากค่าคาดการณ์ปกติ

ทั้งนี้ หากปัญหาอุทกภัยคลี่คลายภายในเดือน พ.ย. อาจส่งผลให้นักท่องเที่ยวในไตรมาสที่ 4 ลดลงจากค่าคาดการณ์ประมาณร้อยละ 15 หรือมีจำนวนนักท่องเที่ยวต่างชาติ 4.64 ล้านคน แต่หากเกิดปัญหาน้ำท่วมในพื้นที่กรุงเทพชั้นในและปัญหายังคงยืดเยื้อไปจนถึงช่วงเดือน ธ.ค. อาจส่งผลให้นักท่องเที่ยวต่างชาติลดลงถึงร้อยละ 20 ทำให้มีนักท่องเที่ยวต่างชาติเหลือเพียง 4.37 ล้านคนในช่วงไตรมาสที่ 4 ปี 2554 (ต่ำกว่าไตรมาส 4 ปี 2553) ส่งผลให้ค่าคาดการณ์นักท่องเที่ยวต่างชาติรวมปี 2554 อยู่ระหว่าง 18.76 – 19.03 ล้านคน คิดเป็นอัตราการขยายตัวร้อยละ 18.4 – 20.1 จากปี 2553

จากข้อมูลในอดีตพบว่า กลุ่มนักท่องเที่ยวที่มีการปรับตัวจากเหตุการณ์ไม่ปกติมากที่สุดได้แก่กลุ่มนักท่องเที่ยวชาวเอเชียตะวันออก รองลงมาได้แก่นักท่องเที่ยวชาวอาเซียนและยุโรปตามลำดับ โดยเหตุการณ์อุทกภัยอาจจะทำให้ค่าคาดการณ์จำนวนนักท่องเที่ยวจากกลุ่มเอเชียตะวันออกต่ำกว่าค่าคาดการณ์ปกติถึงร้อยละ 19.9 อยู่ที่ระดับ 11.02 ล้านคน ในขณะที่จำนวนนักท่องเที่ยวจากอาเซียนอาจอยู่ที่ระดับ 1.32 ล้านคน ต่ำกว่าค่าคาดการณ์ปกติร้อยละ 14.23 ในขณะที่จำนวนนักท่องเที่ยวจากยุโรปน่าจะอยู่ที่ระดับ 1.35 ล้านคน ต่ำกว่าค่าคาดการณ์ปกติอยู่คิดเป็นร้อยละ 7.54

ภาพที่ 15 ปริมาณนักท่องเที่ยวจำแนกตามภูมิภาค



สำหรับสถานการณ์ระดับโลกที่สำคัญที่อาจส่งผลกระทบต่อจำนวนนักท่องเที่ยวจากต่างชาติในไตรมาสที่ 4 ที่จะถึงนี้ ได้แก่ สภาพเศรษฐกิจของประเทศสหรัฐอเมริกาและทวีปยุโรป ซึ่งทางฝั่งอเมริกาเองสถานการณ์โดยรวมยังไม่สู้ดีนัก แม้จะมีการประกาศปรับลดหนี้ของรัฐบาลในช่วงเดือนสิงหาคมแล้วก็ตาม อย่างไรก็ตาม สถานการณ์เศรษฐกิจของอเมริกาเองอาจไม่ส่งผลกระทบต่อจำนวนนักท่องเที่ยวต่างชาติมากนัก เนื่องจากจำนวนนักท่องเที่ยวจากอเมริกานั้นคิดเป็นสัดส่วนไม่มากเมื่อเทียบกับนักท่องเที่ยวต่างชาติทั้งหมดในประเทศไทย ส่วนเศรษฐกิจในภูมิภาคยุโรปเองนั้นยังคงไม่มีแนวโน้มที่จะดีขึ้น และสถานการณ์อาจลุกลามไปยังประเทศอิตาลีและเยอรมันอีกด้วย แต่ปัญหาเศรษฐกิจในภูมิภาคยุโรป เป็นปัญหาเรื้อรังมาตั้งแต่ปี 2553 และไม่น่าจะส่งผลกระทบต่อจำนวนนักท่องเที่ยวจากภูมิภาคนี้ ในช่วงไตรมาสที่ 4 ปี 2554

## 5. ข้อเสนอแนะ

โดยภาพรวมแล้ว การท่องเที่ยวในประเทศไทยกำลังเติบโตในระดับสูง โดยได้รับแรงผลักดันจากปัจจัยบวกหลายประการ เช่น การมีสถานที่ท่องเที่ยวที่มีความสวยงามและเป็นเอกลักษณ์ ความสงบเรียบร้อยภายในประเทศ ทำให้จำนวนนักท่องเที่ยวต่างชาติจากเกือบทุกภูมิภาคมีการขยายตัวในระดับสูงอย่างต่อเนื่อง อีกทั้งในไตรมาสที่ 4 ที่จะถึงนี้เป็นช่วงเวลา high season ของการท่องเที่ยวไทย ซึ่งทั้งหมดส่งผลให้ดัชนีความเชื่อมั่นผู้ประกอบการเพิ่มสูงมาก

อย่างไรก็ตาม ยังมีปัจจัยอีกหลายประการที่อาจจะส่งผลกระทบต่อสถานการณ์การท่องเที่ยวในประเทศไทยในช่วงไตรมาสหน้า โดยเฉพาะปัญหาทุกภัยในหลายพื้นที่ของประเทศไทย ตลอดจนของเศรษฐกิจโลก รวมทั้งในหลายพื้นที่ขาดการพัฒนาแหล่งท่องเที่ยวและสิ่งแวดล้อมความสะอาดพื้นฐานในการท่องเที่ยวอย่างเพียงพอ ทำให้ไม่สามารถรองรับนักท่องเที่ยวที่เพิ่มขึ้นได้ และอาจจะเกิดปัญหาความเสื่อมโทรมของแหล่งท่องเที่ยวตามมา

### 5.1 ข้อเสนอแนะต่อภาครัฐ

จากการสำรวจความเห็นผู้ประกอบการต่อนโยบายของรัฐบาลใหม่นั้น นโยบายที่ผู้ประกอบการต้องการให้รัฐบาลสนับสนุนมากที่สุดได้แก่ การส่งเสริมการท่องเที่ยวรูปแบบใหม่ (สร้าง new product) (ร้อยละ 64) กระตุ้นความต้องการเที่ยวของนักท่องเที่ยว (ร้อยละ 57) และมีการบริหารจัดการสภาพสิ่งแวดล้อมให้ดีขึ้น (ร้อยละ 39) ในขณะที่ผู้ประกอบการส่วนใหญ่ยังคงมีความวิตกกังวลกับนโยบายปรับค่าแรงและเงินเดือนของรัฐบาลอยู่หากจะมี

การปรับจริง ภาครัฐควรให้ข้อมูลล่วงหน้าอย่างชัดเจน และมีมาตรการช่วยเหลืออย่างเพียงพอ เพื่อให้ผู้ประกอบการสามารถปรับตัวได้ทัน

ในระยะสั้น ภาครัฐควรมีการวางแผนดูแลและอำนวยความสะดวกให้กับนักท่องเที่ยวที่จะเดินทางในช่วงเทศกาลปลายปี เนื่องจากเป็นปัจจัยที่จะส่งผลกระทบต่อการท่องเที่ยวของนักท่องเที่ยวมากที่สุด และจะต้องมีการกวดขันดูแลผู้ประกอบการที่ไม่ได้มาตรฐานเพื่อรักษาภาพลักษณ์การบริการของประเทศ นอกจากนี้ควรให้ความช่วยเหลือผู้ประกอบการที่ได้รับผลกระทบจากปัญหาทุกภัยที่เกิดขึ้น (มาตรการทางภาษี หรือการเพิ่มการประชาสัมพันธ์หลังเหตุการณ์คลี่คลาย)

สำหรับการพัฒนาในระยะยาว ภาครัฐควรเน้นการลงทุนพัฒนาแหล่งท่องเที่ยว ทั้งตัวแหล่งท่องเที่ยว และการเดินทางเข้าถึงแหล่งท่องเที่ยว เพิ่มการประชาสัมพันธ์การท่องเที่ยวทางเลือกใหม่ๆ ในพื้นที่ใหม่ เพื่อให้เกิดการกระจายความเจริญอย่างทั่วถึงนอกจากนี้ ภาครัฐควรให้ความรู้ ความเข้าใจถึงผลกระทบจากการรวมกลุ่มเศรษฐกิจประชาคมอาเซียนกับผู้ประกอบการอย่างทั่วถึง และสนับสนุนการสร้างความสามารถในการแข่งขันของผู้ประกอบการในด้านต่างๆ เช่น เงินทุน ความรู้ และการจัดการเพื่อให้ผู้ประกอบการสามารถเตรียมความพร้อมรับมือกับการเปลี่ยนแปลงที่จะเกิดขึ้นได้อย่างทันทั่วทั้ง

### 5.2 ข้อเสนอแนะต่อผู้ประกอบการ

ในระยะสั้น ผู้ประกอบการควรเตรียมความพร้อมต่อการเพิ่มขึ้นของนักท่องเที่ยวในช่วงปลายปี โดยเฉพาะกลุ่มนักท่องเที่ยวต่างชาติที่มีแนวโน้มสูงขึ้นกว่าปีก่อนๆมาก ในขณะเดียวกัน ก็ควรพยายามหลีกเลี่ยงการแข่งขันทางราคากระหว่างผู้ประกอบการด้วยกันเอง โดยพยายามพัฒนาคุณภาพบริการ และความเป็นเอกลักษณ์ของธุรกิจ

ในระยะยาว ผู้ประกอบการควรมีส่วนร่วมในการรักษา และพัฒนาแหล่งท่องเที่ยวในพื้นที่ไม่ปล่อยให้สภาพสิ่งแวดล้อมในพื้นที่เสื่อมโทรม นอกจากนี้ ผู้ประกอบการควรเตรียมความพร้อมรับมือกับการรวมกลุ่มเศรษฐกิจประชาคมอาเซียน โดยการรวมกลุ่มนำจะทำให้การท่องเที่ยวในอาเซียนสะดวกและประหยัดมากขึ้น และจะเป็นการขยายฐานลูกค้าให้กับผู้ประกอบการ แต่ในขณะเดียวกัน ผู้ประกอบการก็จะเผชิญกับการแข่งขันมากขึ้นด้วย ทั้งนี้ผู้ประกอบการน่าจะต้องคิดถึงการเป็นผู้นำด้านนวัตกรรมการบริการ และการคุณภาพของการให้บริการ มากกว่าที่จะแข่งขันด้านราคากับประเทศเพื่อนบ้าน

ดัชนีความเชื่อมั่นผู้ประกอบการธุรกิจท่องเที่ยวในประเทศไทยคำนวณจากผลการสำรวจตัวแทนผู้ประกอบการเอกชน รวมถึงเจ้าหน้าที่ของรัฐที่เกี่ยวข้อง โดยเป็นการสำรวจรายไตรมาส และรายปี เพื่อประโยชน์ต่อผู้ประกอบการและผู้วางแผนนโยบาย ดัชนีความเชื่อมั่นผู้ประกอบการธุรกิจท่องเที่ยวในประเทศไทยแยกได้ตามภูมิภาค และประเภทธุรกิจ

การคำนวณดัชนีชี้วัดการดำเนินงานผู้ประกอบการเอกชน รวมถึงเจ้าหน้าที่ของรัฐที่เกี่ยวข้องทุกๆไตรมาส โดยใช้ค่าตามหลักเกณฑ์ของ World Tourism Organization (UNWTO) ได้แก่

- ค่าประเมินผลของการประกอบการท่องเที่ยวในพื้นที่หรือธุรกิจของท่าน ในไตรมาสนี้ อย่างไร เมื่อเปรียบเทียบกับระดับการท่องเที่ยวปกติที่คาดหมายว่าจะเกิดขึ้นในช่วงนี้ของปี
- ค่าคิดว่าผลของการประกอบการท่องเที่ยวในพื้นที่หรือธุรกิจของท่าน ในไตรมาสนี้จะดีกว่าหรือไม่ เมื่อเปรียบเทียบกับระดับการท่องเที่ยวปกติที่คาดหมายว่าจะเกิดขึ้นในช่วงนี้ของปี

ทั้งนี้ ผู้ตอบแบบสอบถามสามารถเลือกคำตอบได้จาก: 0 (ไม่มี) 1 (น้อย) 2 (ปานกลาง) 3 (มาก) 4 (มากที่สุด) 5 (มากที่สุด) 6 (มากที่สุด) 7 (มากที่สุด) 8 (มากที่สุด) 9 (มากที่สุด) 10 (มากที่สุด) จากนั้นจึงนำผลที่ได้ไปหาค่าเฉลี่ย โดยด้านที่มีผลดัชนีมากกว่า 100 แสดงว่าผู้ประกอบการประเมินว่าสถานการณ์การท่องเที่ยวดีกว่าปีก่อนๆ นอกจากนี้ยังมีค่าตามปลายเปิดเพื่อให้ผู้ประกอบการได้แสดงความคิดเห็นต่อสถานการณ์การท่องเที่ยวเพื่อนำมาประกอบการวิเคราะห์ข้อมูลอีกด้วย

สำหรับการสำรวจความเชื่อมั่นผู้ประกอบการในไตรมาสที่ 3 ปี 2554 นี้มีตัวแทนผู้ประกอบการเอกชนที่เกี่ยวข้องกับธุรกิจท่องเที่ยวรวมถึงเจ้าหน้าที่ของรัฐที่เกี่ยวข้องตอบแบบสอบถามทั้งหมด 1,085 ราย ส่วนการสำรวจความคิดเห็นนักท่องเที่ยว มีผู้ตอบแบบสอบถามเป็นนักท่องเที่ยวชาวไทยทั้งหมด 650 ราย และนักท่องเที่ยวชาวต่างประเทศทั้งหมด 151 ราย

ผู้สนใจสามารถติดตามข่าวสารโครงการได้ที่เว็บไซต์ [www.thailandtourismcouncil.org](http://www.thailandtourismcouncil.org)

**สภาอุตสาหกรรมท่องเที่ยวแห่งประเทศไทย (สทท.)**

**e-mail: [info@thailandtourismcouncil.org](mailto:info@thailandtourismcouncil.org)**