

THAILAND TOURISM CONFIDENCE INDEX 2010 / 4

DECEMBER 2010

ดัชนีความเชื่อมั่น ผู้ประกอบการธุรกิจ การท่องเที่ยว ในประเทศไทย ไตรมาสที่ 4 ปี 2553

Tourism Situation and Forecast of
Tourists' Behavior and Confidence Index of
Thailand's Tourism Industry

โครงการการรายงานและพยากรณ์
สถานการณ์พฤติกรรมนักท่องเที่ยว
และความเชื่อมั่นของผู้ประกอบการ
ในอุตสาหกรรมการท่องเที่ยวของไทย



จุฬาลงกรณ์มหาวิทยาลัย
Chulalongkorn University
Pillar of the Kingdom

- ดัชนีความเชื่อมั่นผู้ประกอบการท่องเที่ยวไตรมาสที่ 4/2553 อยู่ที่ระดับ 77 ปรับตัวสูงขึ้นเล็กน้อยจากไตรมาสที่ 3 แต่ยังคงต่ำกว่าระดับปกติ (100) และที่เคยอดการณไว้
- ผู้ประกอบการเชื่อมั่นว่าสถานการณ์การท่องเที่ยวในไตรมาสแรกของปี 2554 (1/2554) จะปรับตัวดีขึ้นมาก (107) เช่นเดียวกับความเชื่อมั่นของทั้งปี 2554 (115) ที่ผู้ประกอบการมองว่าจะดีกว่าปี 2553 มาก

โครงการนี้เป็นความร่วมมือระหว่างการท่องเที่ยวแห่งประเทศไทย (ททท.) สภาอุตสาหกรรมท่องเที่ยวแห่งประเทศไทย (สทท.) และคณะเศรษฐศาสตร์ จุฬาลงกรณ์มหาวิทยาลัย

โดยมีจุดมุ่งหมายเพื่อคาดการณ์ และสะท้อนถึงสถานการณ์การท่องเที่ยวที่กำลังจะเกิดขึ้นในอนาคต (รายได้ไตรมาส) และเผยแพร่ให้ทุกภาคส่วนได้รับรู้ เพื่อที่จะได้เตรียมพร้อมรับมือกับความเปลี่ยนแปลงที่จะเกิดขึ้นได้

การศึกษาแบ่งออกเป็น 3 ส่วน ได้แก่

1. การสำรวจและจัดทำดัชนีความเชื่อมั่นผู้ประกอบการธุรกิจการท่องเที่ยว
2. การคาดการณ์จำนวนนักท่องเที่ยวต่างชาติ
3. การสำรวจการวางแผนท่องเที่ยวและความคิดเห็นนักท่องเที่ยวชาวไทยและชาวต่างชาติ

- ผู้ประกอบการส่วนใหญ่ยังกังวลกับปัญหาการแข่งขันที่รุนแรงมากขึ้น เช่น ปัญหาการตัดราคาระหว่างผู้ประกอบการ และปัญหาการเพิ่มขึ้นของจำนวนผู้ประกอบการ โดยเฉพาะในธุรกิจนำเที่ยว และโรงแรมที่พัก เป็นต้น
- นักท่องเที่ยวชาวไทยร้อยละ 71 มีแผนเดินทางภายในประเทศในไตรมาสแรกของปี 2554 เป้าหมายหลักในการเดินทางได้แก่ ภาคเหนือ และจังหวัดที่ติดทะเลทั้งภาคใต้และภาคตะวันออก โดยเชียงใหม่ยังเป็นจุดหมายยอดนิยม รวมทั้ง ภูเก็ต เพชรบุรี ชลบุรี และ เลย
- จำนวนนักท่องเที่ยวต่างชาติไตรมาสที่ 4 ปี 2553 เท่ากับ 4.59 ล้านคน ทำให้อยู่รวม จำนวนนักท่องเที่ยวต่างชาติทั้งหมดในปี 2553 สูงถึง 15.84 ล้านคน เพิ่มขึ้นร้อยละ 11.96 จากปี 2552
- คาดการณ์จำนวนนักท่องเที่ยวต่างชาติในไตรมาสที่ 1 ปี 2554 ประมาณ 4.72 ล้านคน สูงกว่าจำนวนนักท่องเที่ยวต่างชาติไตรมาสที่ 4 ปี 2553 (4.59 ล้านคน) และจำนวนนักท่องเที่ยวในไตรมาสที่ 1 ปี 2553 (4.66 ล้านคน) เล็กน้อย
- ค่าเงินบาทที่แข็งค่าขึ้นส่งผลกระทบต่อพฤติกรรมนักท่องเที่ยวต่างชาติที่เดินทางเข้ามาในประเทศไทยเพียงเล็กน้อย โดยนักท่องเที่ยวส่วนใหญ่ยังคงใช้จ่ายเหมือนเดิม

การอ่านค่าดัชนี

- ดัชนีความเชื่อมั่นมีค่าอยู่ระหว่าง 0 - 200 ไทย
- ค่าดัชนีสูงกว่า 100 หมายความว่าสถานการณ์ดีกว่าระดับปกติ
- ค่าดัชนีเท่ากับ 100 หมายความว่าสถานการณ์เท่ากับปกติ
- ค่าดัชนีต่ำกว่า 100 หมายความว่าสถานการณ์แย่กว่าระดับปกติ

- ดัชนีความเชื่อมั่นผู้ประกอบการไตรมาสที่ 4/2553 (ต.ค. - ธ.ค.2553) เท่ากับ 77 สูงกว่าในไตรมาสที่ 3 แต่ต่ำกว่าที่เคยอดการณไว้ เนื่องจากปัญหาอุทกภัยที่เกิดขึ้นในหลายพื้นที่
- ดัชนีความเชื่อมั่นผู้ประกอบการไตรมาสที่ 1/2554 (ม.ค. - มี.ค. 2554) เท่ากับ 107 สูงกว่าในไตรมาสสุดท้ายของปี 2553 เนื่องจากยังคงอยู่ในช่วง high season ของการท่องเที่ยว สภาพเศรษฐกิจไทยที่เริ่มดีขึ้น และนักท่องเที่ยวบางส่วนอาจจะเลื่อนการเดินทางมาจากในไตรมาสที่ 4/2553 เนื่องจากเหตุอุทกภัย เช่นเดียวกับความเชื่อมั่นที่มีต่อสถานการณ์ท่องเที่ยวทั้งปี 2554 (115) ที่น่าจะดีขึ้นกว่าปีที่ผ่านมา สาเหตุจากสถานการณ์ในประเทศมีแนวโน้มดีขึ้น การฟื้นตัวของเศรษฐกิจและการท่องเที่ยวในระดับโลก และแนวโน้มการเพิ่มขึ้นของนักท่องเที่ยวต่อเนื่องจากในปี 2553

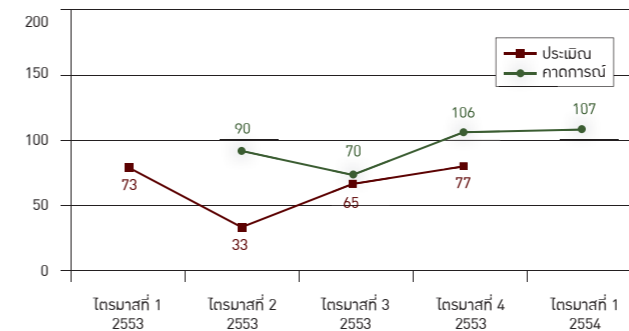
1. ผลการสำรวจความคิดเห็นของผู้ประกอบการธุรกิจท่องเที่ยวในประเทศไทย

จากการสำรวจความคิดเห็นของผู้ประกอบการในอุตสาหกรรมท่องเที่ยวทั่วประเทศในช่วงไตรมาสที่ 4 ปี 2553 จำนวน 1,025 ราย พบว่า ดัชนีความเชื่อมั่นผู้ประกอบการในไตรมาสที่ 4 ปี 2553 (ต.ค. - ธ.ค.) เท่ากับ 77 ปรับตัวสูงขึ้นกว่าดัชนีความเชื่อมั่นในไตรมาสที่ 3 ปี 2553 (65) แต่ต่ำกว่าระดับที่ผู้ประกอบการได้เคยอดการณไว้ เนื่องจาก การเกิดอุทกภัยอย่างรุนแรงในหลายพื้นที่ทั่วประเทศในช่วงเดือน ต.ค.-พ.ย. 2553 โดยเฉพาะผู้ประกอบการในภาคตะวันออกเฉียงเหนือ ภาคใต้ และภาคกลาง ซึ่งเป็นพื้นที่ที่เกิดปัญหาอุทกภัยรุนแรง ส่วนผู้ประกอบการที่ได้รับผลกระทบน้อยที่สุดคือ ผู้ประกอบการในภาคตะวันออก

นอกจากนี้ การแข็งค่าของเงินบาท และกระแสข่าวการเกิดสึนามิ ส่งผลให้ดัชนีความเชื่อมั่นในไตรมาสที่ 4 ปี 2553 นี้แย่ลงกว่าระดับปกติ

ดัชนีความเชื่อมั่นผู้ประกอบการในไตรมาสที่ 1 ปี 2554 (ม.ค.-มี.ค.) เท่ากับ 107 เป็นสัญญาณที่ดีว่าผู้ประกอบการมีความเชื่อมั่นว่าธุรกิจการท่องเที่ยวในประเทศจะดีขึ้นกว่าระดับปกติในช่วงต้นปีหน้า

ภาพที่ 1 ดัชนีความเชื่อมั่นการท่องเที่ยวประเทศไทยปี 2553-2554



ถึงแม้ผู้ประกอบการส่วนใหญ่ (ร้อยละ 60) มองว่า ปัจจัยทางการเมืองจะเป็นปัจจัยสำคัญที่ส่งผลกระทบต่อทั้งทางบวกและทางลบต่อสถานการณ์การท่องเที่ยวของประเทศไทยในไตรมาสแรกของปี 2554 แต่ผู้ประกอบการส่วนใหญ่ (ร้อยละ 59) เชื่อว่าจะส่งผลกระทบต่อการท่องเที่ยวมากกว่าผลเสีย รวมทั้งปัจจัยด้านสภาพเศรษฐกิจไทยที่ดีขึ้น (ร้อยละ 44) และการประชาสัมพันธ์การท่องเที่ยวโดยภาครัฐที่มีมาอย่างต่อเนื่อง (ร้อยละ 44)

ส่วนปัจจัยที่ผู้ประกอบการกังวลว่า จะส่งผลกระทบต่อธุรกิจท่องเที่ยวในช่วงไตรมาสที่ 1 ปี 2554 คือปัญหาการแข่งขันของเงินบาท (ร้อยละ 41) โดยเฉพาะผู้ประกอบการธุรกิจนำเที่ยว Inbound (ร้อยละ 72) และธุรกิจโรงแรมและที่พัก (ร้อยละ 43) ทั้งนี้ จากการสำรวจพบว่าผู้ประกอบการนำเที่ยว Inbound ได้มีการปรับตัวโดยเพิ่มการประชาสัมพันธ์

กลุ่มลูกค้าต่างประเทศ (ร้อยละ 43) และบางส่วนใช้วิธีการลดราคาค่าบริการ (ร้อยละ 32) ในขณะที่ ผู้ประกอบการธุรกิจโรงแรมและที่พักมีการปรับตัวโดยเน้นเพิ่มการประชาสัมพันธ์กลุ่มลูกค้าในประเทศให้มากขึ้น เพื่อทดแทนกลุ่มลูกค้าต่างชาติที่คาดว่าจะมีจำนวนลดลง (ร้อยละ 38)

1.1 ดัชนีความเชื่อมั่นแยกตามภูมิภาค

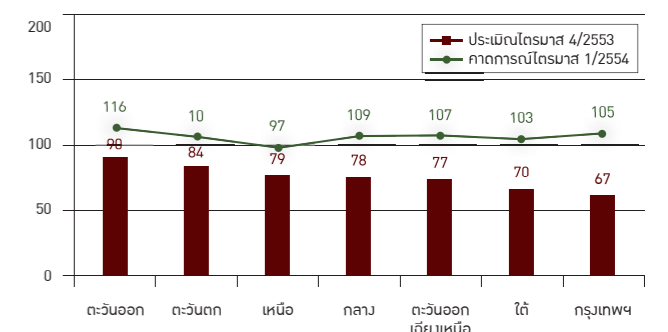
ผู้ประกอบการในทุกภูมิภาคประเมินผลการประกอบธุรกิจการท่องเที่ยวในภูมิภาคช่วงไตรมาสที่ 4 ปี 2553 ว่าลดลงกว่าระดับปกติ โดยเฉพาะผู้ประกอบการในเขตกรุงเทพมหานคร (67) และภาคใต้ (70) ส่วนหนึ่งเป็นผลกระทบมาจากปัญหาอุทกภัย และดินถล่มทางภาคใต้

ผู้ประกอบการส่วนใหญ่ (ร้อยละ 60) ให้ความเห็นว่าปัญหาอุทกภัยที่เกิดขึ้นในช่วงไตรมาสที่ 4 ปี 2553 ส่งผลกระทบต่อธุรกิจท่องเที่ยวในพื้นที่ โดยเฉพาะผู้ประกอบการในภาคตะวันออกเฉียงเหนือ (ร้อยละ 78) และภาคใต้ (ร้อยละ 70) ซึ่งเป็นพื้นที่ที่ปัญหาอุทกภัยค่อนข้างรุนแรง อย่างไรก็ตาม ผู้ประกอบการส่วนใหญ่ได้ดำเนินการรับมือ เพื่อลดผลกระทบดังกล่าว โดยเพิ่มการประชาสัมพันธ์ (ร้อยละ 52) และลดราคาบริการหรือสินค้า (ร้อยละ 37) รวมทั้งคาดหวังว่าจะได้รับความช่วยเหลือจากภาครัฐในการปรับลดภาษีให้ธุรกิจที่ได้รับผลกระทบจากอุทกภัย (ร้อยละ 45)

ผู้ประกอบการท่องเที่ยวในเกือบทุกภูมิภาคคาดการณ์ว่าสถานการณ์การท่องเที่ยวไตรมาสที่ 1 ปี 2554 จะดีกว่าระดับปกติเล็กน้อย โดยเฉพาะผู้ประกอบการในภาคตะวันออก (116) และภาคกลาง (109)

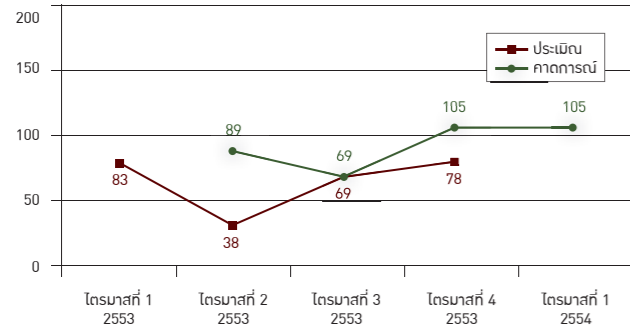
ผู้ประกอบการจากภาคเหนือร้อยละ 63 คาดว่า อากาศหนาวเย็นในพื้นที่จะช่วยส่งเสริมให้การท่องเที่ยวของภาคเหนือดีขึ้น ซึ่งผู้ประกอบการบางส่วนได้เตรียมการโดยเพิ่มการประชาสัมพันธ์ (ร้อยละ 39) เพิ่มจำนวนสินค้า หรือความสามารถในการให้บริการ (ร้อยละ 37) และขึ้นราคาสินค้าหรือบริการในช่วงฤดูการท่องเที่ยวดังกล่าว (ร้อยละ 29)

ภาพที่ 2 ดัชนีความเชื่อมั่นการท่องเที่ยวประเทศไทยแบ่งตามภูมิภาค ไตรมาสที่ 4 ปี 2553 และ ไตรมาสที่ 1 ปี 2554

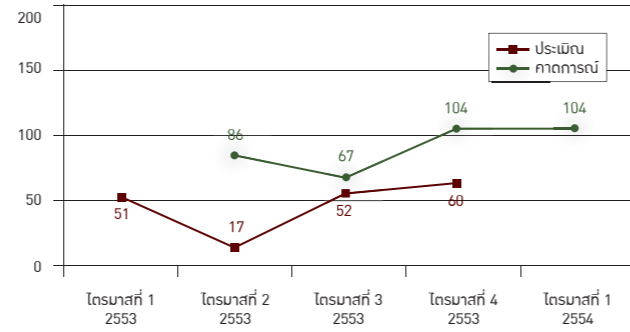


ดัชนีความเชื่อมั่นแยกตามประเภทธุรกิจ

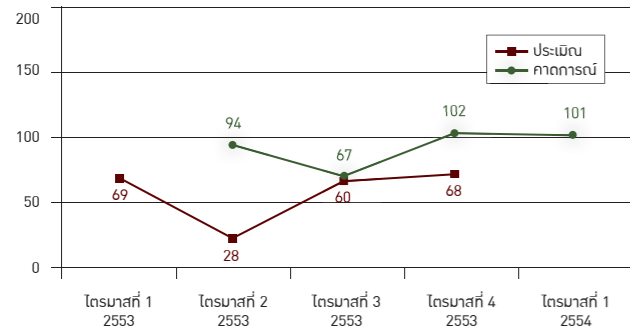
ภาพที่ 3 ดัชนีความเชื่อมั่นธุรกิจโรงแรม



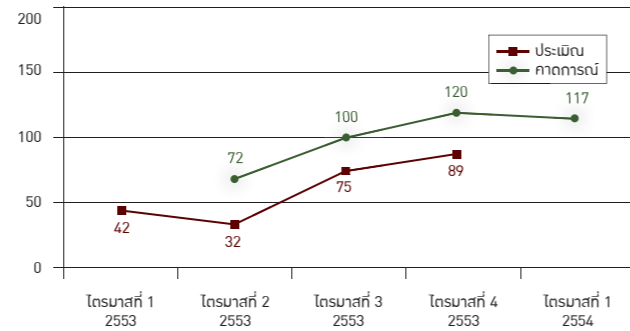
ภาพที่ 6 ดัชนีความเชื่อมั่นธุรกิจร้านขายของที่ระลึก และร้านค้าทั่วไป



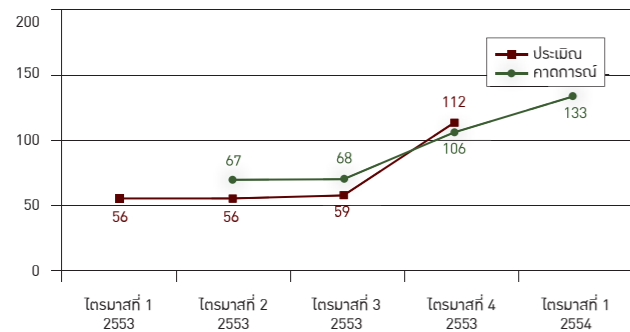
ภาพที่ 4 ดัชนีความเชื่อมั่นธุรกิจน้ำดื่ม



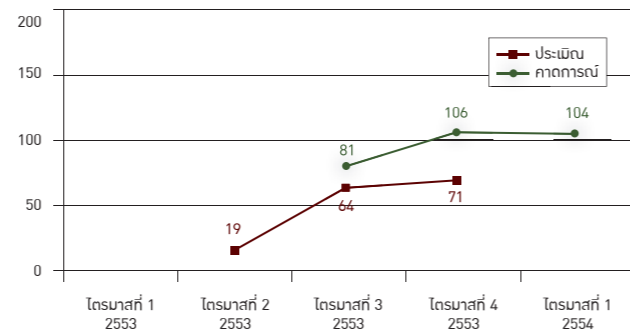
ภาพที่ 7 ดัชนีความเชื่อมั่นธุรกิจร้านอาหาร และเครื่องดื่ม



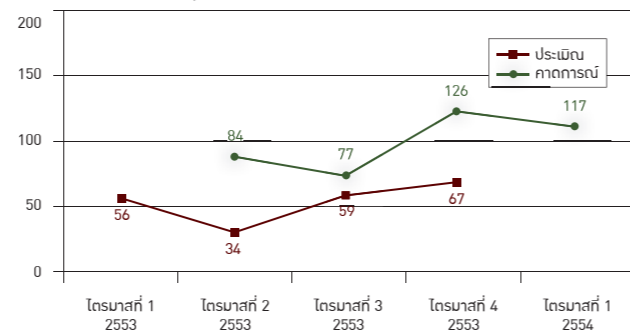
ภาพที่ 5 ดัชนีความเชื่อมั่นธุรกิจขนส่ง



ภาพที่ 8 ดัชนีความเชื่อมั่นธุรกิจสปาและนวด



ภาพที่ 9 ดัชนีความเชื่อมั่นธุรกิจอื่นๆที่เกี่ยวข้อง



1.2 ดัชนีความเชื่อมั่นแยกตามประเภทธุรกิจ

ผู้ประกอบการเกือบทุกประเภทธุรกิจประเมินสถานการณ์การท่องเที่ยวในช่วงไตรมาสที่ 4 ปี 2553 ต่ำกว่าระดับปกติ และต่ำกว่าที่ผู้ประกอบการคาดการณ์ไว้เดิม

ธุรกิจเกือบทุกประเภทได้รับผลกระทบจากปัญหาที่เกิดขึ้นในช่วงไตรมาสสุดท้ายของปี ได้แก่ ปัญหาอุทกภัย เงินบาทที่แข็งค่าขึ้น รวมไปถึงกระแสข่าวการเกิดสึนามิ มีเพียงผู้ประกอบการขนส่งที่ประเมินระดับการท่องเที่ยวในไตรมาสที่ 4 ปี 2553 ต่ำกว่าระดับปกติ (112)

กลุ่มผู้ประกอบการที่ประเมินสถานการณ์การท่องเที่ยวในไตรมาสที่ 4 ปี 2553 ต่ำสุดคือ ผู้ประกอบการธุรกิจนำเที่ยว inbound (51) ส่วนธุรกิจประเภทอื่นๆ ที่ประเมินสถานการณ์ต่ำกว่าปกติ ได้แก่ ธุรกิจร้านขายของที่ระลึก และร้านค้าทั่วไป (60) ธุรกิจนำเที่ยวไทยเที่ยวไทย (68) และธุรกิจโรงแรมที่ห้องพักราคาต่ำกว่า 1,000 บาทต่อคืน (68)

สำหรับดัชนีความเชื่อมั่นผู้ประกอบการไตรมาสที่ 1 ปี 2554 ผู้ประกอบการคาดว่า สถานการณ์การท่องเที่ยวจะใกล้เคียงกับระดับปกติ ยกเว้นผู้ประกอบการกลุ่มธุรกิจนำเที่ยว Inbound (88) ซึ่งยังมีกังวลในเรื่องของค่าเงินบาท และกลุ่มธุรกิจโรงแรมและที่พักที่ระดับห้องพักต่ำกว่า 1,000 บาทต่อคืน (96) ในขณะที่ ผู้ประกอบการที่มีดัชนีความเชื่อมั่นไตรมาสที่ 1 ปี 2554 สูงกว่าระดับปกติ ได้แก่ ธุรกิจขนส่ง (133) ธุรกิจโรงแรมที่ระดับราคาห้องพักสูงกว่า 7,000 บาทต่อคืน (118) และธุรกิจอาหารและเครื่องดื่ม (117)

ผู้ประกอบการมีความกังวลกับการแข่งขันที่รุนแรงมากขึ้นในช่วงต้นปี 2544 โดยผู้ประกอบการคาดว่าในไตรมาสที่ 1 ปี 2554 การแข่งขันในธุรกิจจะสูงขึ้น (127) เมื่อเทียบกับระดับปัจจุบัน โดยเฉพาะธุรกิจนำเที่ยว Domestic และ Outbound ธุรกิจโรงแรมและที่พักที่ราคาห้องพักต่ำกว่า 5,000 บาทต่อคืน และธุรกิจอาหารและเครื่องดื่ม โดยปัญหาที่พบส่วนใหญ่ ได้แก่ การที่จำนวนคู่แข่งในธุรกิจเพิ่มมากขึ้น (ร้อยละ 56) และปัญหาการตัดราคาระหว่างผู้ประกอบการด้วยกัน (ร้อยละ 45)

2. ผลการสำรวจความคิดเห็นนักท่องเที่ยว

2.1 นักท่องเที่ยวต่างชาติ

ผลการสำรวจความคิดเห็นของนักท่องเที่ยวต่างชาติในไตรมาสที่ 4 ปี 2553 จำนวน 152 คน พบว่านักท่องเที่ยวส่วนใหญ่เดินทางมาประเทศไทยเพื่อการพักผ่อน (ร้อยละ 55) และนิยมเดินทางเป็นกลุ่มเล็กๆ โดยเป็นการเดินทางท่องเที่ยวตามลำพังถึงร้อยละ 33

ปัจจัยสำคัญในการตัดสินใจเดินทางมาเที่ยวประเทศไทยอันดับหนึ่งคือความปลอดภัย (ร้อยละ 61) ซึ่งเป็นผลมาจากสถานการณ์ทางการเมืองที่ไม่มีความรุนแรงในช่วงปลายปี ทำให้นักท่องเที่ยวต่างชาติส่วนหนึ่งมีความมั่นใจมากขึ้น ปัจจัยสำคัญอื่นๆ ได้แก่ ความคุ้มค่าเงิน (ร้อยละ 39) ความสวยงามของธรรมชาติ (ร้อยละ 36) และอาหารไทย (ร้อยละ 32)

ค่าเงินบาทที่แข็งค่าส่งผลกระทบต่อพฤติกรรมนักท่องเที่ยวต่างชาติที่เดินทางเข้ามาในประเทศไทยเพียงเล็กน้อย โดยนักท่องเที่ยวส่วนใหญ่ยังคงใช้จ่ายเหมือนเดิม มีเพียงร้อยละ 24 ปรับตัวโดยการลดการใช้จ่ายในระหว่างการท่องเที่ยวลง ร้อยละ 14 ลดกิจกรรมการท่องเที่ยวลง และร้อยละ 9 ลดระยะเวลาพำนักในประเทศไทยลง

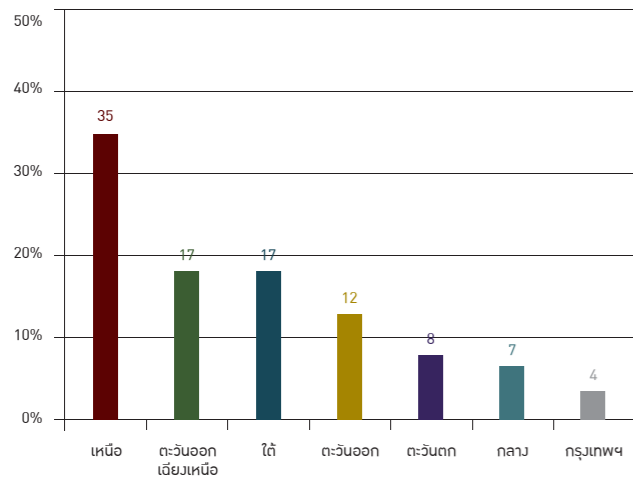
นักท่องเที่ยวต่างชาติเห็นว่า การสร้างภาพลักษณ์ที่ดีให้ประเทศ (ร้อยละ 37) และการพัฒนาระบบการรักษาความปลอดภัยให้นักท่องเที่ยว (ร้อยละ 27) เป็นกลยุทธ์ที่สามารถช่วยกระตุ้นการท่องเที่ยวในประเทศได้อย่างมีประสิทธิภาพ

2.2 นักท่องเที่ยวชาวไทย

จากการสำรวจพฤติกรรมนักท่องเที่ยวของนักท่องเที่ยวชาวไทยจำนวน 657 คน พบว่า ร้อยละ 71 ของนักท่องเที่ยวชาวไทยมีแผนการเดินทางท่องเที่ยวในประเทศไตรมาสที่ 1 ของปี 2554 สูงกว่าในไตรมาสที่ 4 ของปี 2553 (ร้อยละ 68) ส่วนแผนการท่องเที่ยวต่างประเทศมีแนวโน้มใกล้เคียงกับในไตรมาสอื่นๆที่ผ่านมา

นักท่องเที่ยวส่วนใหญ่เลือกเดินทางไปเที่ยวในภาคเหนือ และจังหวัดที่ติดทะเลทั้งภาคใต้และภาคตะวันออก โดยเชียงใหม่ยังเป็นจุดหมายยอดนิยมในช่วงไตรมาสที่ 1 ของปี 2554 ซึ่งยังอยู่ในฤดูหนาว แต่นักท่องเที่ยวมีแนวโน้มที่จะเดินทางไปเที่ยวในจังหวัดอื่นๆทางภาคเหนือด้วย เช่น แม่ฮ่องสอน เชียงราย และน่าน ส่วนจังหวัดที่ติดทะเลที่ได้รับความนิยมได้แก่ ภูเก็ต เพชรบุรี และชลบุรี ส่วนทางภาคตะวันออกเฉียงเหนือได้แก่ อำเภอยางชุมน้อย จังหวัดเลย

ภาพที่ 10 จุดหมายนักท่องเที่ยวชาวไทยแบ่งตามภูมิภาค



ปัจจัยหลักในการตัดสินใจที่จะท่องเที่ยวในไตรมาสที่ 1 ของปี 2554 ยังคงเป็นความสนใจในแหล่งท่องเที่ยว (ร้อยละ 60) รองลงมาได้แก่ ช่วงเวลาเทศกาลท่องเที่ยว (ร้อยละ 56) และราคาและคุณภาพของที่พักร (ร้อยละ 44) โดยปัจจัยทางด้านภัยธรรมชาติมีผลต่อการตัดสินใจท่องเที่ยวมากขึ้น (ร้อยละ 25) ในขณะที่สถานการณ์ทางการเมืองลดความสำคัญลง (ร้อยละ 16)

นักท่องเที่ยวเลือกสถานที่ท่องเที่ยวโดยคำนึงถึงความสะดวกสบายของแหล่งท่องเที่ยวมากที่สุด (ร้อยละ 65) โดยเฉพาะสถานที่ท่องเที่ยวทางธรรมชาติ เช่น ชายหาด ทะเล น้ำตก หรือภูเขา รองลงมาคือ ความสะดวกในการเดินทาง (ร้อยละ 51) รวมถึงค่าใช้จ่ายในการท่องเที่ยวที่ไม่แพง (ร้อยละ 48) และความปลอดภัยของการท่องเที่ยว (ร้อยละ 48)

นักท่องเที่ยวส่วนใหญ่หาข้อมูลการท่องเที่ยวจากอินเทอร์เน็ต (ร้อยละ 76) รองลงมาคือ คำแนะนำจากครอบครัวและเพื่อน (ร้อยละ 43) และจากสื่อโทรทัศน์ (ร้อยละ 29)

นักท่องเที่ยวต้องการให้ผู้ประกอบการท่องเที่ยวปรับปรุง หรือพัฒนาคุณภาพการให้บริการในเรื่องของความสะอาดมากที่สุด (ร้อยละ 65) รองลงมาได้แก่ ความปลอดภัย (ร้อยละ 63) และการบริการของพนักงาน (ร้อยละ 46)

นโยบายที่นักท่องเที่ยวต้องการให้ภาครัฐสนับสนุน “ไทยเที่ยวไทย” มากที่สุดคือ ความปลอดภัยในการท่องเที่ยว (ร้อยละ 56) รองลงมาได้แก่ ความสะดวกในการเดินทาง (ร้อยละ 50) และการสร้างภาพลักษณ์การท่องเที่ยวในประเทศไทย (ร้อยละ 39)

3. การท่องเที่ยวช่วงเทศกาลในไตรมาสที่ 1 ปี 2554

ไตรมาสที่ 1 ปี 2554 มีเทศกาลสำคัญและเป็นที่ยอมรับในการเฉลิมฉลองของคนส่วนใหญ่ และมักจะใช้โอกาสในการเดินทางท่องเที่ยว ถึงแม้ไม่ได้ถือเป็นวันหยุดราชการ เช่น วันตรุษจีน และ วันวาเลนไทน์ เป็นต้น รวมทั้ง วันสำคัญทางศาสนาที่ถือเป็นวันหยุดราชการคือ วันมาฆบูชา ซึ่งผู้ประกอบการให้ความเห็นว่าสถานการณ์การท่องเที่ยวในทั้งสามเทศกาลจะอยู่ในระดับปกติ เมื่อเทียบกับปีที่ผ่านมา

นักท่องเที่ยวไทยมีแผนการเดินทางในช่วงเทศกาลต่างๆ ภายในไตรมาสที่ 1 ปี 2554 ประมาณร้อยละ 10 ของนักท่องเที่ยวที่ทำการสำรวจ ทั้งนี้ จุดหมายหลักของนักท่องเที่ยวในช่วงเทศกาลวันตรุษจีน และ วันวาเลนไทน์ ได้แก่ จังหวัดที่ติดทะเลทั้งภาคใต้ และภาคตะวันออก (เช่น หัวหิน ชลบุรี และระยอง เป็นต้น) รวมทั้ง บางจังหวัดในภาคเหนือ เช่น เชียงใหม่ ส่วนวันมาฆบูชา นักท่องเที่ยวมีแผนจะเดินทางไปสถานที่สำคัญทางศาสนาเป็นหลักเป็นพิเศษ

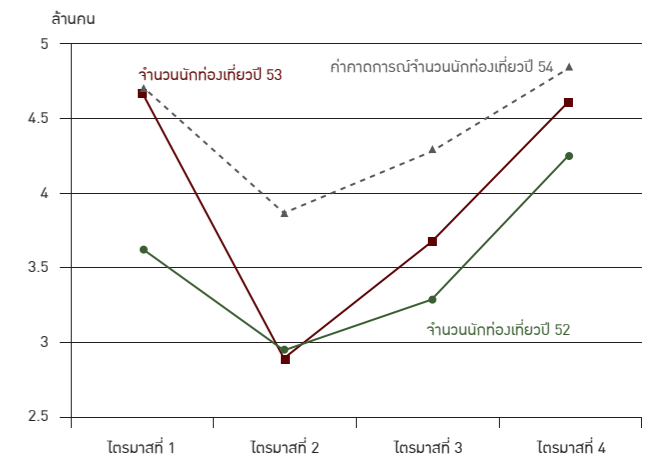
4. ค่าคาดการณ์จำนวนนักท่องเที่ยวต่างชาติไตรมาสที่ 1 ปี 2554

จำนวนนักท่องเที่ยวต่างชาติในเดือนตุลาคม และพฤศจิกายน และธันวาคมปี 2553 เท่ากับ 1.31, 1.47 และ 1.80 ล้านคนตามลำดับ ทำให้ยอดรวม จำนวนนักท่องเที่ยวต่างชาติในไตรมาสที่ 4 ปี 2553 เท่ากับ 4.59 ล้านคน และทำให้จำนวนนักท่องเที่ยวต่างชาติทั้งหมดในปี 2553 สูงถึง 15.84 ล้านคน เพิ่มขึ้นร้อยละ 11.96 จากปี 2552 แม้ว่าจะเกิดปัญหาหมอกมลายในปี 2553

ทั้งนี้ จากแบบจำลองทางสถิติ การแข็งค่าของเงินบาทในช่วงไตรมาส 4 ที่ผ่านมามีแนวโน้มส่งผลกระทบต่อจำนวนนักท่องเที่ยวต่างชาติที่จะเข้ามาเที่ยวในประเทศไทย

สำหรับในไตรมาสที่ 1 ปี 2554 ยังคงอยู่ในช่วงของฤดูกาลท่องเที่ยวที่สำคัญ (High Season) ค่าคาดการณ์จำนวนนักท่องเที่ยวต่างชาติในไตรมาสที่ 1 ปี 2554 ประมาณ 4.72 ล้านคน สูงกว่าจำนวนนักท่องเที่ยวต่างชาติไตรมาสที่ 4 ปี 2553 (4.59 ล้านคน) และจำนวนนักท่องเที่ยวในไตรมาสที่ 1 ปี 2553 (4.66 ล้านคน) เล็กน้อย

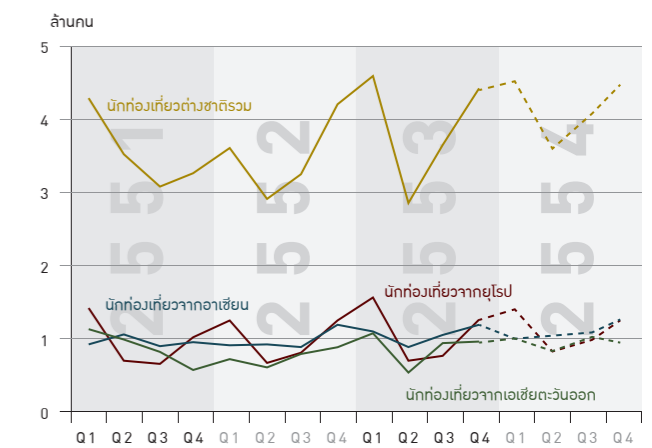
ภาพที่ 11 คาดการณ์จำนวนนักท่องเที่ยวต่างชาติปี 2552 - 2554



หมายเหตุ: จำนวนนักท่องเที่ยวรวม ปี 2553 = 15.84 ล้านคน
ค่าคาดการณ์นักท่องเที่ยวรวม ปี 2554 = 16.20 - 17.93 ล้านคน

สำหรับค่าคาดการณ์จำนวนนักท่องเที่ยวในภูมิภาคอาเซียน ยุโรป และเอเชียตะวันออก ซึ่งเป็นกลุ่มนักท่องเที่ยวต่างชาติหลัก พบว่า จำนวนนักท่องเที่ยวจากยุโรปไตรมาสที่ 1 ปี 2554 จะมีจำนวน 1.46 ล้านคน นักท่องเที่ยวจากอาเซียน 1.26 ล้านคน และนักท่องเที่ยวจากเอเชียตะวันออก 1.12 ล้านคน

ภาพที่ 12 คาดการณ์จำนวนนักท่องเที่ยวต่างชาติรายไตรมาส (ปี 2551 - 2554)



5. ข้อเสนอแนะ

ธุรกิจการท่องเที่ยวเป็นธุรกิจที่อ่อนไหวกับปัจจัยในประเทศอย่างมาก ไม่ว่าจะเป็นสถานการณ์รุนแรงทางการเมือง หรือปัญหาอุทกภัยที่เกิดขึ้น แต่ธุรกิจท่องเที่ยวก็เป็นธุรกิจที่ฟื้นตัวอย่างรวดเร็ว เมื่อปัญหาได้รับการแก้ไข แม้ว่าในปี 2553 ดัชนีความเชื่อมั่นส่วนใหญ่จะต่ำกว่าระดับปกติ แต่จากการสำรวจความเชื่อมั่นคาดการณ์ล่วงหน้าในช่วงครึ่งปีหลัง ผู้ประกอบการมีดัชนีความเชื่อมั่นสูงกว่าระดับปกติแล้ว

5.1 ข้อเสนอแนะต่อภาครัฐ

การที่ดัชนีความเชื่อมั่นไตรมาสหน้าปรับตัวเพิ่มขึ้นจนสูงกว่าระดับปกติ เป็นการส่งสัญญาณว่า ในขณะที่ เป็นจังหวะที่ดีที่ภาครัฐน่าจะได้ลดบทบาทการเยียวยาผลกระทบจากเหตุการณ์ต่างๆ ให้กับผู้ประกอบการ (เน้นการเยียวยาเฉพาะกลุ่มที่ได้รับผลกระทบรุนแรง) และจะต้องมาเริ่มเน้นบทบาทในการส่งเสริมและสนับสนุนในเชิงรุกมากยิ่งขึ้น เช่น การเพิ่มการประชาสัมพันธ์และสร้างภาพลักษณ์ด้านการท่องเที่ยว และการเพิ่มการลงทุนเพื่อพัฒนาสถานที่ท่องเที่ยว โดยเฉพาะในด้านความสวยงาม ความสะอาด และความปลอดภัย เป็นต้น นอกจากนี้ก็ควรมีการลงทุนจัดหาระบบเก็บข้อมูลพื้นฐานที่สำคัญเพื่อให้การตัดสินใจทางนโยบายมีประสิทธิภาพมากยิ่งขึ้น

นอกจากนี้ เนื่องจากในปี 2554 สถานการณ์การท่องเที่ยวในระดับโลกได้เริ่มมีการฟื้นตัว และภูมิภาคเอเชียแปซิฟิกก็เป็นภูมิภาคที่ได้รับการคาดหมายว่าจะมีอัตราการขยายตัวสูงกว่าภูมิภาคอื่นๆ ดังนั้นจึงนับเป็นโอกาสอันดีที่ประเทศไทยจะได้รับผลประโยชน์จากแนวโน้มดังกล่าว ทั้งนี้ภาครัฐต้องพยายามลดการเกิดเหตุการณ์ผิดปกติ ซึ่งอาจจะเป็นสาเหตุที่ทำให้นักท่องเที่ยวเปลี่ยนการเดินทางไปยังประเทศอื่น หรือต้องมีการเตรียมพร้อมแก้ไขปัญหาย่างทันทั่วทั้งที่เมื่อเกิดปัญหาขึ้น

5.2 ข้อเสนอแนะต่อผู้ประกอบการ

ในส่วนของผู้ประกอบการนั้นก็ควรจะได้มีการเตรียมความพร้อมรับมือกับกระแสการฟื้นตัวของการท่องเที่ยวโลก โดยในไตรมาสที่ 1 นี้ จะเป็นช่วงฤดูกาลท่องเที่ยว High Season โดยเฉพาะนักท่องเที่ยวจากยุโรป ซึ่งเป็นนักท่องเที่ยวกลุ่มที่มีระยะเวลาพำนักค่อนข้างนาน จากผลการสำรวจพบว่า นักท่องเที่ยวต่างชาติมีแนวโน้มที่จะเดินทางไปยังประเทศที่เคยไปมาแล้วแต่ทำกิจกรรมใหม่ๆ แสดงว่าผู้ประกอบการควรจะเน้นพัฒนาคุณภาพการบริการ ทั้งในด้านความสะอาดและความปลอดภัย เพื่อให้ให้นักท่องเที่ยวต่างชาติเดินทางกลับมาเที่ยวประเทศไทยอีกในอนาคต นอกจากนี้ควรเน้นการพัฒนาสินค้าและบริการใหม่ๆ เพื่อตอบสนองความต้องการของนักท่องเที่ยว เช่นการพัฒนาแหล่งท่องเที่ยวเพื่อสุขภาพครบวงจร เป็นต้น

ส่วนผู้ประกอบการที่เน้นนักท่องเที่ยวชาวไทย ก็ต้องมีการพัฒนาคุณภาพการบริการ ทั้งด้านความสะอาด และความปลอดภัยเช่นกัน นอกจากนี้แล้วก็ควรจะมีการประชาสัมพันธ์เพื่อเข้าถึงลูกค้ากลุ่มใหม่ๆ เนื่องจากนักท่องเที่ยวชาวไทยจะมีแนวโน้มที่จะเลือกเดินทางไปสถานที่ใหม่ๆ

สรุปสถานการณ์การท่องเที่ยวปี 2553 และการคาดการณ์สำหรับปี 2554

1. ผู้ประกอบการ

ดัชนีความเชื่อมั่นผู้ประกอบการโดยรวมในปี 2553 ที่ผ่านมา อยู่ในระดับต่ำ (62) เมื่อเทียบกับระดับปกติ เนื่องจาก มีปัจจัยที่ส่งผลกระทบต่ออุปสงค์การท่องเที่ยวอย่างต่อเนื่องตลอดทั้งปี โดยเฉพาะปัญหาความไม่สงบทางการเมือง ในช่วงครึ่งแรกของปี ซึ่งส่งผลให้ความเชื่อมั่นของผู้ประกอบการอยู่ในระดับต่ำมาก โดยเฉพาะในไตรมาสที่ 2 ที่ดัชนีความเชื่อมั่นผู้ประกอบการเหลือเพียง 33 เท่านั้น

ถึงแม้ว่าในช่วงครึ่งปีหลังสถานการณ์การท่องเที่ยวจะดีขึ้นกว่าในช่วงไตรมาสที่ 2 เนื่องจาก ปัญหาการเมืองเริ่มคลี่คลาย รวมทั้งได้มีการดำเนินนโยบายช่วยเหลือจากภาครัฐ ทั้งการเพิ่มการประชาสัมพันธ์ และนโยบายส่งเสริมการท่องเที่ยวต่างๆ เช่นการใช้มาตรการทางภาษี อย่างไรก็ตาม ปัญหาอุทกภัยที่เกิดขึ้นอย่างรุนแรงในหลายพื้นที่ของประเทศ และเงินบาทที่แข็งค่าขึ้น ทำให้ดัชนีความเชื่อมั่นของการท่องเที่ยวในช่วงครึ่งหลังของปี 2553 ยังคงอยู่ในระดับที่ค่อนข้างต่ำ (65 ในไตรมาสที่ 3 และ 77 ในไตรมาสที่ 4)

เมื่อพิจารณาแยกตามประเภทธุรกิจพบว่า ผู้ประกอบการที่ประเมินสถานการณ์การท่องเที่ยวในปี 2553 ดีที่สุดได้แก่ผู้ประกอบการธุรกิจการขนส่ง (71) แต่ยังคงต่ำกว่าระดับปกติ ส่วนผู้ประกอบการที่ได้รับผลกระทบทางลบมากที่สุดได้แก่ ผู้ประกอบธุรกิจร้านขายของที่ระลึก และร้านค้าทั่วไป (45) ธุรกิจสปา (52) และ ธุรกิจนำเที่ยว (56)

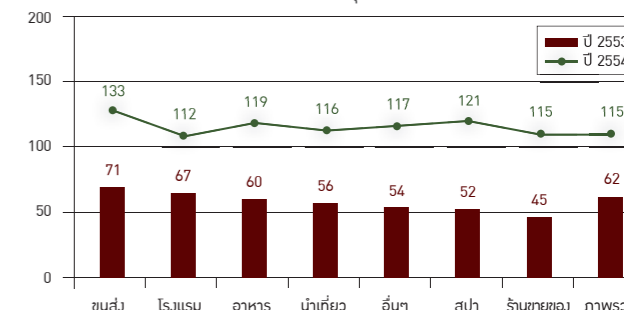
ผู้ประกอบการธุรกิจการท่องเที่ยวจากเกือบทุกภาคมีความเห็นว่า สถานการณ์การท่องเที่ยวในปี 2553 อยู่ในระดับที่ต่ำกว่าระดับปกติ โดยเฉพาะผู้ประกอบการในเขตกรุงเทพมหานคร (53) และภาคเหนือ (54) ซึ่งประเมินดัชนีความเชื่อมั่นต่ำสุด ในขณะที่ผู้ประกอบการจากภาคตะวันออกที่มีค่าดัชนีความเชื่อมั่นสูงสุด (73)

สิ่งหนึ่งที่ได้จากการสำรวจความคิดเห็นผู้ประกอบการธุรกิจท่องเที่ยว คือ ธุรกิจท่องเที่ยวค่อนข้างอ่อนไหวกับสถานการณ์ต่างๆ และมักจะเป็นธุรกิจที่ได้รับผลกระทบรุนแรงและรวดเร็วจากการเปลี่ยนแปลง โดยเฉพาะจากสถานการณ์ทางการเมือง หรือภัยธรรมชาติ อย่างไรก็ตาม ธุรกิจท่องเที่ยวมีการฟื้นตัวค่อนข้างเร็วเมื่อสถานการณ์เริ่มคลี่คลาย ตัวอย่างเช่น ผู้ประกอบการส่วนใหญ่มองว่าปัญหาความรุนแรงทางการเมืองที่เกิดขึ้นในช่วงไตรมาสที่ 2 จะใช้เวลาเพียงแค่ประมาณ 4-6 เดือนในการฟื้นฟูให้กลับมาเหมือนเดิม และจากสถิตินักท่องเที่ยวสรุปได้ว่าจำนวนนักท่องเที่ยวต่างชาติกลับเข้าสู่ระดับปกติตั้งแต่ไตรมาสที่ 3 หรือเพียง 2-3 เดือนหลังจากเหตุการณ์สงบลง

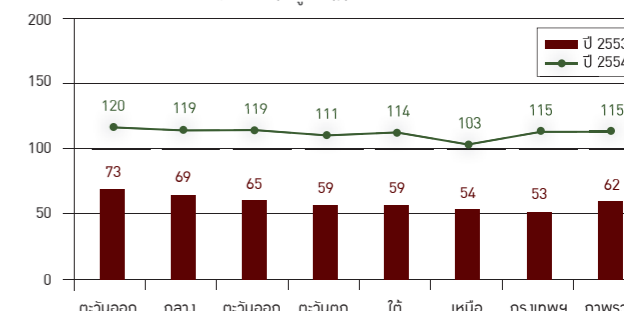
จากการสำรวจผู้ประกอบการในปี 2553 พบว่า ผู้ประกอบการส่วนใหญ่กังวลกับปัญหาการแข่งขันที่รุนแรงมากขึ้น โดยเฉพาะในธุรกิจโรงแรมและที่พัก และธุรกิจนำเที่ยว ปัญหาหลักที่พบได้แก่ จำนวนคู่แข่งในธุรกิจที่เพิ่มมากขึ้น และปัญหาการตัดราคาระหว่างผู้ประกอบการ ซึ่งผู้ประกอบการธุรกิจนำเที่ยวมองว่า ธุรกิจนำเที่ยวในปัจจุบันมีปัญหาการตัดราคา และโกดัดเดือน ในขณะที่ธุรกิจโรงแรมและที่พักที่มีราคาห้องไม่สูงนัก จะเผชิญกับการแข่งขันทางด้านราคา และผู้ประกอบการที่ไม่ได้จดทะเบียน ส่วนโรงแรมที่มีห้องพักราคาสูงจะเผชิญกับปัญหาการแข่งขันจากผู้ประกอบการต่างชาติเป็นหลัก

ดัชนีความเชื่อมั่นผู้ประกอบการการท่องเที่ยวในปี 2554 เท่ากับ 115 ผู้ประกอบการคาดว่าสถานการณ์การท่องเที่ยวจะดีขึ้นกว่าปี 2553 และจะดีกว่าระดับปกติพอสมควร ซึ่งเป็นสัญญาณที่ดีว่าผู้ประกอบการยังมีความเชื่อมั่นในธุรกิจการท่องเที่ยวถึงแม้ว่าสถานการณ์การท่องเที่ยวในปี 2553 ที่ผ่านมายังไม่ดีเท่าที่ควร ผู้ประกอบการยังให้ความเชื่อมั่นว่าสถานการณ์ทางเศรษฐกิจ และการเมืองในปีหน้าจะเป็นตัวกระตุ้นการท่องเที่ยวให้ฟื้นตัวขึ้นจากปี 2553 โดยธุรกิจขนส่งเป็นธุรกิจที่มีค่าดัชนีความเชื่อมั่นสูงสุด (133)

ภาพที่ 13 ดัชนีความเชื่อมั่นการท่องเที่ยวประเทศไทย ปี 2553 และ ปี 2554 แบ่งตามประเภทธุรกิจ



ภาพที่ 14 ดัชนีความเชื่อมั่นการท่องเที่ยวประเทศไทย ปี 2553 และ ปี 2554 แบ่งตามภูมิภาค

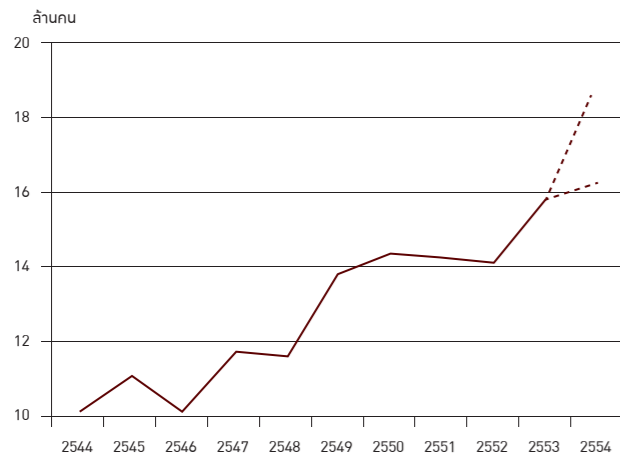


2. นักท่องเที่ยว

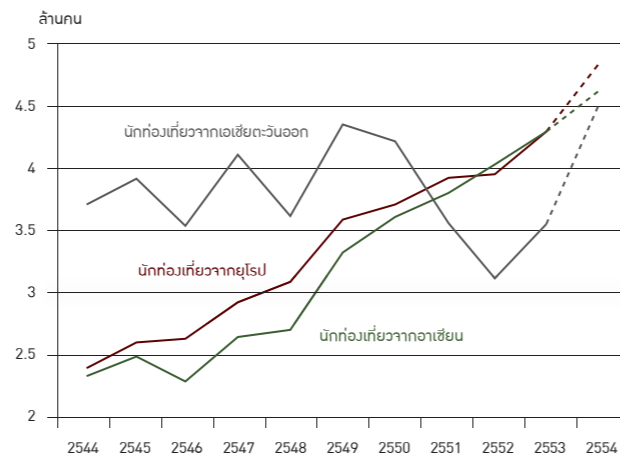
ในปี 2553 ที่ผ่านมา ภาพรวมของจำนวนนักท่องเที่ยวต่างชาติยังคงเพิ่มขึ้นจากปี 2552 แม้ว่าในช่วงไตรมาสที่ 2 จะมีเหตุการณ์รุนแรงทางการเมือง ทำให้จำนวนนักท่องเที่ยวในช่วงดังกล่าวลดลงอย่างมาก อย่างไรก็ตามจำนวนนักท่องเที่ยวต่างชาติในไตรมาสที่ 3 และ 4 ของปี 2553 ได้กลับมาเพิ่มขึ้น แสดงให้เห็นว่า นักท่องเที่ยวยังมีความเชื่อมั่นและเข้ามาเที่ยวในประเทศไทยเพิ่มขึ้นอย่างต่อเนื่อง

แม้ว่าในช่วงครึ่งหลังของปี 2553 จะมีเหตุการณ์ไม่ปกติทั้งในประเทศและนอกประเทศ เช่น ปัญหาเศรษฐกิจในภูมิภาคยุโรป เงินบาทที่แข็งค่าขึ้นในช่วงปลายปี และปัญหาอุทกภัยที่เกิดขึ้นในประเทศ แต่เหตุการณ์ไม่ปกติดังกล่าวไม่ส่งผลกระทบต่อจำนวนนักท่องเที่ยวต่างชาติแต่อย่างใด จำนวนนักท่องเที่ยวต่างชาติในช่วงครึ่งหลังของปีที่ดีขึ้น แสดงให้เห็นถึงการปรับตัวไปในทางที่ดีของอุตสาหกรรมท่องเที่ยวของไทยต่อสถานการณ์ต่างๆ ที่เกิดขึ้น

ภาพที่ 15 จำนวนนักท่องเที่ยวต่างชาติรวม (2544 - 2554)



ภาพที่ 16 จำนวนนักท่องเที่ยวต่างชาติแบ่งตามภูมิภาค (2544 - 2554)



ในปี 2554 หากไม่มีเหตุการณ์ความไม่สงบในประเทศ และภัยธรรมชาติรุนแรง คาดว่าจำนวนนักท่องเที่ยวต่างชาติจะเพิ่มขึ้นกว่าในปี 2553 โดยคาดการณ์จำนวนนักท่องเที่ยวต่างชาติปี 2554 จะอยู่ที่ระดับ 16.20 – 17.93 ล้านคน คิดเป็นการเพิ่มขึ้นร้อยละ 2.31 – 13.15 จากจำนวนนักท่องเที่ยวปี 2553 (15.84 ล้านคน) เทียบกับการคาดการณ์อัตราการขยายตัวของนักท่องเที่ยวทั่วโลกประมาณร้อยละ 4 (คาดการณ์โดย UNWTO)

ตารางที่ 1 จำนวนนักท่องเที่ยวรายไตรมาสปี 2553 - 2554 (ล้านคน)

ภูมิภาค	2553				2554				รวม	
	ไตรมาส 1	ไตรมาส 2	ไตรมาส 3	ไตรมาส 4	ไตรมาส 1	ไตรมาส 2	ไตรมาส 3	ไตรมาส 4	2553	2554
อาเซียน	1.11	0.97	1.09	1.25	1.11	1.11	1.16	1.33	4.42	4.71
ยุโรป	1.58	0.70	0.79	1.27	1.46	0.88	0.96	1.33	4.34	4.63
เอเชียตะวันออก	1.10	0.55	0.96	1.04	1.20	0.97	1.19	1.12	3.64	4.48
อื่นๆ	0.87	0.68	1.85	1.03	0.95	0.92	0.98	1.04	3.44	3.88
รวมทั้งหมด	4.66	2.90	3.69	4.59	4.72	3.88	4.29	4.82	15.84	17.70

สำหรับนักท่องเที่ยวต่างชาติหลักของไทยที่มีจำนวนสูงสุด ได้แก่ นักท่องเที่ยวจากอาเซียน เอเชียตะวันออก และจากยุโรป ตามลำดับ พบว่าจำนวนนักท่องเที่ยวจากอาเซียน และยุโรป มีแนวโน้มเพิ่มขึ้นทุกปี แต่จำนวนนักท่องเที่ยวจากเอเชียตะวันออกมีการเปลี่ยนแปลงในแต่ละปีไม่แน่นอน และในช่วงหลังจากปี 2550 เป็นต้นมา จำนวนนักท่องเที่ยวกลุ่มนี้ลดลงอย่างมาก ก่อนที่จะกลับมาเพิ่มขึ้นอีกครั้งในปี 2553

จากการสำรวจความคิดเห็นของนักท่องเที่ยว พบว่า นักท่องเที่ยวทั้งไทยและต่างชาติมีแผนการเดินทางท่องเที่ยวในปี 2554 จำนวนเท่ากับในปี 2553 แต่งบประมาณที่ใช้ในการท่องเที่ยวจะเพิ่มขึ้น โดยนักท่องเที่ยว

ต่างชาติมีแนวโน้มที่จะเดินทางไปประเทศเดิมที่เคยไปมาแล้ว แต่ทำกิจกรรมรูปแบบใหม่ ในขณะที่นักท่องเที่ยวไทยส่วนใหญ่วางแผนจะท่องเที่ยวในรูปแบบเดิมแต่เปลี่ยนสถานที่

ทั้งนี้ แนวทางในการกระตุ้นอุตสาหกรรมท่องเที่ยวของประเทศไทย ควรอยู่ในรูปแบบของการสร้างความเชื่อมั่นด้านความปลอดภัยให้กับนักท่องเที่ยวเป็นหลัก โดยเฉพาะกลุ่มประเทศในภูมิภาคเอเชียด้วยกันเอง เนื่องจาก เป็นตลาดใหญ่ที่มีศักยภาพสูง รวมทั้ง การจัดงานต่าง ๆ ตามเทศกาลทั้งของไทยและของต่างชาติ จะช่วยส่งเสริมการท่องเที่ยวสำหรับนักท่องเที่ยวต่างชาติได้เป็นอย่างดี

THAILAND TOURISM CONFIDENCE INDEX

2010 / 4

ดัชนีความเชื่อมั่นผู้ประกอบการธุรกิจ การท่องเที่ยวในประเทศไทย ไตรมาสที่ 4 ปี 2553

ดัชนีความเชื่อมั่นผู้ประกอบการธุรกิจท่องเที่ยวในประเทศไทย
คำนวณจากผลการสำรวจตัวแทนผู้ประกอบการเอกชน รวมถึงเจ้าหน้าที่ของรัฐที่เกี่ยวข้อง
โดยเป็นการสำรวจรายไตรมาส และรายปี เพื่อประโยชน์ต่อผู้ประกอบการและผู้วางแผนนโยบาย
ดัชนีความเชื่อมั่นผู้ประกอบการธุรกิจท่องเที่ยวในประเทศไทยยังแยกได้ตามภูมิภาค และประเภทธุรกิจ

การคำนวณดัชนีกระทำโดยการตามคำถามผู้ประกอบการเอกชน
รวมถึงเจ้าหน้าที่ของรัฐที่เกี่ยวข้องทุกๆไตรมาส
โดยใช้คำถามหลักตามแนวทางของ World Tourism Organization (UNWTO) ได้แก่

- ท่านประเมินผลของการประกอบการท่องเที่ยวในพื้นที่หรือธุรกิจของท่าน ในไตรมาสนี้ อย่างไร
เมื่อเปรียบเทียบกับระดับการท่องเที่ยวปกติที่ท่านคาดหวังว่าจะเกิดขึ้นในช่วงนี้ของปี
- ท่านคิดว่าผลของการประกอบการท่องเที่ยวในพื้นที่หรือธุรกิจของท่าน ในไตรมาสนี้จะถึงนี้ จะเป็นอย่างไร
เมื่อเปรียบเทียบกับระดับการท่องเที่ยวปกติที่ท่านคาดหวังว่าจะเกิดขึ้นในช่วงนี้ของปี

ทั้งนี้ ผู้ตอบแบบสอบถามสามารถเลือกคำตอบได้จาก:
ลดลงมาก (0), ลดลง (50), เหมือนเดิม (100), ดีขึ้น (150), หรือ ดีขึ้นมาก (200)
จากนั้นจึงนำผลที่ได้ไปหาค่าเฉลี่ย โดยด้านที่มีผลดีช้นมากกว่า 100
แสดงว่าผู้ประกอบการประเมินว่าสถานการณ์การท่องเที่ยวจะดีกว่าปีก่อนๆ
นอกจากนี้ยังมีคำถามปลายเปิดเพื่อให้ผู้ประกอบการได้แสดงความคิดเห็น
ต่อสถานการณ์การท่องเที่ยวเพื่อนำมาประกอบการวิเคราะห์ข้อมูลอีกด้วย

สำหรับการสำรวจความเชื่อมั่นผู้ประกอบการในไตรมาสที่ 4 ปี 2553 นี้
มีตัวแทนผู้ประกอบการเอกชนที่เกี่ยวข้องกับธุรกิจท่องเที่ยว
รวมถึงเจ้าหน้าที่ของรัฐที่เกี่ยวข้องตอบแบบสอบถามทั้งหมด 1,025 คน
ส่วนการสำรวจความคิดเห็นนักท่องเที่ยวมีผู้ตอบแบบสอบถาม
เป็นนักท่องเที่ยวชาวไทยทั้งหมด 657 คน และนักท่องเที่ยวชาวต่างประเทศทั้งหมด 152 คน

ผู้ที่สนใจสามารถติดตามข่าวสารโครงการได้ที่เว็บไซต์ www.thailandtourismcouncil.org
สภาอุตสาหกรรมท่องเที่ยวแห่งประเทศไทย (สทท.)
e-mail: info@thailandtourismcouncil.org

