

THAILAND TOURISM CONFIDENCE INDEX 2010 / 2

JUNE 2010

ดัชนีความเชื่อมั่น ผู้ประกอบการ การท่องเที่ยว ในประเทศไทย ไตรมาสที่ 2 ปี 2553

Tourism Situation and Forecast of
Tourists' Behavior and Confidence Index of
Thailand's Tourism Industry

โครงการการรายงานและพยากรณ์
สถานการณ์พฤติกรรมนักท่องเที่ยว
และความเชื่อมั่นของผู้ประกอบการ
ในอุตสาหกรรมการท่องเที่ยวของไทย



จุฬาลงกรณ์มหาวิทยาลัย
Chulalongkorn University
Pillar of the Kingdom

ดัชนีความเชื่อมั่นผู้ประกอบการในไตรมาสที่ 3 ต่ำกว่าระดับปกติ ต่อเนื่องจากไตรมาสที่ 2 จากสถานการณ์ความไม่แน่นอน ทางการเมือง แต่ผู้ประกอบการเชื่อมั่นว่าสถานการณ์จะดีขึ้น กว่าไตรมาสที่ผ่านมา โดยคาดว่าปี 2553 จะมีจำนวน นักท่องเที่ยวต่างชาติ 14.69 ล้านคน เพิ่มขึ้นร้อยละ 3.8 จากปี 2552

โครงการนี้เป็นความร่วมมือระหว่าง
การท่องเที่ยวแห่งประเทศไทย (ททท.)
สภาอุตสาหกรรมท่องเที่ยวแห่งประเทศไทย
(สทท.) และคณะเศรษฐศาสตร์
จุฬาลงกรณ์มหาวิทยาลัย

โดยมีจุดมุ่งหมายเพื่อคาดการณ์ และสะท้อน
ถึงสถานการณ์การท่องเที่ยวที่กำลังจะเกิด
ขึ้นในอนาคต (รายไตรมาส) และเผยแพร่ให้
ทุกภาคส่วนได้รับรู้ เพื่อที่จะได้เตรียมพร้อม
รับมือกับความเปลี่ยนแปลง ที่จะเกิดขึ้นได้

การศึกษาออกแบ่งออกเป็น 3 ส่วน ได้แก่

1. การสำรวจและจัดทำดัชนีความเชื่อมั่น
ผู้ประกอบการธุรกิจการท่องเที่ยว
2. การคาดการณ์จำนวนนักท่องเที่ยวต่างชาติ
3. การสำรวจการวางแผนท่องเที่ยวและ
ความคิดเห็นนักท่องเที่ยวทั้งชาวไทย
และชาวต่างชาติ

- ดัชนีความเชื่อมั่นผู้ประกอบการไตรมาสที่ 3 (เม.ย. - มิ.ย.)
ของปี 2553 เท่ากับ 70 ผู้ประกอบการคาดว่าสถานการณ์
การท่องเที่ยวจะต่ำกว่าในปีอื่นๆที่อยู่ในภาวะปกติ

- อย่างไรก็ตามดัชนีความเชื่อมั่นในไตรมาสที่ 3 สูงกว่าดัชนี
ความเชื่อมั่นในไตรมาสที่ 2 มาก (33) เนื่องจากสถานการณ์
ทางการเมืองที่มีแนวโน้มดีขึ้น รวมถึงการเริ่มจะฟื้นตัวของ
เศรษฐกิจโลก และนโยบายส่งเสริมการตลาดของรัฐบาล
- ผู้ประกอบการธุรกิจท่องเที่ยวคาดว่าจะต้องใช้เวลาอย่างน้อย
4-6 เดือนกว่าที่สถานการณ์จะฟื้นตัวขึ้น โดยภาครัฐจะต้อง
จัดให้มีการประชาสัมพันธ์ การเร่งส่งเสริมภาพลักษณ์
และความมั่นใจเพื่อกระตุ้นการท่องเที่ยวไทย
ให้กลับมาฟื้นตัว
- คาดการณ์จำนวนนักท่องเที่ยวต่างชาติในไตรมาสที่ 3 ปี
2553 จำนวน 3 ล้านคน เพิ่มขึ้นจากค่าประมาณการ
ไตรมาสที่ 2 ของปีเดียวกันร้อยละ 7.5 แต่ลดลงร้อยละ
9.3 จากไตรมาสที่ 3 ของปี 2552
- คาดการณ์จำนวนนักท่องเที่ยวต่างชาติโดยรวมในปี 2553
เพิ่มขึ้นจากปี 2552 ประมาณร้อยละ 3 คิดเป็นจำนวนนัก
ท่องเที่ยวรวม 14.69 ล้านคน
- ร้อยละ 47 ของนักท่องเที่ยวชาวไทยมีแผนการเดินทางใน
ไตรมาสที่ 3 โดยจังหวัดที่เป็นเป้าหมายในการเดินทาง
ได้แก่ ภูเก็ต กระบี่ ชลบุรี ระยอง เชียงใหม่ และเชียงราย

1. ผลการสำรวจความคิดเห็นของผู้ประกอบการธุรกิจท่องเที่ยวในประเทศไทย

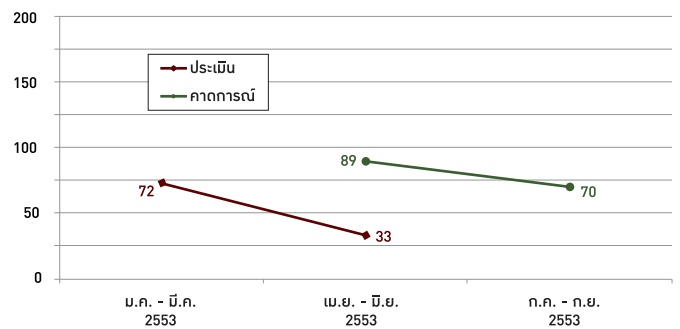
ผลการสำรวจผู้ประกอบการในอุตสาหกรรมการท่องเที่ยวทั่วประเทศจำนวน 1,015 ราย ในช่วงไตรมาสที่ 2 ปี 2553 พบว่า ดัชนีความเชื่อมั่นผู้ประกอบการในไตรมาสที่ 2 ปี 2553 (เม.ย. - มิ.ย.) อยู่ในระดับที่ต่ำมาก (33) และต่ำกว่าการคาดการณ์ที่ได้ทำการสำรวจไว้ในช่วงไตรมาสที่ 1 ของปี 2553 ก่อนที่จะมีการประกาศใช้ พรก. สถานการณ์ฉุกเฉิน และเกิดเหตุการณ์ความรุนแรงทางการเมือง

ทั้งนี้ปัจจัยสำคัญที่ส่งผลกระทบในทางลบอย่างรุนแรงต่อการท่องเที่ยวไทยในช่วงที่ผ่านมาได้แก่ ปัญหาความไม่แน่นอนและความขัดแย้งทางการเมือง (ร้อยละ 71) โดยความรุนแรงในครั้งนี้นำให้ 47 ประเทศประกาศเตือนประชาชนของประเทศในการเดินทางมายังประเทศไทย ส่งผลกระทบต่อภาพลักษณ์ของประเทศไทยในสายตานักท่องเที่ยวต่างชาติโดยเฉพาะเรื่องความปลอดภัย และทำให้นักท่องเที่ยวต่างชาติจำนวนมากเลือกเดินทางไปยังประเทศอื่นในแถบภูมิภาคอาเซียน แทนผู้ประกอบการธุรกิจที่เกี่ยวข้องกับการท่องเที่ยวส่วนใหญ่มีความเห็นว่าปัญหาการเมืองส่งผลกระทบทำให้การดำเนินธุรกิจของตนแย่ลงมาก

สำหรับระดับความเชื่อมั่นผู้ประกอบการในไตรมาสที่ 3 ปี 2553 (ก.ค. - ก.ย.) ยังอยู่ในระดับที่ต่ำกว่าปกติ (70) เนื่องจากยังได้รับผลกระทบต่อเนื่องจากปัญหาการเมืองซึ่งผู้ประกอบการ คาดว่าจะต้องใช้เวลาอย่างน้อย 4 - 6 เดือนในการฟื้นฟูให้กลับมาเหมือนเดิม (33%) รวมทั้งได้รับผลกระทบ

จากปัญหาวิกฤติเศรษฐกิจยุโรปเนื่องจากนักท่องเที่ยวชาวยุโรปเป็นตลาดสำคัญของการท่องเที่ยวไทย อีกทั้งยังมีการคาดการณ์ว่าในไตรมาสหน้าจะมีการแข่งขันกันอย่างรุนแรงมากขึ้นโดยมีการตัดราคา (Price war) ทำให้ส่งผลกระทบต่อจำนวนลูกค้า รายได้ และกำไรของธุรกิจ ซึ่งหมายถึงการจ้างงานและการลงทุนที่ลดลงเมื่อเทียบกับช่วงเวลาเดียวกัน

ภาพที่ 1 ดัชนีความเชื่อมั่นการท่องเที่ยวประเทศไทย ไตรมาสที่ 1 - 3 ปี 2553



อย่างไรก็ตามผู้ประกอบการส่วนใหญ่คาดว่าสถานการณ์การท่องเที่ยวไทยน่าจะดีขึ้นจากไตรมาสที่ 2 ที่ผ่านมา เนื่องจากปัญหาทางการเมืองมีแนวโน้มดีขึ้น และเริ่มมีความสงบในเขตกรุงเทพมหานคร (ร้อยละ 67) รวมทั้งเศรษฐกิจไทยเริ่มมีสัญญาณของการฟื้นตัว (ร้อยละ 59) ตลอดจนมีการเพิ่มการประชาสัมพันธ์ การเร่งส่งเสริมภาพลักษณ์และความมั่นใจจากทางภาครัฐ (ร้อยละ 53) และที่สำคัญมีการออกนโยบายและมาตรการต่างๆ จากรัฐบาลเพื่อกระตุ้นการท่องเที่ยว (ร้อยละ 46) เช่น การให้ประชาชนนำใบเสร็จจากการท่องเที่ยวมาหักค่าใช้จ่ายในการคิดภาษีเงินได้ประจำปี และการช่วยเหลือผู้ประกอบการที่ได้รับผลกระทบโดยตรงจากความรุนแรงทางการเมือง

1.1 ภูมิภาค

ผู้ประกอบการในทุกภาคประเมินว่าสถานการณ์การท่องเที่ยวในไตรมาสที่ 2 ของปี 2553 อยู่ในระดับต่ำมาก โดยเฉพาะผู้ประกอบการที่อยู่ในเขตกรุงเทพมหานคร ซึ่งเป็นกลุ่มผู้ประกอบการที่ได้รับผลกระทบจากการชุมนุมทางการเมืองรุนแรงที่สุด

นอกจากนี้ผู้ประกอบการจากเกือบทุกภูมิภาคยังมีการคาดการณ์ระดับความเชื่อมั่นในไตรมาสที่ 3 ของปี 2553ว่าจะอยู่ในระดับที่ต่ำกว่าปกติ ทั้งนี้มีเพียงผู้ประกอบการจากจังหวัดในภาคกลางที่ไม่รวมถึงกรุงเทพมหานคร ที่คาดว่าสถานการณ์การท่องเที่ยวจะอยู่ในระดับที่ใกล้เคียงกับระดับปกติ

1.2 ประเภทธุรกิจ

ดัชนีความเชื่อมั่นในแต่ละประเภทธุรกิจมีความใกล้เคียงกัน โดยผู้ประกอบการจากเกือบทุกประเภทธุรกิจประเมินผลการดำเนินธุรกิจ รวมทั้งระดับการท่องเที่ยวในช่วงไตรมาส 2 ของปี 2553 ว่าลดลงมากจากช่วงเดียวกันของทุกปี เนื่องจากธุรกิจแทบจะทุกประเภทได้รับผลกระทบจากปัญหาความขัดแย้ง การชุมนุม และความรุนแรงทางการเมืองในช่วงที่ผ่านมา

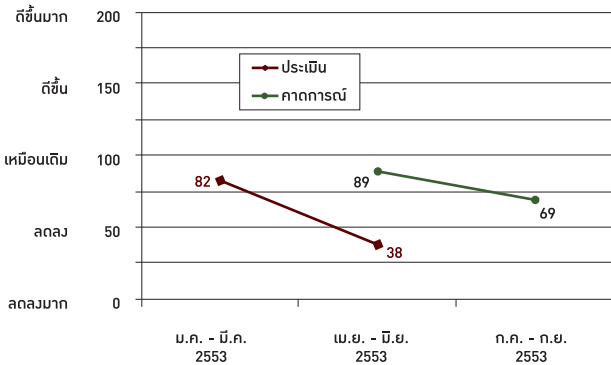
ส่วนการคาดการณ์ในช่วงไตรมาส 3 ของปี 2553 ผู้ประกอบการจากเกือบทุกประเภทธุรกิจคาดว่าระดับการท่องเที่ยวจะอยู่ในระดับที่ต่ำกว่าช่วงเดียวกันของทุกปี อันเนื่องมาจากเหตุผลดังที่ได้กล่าวมาแล้วข้างต้น โดยมีเพียงผู้ประกอบการประเภทร้านอาหาร และเครื่องดื่มที่คาดว่า การท่องเที่ยวจะกลับมาอยู่ในภาวะปกติได้ในไตรมาสที่ 3

ผู้ประกอบการธุรกิจนำเที่ยวต่างประเทศ (Outbound) ได้รับผลกระทบจากความไม่สงบในประเทศไทยค่อนข้างน้อย ในขณะที่ผู้ประกอบการนำเที่ยวในประเทศ (Domestic และ Inbound) ได้รับผลกระทบทางลบอย่างรุนแรงส่งผลให้ความเชื่อมั่นลดลงอย่างชัดเจนในไตรมาส 2 และ 3 ของปี 2553

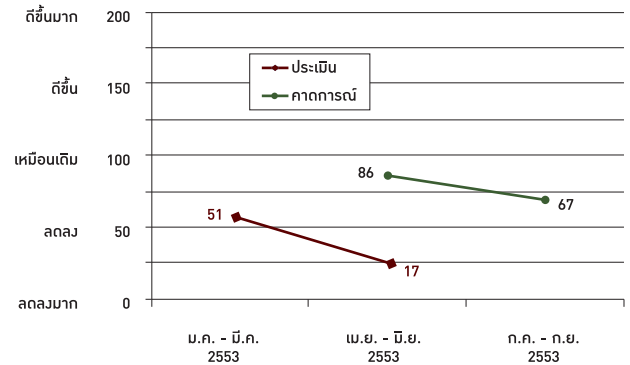
เมื่อวิเคราะห์ผู้ประกอบการธุรกิจโรงแรมและที่พักโดยแบ่งตามราคาห้องพักต่อคืนพบว่า ธุรกิจโรงแรมและที่พักได้รับผลกระทบในทางลบอย่างรุนแรงจากเหตุการณ์ความไม่สงบทางการเมือง โดยมีการประเมินผลการประกอบการในช่วงไตรมาส 2 ของปี 2553 อยู่ในระดับที่ต่ำมาก เมื่อเทียบกับการดำเนินธุรกิจในช่วงภาวะปกติ และมีการคาดการณ์ว่าในช่วงไตรมาส 3 ของปี 2553 การดำเนินธุรกิจก็จะยังคงอยู่ในระดับที่ต่ำกว่าปกติเช่นกัน อย่างไรก็ตามเมื่อเปรียบเทียบดัชนีความเชื่อมั่นผู้ประกอบการธุรกิจโรงแรมและที่พักในระดับราคาต่างๆ พบว่าโรงแรมในระดับกลาง (ราคาห้องพักต่อคืนอยู่ระหว่าง 5,001 – 7,000 บาท) ได้รับผลกระทบจากความไม่สงบทางการเมืองค่อนข้างน้อย เมื่อเทียบกับระดับราคาอื่น โดยประเมินผลการดำเนินการในไตรมาสที่ 2 ว่าอยู่ในระดับใกล้เคียงปกติ รวมทั้งได้คาดการณ์ว่าไตรมาสที่สามจะมีระดับสูงขึ้น

ดัชนีความเชื่อมั่น แบ่งตามประเภทธุรกิจ

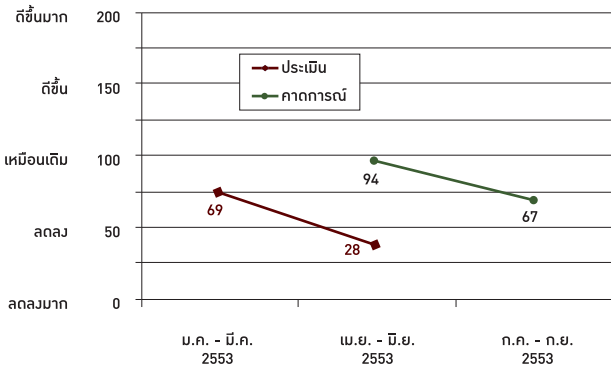
ภาพที่ 2 ดัชนีความเชื่อมั่นธุรกิจโรงแรม



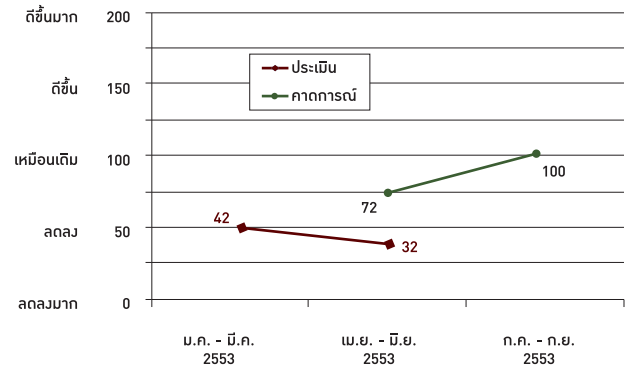
ภาพที่ 5 ดัชนีความเชื่อมั่นธุรกิจร้านขายของที่ระลึก และร้านค้าทั่วไป



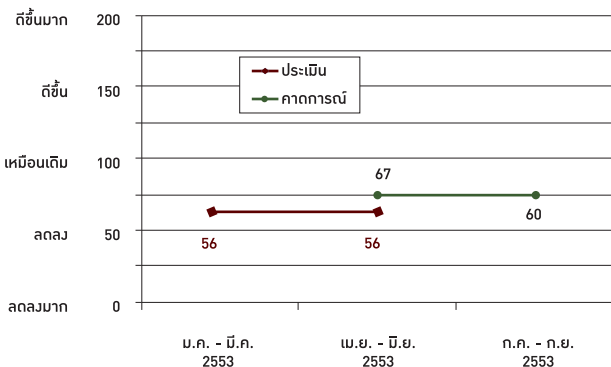
ภาพที่ 3 ดัชนีความเชื่อมั่นธุรกิจนำเที่ยว



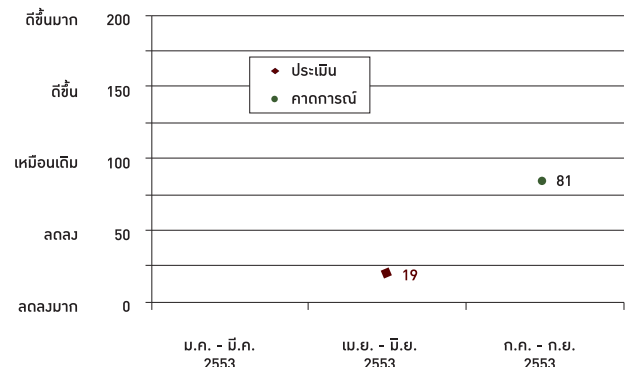
ภาพที่ 6 ดัชนีความเชื่อมั่นธุรกิจร้านอาหาร และเครื่องดื่ม



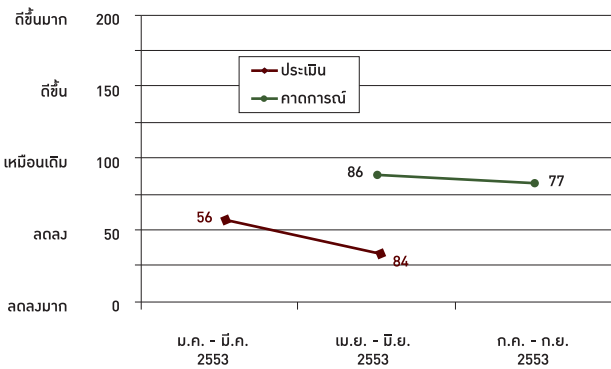
ภาพที่ 4 ดัชนีความเชื่อมั่นธุรกิจขนส่ง



ภาพที่ 7 ดัชนีความเชื่อมั่นธุรกิจสปา



ภาพที่ 8 ดัชนีความเชื่อมั่นธุรกิจอื่นๆที่เกี่ยวข้อง



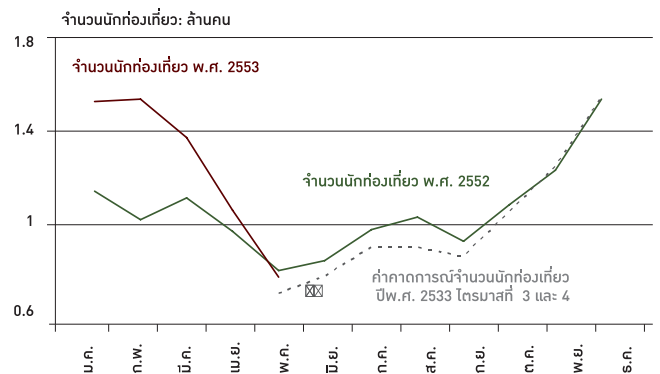
2. ค่าคาดการณ์จำนวนนักท่องเที่ยวต่างชาติ ไตรมาสที่ 3 ปี พ.ศ.2553

จากข้อมูลในอดีต จำนวนนักท่องเที่ยวในช่วงไตรมาสที่ 3 และ 4 ของแต่ละปีนั้นจะสูงขึ้นจากไตรมาสที่ 2 อย่างไรก็ตาม เหตุการณ์ทางการเมืองที่เกิดขึ้นน่าจะเป็นปัจจัยสำคัญที่ทำให้การปรับตัวดังกล่าวมีการชะลอตัวลง จากข้อมูลปี 2552 ที่เกิดเหตุการณ์ความไม่สงบทางการเมืองในเดือนเมษายนพบว่าจำนวนนักท่องเที่ยวเริ่มกลับมาอยู่ในระดับปกติในช่วงไตรมาสที่ 3 ซึ่งแสดงให้เห็นว่าการท่องเที่ยวเป็นธุรกิจที่ฟื้นตัวได้ค่อนข้างรวดเร็ว อย่างไรก็ตามเหตุการณ์ทางการเมืองในปี 2553 นั้นมีความรุนแรงกว่าและกินระยะเวลายาวนานกว่า จึงน่าจะทำให้จำนวนนักท่องเที่ยวเริ่มฟื้นตัวสู่ระดับปกติในช่วงปลายไตรมาสที่ 3 ขึ้นไตรมาสที่ 4

ค่าคาดการณ์จำนวนนักท่องเที่ยวต่างชาติในไตรมาสที่ 3 ประมาณ 3 ล้านคน เป็นการปรับตัวลดลงจากช่วงเวลาเดียวกันของปีที่แล้ว ร้อยละ 9.3 อย่างไรก็ตามค่าคาดการณ์ดังกล่าวสูงกว่าประมาณการจำนวนนักท่องเที่ยวในไตรมาสที่ 2 ของ

ปี 2553 ประมาณร้อยละ 7.5 โดยการปรับตัวตามฤดูกาล และเป็นสัญญาณว่านักท่องเที่ยวเริ่มมีความเชื่อมั่นกลับคืนมา ค่าคาดการณ์จำนวนนักท่องเที่ยวต่างชาติรวมในปี 2553 เท่ากับ 14.69 ล้านคน (ภาพที่ 9)

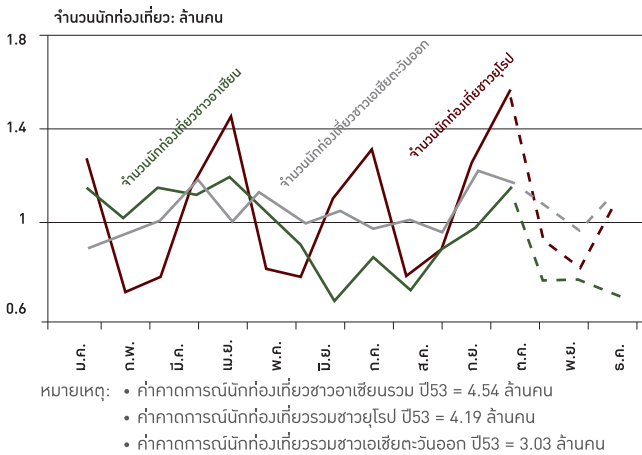
ภาพที่ 9 ค่าคาดการณ์จำนวนนักท่องเที่ยว



หมายเหตุ: • จำนวนนักท่องเที่ยวรวม ปี52 = 14.149 ล้านคน
• ค่าคาดการณ์นักท่องเที่ยว ปี53 = 14.69 ล้านคน

จากภาพที่ 10 จะเห็นว่าเหตุการณ์ทางการเมืองจะมีผลกระทบมากที่สุดต่อกลุ่มลูกค้าหลักของไทยที่เป็นนักท่องเที่ยวชาวเอเชียตะวันออก ในขณะที่นักท่องเที่ยวชาวยุโรปมีรูปแบบในการปรับตัวค่อนข้างแน่นอนตามฤดูกาล อย่างไรก็ตาม ปัญหาเศรษฐกิจที่เกิดขึ้นในกลุ่มประเทศสหภาพยุโรปจะเป็นปัจจัยหลักที่ส่งผลกระทบต่อปริมาณนักท่องเที่ยวที่จะเข้ามาเที่ยวในประเทศไทย ทำให้การปรับตัวสูงขึ้นตามฤดูกาลของนักท่องเที่ยวชาวยุโรปในไตรมาสที่ 3 อาจจะมีระดับไม่สูงเหมือนปีที่ผ่านมา

ภาพที่ 10 ปริมาณนักท่องเที่ยวในอดีตจำแนกตามภูมิภาค



นอกจากนี้ จากการที่เศรษฐกิจของประเทศสหรัฐอเมริกา มีแนวโน้มปรับตัวในทิศทางที่ดีขึ้น จะส่งผลให้นักท่องเที่ยวจากสหรัฐอเมริกาเพิ่มสูงขึ้น แม้ว่าจำนวนนักท่องเที่ยวกลุ่มนี้จะเป็นสัดส่วนที่น้อยของนักท่องเที่ยวทั้งหมดก็ตาม

ทั้งนี้ผู้ประกอบการและภาครัฐควรเร่งสร้างความเชื่อมั่นให้กับนักท่องเที่ยวโดยเน้นที่กลุ่มประเทศในภูมิภาคเอเชีย รวมถึงนักท่องเที่ยวจากกลุ่มประเทศนอกภูมิภาคยุโรป เพื่อเป็นการเปิดตลาดใหม่ให้อุตสาหกรรมการท่องเที่ยวของประเทศ

3. ผลการสำรวจความคิดเห็นนักท่องเที่ยว

3.1 นักท่องเที่ยวต่างชาติ

จากการสำรวจความคิดเห็นของนักท่องเที่ยวต่างชาติในไตรมาสที่ 2 พบว่าวัตถุประสงค์หลักของการเดินทางมาเที่ยวในประเทศไทยเป็นการเดินทางมาพักผ่อน (ร้อยละ 61) โดย

ปัจจัยสำคัญที่ส่งผลต่อการตัดสินใจ ได้แก่ ความสวยงามของธรรมชาติ (ร้อยละ 42) ความปลอดภัย (ร้อยละ 42) และความคุ้มค่าของการท่องเที่ยว (ร้อยละ 33) ทั้งนี้ความพึงพอใจจากการเที่ยวในไตรมาสนี้ยังอยู่ในเกณฑ์พอใจถึงพอใจมาก

3.1 นักท่องเที่ยวชาวไทย

จากการสำรวจพฤติกรรมการท่องเที่ยวของนักท่องเที่ยวไทยพบว่า ร้อยละ 47 ของนักท่องเที่ยวชาวไทยมีแผนการเดินทางท่องเที่ยวในไตรมาสที่ 3 ซึ่งเป็นสัดส่วนที่น้อยกว่าในไตรมาสที่ 2 เนื่องจากในไตรมาสที่ 2 ที่ผ่านมามีช่วงวันหยุดยาวในช่วงเทศกาลสงกรานต์ และอยู่ในช่วงปิดเทอมของนักเรียน นักศึกษา ทำให้มีการท่องเที่ยวกับครอบครัวค่อนข้างมาก แต่ในช่วงไตรมาสที่ 3 ที่จะถึงนี้ มีวันหยุดคือวันเข้าพรรษาและวันแม่ซึ่งจะเป็นช่วงเวลาที่ยาวนานกว่าเทศกาลสงกรานต์ ประกอบกับไม่ใช่ช่วงเวลาปิดเทอม ทำให้แผนการท่องเที่ยวในไตรมาสนี้ลดลง แต่การใช้จ่ายสำหรับผู้ที่มีแผนการท่องเที่ยวยังคงเดิม

ลักษณะการท่องเที่ยวในไตรมาสที่ 3 นักท่องเที่ยวส่วนใหญ่ยังคงเลือกท่องเที่ยวทะเลในภาคตะวันออกและภาคใต้แต่ลดลงจากไตรมาสก่อนเล็กน้อย ในขณะที่สัดส่วนนักท่องเที่ยวเลือกไปเที่ยวในภาคเหนือเพิ่มสูงขึ้น และสถานที่พักที่ได้รับความนิยมยังคงเป็นโรงแรมและรีสอร์ท (61%)

ส่วนพฤติกรรมการท่องเที่ยวต่างประเทศของนักท่องเที่ยวไทยก็มีแนวโน้มลดลงเช่นเดียวกับการท่องเที่ยวในประเทศ (21%) โดยส่วนใหญ่เป็นประเทศในเอเชียตะวันออก เช่น จีน ญี่ปุ่น เกาหลี เป็นต้น

ปัจจัยสำคัญในการตัดสินใจท่องเที่ยวของนักท่องเที่ยวในไตรมาสที่ 3 คือ ลักษณะของสถานที่ท่องเที่ยวเป็นหลัก เช่น ความสวยงาม (ร้อยละ 67) ความปลอดภัย (ร้อยละ 34) คุณภาพในการให้บริการ และความสะอาดสบาย (ร้อยละ 48) ในขณะที่วันหยุดเทศกาลและสภาวะทางเศรษฐกิจเป็นปัจจัยสำคัญรองลงมานักท่องเที่ยวส่วนใหญ่มีความเห็นว่าผู้ประกอบการและภาครัฐควรมีการพัฒนาและดูแลสถานที่ท่องเที่ยวและที่พักอาศัยให้มีความพร้อมในด้านต่างๆ เพื่อรองรับนักท่องเที่ยวได้อย่างเพียงพอ (ร้อยละ 53)

การวางแผนการท่องเที่ยวของนักท่องเที่ยวพบว่า นักท่องเที่ยวใช้แหล่งข้อมูลจาก อินเทอร์เน็ตมากที่สุด (ร้อยละ 67) ซึ่งผู้ประกอบการควรจะได้พัฒนาระบบข้อมูลอินเทอร์เน็ตของตนเองเพื่อที่จะให้นักท่องเที่ยวสามารถค้นหาข้อมูลรวมถึงติดต่อผู้ประกอบการได้โดยง่าย

การท่องเที่ยวช่วงเทศกาลเข้าพรรษาและวันแม่

ผู้ประกอบการธุรกิจท่องเที่ยวส่วนใหญ่คาดการณ์สถานการณ์การท่องเที่ยวช่วงเข้าพรรษาและวันแม่ในปีนี้อยู่ในระดับที่ต่ำกว่าปกติ (84) ซึ่งมีสาเหตุมาจากความไม่แน่นอนทางการเมือง อย่างไรก็ตามผู้ประกอบการท่องเที่ยวในภาคกลางมีความเห็นไปในทางที่ดีว่าการท่องเที่ยวในช่วงเข้าพรรษาและวันแม่ของปีนี้จะดีขึ้นกว่าในทุกๆปี (112) ซึ่งสอดคล้องกับผลการสำรวจนักท่องเที่ยวชาวไทยว่าส่วนใหญ่มีแผนการเดินทางท่องเที่ยวในช่วงวันหยุดเข้าพรรษา โดยมีจุดหมายหลักที่แหล่งท่องเที่ยวทางพุทธศาสนาในภาคกลาง โดยเฉพาะในจังหวัดพระนครศรีอยุธยา

ดัชนีความเชื่อมั่นผู้ประกอบการธุรกิจท่องเที่ยวในประเทศไทยคำนวณจากผลการสำรวจตัวแทนผู้ประกอบการเอกชน รวมถึงเจ้าหน้าที่ของรัฐที่เกี่ยวข้อง โดยเป็นการสำรวจรายไตรมาส และรายปี เพื่อเป็นประโยชน์ต่อผู้ประกอบการและผู้วางแผนนโยบาย ดัชนีความเชื่อมั่นผู้ประกอบการธุรกิจท่องเที่ยวในประเทศไทยแยกได้ตามภูมิภาค และประเภทธุรกิจ

การคำนวณดัชนีกระทำโดยการถามคำถามผู้ประกอบการเอกชน รวมถึงเจ้าหน้าที่ของรัฐที่เกี่ยวข้องทุกๆไตรมาส โดยใช้คำถามหลักตามแนวทางของ World Tourism Organization (UNWTO) ได้แก่

- ท่านประเมินผลของการประกอบการท่องเที่ยวในพื้นที่ หรือธุรกิจของท่าน ในไตรมาสนี้อย่างไร เมื่อเปรียบเทียบกับระดับการท่องเที่ยวปกติที่ท่านคาดหวังว่าจะเกิดขึ้นในช่วงนี้ของปี
- ท่านคิดว่าผลของการประกอบการท่องเที่ยวในพื้นที่ หรือธุรกิจของท่าน ในไตรมาสที่จะถึงนี้จะอย่างไร เมื่อเปรียบเทียบกับระดับการท่องเที่ยวปกติที่ท่านคาดหวังว่าจะเกิดขึ้นในช่วงนี้ของปี

ทั้งนี้ ผู้ตอบแบบสอบถามสามารถเลือกคำตอบได้จาก: ลดลงมาก (0), ลดลง (50), เหมือนเดิม (100), ดีขึ้น (150), หรือ ดีขึ้นมาก (200) จากนั้นจึงนำผลที่ได้ไปหาค่าเฉลี่ย โดยถ่วงน้ำหนักดัชนีมากกว่า 100 แสดงว่าผู้ประกอบการประเมินว่าสถานการณ์การท่องเที่ยวจะดีกว่าปีก่อนๆ นอกจากนี้ยังมีคำถามปลายเปิดเพื่อให้ผู้ประกอบการได้แสดงความคิดเห็นต่อสถานการณ์การท่องเที่ยวเพื่อนำมาประกอบการวิเคราะห์ข้อมูลอีกด้วย

สำหรับการสำรวจความเชื่อมั่นผู้ประกอบการในไตรมาสที่ 2 ปี 2553 นี้มีตัวแทนผู้ประกอบการเอกชนที่เกี่ยวข้องกับธุรกิจท่องเที่ยว รวมถึงเจ้าหน้าที่ของรัฐที่เกี่ยวข้องตอบแบบสอบถามทั้งหมด 1,015 คน ส่วนการสำรวจความคิดเห็นนักท่องเที่ยวมีผู้ตอบแบบสอบถามเป็นนักท่องเที่ยวชาวไทยทั้งหมด 584 คน และนักท่องเที่ยวชาวต่างประเทศทั้งหมด 116 คน

ผู้ที่สนใจสามารถติดตามข่าวสารโครงการได้ที่เว็บไซต์ www.thailandtourismcouncil.org

สภาอุตสาหกรรมท่องเที่ยวแห่งประเทศไทย (สทท.)

e-mail: info@thailandtourismcouncil.org